

Chulalongkorn Medical Journal

Volume 41
Issue 9 September 1997

Article 1

9-1-1997

กุมารเวชศาสตร์ จากอดีต-ปัจจุบัน

Pakitti Tayanithi

Follow this and additional works at: <https://digital.car.chula.ac.th/clmjjournal>



Part of the [Medicine and Health Sciences Commons](#)

Recommended Citation

Tayanithi, Pakitti (1997) "กุมารเวชศาสตร์ จากอดีต-ปัจจุบัน," *Chulalongkorn Medical Journal*: Vol. 41: Iss. 9, Article 1.

DOI: <https://doi.org/10.56808/2673-060X.3926>

Available at: <https://digital.car.chula.ac.th/clmjjournal/vol41/iss9/1>

This Editorial is brought to you for free and open access by the Chulalongkorn Journal Online (CUJO) at Chula Digital Collections. It has been accepted for inclusion in Chulalongkorn Medical Journal by an authorized editor of Chula Digital Collections. For more information, please contact ChulaDC@car.chula.ac.th.

กุมารเวชศาสตร์ จากอดีต-ปัจจุบัน

Keywords

Health beliefs, sex worker.

ปุมแพทยจุฬา

๕๐ ปี



50 ปี แพทยศาสตร์จุฬาฯ
พัฒนาการแพทย์ยุคใหม่

ร่วมกับสภาภาชชาติไทย
ก้าวไกลสู่สากล

กุมารเวชศาสตร์ จากอดีต-ปัจจุบัน

ปีพุทธศักราช 2490 ได้มีการสถาปนาคณะแพทยศาสตร์ โรงพยาบาลจุฬาลงกรณ์ขึ้นกับมหาวิทยาลัยแพทยศาสตร์ หนึ่งในสิบแผนกวิชาที่จัดแบ่งงานไว้ในตอนก่อตั้งได้แก่แผนกวิชากุมารเวชศาสตร์ อาจารย์ผู้สอนและฝึกอบรมนักศึกษาแพทย์ในยุคแรกประกอบด้วยแพทย์สังกัด สภาภาชชาติไทย กับอาจารย์ที่คณะแพทยศาสตร์แต่งตั้งขึ้น ในระยะแรกๆ มีอาจารย์ของแผนกวิชากุมารเวชศาสตร์ที่เป็นข้าราชการเพียง 3-4 คน มีศาสตราจารย์นายแพทย์มนตรี มงคลสมัย เป็นหัวหน้าแผนกระหว่าง พ.ศ. 2490-2497 หลายปีต่อมาจึงได้โอนอาจารย์ซึ่งเป็นลูกจ้างสภาภาชชาติไทยมาเป็นข้าราชการประจำคณะแพทยศาสตร์ทั้งหมดเมื่อประมาณ พ.ศ. 2496 อาจารย์ในรุ่นแรกๆ อาทิ นายแพทย์สโรช คมสัน แพทย์หญิงสนใจ พงศ์สุพัฒน์

แต่เดิมหอพักเด็กผู้ป่วยใน กระจัดกระจายอยู่ตามตึกเล็กๆ ในโรงพยาบาล ได้แก่ ตึกมาลินี ตึกแก้ว-อัครนนท์ ตึกรัตนสังวาลย์ ตึกโปษยานนท์ (บัดนี้ไม่มีตึกเหล่านั้นแล้ว) มีเตียงรับผู้ป่วยไม่ถึง 50 เตียง เวลาเมื่อโรครบาด เช่น เมื่อประมาณ 40 ปีมาแล้วมีโรคโปลิโอระบาด ต่อมาอหิวาตกโรครบาด ต่อมาโรคไข้เลือด-

ออกโรครบาดเป็นครั้งแรกอีก ตลอดจนการเรียนการสอนนิสิตแพทย์ก็กระทำกันที่ระเบียงของตึกเล็ก ๆ เหล่านั้น จึงมีความไม่สะดวกเป็นอันมาก จนกระทั่งปี พ.ศ. 2506 สภาภาชชาติไทยจึงได้ใช้เงินบริจาคของมิสเตอร์หลุยส์ ที. เลียวโนเวนส์ สร้างตึกหลุยส์ ที. เลียวโนเวนส์ เป็นตึก 3 ชั้น ให้แผนกกุมารฯ ย้ายมาอยู่ที่ตึกใหม่นี้ นับว่าเป็นการช่วยให้แผนกวิชากุมารเวชศาสตร์พัฒนาการบริการการรักษาผู้ป่วยและการเรียนการสอนให้ดียิ่งขึ้น

ต่อมาก็มีผู้บริจาคสร้างอาคารเพิ่มเติมให้อีกได้แก่ ตึกกิจจาทร สำหรับเด็กป่วยเรื้อรังและศัลยกรรมเด็ก ตึกพระยามานวราชเสวีสำหรับโรคติดต่อ ตึกจิรภิติสำหรับตรวจผู้ป่วยนอก และที่ทำงานของหน่วยสุศึกษา หน่วยสังคมสงเคราะห์ หน่วยจิตเวช ตึกคลองไชยนต์ สำหรับการเรียนการสอนและการประชุม

ตามหลักสูตรเดิมแผนกกุมารเวชศาสตร์ มีกำหนดให้นักศึกษาแพทย์มีระยะเวลาเรียนในปีที่ 3 เวลา 55 ชั่วโมง และเรียนในปีที่ 4 อีก 167 ชั่วโมง ในปัจจุบันนิสิตแพทย์ใช้เวลาศึกษากุมารเวชศาสตร์เฉพาะในชั้นปีที่ 5 รวม 10 สัปดาห์ แต่เดิมนั้นหอผู้ป่วยเด็กอยู่ตึกมาลินีเป็นตึกสองชั้น บรรจุเด็กป่วยได้ชั้นละ 20 เตียง

ปุมแพทยจุฬา 50 ปีนี้เป็นบทความที่รวบรวมเรียบเรียงถึงประวัติเหตุการณ์ ตลอดจนบุคคลสำคัญที่มีส่วนเกี่ยวข้องกับการจัดตั้งคณะแพทยศาสตร์ จุฬาลงกรณ์มหาวิทยาลัย และวิวัฒนาการของโรงเรียนแพทย์แห่งนี้จนเจริญรุ่งเรืองมาถึงปัจจุบัน บทความอาจไม่ได้บันทึกได้เรียงตามลำดับเหตุการณ์ หรือสมบูรณ์ครบถ้วน การกล่าวอ้างอิงถึงเฉพาะบางบุคคลก็ได้หมายความว่า ท่านผู้มีคุณูปการต่อคณะแพทยศาสตร์อีกหลายท่านจะไม่ได้มีส่วนสำคัญ แต่เป็นการหยิบยกเพียงบางส่วนบางตอน ตามที่ผู้เรียบเรียงจะสนใจหยิบยกขึ้นมา เพื่อเป็นการกระตุ้นเตือนให้ชาวแพทยจุฬาฯ ได้รำลึกย้อนอดีต ในวาระที่คณะแพทยศาสตร์แห่งนี้ ได้ถือกำเนิดมาจนจะครบ 50 ปี ในปีพุทธศักราช 2540 นี้

ซึ่งก่อสร้างโดยเงินทุนของพระวิมาดาเธอ พระองค์เจ้าสายสวลีภิรมย์ กรมพระสุทธาสินีนาถ ปิยมหาราช ปติวรัตตาและพระประยูรญาติ (พ.ศ. 2469) เพื่ออุทิศถวายสมเด็จพระเจ้าบรมวงศ์เธอเจ้าฟ้าหญิงมาลินีนกดาราสิริวิภาภรณ์วดี กรมขุนศรีสัชนาลัย สุรภัญญา ส่วนสำนักงานธุรการของแผนกกุมารเวชศาสตร์ ตั้งอยู่ที่ตึกแก้ว อัครนันทน์ ในบริเวณใกล้เคียงกัน ปัจจุบันตึกทั้งสองได้รื้อลง และปลูกสร้างอาคารว่องวานิช และตึกอะลิษาเบธ จักรพงษ์ นอกจากนี้ภาควิชากุมารเวชศาสตร์ ยังต้องดูแลผู้ป่วยโรคคอตีบ ซึ่งเป็นโรคติดต่อร้ายแรงในขณะนั้น จึงได้แยกผู้ป่วยไว้ที่ตึกรัตนสังวาลย์ บุณนาค ซึ่งในเวลาปัจจุบันได้ก่อสร้างตึกจุลจักรพงษ์ลงแทนที่เดิม การดูแลผู้ป่วยเด็กที่แผนกผู้ป่วยนอก ได้จัดรวมไว้ที่ตึกจักรพงษ์ชั้นล่างร่วมกับแผนกต่างๆ ของโรงพยาบาลจุฬาลงกรณ์ และในระยะต่อมาผู้ป่วยเด็กเพิ่มมากขึ้น ความสะดวกของสถานที่จึงได้เคลื่อนย้ายออกไปให้บริการที่ศาลาทินทตอีกส่วนหนึ่งด้วย ทั้งนี้เป็นประจักษ์พยานว่า ประชาชนที่มารับบริการซึ่งทางโรงพยาบาลจุฬาลงกรณ์จัดให้ นั้นไม่เพียงพอกับความต้องการ จึงมีแผนนโยบายจะขยายงานบริการที่เหมาะสมต่อไป

อนุสรณ์ดังกล่าว ด้วยความระลึกในพระมหากษัตริย์คุณ เป็นล้นพ้นหาที่สุดมิได้แห่งพระบาทสมเด็จพระจุลจอมเกล้าเจ้าอยู่หัว ที่ทรงอนุเคราะห์ แหม่มแอนนา ที. เลียวโนเวนส์ ทายาทคือ มิสเตอร์ หลุยส์ ที. เลียวโนเวนส์ ได้อุทิศกองทุนให้สภาภาษาไทย ก่อสร้างตึกหลุยส์ ที. เลียวโนเวนส์ ขึ้นเพื่อขยายบริการด้านการรักษาเด็กป่วยและพัฒนาการเรียนการสอนนักศึกษาแพทย์ในภาควิชากุมารเวชศาสตร์ ทำการก่อสร้างขึ้นทางด้านหลังของโรงพยาบาลติดกับถนนอังรีดูนังต์โดยพระบาทสมเด็จพระเจ้าอยู่หัวภูมิพลอดุลยเดชชมหาราชองค์บรมราชูปถัมภ์สภาภาษาไทยและสมเด็จพระนางเจ้าสิริกิติ์พระบรมราชินีนาถ องค์สภานายิ

กาสภาภาษาไทย ได้เสด็จพระราชดำเนินทรงเปิดตึกหลุยส์ ที. เลียวโนเวนส์ เมื่อวันที่ 28 พฤศจิกายน 2506 และมีศาสตราจารย์นายแพทย์สโรช คมสัน หัวหน้าภาควิชากุมารเวชศาสตร์ นำเสด็จพระราชดำเนินทอดพระเนตรอาคารผู้ป่วยเด็กที่ทันสมัยที่สุดแห่งหนึ่ง พร้อมทั้งทอดพระเนตรและนิเทศการวิชาการด้านกุมารเวชศาสตร์ในครั้งกระนั้น นับเป็นพระมหากษัตริย์คุณเป็นล้นพ้นหาที่สุดมิได้ ทำให้เกิดเป็นยุคพัฒนาของภาควิชากุมารเวชศาสตร์ ในด้านการบริการและการเรียนการสอนอีกวาระหนึ่งเพื่อตอบสนองความต้องการของสังคม ประกอบกับภาควิชา ได้รับความอนุเคราะห์จากแพทย์ที่สำเร็จการศึกษาเพิ่มเติมในหน่วยสาขาต่างๆ ของกุมารเวชศาสตร์จากต่างประเทศ เข้าสมัครเป็นอาจารย์ประจำภาควิชากุมารเวชศาสตร์เพิ่มขึ้น ต่อมาระบบการบริหารของภาควิชาได้เปลี่ยนแปลงไปเนื่องด้วยมติคณะรัฐมนตรีให้โอนคณะแพทยศาสตร์โรงพยาบาลจุฬาลงกรณ์ไปสังกัดจุฬาลงกรณ์มหาวิทยาลัย เมื่อ 10 มีนาคม พ.ศ. 2510 นับแต่นั้นมาภาควิชากุมารเวชศาสตร์ได้วางแผนนโยบายขยายการบริการผู้ป่วยรวมทั้งการเรียนการสอนนิสิตแพทย์ และการวิจัยเพื่อความเป็นเลิศในวิชาการสาขาต่างๆ ของกุมารเวชศาสตร์ โดยได้เปิดหลักสูตรและการฝึกงาน จัดอบรมแพทย์ประจำบ้านเพื่อวุฒิบัตร ในการประกอบวิชาชีพเวชกรรม สาขากุมารเวชศาสตร์ของแพทยสภา สำเร็จรุ่นที่หนึ่งเมื่อ พ.ศ. 2518 เป็นต้นมาตามลำดับ เมื่อบุคลากรทางการแพทย์และการพยาบาลพร้อมทั้งนักวิทยาศาสตร์แขนงต่างๆ ซึ่งร่วมกันปฏิบัติพันธกิจตามปณิธานของจุฬาลงกรณ์มหาวิทยาลัย มีจำนวนเพิ่มขึ้น จึงต้องขยายเนื้อที่ครอบคลุมบริเวณนั้นมีการก่อสร้างอาคารข้างเคียง เช่น ตึกกิจจาทร สำหรับเด็กป่วยเรื้อรัง ตึกพระยามานวราชเสวี สำหรับโรคติดต่อในเด็ก ตึก จีรภักดี สำหรับตรวจผู้ป่วยนอก หน่วยสุขศึกษา หน่วยสังคมสงเคราะห์

เด็กคลองไชยันต์ สำหรับห้องปฏิบัติการโลหิตวิทยาและเป็นห้องสำหรับการเรียนการสอน การประชุม ต่อมาก็มีการสร้างตึกกระจ่างบริรักษ์นิติเวชตรขึ้นเป็นตึกผ่าตัดเด็กและห้องทำงานกุมารศัลยแพทย์ และตึกสิริภาจุฑาภรณ์ ใช้เป็นหออภิบาลผู้ป่วยเด็กอาการหนัก (I.C.U. เด็ก) และห้องประชุม (มีตึกวิชิตราลงกรณ์ ซึ่งใช้เป็นที่พักของเด็กกำพร้าซึ่งขาดผู้อุปการะอยู่ในความดูแลของภาควิชาส่วนหนึ่ง และตั้งอยู่ในบริเวณเดียวกัน แม้กระนั้นก็ยังคับแคบเสื่อมสภาพตามกาลเวลาที่ล่วงไป

การประกวดสุขภาพเด็กงานวันกาชาดของสภากาชาดไทย ได้เริ่มประมาณ พ.ศ. 2495 จนถึงปัจจุบันนี้ด้วยความริเริ่มของศาสตราจารย์นายแพทย์มนตรีมงคลสมัย โดยมีวัตถุประสงค์หลัก เพื่อเป็นการกระตุ้นให้พ่อแม่หรือผู้ปกครองเด็กมีความสนใจในการเลี้ยงดูเด็ก ส่งเสริมให้มีสุขภาพดีทั้งร่างกาย จิตใจ สติปัญญา และสังคม การตรวจให้คะแนนได้กระทำอย่างละเอียดถี่ถ้วนทุกระบบ รวมทั้งประวัติการเลี้ยงดู เน้นเรื่องการเลี้ยงลูกด้วยนมมารดาและการให้วัคซีนป้องกันโรค มีคะแนนพิเศษให้สำหรับ 2 เรื่องนี้ พระบาทสมเด็จพระเจ้าอยู่หัวได้ทรงมีพระมหากรุณาธิคุณเสด็จมาพระราชทานรางวัลแก่เด็กที่ชนะการประกวดด้วยพระองค์เองอยู่หลายปี ภายหลังจึงได้ทรงพระกรุณาโปรดเกล้าฯ ให้สมเด็จพระเจ้าลูกเธอเจ้าฟ้าอุบลรัตน์ราชกัญญาฯ เมื่อยังทรงพระเยาว์เสด็จพระราชดำเนินแทนทำให้การประกวดเด็กงานวันกาชาดเป็นที่นิยมอย่างแพร่หลายจนตราบเท่าทุกวันนี้

ทางด้านการเรียนการสอน คณะแพทยศาสตร์ก็ได้ดำเนินการไปตามที่ควรจะเป็นปัญหาที่สำคัญคือความไม่สะดวกในเรื่องสถานที่ มีเหตุการณ์พิเศษที่ควรกล่าวถึงในระยะต้นๆ ประมาณ พ.ศ. 2500 เศษ WHO ได้ให้ความช่วยเหลือจัดกุมารแพทย์มาให้เป็นที่พักษาให้คำแนะนำการส่งเสริมสุขภาพเด็ก แก่กระทรวงสาธารณสุข คณะแพทยศาสตร์ศิริราชพยาบาล และ

คณะแพทยศาสตร์ โรงพยาบาลจุฬาลงกรณ์ ได้แก่ นายแพทย์โบล จาก St.Louis สหรัฐอเมริกา ศาสตราจารย์นายแพทย์ Russmussen จาก Utah สหรัฐอเมริกา ศาสตราจารย์แพทย์หญิง Budianski จาก Sao Paulo ประเทศบราซิล มีวาระท่านละ 2-4 ปี มาช่วยสอนเป็นครั้งคราว ในยุคนี้ได้มีการส่งเสริมให้มีการเรียนการสอนวิชา Social Pediatrics ขึ้นเป็นวิชาใหม่ในหลักสูตร UNICEF ให้พาหนะสำหรับนิสิตแพทย์ ออกทำงานภาคสนามเยี่ยมเด็กเล็กตามบ้านเพื่อศึกษาการพัฒนาการเด็ก ให้คำแนะนำการเลี้ยงดูเด็กและช่วยแก้ปัญหาเมื่อมีปัญหาจนกว่าเด็กจะมีอายุ 2 ปีขึ้นไป

ประมาณ พ.ศ. 2511 อาจารย์กุมารแพทย์ได้ช่วยกันเขียน “ตำรากุมารเวชศาสตร์” ซึ่งเป็นตำราแพทย์ด้านกุมารเวชศาสตร์ภาษาไทยฉบับแรกในประเทศไทย

พ.ศ. 2510 ได้มีการโอนคณะแพทยศาสตร์ โรงพยาบาลจุฬาลงกรณ์ ไปสังกัดจุฬาลงกรณ์มหาวิทยาลัย ซึ่งมีนโยบายให้มีการศึกษาและการวิจัยเพื่อความเป็นเลิศในวิชาการ คณะแพทยศาสตร์จึงมีความตื่นตัวในแพทยศาสตร์ศึกษามาก ทางภาควิชากุมารฯ ก็มีความตื่นตัวเช่นกัน ประกอบกับได้รับการสนับสนุนจากทบวงมหาวิทยาลัยให้เพิ่มอัตราอาจารย์ประจำอีกเป็นจำนวนมาก จนประมาณ พ.ศ. 2514 มีอาจารย์ประจำมากกว่า 30 คน ส่วนมากอาจารย์ใหม่เป็นแพทย์ที่ศึกษาเพิ่มเติมจากต่างประเทศในสาขาวิชาต่างๆ กลับมาสมัครปฏิบัติงานในโรงเรียนแพทย์ที่ได้ศึกษามาทำให้สามารถปรับปรุงและขยายงานของภาควิชาออกไปได้อย่างกว้างขวาง ประกอบกับได้มีการเปิดหลักสูตรอบรมแพทย์ประจำบ้านเพื่อวุฒิบัตรสาขากุมารเวชศาสตร์ของแพทยสภาเมื่อ พ.ศ. 2515 จึงได้เร่งพัฒนาการเรียนการสอนทุกระดับ ตั้งแต่ นิสิตแพทย์ แพทย์ฝึกหัด และแพทย์ประจำบ้าน โดยจัดให้มีกิจกรรมใหม่ๆ ขึ้น ได้แก่ จัดให้มีการประชุมร่วมระหว่างภาควิชา เช่น Perinatal death

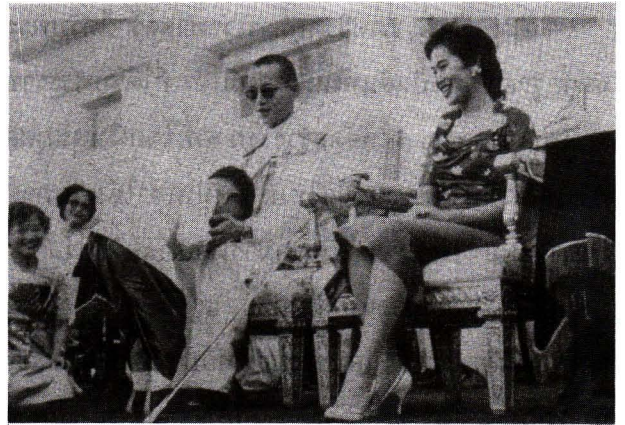
conference กับสูตินรีแพทย์ X-ray conference กับรังสีแพทย์ Death conference กับพยาธิแพทย์ และ Journal club (วารสารสโมสร) มีการรายงานและอภิปรายปัญหาผู้ป่วยรับใหม่กับแพทย์ฝึกหัดและแพทย์ประจำบ้านทุกเช้า มีการประชุมเจ้าหน้าที่ทุกระดับของภาควิชากุมารเวชทุกเดือนเพื่อรับรู้และช่วยกันแก้ไขปัญหาที่เกิดขึ้น ได้มีการริเริ่มให้เขียนหลักสูตรรายวิชาให้ถูกต้องตามหลักสากล มีการประเมินผลการเรียนการสอนทั้งของผู้สอนและผู้รับการสอน มีการริเริ่มทำสถิติผู้ป่วยในของภาควิชาฯ ประจำปี ภาควิชากุมารเวชศาสตร์ยังจัดการศึกษาและฝึกอบรมแก่ผู้ป่วยเด็กด้วย โดยมีเหตุผลและหลักการคือเด็กที่ป่วยเรื้อรังด้วยโรคหัวใจ โรคโลหิต โรคไต ต้องรับการรักษาพยาบาลในโรงพยาบาลเป็นเวลานานหรือเวียนเข้าเวียนออกบ่อยๆ เด็กเหล่านี้ต้องขาดการเล่าเรียนในโรงเรียน ถึงแม้ว่าโรคจะทุเลาพอจะไปโรงเรียนได้การเล่าเรียนก็ไม่ต่อเนื่องซึ่งก็ได้ปรึกษาขอความช่วยเหลือจากกระทรวงศึกษาธิการซึ่งก็ได้รับการตอบสนองเป็นอย่างดีร่วมกันจัดตั้ง “โครงการศึกษาเด็กป่วยเรื้อรังในโรงพยาบาล” ขึ้นเมื่อเดือนธันวาคม พ.ศ. 2518 กระทรวงศึกษาธิการจัดส่งครูมาสอนเด็กป่วยในโรงพยาบาลโดยไม่คิดค่าใช้จ่ายแต่อย่างใด สอนเด็กตามระดับชั้นที่เด็กกำลังเรียนอยู่แล้ว ตามหลักสูตรของกระทรวงศึกษาธิการ ตลอดจนฝึกสอนหัตถการต่างๆ เมื่อเด็กสามารถไปโรงเรียนได้ก็เรียนต่อได้เลย โครงการนี้มีประโยชน์มาก ปัจจุบันนี้มีโครงการเช่นเดียวกันนี้อีกหลายแห่ง เมื่อเป็นที่ยอมรับว่าการศึกษาแพทยศาสตร์จะต้องก้าวหน้าให้ทัดเทียมระดับสากลอยู่เสมอแล้ว ในปี พ.ศ. 2526 คณะกรรมการฝ่ายวิชาการของภาควิชาฯ ได้จัดขยายการฝึกอบรมแพทย์ประจำบ้านให้เป็นผู้เชี่ยวชาญเฉพาะทางสาขาต่างๆ ของกุมารเวชศาสตร์เพิ่มขึ้น เช่น สาขาโรคหัวใจ, สาขาโรคไต, สาขาโรคเลือด, สาขาทางเดินหายใจ, สาขาโรคผิวหนัง เป็นต้น แพทย์ผู้เชี่ยวชาญเฉพาะโรคเหล่านี้ บางคนได้

รับเลือกให้เป็นอาจารย์ประจำภาควิชากุมารเวชศาสตร์ และบางคนกลับไปปฏิบัติงานที่ต้นสังกัดเดิมซึ่งให้ทุนการศึกษามา นอกจากนี้คณะกรรมการฝ่ายวิชาการกุมารเวชศาสตร์ ยังได้พยายามวางแผนการศึกษาระดับสูงต่อเนื่องในทุกๆ สาขาเฉพาะโรคอีก และจัดสรรทุนสนับสนุนงานวิจัยของคณาจารย์แพทย์และแพทย์ประจำบ้านของภาควิชากุมารเวชศาสตร์เป็นประจำ จำนวนแพทย์ที่ผ่านการอบรมได้วุฒิบัตรกุมารเวชศาสตร์ พ.ศ. 2518 ถึง พ.ศ. 2537 มีจำนวน 179 คน และแพทย์ผู้เชี่ยวชาญเฉพาะโรคสาขากุมารเวชศาสตร์ถึงปัจจุบันมีดังนี้คือ สาขาโรคหัวใจ 6 คน, สาขาโลหิตวิทยา 5 คน, สาขาโรคไต 2 คน, สาขาโรคทางเดินหายใจ 2 คน ภายใต้การดำเนินงานของหัวหน้าภาควิชากุมารเวชศาสตร์จากอดีตถึงปัจจุบันมีดังนี้

1. ศาสตราจารย์นายแพทย์มนตรี มงคลสมัย ปี พ.ศ.2489-2497
2. ศาสตราจารย์นายแพทย์สวัสดิ์ สุกุลไทย ปี พ.ศ.2497-2503
3. ศาสตราจารย์นายแพทย์สโรช คมสัน ปี พ.ศ.2503-2513
4. ศาสตราจารย์แพทย์หญิงสนใจ พงศ์สุพัฒน์ ปี พ.ศ.2513-2519
5. รองศาสตราจารย์นายแพทย์ศรีสกุล จารุจินดา ปี พ.ศ.2519-2523
6. ศาสตราจารย์แพทย์หญิงชูลี มิตรกุล ปี พ.ศ.2523-2531
7. ศาสตราจารย์แพทย์หญิงคุณหญิงสำหรี จิตดิ้นันท์ ปี พ.ศ.2531-2535
8. ศาสตราจารย์นายแพทย์วิโรจน์ สิบหลินวงศ์ ปี พ.ศ.2535-2539
9. รองศาสตราจารย์แพทย์หญิงรัชณี เชื้อศิริวัฒนา ปี พ.ศ.2539-ปัจจุบัน



รูปที่ 1. คณะกรรมการกุมารเวชศาสตร์ แถวนั่งจากซ้ายไปขวา 1. นพ. ดนัย สนิทวงศ์ 2. พญ. สนใจ พงศ์สุพัฒน์ 3. 4. 5. 6. นพ. สโรช คมสัน 7. นพ. สวัสดิ์ สกุลไทย แถวยืนจากซ้ายไปขวา 1. พญ. เยาวลักษณ์ โลหารขุน 2. นพ. ศรีสกุล จารุจินดา 3. นาง อรุณ บุญคั้นผล 4. พญ. บังอร โอทกานนท์ 5. พญ. ประคอง โปษะกฤษณะ 6. พญ. ผจง 7. พญ. มานะศรี อิศรางกูร ณ อยุธยา 8. พญ. อัมพร สุคนธมาน 9. นพ. เกษม จิตรปฎิมา (ศิษย์เด็ก) 10. นพ. ปรีชา ฐานะสวัสดิ์



รูปที่ 2. พระบาทสมเด็จพระเจ้าอยู่หัวและสมเด็จพระนางเจ้าพระบรมราชินีนาถ เสด็จพระราชทาน รางวัลงานประกวดสุขภาพเด็ก สภาภาษาชาติไทย พ.ศ. 2499



รูปที่ 3. พระบาทสมเด็จพระเจ้าอยู่หัว ฯ และสมเด็จพระนางเจ้าพระบรมราชินีนาถ เสด็จพระราชดำเนินทรงเปิด ดิกลุยส์ ที. เลียว โนเวนส์ 28 พ.ย. 2506



รูปที่ 4. ดิกลุยส์ ที. เลียว โนเวนส์ - แผนกกุมารเวชศาสตร์ พ.ศ.2506 - 2538

ณ บัดนี้ ภาควิชากุมารเวชศาสตร์ ได้รับพระมหากรุณาธิคุณเป็นล้นพ้นหาที่สุดมิได้ ที่ได้รับพระราชทานพระราชานุญาตให้จัดสร้าง ตึก สก. โดยเงินทุนกุศลบริจาคจากประชาชนชาวไทยทุกหมู่เหล่าให้แก่สภากาชาดไทย เพื่อให้ภาควิชากุมารเวชศาสตร์ขยายการบริการรักษาพยาบาลเด็กเจ็บป่วย และพัฒนาการเรียนการสอนนิสิตแพทย์ และอบรมแพทย์ประจำบ้าน สาขากุมารเวชศาสตร์ระดับต่างๆ และขยายงานวิจัยเพื่อความเป็นเลิศในวิชาการให้สมดังปณิธานของจุฬาลงกรณ์มหาวิทยาลัย

พระบาทสมเด็จพระเจ้าอยู่หัวฯ องค์บรมราชูปถัมภ์ สภากาชาดไทย และสมเด็จพระนางเจ้าสิริกิติ์ พระบรมราชินีนาถ องค์สภานายิกา สภากาชาดไทย เสด็จพระราชดำเนินพร้อมด้วยสมเด็จพระเทพรัตนราชสุดาฯ สยามบรมราชกุมารี องค์อุปนายิกา ผู้อำนวยการ สภากาชาดไทย เมื่อวันที่ 10 มกราคม พ.ศ. 2535 ทรงวางศิลาฤกษ์ก่อสร้างตึก สก. โรงพยาบาลจุฬาลงกรณ์ เพื่อเฉลิมพระเกียรติสมเด็จพระองค์สภานายิกาในพระราชวโรกาสที่ทรงเจริญพระชนมพรรษา 5 รอบ การก่อสร้างตึก สก. (มีสมเด็จพระญาณสังวร สมเด็จพระสังฆราชสกลมหาสังฆปริณายก เป็นองค์ประธานฝ่ายบรรพชิต สมเด็จพระเทพรัตนราชสุดาฯ สยามบรมราชกุมารีเป็น

องค์ประธานฝ่ายฆราวาส พลเอกเปรม ติณสูลานนท์ เป็นประธานที่ปรึกษา และ ศ.ดร.อุกฤษ มงคลนาวิน เป็นประธานในการดำเนินงานสร้างตึก สก. ตึก สก.เป็นอาคารกุมารเวชศาสตร์ที่สมบูรณ์แบบและทันสมัย เป็นอาคารคอนกรีตเสริมเหล็ก สูง 23 ชั้น พื้นที่อาคาร 46,000 ตารางเมตร มีเตียงผู้ป่วยประมาณ 400 เตียง งบประมาณในการก่อสร้างประมาณ 750 ล้านบาท (แบ่งเป็นค่าอุปกรณ์การแพทย์ ประมาณ 200 ล้านบาท) ได้ดำเนินไปจนสามารถเปิดใช้ได้เป็นส่วนหนึ่ง ณ วโรกาสนั้น เลขาธิการสภากาชาดไทยและผู้อำนวยการโรงพยาบาลจุฬาลงกรณ์ เห็นสมควรกราบบังคมทูล พระมหากรุณาฯ เสด็จพระราชดำเนินให้ผู้มีจิตศรัทธาบริจาคเงินอุดหนุนของมูลนิธิพระบาทรับพระราชทานเกียรติบัตรและของที่ระลึกที่ได้ร่วมกองทุนก่อสร้างตึก สก. ในวันที่ 27 สิงหาคม พุทธศักราช 2537 นี้ ขณะนี้ตึก สก.ได้เปิดให้บริการอย่างเต็มที่ โดยเป็นตึกของกุมารเวชศาสตร์เป็นหลัก นอกจากนั้นก็ยังมีหน่วยกุมารศัลยศาสตร์ และศูนย์โรคหัวใจอยู่ในตึกนี้

เรื่อง สนใจ พงศ์สุวัฒน์

อายุตม์ ธรรมครองอาตม์

รูป สุทธิพร จิตต์มิตรภาพ

หมายเหตุ

จุฬาลงกรณ์เวชสารยินดีต้อนรับบทความเพื่อตีพิมพ์ในคอลัมน์พิเศษ “ปุมแพทย์จุฬา 50 ปี” ซึ่งจะมีอยู่ตลอดระยะเวลาในวารสาร จุฬาลงกรณ์เวชสาร ประจำปี 2539 และ 2540 โดยจะขอถือเป็นโอกาสอันดีในกิจกรรมร่วมเฉลิมฉลอง 50 ปี แห่งการก่อตั้งคณะแพทยศาสตร์ จุฬาลงกรณ์มหาวิทยาลัย หนึ่งข้อเท็จจริงในบทความหากท่านผู้อ่านท่านใดเห็นว่าคลาดเคลื่อน ขอความกรุณาแจ้งมายังบรรณาธิการ เพื่อจะได้ออกตรวจสอบและเก็บไว้เป็นหลักฐานอ้างอิงต่อไปในอนาคต