

5-1-1998

Violence against women: characteristic and associated factors

P. Shuaytong

P. Phijaisanit

S. Isaranurug

N. Weerawatthanodom

Follow this and additional works at: <https://digital.car.chula.ac.th/clmjjournal>



Part of the [Medicine and Health Sciences Commons](#)

Recommended Citation

Shuaytong, P.; Phijaisanit, P.; Isaranurug, S.; and Weerawatthanodom, N. (1998) "Violence against women: characteristic and associated factors," *Chulalongkorn Medical Journal*: Vol. 42: Iss. 5, Article 7.
Available at: <https://digital.car.chula.ac.th/clmjjournal/vol42/iss5/7>

This Modern Medicine is brought to you for free and open access by the Chulalongkorn Journal Online (CUJO) at Chula Digital Collections. It has been accepted for inclusion in Chulalongkorn Medical Journal by an authorized editor of Chula Digital Collections. For more information, please contact ChulaDC@car.chula.ac.th.

เวชศาสตร์ร่วมสมัย

นิพนธ์ต้นฉบับภาษาไทย

สถานการณ์ความรุนแรงต่อสตรี และปัจจัยที่เกี่ยวข้อง

พูนสุข ช่วยทอง * เพ็ญศรี พิชัยสนิธ*
ศิริกุล อิศรานุรักษ์* นิจวรรณ วีรวัฒน์โนคม**

Shuaytong P, Phijaisanit P, Isaranurug S, Weerawatthanodom N. Violence against women : characteristics and associated factors. Chula Med J 1998 May;42(5): 395-412

Objective : *To examine the characteristics of violence against women and influencing factors.*

Setting : *Chainat Hospital, Chainat Province.*

Research design : *Cross-sectional survey*

Materials : *Four hundred women, 15-44 years old who came for service at the Outpatient Department were enrolled in this study by using a random sampling technique.*

Methods : *The data were collected during 2 -30 January 1997 by using an interview technique with a structured questionnaire of personal characteristics, attitude toward acceptance of violence (reliability = 0.63), sex role and gender (reliability = 0.73), self-esteem (reliability = 0.81), and violence against women. Data was analysed by a chi-square test.*

Results : *The results revealed that 68.8 percent of the study women were violence victims. Types can be categorized as psychological violence (62.5 percent), violent temper (100 percent), sexual assault (34.0 percent), amorous talk (83.9 percent) and physical violence (26.5 percent). The physical violence mostly was mentioned as being pushed 59.4 percent. Physical violence and psychological violence mostly occurred in the home (92.5 percent*

*คณะสาธารณสุขศาสตร์ มหาวิทยาลัยมหิดล

**วิทยาลัยพยาบาลบรมราชชนนี ชัยนาท

and 86.0 percent, respectively). While sexual assault usually occurred in public (80.9 percent). Among the violence victims, percent claimed that it impacted on their health. Effects were categorized as psychological effects (99.6 percent), physical effects (30.0 percent) and socioeconomic effects (3.7 percent). Physical violence and psychological violence was by the husband in 43.3 and 38.4 percent respectively, and sexual assault was of the cases, strangers in 52.3 percent of the cases. The factors significantly associated with physical violence ($p < 0.05$) were occupation, income and self-esteem. The factors significantly associated with psychological violence ($p < 0.05$) were education and marital status. The factors significantly associated with sexual assault were age, education, marital status and self-esteem.

There were no significant associations ($p > 0.05$) proven between violence against women and the following factors: form of dress, attitude toward acceptance of violence, sex role and gender.

Conclusions : Society should be made aware of violence against women-physical violence, psychological violence and sexual assault-which happens at home, in the office, and in public. All women should be promoted with empowerment in order to help prevent such violence .

Key word : Violence against women.

Reprint request : Shuaytong P, Department of Family Health, Faculty of Public Health, Mahidol University, Bangkok 10400, Thailand.

Received for publication. March 18, 1998.

พูนสุข ช่วยทอง, เพ็ญศรี พิษัยสนธิ, ศิริกุล อิศรานุรักษ์, นิจวรรณ วิรวัฒน์โนดม. สถานการณ์ความรุนแรงต่อสตรีและปัจจัยที่เกี่ยวข้อง. จุฬาลงกรณ์เวชสาร 2541 พ.ค.;42(5):395-412

- วัตถุประสงค์** : เพื่อวิเคราะห์สถานการณ์การเกิดความรุนแรงต่อสตรี และปัจจัยที่เกี่ยวข้อง
- สถานที่ทำการศึกษา** : โรงพยาบาลชัชวาท จังหวัดชัชวาท
- รูปแบบการวิจัย** : เป็นการวิจัยเชิงสำรวจชนิดคั่นขวาง
- กลุ่มตัวอย่างที่ได้ทำการศึกษา** : เป็นสตรีอายุ 15-44 ปี จำนวน 400 คน สุ่มอย่างง่ายจากผู้ที่มาตรวจ ณ. แผนกผู้ป่วยนอก
- วิธีการศึกษา-วัดผล** : สัมภาษณ์ระหว่างวันที่ 2-30 มกราคม 2540 ด้วยแบบสอบถามประกอบด้วยข้อมูลพื้นฐานส่วนบุคคล เจตคติต่อการยอมรับความรุนแรงของผู้หญิง (ความเที่ยง = 0.63) เจตคติต่อบทบาทหญิงชาย (ความเที่ยง = 0.73) ความรู้สึกถึงคุณค่าในตนเอง (ความเที่ยง = 0.81) และความรุนแรงต่อสตรี วิเคราะห์ข้อมูลโดยใช้ค่าร้อยละ และใช้สถิติ ไค-สแควร์ (*chi-square test*)
- ผลการศึกษา** : พบว่า กลุ่มตัวอย่างร้อยละ 68.8 ถูกกระทำความรุนแรง ความรุนแรงด้านจิตใจมีอุบัติการณ์สูงสุด รองลงมาด้านเพศและร่างกาย ร้อยละ 62.5, 34.0 และ 26.5 ตามลำดับ ลักษณะการถูกกระทำความรุนแรงด้านจิตใจที่พบมากที่สุด คือ ถูกแสดงท่าทีโกรธ ไม่พอใจ ร้อยละ 100.0 ทางเพศที่พบมากที่สุด คือ ถูกเกี่ยวพาราตี ร้อยละ 83.9 ทางด้านร่างกาย พบมากที่สุด คือ ถูกผลัก ร้อยละ 59.4 ความรุนแรงด้านร่างกายและจิตใจ เกิดที่บ้านมากที่สุด ร้อยละ 92.5 และ 86.0 ตามลำดับ ความรุนแรงด้านเพศเกิดขึ้นในที่สาธารณะมากที่สุด ร้อยละ 80.9 กลุ่มตัวอย่างที่ถูกกระทำความรุนแรง ได้รับผลกระทบ ร้อยละ 97.1 มีผลกระทบด้านจิตใจมากที่สุด รองลงมาด้านร่างกาย และด้านเศรษฐกิจ-สังคม ร้อยละ 99.6, 30.0 และ 3.7 ตามลำดับ และผู้ที่กระทำความรุนแรงด้านร่างกายและจิตใจ มีความเกี่ยวข้องกับผู้หญิง โดยเป็นสามีมากที่สุด ร้อยละ 43.3 และ 38.8 ตามลำดับ ส่วนทางเพศ ผู้กระทำเป็นคนแปลกหน้า มากที่สุดร้อยละ 52.3 ปัจจัยที่มีความสัมพันธ์อย่างมีนัยสำคัญทางสถิติ ($p < 0.05$) กับการถูกกระทำความรุนแรงด้านร่างกาย คือ อาชีพ รายได้ และความรู้สึกถึงคุณค่าในตนเอง การกระทำความรุนแรงด้านจิตใจ

สรุป

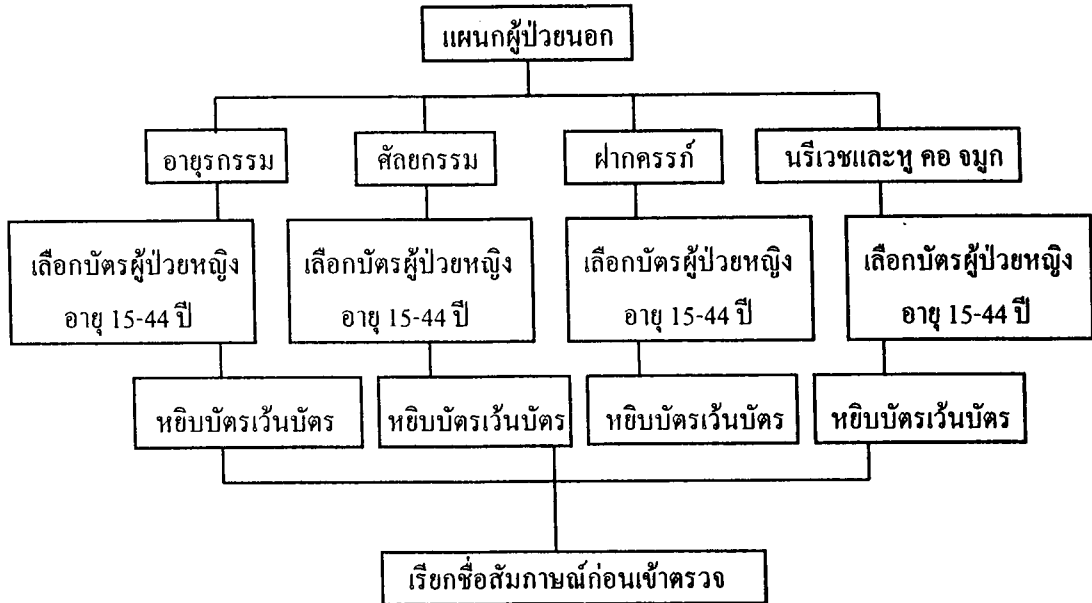
- คือ ระดับการศึกษาและสถานภาพสมรส การถูกกระทำ ความรุนแรงทางเพศ คือ อายุ ระดับการศึกษา สถานภาพสมรส และความรู้ถึงคุณค่าในตนเอง ส่วนปัจจัยที่ไม่มีความสัมพันธ์ทางสถิติ ($p > 0.05$) กับความรุนแรงต่อสตรีคือรูปแบบการสวมใส่เสื้อผ้า เจตคติต่อการยอมรับความรุนแรงของผู้หญิงและเจตคติต่อบทบาทหญิงชาย
- : ผลการศึกษานี้เป็นข้อกระตุ้นเตือนสังคมให้ตระหนักถึงความรุนแรงต่อสตรีที่กำลังเกิดขึ้น ทั้งทางร่างกาย จิตใจและทางเพศ ซึ่งผู้หญิงน่าจะได้รับการสร้างเสริมพลังอำนาจ เพื่อป้องกันความรุนแรงด้วยตนเอง

ปัจจุบันสังคมไทยมีข่าวสตรีถูกกระทำความรุนแรงปรากฏเป็นข่าวในหนังสือพิมพ์รายวัน และสื่ออื่น ๆ หลากหลายรูปแบบและบ่อยครั้ง ทั้งความรุนแรงด้านร่างกาย จิตใจ และทางเพศ ซึ่งผลกระทบจากการที่สตรีถูกกระทำความรุนแรงนั้น นอกจากก่อให้เกิดผลเสียโดยตรงรอบด้านต่อตัวสตรีเองแล้ว^(1,2) ยังมีผลกระทบในทางลบต่อบุคคลทุกคนในครอบครัว โดยเฉพาะอย่างยิ่งสตรีที่แต่งงานแล้ว มีบุตรซึ่งอยู่ในช่วงวัยของการเรียนรู้ย่อมถูกกระทบโดยตรง เช่น เกิดภาวะทุพโภชนาการ⁽³⁾ ซึ่งอาจเป็นอุปสรรคขัดขวางพัฒนาการทางสติปัญญาและบุคลิกภาพของเด็ก ทั้งยังทำให้เกิดสิ่งแวดล้อมที่ไม่พึงประสงค์ในครอบครัวที่อาจจะตามมาต่อการเรียนรู้ของเด็กที่จะใช้ความรุนแรงต่อไปในอนาคต⁽⁴⁾ ด้วยเหตุนี้จึงนำมาสู่การวิจัยโดยมีวัตถุประสงค์เพื่อวิเคราะห์สถานการณ์การเกิดความรุนแรงต่อสตรี และปัจจัยที่เกี่ยวข้อง

วิธีการ

การศึกษาครั้งนี้เป็นการวิจัยสำรวจตัดขวาง (cross-sectional survey) ประชากรคือ หญิงอายุ 15-44 ปี ที่มารับการตรวจรักษา ณ แผนกผู้ป่วยนอก โรงพยาบาล ชัยนาท จังหวัดชัยนาท ใช้ขนาดตัวอย่าง 400 คน คำนวณจากอัตราส่วนการเกิดปัญหา(P) จากการศึกษาของ ดนยา ธนะอุดม ที่ศึกษาความรุนแรงในครอบครัว กรณีศึกษากลุ่มหญิงตั้งครรรค์ พบอุบัติการณ์การถูกทำร้าย ร้อยละ 22.5⁽⁵⁾ เลือกตัวอย่างโดยสุ่มอย่างง่ายตามแผนภูมิที่ 1 จากหญิงที่มาตรวจ ณ แผนกผู้ป่วยนอก (อายุรกรรม ศัลยกรรม ผ่าศรรค์และนรีเวช หู ตา คอ จมูก) โดยหยิบเวชระเบียนบัตรเวรบัตรของแต่ละแผนก ภายหลังจากการคัดเลือกแยกเฉพาะบัตรของหญิงอายุ 15-44 ปี ผู้วิจัยสัมภาษณ์หญิงแต่ละคนที่ถูกสุ่มก่อนเข้ารับการตรวจโรคก่อนสัมภาษณ์ผู้วิจัยได้แนะนำตัวและสร้างสัมพันธภาพพร้อมบอกวัตถุประสงค์การศึกษาแก่กลุ่มตัวอย่าง ระหว่างการสัมภาษณ์เปิดโอกาสให้กลุ่มตัวอย่างคิดทบทวนเหตุการณ์ด้วยตนเองอย่างอิสระ โดยปราศจากคำพูดโน้มน้าว

ชักจูงหรือใส่อารมณ์มีอารมณ์ร่วมไปกับการตอบของกลุ่มตัวอย่าง ทั้งนี้เพื่อให้ได้คำตอบตรงตามความเป็นจริงเครื่องมือที่ใช้ในการวิจัย เป็นแบบสัมภาษณ์ มี 5 ส่วน ประกอบด้วย 1) ข้อมูลพื้นฐานส่วนบุคคล (อายุ อาชีพ ระดับการศึกษา สถานภาพสมรส) 2) เจตคติต่อการยอมรับความรุนแรงของผู้หญิงเป็นแบบวัดเกี่ยวกับความรู้สึกนึกคิดของผู้หญิง ต่อการยอมรับความรุนแรงที่เกิดขึ้นกับผู้หญิง ทั้งด้านร่างกาย จิตใจ และทางเพศ ที่เกิดขึ้นทั้งที่บ้าน ที่สาธารณะ และที่ทำงาน มีทั้งหมด 12 ข้อ โดยมีข้อความทางบวก (positive) และทางลบ (negative) อย่างละ 6 ข้อ คำถามมีลักษณะเป็น Likert scale 5 ระดับ (เห็นด้วยอย่างยิ่ง = 5 คะแนน เห็นด้วย = 4 คะแนน ไม่แน่ใจ = 3 คะแนน ไม่เห็นด้วย = 2 คะแนน ไม่เห็นด้วยอย่างยิ่ง = 1 คะแนน) รวมแบบสอบถามทั้งฉบับมีคะแนนระหว่าง 12-60 แปรผลโดยอิงกลุ่ม (\pm S.D.) เพราะไม่มีเกณฑ์มาตรฐานสำหรับเปรียบเทียบ แบ่งเป็นเจตคติต่อการยอมรับความรุนแรงในระดับสูง (ต่ำกว่า \pm 1 S.D.) ปานกลาง (ระหว่าง \pm 1 S.D.) และต่ำ (สูงกว่า \pm 1 S.D.) 3) เจตคติต่อบทบาทหญิงชาย เป็นแบบวัดเกี่ยวกับความรู้สึกนึกคิดของผู้หญิง ต่อบทบาทของเพศหญิงและชายที่แสดงออกในเรื่องของการมีพลังกำลัง การพึ่งตนเอง การตัดสินใจ การทำงาน และการอดทน มีทั้งหมด 16 ข้อ เป็นข้อความทางบวก (positive) และทางลบ (negative) อย่างละ 8 ข้อ คำถามมีลักษณะเป็น Likert scale 5 ระดับ (เห็นด้วยอย่างยิ่ง = 5 คะแนน เห็นด้วย = 4 คะแนน ไม่แน่ใจ = 3 คะแนน ไม่เห็นด้วย = 2 คะแนน ไม่เห็นด้วยอย่างยิ่ง = 1 คะแนน) รวมแบบสอบถามทั้งฉบับมีคะแนนระหว่าง 16-80 แปรผลโดยอิงกลุ่ม (\pm S.D.) เพราะไม่มีเกณฑ์มาตรฐานสำหรับเปรียบเทียบ แบ่งเป็นเจตคติต่อบทบาทหญิงชายระดับไม่ดี (ต่ำกว่า \pm 1 S.D.) ปานกลาง (ระหว่าง \pm 1 S.D.) และดี (สูงกว่า \pm 1 S.D.) 4) ความรู้สึกถึงคุณค่าในตนเอง เป็นแบบวัดเกี่ยวกับความรู้สึกนึกคิดของผู้หญิง ต่อความสามารถและคุณค่าของตนเอง ที่จะนำไปสู่ความเชื่อมั่นในตนเอง มีทั้งหมด 25 ข้อ เป็นข้อความด้านลบ 17 ข้อ



แผนภูมิที่ 1. กรอบการสุ่มตัวอย่าง (Sampling frame).

และ ด้านบวก 8 ข้อ คำถามมีลักษณะเป็น Likert scale 5 ระดับ (ตรงน้อยที่สุด = 5 คะแนน ตรงน้อย = 4 คะแนน ไม่แน่ใจ = 3 คะแนน ตรงมาก = 2 คะแนน ตรงมากที่สุด = 1 คะแนน) รวมแบบสอบถามทั้งหมดฉบับมีคะแนนระหว่าง 25-125 แปรผลโดยอิงกลุ่ม (\pm S.D.) เพราะไม่มีเกณฑ์มาตรฐานสำหรับเปรียบเทียบแบ่งเป็นมีความรู้สึกถึงคุณค่าในตนเองระดับต่ำ (ต่ำกว่า \pm 1 S.D.) ปานกลาง (ระหว่าง \pm 1 S.D.) และสูง (สูงกว่า \pm 1 S.D.) 5 ความรุนแรงต่อสตรี เกี่ยวกับลักษณะการถูกกระทำ ความรุนแรง สถานที่เกิดเหตุ เวลาเกิดเหตุ ความบ่อย ผลกระทบและความเกี่ยวพันระหว่างผู้กระทำกับผู้หญิง การกระทำ ความรุนแรงหมายถึง การที่ผู้หญิงถูกกระทำ ความรุนแรงอย่างใดอย่างหนึ่ง หรือหลายอย่าง ทางร่างกาย จิตใจ และเพศ ทั้งที่บ้าน สาธารณะ และที่ทำงาน^(6,7,8) และเป็นการถามถึงความรุนแรงที่เกิดขึ้น ในรอบปีที่ผ่านมา (ระหว่าง 1 มกราคม 2539 - 31 ธันวาคม 2539) การถูกกระทำ ความรุนแรงทางด้านจิตใจ หมายถึง การที่ผู้หญิงถูกทำร้ายให้

ได้รับความรู้สึกเสียใจ ปวดร้าว กระตบกระเทือนใจ หวาดระแวง กังวลใจ และไม่สบายใจ จากบุคคลอื่นด้วยวาจา และ/หรือทำที่ การกระทำ ได้แก่ ถูกแสดงท่าทีโกรธ ไม่พอใจ ถูกแสดงท่าทีเฉยเมย ถูกพูดประชดประชันใส่ ถูกขู่ ตะคอก ตวาด ถูกคุกคามด้วยคำหยาบคาย ถูกดูถูกเหยียดหยามว่าไร้ความสามารถ ถูกเปรียบเทียบเป็นสัตว์ ถูกขู่ว่าจะทำร้ายร่างกาย ถูกประณามว่าชั่วช้าเลวทราม ถูกขู่ว่าจะทำร้ายสัตว์เลี้ยงที่รัก ถูกขู่ว่าจะทำลายของ ถูกขู่ว่าจะทำร้ายลูก หรือคนที่รักนับถือ เคารพบูชา ถูกบังคับให้มาตัวตาย เครื่องมือทุกส่วนผู้วิจัยสร้างขึ้นเอง โดยศึกษาจากวรรณกรรมและงานวิจัยที่เกี่ยวข้อง ยกเว้นความรู้สึกถึงคุณค่าในตนเองที่ นำมาจากแบบวัดที่เคยทดลองใช้โดย นงลักษณ์ บุญไทย มีค่าความเชื่อมั่นเท่ากับ 0.79⁽⁹⁾ และในครั้งนี้มีค่าความเชื่อมั่นเท่ากับ 0.81 เครื่องมือทุกส่วนได้ผ่านการตรวจสอบ ความตรงเชิงเนื้อหา (content validity) จากผู้ทรงคุณวุฒิที่เกี่ยวข้องทั้งด้านความรุนแรง พฤติกรรมศาสตร์ จิตวิทยา ครอบครัว และระบาดวิทยา ก่อนนำไป

ทดลองใช้กับกลุ่มผู้หญิงอายุ 15-44 ปี ณ สถานที่ซึ่งจะเก็บข้อมูลจริง จำนวน 30 ราย จากนั้นนำมาทดสอบหาความเที่ยงของเครื่องมือโดยใช้สัมประสิทธิ์อัลฟาของครอนบาค (Cronback's alpha Coefficient) ได้ค่าความเที่ยงของแบบวัด เจตคติต่อการยอมรับความรุนแรงของผู้หญิงเท่ากับ 0.63 แบบวัดเจตคติต่อบทบาทหญิงชายเท่ากับ 0.73 เก็บรวบรวมข้อมูลระหว่าง 2-30 มกราคม 2540 ช่วงเวลา 8.00-20.00 น. รวม 4 สัปดาห์ วิเคราะห์สถานการณ์ความรุนแรง โดยใช้ค่าร้อยละ และวิเคราะห์หาความสัมพันธ์โดยใช้ Chi-square test

ลักษณะพื้นฐานส่วนบุคคล

กลุ่มตัวอย่างมีอายุเฉลี่ยและค่าเบี่ยงเบนมาตรฐานเท่ากับ 28.9 ± 8.6 ปี อายุ 15-44 ปี จบการศึกษาระดับประถมศึกษา มัธยมศึกษา และอุดมศึกษา ในร้อยละที่ใกล้เคียงกัน มีการประกอบอาชีพใช้แรงงานร้อยละ 37.8 ไม่ใช้แรงงาน ร้อยละ 29.7 มีรายได้เฉลี่ยและค่าเบี่ยงเบนมาตรฐานเท่ากับ 4158.4 ± 4250.1 บาทต่อเดือน สถานภาพสมรสคู่ร้อยละ 54.0 โสด ร้อยละ 37.8 และส่วนใหญ่ (ร้อยละ 98) สวมใส่เสื้อผ้าปกปิดมิดชิด ไม่รัดรูปหรือโป่งบาง

อุบัติการณ์ของการเกิดความรุนแรงกลุ่มตัวอย่าง 400 คน ถูกกระทำความรุนแรง 275 คน คิดเป็นร้อยละ

68.8 มีอุบัติการณ์ของการเกิดความรุนแรงด้านจิตใจสูงสุด (250 คน) คิดเป็นร้อยละ 62.5 รองลงมาทางเพศ (136 คน) คิดเป็น ร้อยละ 34.0 และ ทางด้านร่างกาย (106 คน) คิดเป็นร้อยละ 26.5

สถานที่เกิดเหตุ (บ้าน สาธารณะ ทำงาน) พบว่าความรุนแรงด้านร่างกายและจิตใจเกิดขึ้นที่บ้านมากที่สุด (ร้อยละ 92.5 และ 86.0 ตามลำดับ) ส่วนความรุนแรงด้านเพศเกิดขึ้นในที่สาธารณะมากที่สุด ร้อยละ 80.9 (ตารางที่ 1)

ลักษณะการถูกกระทำความรุนแรง ด้านร่างกาย ส่วนใหญ่ถูกผลักและถูกหยิก (ทั้งที่บ้าน ที่สาธารณะ และที่ทำงาน) ร้อยละ 59.4 และ 51.9 ตามลำดับ และทุกลักษณะของการเกิดความรุนแรงด้านร่างกายเกิดขึ้นที่บ้านมากกว่าที่สาธารณะ และที่ทำงาน (ตารางที่ 2) ด้านจิตใจ ส่วนใหญ่ถูกแสดงท่าทีโกรธ ไม่พอใจ (ร้อยละ 100) ถูกแสดงท่าทีเฉยเมย (ร้อยละ 80.4) และถูกพูดประชดประชันใส่ (ร้อยละ 80) และทุกลักษณะเกิดขึ้นที่บ้านมากที่สุด ที่ทำงานและที่สาธารณะเกิดขึ้นพอ ๆ กัน (ตารางที่ 3) การถูกกระทำความรุนแรงทางเพศ ในเรื่องของการลวนลามหรือถูกคุกคามทางเพศ ส่วนใหญ่ถูกเกี่ยวพาราตี (ร้อยละ 83.9) ถูกพูดแซวด้วยคำพูดที่มีเจตนาไปทางชู้สาว (ร้อยละ 78.7) ส่วนการถูกทำอนาจารมีเพียงเล็กน้อยและการถูกข่มขืนมีร้อยละ 2.1 (ตารางที่ 4)

ตารางที่ 1. อุบัติการณ์ของการเกิดความรุนแรงด้านร่างกาย จิตใจ และเพศ เปรียบเทียบตามสถานที่เกิดเหตุ

สถานที่เกิดเหตุ	ความรุนแรงด้าน		
	ร่างกาย (n=106)	จิตใจ (n=250)	เพศ(n=136)
ที่บ้าน	92.5 (98)	86.0 (215)	69.9 (95)
ที่สาธารณะ	57.5 (61)	46.8 (117)	80.9 (110)
ที่ทำงาน	46.2 (49)	45.6 (114)	58.8 (80)

ตารางที่ 2. ร้อยละของผู้หญิง ที่ถูกระทำความรุนแรงทางด้านร่างกาย 106 คน เปรียบเทียบตามลักษณะการถูกระทำ ความรุนแรง และสถานที่เกิดเหตุ

ลักษณะการถูกระทำ ความรุนแรง ทางด้านร่างกาย	ที่บ้าน ร้อยละ (จำนวน)	ที่สาธารณะ ร้อยละ (จำนวน)	ที่ทำงาน ร้อยละ (จำนวน)	รวม ร้อยละ (จำนวน)
- ถูกฉก	36.8 (39)	18.8 (20)	3.8 (4)	59.4 (63)
- ถูกหนี	31.1 (33)	13.2 (14)	7.6 (8)	51.9 (55)
- ถูกตบ	33.0 (35)	3.8 (4)	0.9 (1)	37.7 (40)
- ถูกกระชาก	20.8 (22)	9.4 (10)	0.9 (1)	31.1 (33)
- ถูกกัด	15.1 (16)	2.8 (3)	1.9 (2)	19.8 (21)
- ถูกขว้างปาหรือทุ่มของใส่	17.0 (18)	0.0 (0)	0.9 (1)	17.9 (19)
- ถูกเตะ	14.2 (15)	0.0 (0)	0.0 (0)	14.2 (15)
- ถูกบีบคอ	3.8 (4)	1.9 (2)	0.9 (1)	6.6 (7)
- ถูกทุบตีด้วยไม้หรือของแข็ง	5.7 (6)	0.9 (1)	0.0 (0)	6.6 (7)
- ถูกจี้ด้วยนุหรือของร้อน	2.8 (3)	0.0 (0)	0.9 (1)	3.7 (4)
- ถูกจับศีรษะโยกกับของแข็ง	1.9 (2)	0.0 (0)	0.0 (0)	1.9 (2)
- ถูกกระแทก	1.9 (2)	0.0 (0)	0.0 (0)	1.9 (2)
- ถูกท่อย	0.0 (0)	0.0 (0)	0.9 (1)	0.9 (1)
- ถูกถ่มน้ำลาย กัดขัง	0.9 (1)	0.0 (0)	0.0 (0)	0.9 (1)

หมายเหตุ ความรุนแรงที่พบว่ามีไม่เกิดขึ้นกับผู้หญิง : ถูกแทง เดือน ฟันด้วยมีด ถูกยิงด้วยปืน ถูกจับโยนลงน้ำ
ถูกกรอกด้วยยาพิษ และถูกราดด้วยน้ำกรด

ตารางที่ 3. ร้อยละของผู้หญิง ที่ถูกระทำ ความรุนแรงทางด้านจิตใจ 250 คน เปรียบเทียบตามลักษณะการถูกระทำ ความรุนแรง และสถานที่เกิดเหตุ

ลักษณะการถูกระทำ ความรุนแรง ทางด้านจิตใจ	ที่บ้าน ร้อยละ (จำนวน)	ที่สาธารณะ ร้อยละ (จำนวน)	ที่ทำงาน ร้อยละ (จำนวน)	รวม ร้อยละ (จำนวน)
- ถูกแสดงท่าทีโกรธ ไม่พอใจ	54.4 (136)	20.4 (51)	25.2 (63)	100.0 (250)
- ถูกแสดงท่าทีเฉยเมย	45.2 (113)	17.2 (43)	18.0 (45)	80.4 (201)
- ถูกพูดประชดประชันใส่	45.6 (114)	16.8 (42)	17.6 (44)	80.0 (200)
- ถูกขู่ ตะคอก ตวาด	29.6 (74)	6.8 (17)	5.6 (14)	42.0 (105)
- ถูกดูค้ำ ว่าด้วยคำหยาบคาย	25.6 (64)	5.6 (14)	3.6 (9)	34.8 (87)
- ถูกดูถูกเหยียดหยามไร้ความสามารถ	17.6 (44)	6.0 (15)	6.8 (17)	30.4 (76)
- ถูกเปรียบเทียบว่าเป็นสัตว์	10.4 (26)	2.0 (5)	0.4 (1)	12.8 (32)
- ถูกขู่ว่าจะทำร้ายร่างกาย	6.0 (15)	2.0 (5)	2.4 (6)	10.4 (26)
- ถูกประณามว่าชั่วช้า เลวทราม	5.6 (14)	1.6 (4)	1.6 (4)	8.8 (22)
- ถูกขู่ว่าจะทำร้ายสัตว์เลี้ยงที่รัก	5.2 (13)	0.4 (1)	2.4 (6)	8.0 (20)
- ถูกขู่ว่าจะทำลายของ	5.2 (13)	2.0 (5)	0.0 (0)	7.2 (18)
- ถูกขู่ว่าจะทำร้ายลูกหรือคนที่รัก	2.0 (5)	1.6 (4)	0.4 (1)	4.0 (10)
- นับถือ เคารพบูชา				
- ถูกบังคับให้ฆ่าตัวตาย	0.4 (1)	0.0 (0)	0.4 (1)	0.8 (2)

ความบ่อยของการถูกกระทำ ความรุนแรง การถูกกระทำ ความรุนแรงทั้งทางด้านร่างกาย จิตใจ และเพศ ส่วนใหญ่จะเกิดขึ้น 1 ครั้ง ในระยะเวลาเกินกว่า 1 เดือน ร้อยละ 96.3, 93.2 และ 95.6 ตามลำดับ

ความเกี่ยวพันระหว่างผู้กระทำกับผู้หญิง ส่วนใหญ่ร้อยละ 76.7 เป็นคนใกล้ชิด (สามี พี่ น้อง บิดามารดา บิดาเลี้ยง มารดาเลี้ยง คนรัก ญาติ ผู้อุปการะ) รองลงมา คนรู้จัก ร้อยละ 64.0 และคนแปลกหน้า ร้อยละ 29.1 ผู้ที่กระทำ ความรุนแรงด้านร่างกาย ส่วนใหญ่ ร้อยละ 43.3 เป็นสามีมากที่สุด (ตารางที่ 5) เช่นเดียวกับทางด้านจิตใจ ที่พบร้อยละ 38.8 (ตารางที่ 6) ส่วนทางด้านเพศ ส่วนใหญ่ เป็นคนแปลกหน้า (ร้อยละ 52.3) คนข้างบ้าน (ร้อยละ 49.3) และเพื่อนร่วมงานที่เป็นผู้ชาย (ร้อยละ 37.5) (ตารางที่ 7)

สถานที่และเวลาเกิดเหตุ ส่วนใหญ่ร้อยละ 83.6 ความรุนแรงเกิดขึ้นที่บ้าน ส่วนที่สาธารณะและที่ทำงานเกิดขึ้นพอ ๆ กัน ร้อยละ 45.8 และ 44.0 ตามลำดับ ความรุนแรงด้านร่างกายและเพศเกิดในช่วงเวลากลางคืน มากกว่ากลางวัน ตรงกันข้ามกับด้านจิตใจ ที่เกิดในช่วงกลางวันมากกว่ากลางวัน (ตารางที่ 8)

สาเหตุของการเกิดความรุนแรง ความรุนแรงทั้งทางด้านร่างกายและจิตใจ ส่วนใหญ่เกิดจากการทะเลาะวิวาท ร้อยละ 94.3 และ 99.2 ตามลำดับ ส่วนความรุนแรงทางเพศ เกิดจากการใช้อำนาจที่เหนือกว่า (ร้อยละ 99.3)

ผลกระทบจากการถูกกระทำ ความรุนแรง กลุ่มตัวอย่างที่ถูกกระทำ ความรุนแรง ได้รับผลกระทบ ร้อยละ 97.1 การกระทำ ความรุนแรงทุกด้านมีผลกระทบต่อจิตใจมากที่สุด รองลงมา ด้านร่างกายและเศรษฐกิจ-สังคม ร้อยละ 99.6 30.0 และ 3.7 ตามลำดับ ผลต่อจิตใจที่สำคัญคือ ทำให้เกิดซึมเศร้า ขาดความเชื่อมั่นในตนเอง หวาดกลัว หวาดระแวง ก้าวร้าว อารมณ์รุนแรง และมีร้อยละ 8.6 ที่คิดฆ่าตัวตาย (ตารางที่ 9) ด้านร่างกายส่วนใหญ่ทำให้เกิด ฟกช้ำ ผิวหนังถลอก มีบาดแผล เลือดออกที่รุนแรงคือ กระดูกเคลื่อน กระดูกหัก และร่างกายพิการ/อวัยวะเสื่อม

สมรรถภาพ มีร้อยละ 8.9 (ตารางที่ 10) ในกลุ่มตัวอย่าง 10 คน ที่ได้รับผลกระทบด้านเศรษฐกิจและสังคม มี 7 ราย ขอความช่วยเหลือจากตำรวจและนักกฎหมาย 4 ราย ขอความช่วยเหลือจากนักสังคมสงเคราะห์ (ตารางที่ 11)

ผลการทดสอบความสัมพันธ์ระหว่าง ความรุนแรงทางด้านร่างกาย จิตใจและเพศ กับลักษณะส่วนบุคคล เจตคติต่อการยอมรับความรุนแรง เจตคติต่อบทบาทหญิงชาย และความรู้ถึงคุณค่าในตนเอง พบว่า อาชีพ รายได้ และความรู้ถึงคุณค่าตนเองมีความสัมพันธ์กับการถูกกระทำ ความรุนแรงด้านร่างกาย ($p < 0.05$) ระดับการศึกษาและสถานภาพสมรส มีความสัมพันธ์กับการถูกกระทำ ความรุนแรงด้านจิตใจ ($p < 0.05$) และอายุ ระดับการศึกษา สถานภาพสมรส และความรู้ถึงคุณค่าในตนเอง มีความสัมพันธ์กับการถูกกระทำ ความรุนแรงทางเพศ ($p < 0.05$) ส่วนรูปแบบการสวมใส่เสื้อผ้า เจตคติต่อการยอมรับความรุนแรงของผู้หญิง และเจตคติต่อบทบาทหญิงชาย ไม่มีความสัมพันธ์ทางสถิติ ($p > 0.05$) กับความรุนแรงต่อสตรี (ตารางที่ 12, 13)

วิจารณ์ผล

การศึกษานี้แม้จะเป็นเพียงการศึกษาในผู้หญิงจำนวนน้อยเฉพาะแห่ง แต่ผลการศึกษาก็น่าจะเป็นที่กระตุ้นเตือนให้สังคมได้ตระหนักว่ามีผู้หญิงอยู่ส่วนหนึ่งที่กำลังอยู่ในภาวะลำบาก เคียดร้อน จากการถูกกระทำ ความรุนแรงทั้งทางด้านร่างกาย จิตใจ และเพศ โดยเฉพาะทางด้านจิตใจ ซึ่งผลที่ได้เป็นไปทำนองเดียวกับการศึกษาในกลุ่มหญิงตั้งครรภ์ของคนยา ฐานะอุดม ที่พบว่า หญิงตั้งครรภ์ถูกทำร้ายทางด้านจิตใจ มากกว่าร่างกาย⁽⁵⁾ ความรุนแรงที่สตรีได้รับเกิดได้ในทุกสิ่งแวดล้อมทั้งที่บ้าน ที่สาธารณะ และที่ทำงาน โดยเฉพาะอย่างยิ่งด้านร่างกาย และจิตใจ จะเกิดขึ้นมากที่สุดที่บ้าน นับเป็นภัยใกล้ตัว และที่สำคัญผู้กระทำยังเป็นบุคคลใกล้ชิด คือสามี ซึ่งสอดคล้องกับข้อเสนอขององค์การสหประชาชาติ (United Nations)⁽¹⁰⁾ เหตุชักนำของความรุนแรงมาจากการทะเลาะ

ตารางที่ 4. ร้อยละของผู้หญิง ที่ถูกระทำ ความรุนแรงทางเพศ 136 คน เปรียบเทียบตามลักษณะการถูกระทำ ความรุนแรง และสถานที่เกิดเหตุ

ลักษณะการถูกระทำ ความรุนแรงทางเพศ	ที่บ้าน ร้อยละ (จำนวน)	ที่สาธารณะ ร้อยละ (จำนวน)	ที่ทำงาน ร้อยละ (จำนวน)	รวม ร้อยละ (จำนวน)
ถูกลวนลามหรือคุกคามทางเพศ				
- ถูกเกี่ยวพาราตี	16.2 (22)	47.8 (65)	19.9 (27)	83.9 (114)
- ถูกแซวด้วยคำพูดที่มีเจตนาไปทางผู้สาว	12.5 (17)	44.9 (61)	21.3 (29)	78.7 (107)
- ถูกมองด้วยสายตาโลมเลียมมีเจตนาไปทางผู้สาว	11.0 (15)	32.4 (44)	14.7 (20)	58.1 (79)
- ถูกเข้าชี้ให้ไปกินข้าวหรือไปไหนมาไหนด้วย	14.7 (20)	19.1 (26)	15.4 (21)	49.2 (67)
- ถูกแอบดูเวลาเปลี่ยนเสื้อผ้าหรืออาบน้ำ	5.2 (7)	0.0 (0)	0.7 (1)	5.9 (8)
- ถูกชักชวนให้มีเพศสัมพันธ์จากผู้ไม่ใช่สามี	2.9 (4)	0.7 (1)	0.7 (1)	4.3 (6)
- ถูกบังคับให้ดูวีชเวเพคของผู้ชาย	0.0 (0)	1.5 (2)	0.0 (0)	1.5 (2)
ถูกทำอนาจาร				
- ถูกกอด รุม จากผู้ที่ไม่ใช่สามีหรือคนรัก	2.9 (4)	1.5 (2)	0.7 (1)	5.1 (7)
- ถูกจับหรือถูบลคอหน้าอก ก้นหรืออวัยวะเพศจากผู้ที่ไม่ใช่สามี	2.9 (4)	0.7 (1)	0.0 (0)	3.6 (5)
- ถูกบังคับให้จับอวัยวะเพศของผู้ชาย	0.7 (1)	0.7 (1)	0.7 (1)	2.1 (3)
- ถูกผู้ชายใส่อวัยวะเพศใส่ร่างกาย	0.7 (1)	0.0 (0)	0.0 (0)	0.7 (1)
- ถูกใช้นิ้วหรือวัสดุสอดใส่เข้าไปในอวัยวะเพศ	0.7 (1)	0.0 (0)	0.0 (0)	0.7 (1)
ถูกข่มขืน				
- ถูกหลอกหรือบังคับให้ร่วมเพศกับผู้ชายหรือสามีโดยไม่ยินยอม	0.7 (1)	0.7 (1)	0.7 (1)	2.1 (3)

ตารางที่ 5. ร้อยละของผู้หญิง ที่ถูกระทำ ความรุนแรงทางด้านร่างกาย 106 คน เปรียบเทียบตามความเกี่ยวพันระหว่างผู้กระทำ กับผู้หญิง และสถานที่เกิดเหตุ

ความเกี่ยวพันระหว่างผู้กระทำกับผู้หญิง	ที่บ้าน ร้อยละ (จำนวน)	ที่สาธารณะ ร้อยละ (จำนวน)	ที่ทำงาน ร้อยละ (จำนวน)	รวม ร้อยละ (จำนวน)
สามี	39.6 (42)	2.8 (3)	0.9 (1)	43.3 (46)
คนข้างบ้าน	2.8 (3)	15.1 (16)	0.0 (0)	17.9 (19)
เพื่อนร่วมงานที่เป็นผู้หญิง	0.0 (0)	4.7 (5)	11.3 (12)	16.0 (17)
พี่	10.4 (11)	0.0 (0)	0.0 (0)	10.4 (11)
มารดา	7.6 (8)	0.0 (0)	0.0 (0)	7.6 (8)
บิดา	6.0 (7)	0.0 (0)	0.0 (0)	6.0 (7)
น้อง	6.0 (7)	0.0 (0)	0.0 (0)	6.0 (7)
เพื่อนร่วมงานที่เป็นผู้ชาย	0.9 (1)	2.8 (3)	0.9 (1)	4.6 (5)
คนแปลกหน้า	0.9 (1)	3.7 (4)	0.0 (0)	4.6 (5)
คนรัก	3.7 (4)	0.0 (0)	0.0 (0)	3.7 (4)
ญาติ	1.9 (2)	0.9 (1)	0.0 (0)	2.8 (3)
บิดาเลี้ยง	1.9 (2)	0.0 (0)	0.0 (0)	1.9 (2)
มารดาเลี้ยง	0.9 (1)	0.9 (1)	0.0 (0)	1.9 (2)
ผู้อุปการะ	0.9 (1)	0.0 (0)	0.0 (0)	0.9 (1)
เจ้านาย	0.0 (0)	0.0 (0)	0.9 (1)	0.9 (1)

May 1998

ตารางที่ 6. จำนวนและร้อยละของผู้หญิง ที่ถูกระทำความรุนแรงทางด้านจิตใจ 250 คน เปรียบเทียบตามความเกี่ยวพันระหว่างผู้กระทำกับผู้หญิง และสถานที่เกิดเหตุ

ความเกี่ยวพันระหว่างผู้กระทำกับ ผู้หญิง	ที่บ้าน	ที่สาธารณะ	ที่ทำงาน	รวม
	ร้อยละ (จำนวน)	ร้อยละ (จำนวน)	ร้อยละ (จำนวน)	ร้อยละ (จำนวน)
เพื่อนร่วมงานที่เป็นผู้หญิง	2.4 (6)	10.4 (26)	26.0 (65)	38.8 (97)
สามี	37.6 (94)	0.8 (2)	0.0 (0)	38.4 (96)
มารดา	18.8 (47)	0.4 (1)	0.0 (0)	19.2 (48)
บิดา	16.0 (40)	0.4 (1)	0.0 (0)	16.4 (41)
คนข้างบ้าน	2.8 (7)	10.8 (27)	0.0 (0)	13.6 (34)
เจ้านาย	0.4 (1)	0.4 (1)	12.8 (32)	13.6 (34)
ญาติ	13.2 (33)	0.0 (0)	0.0 (0)	13.2 (33)
พี่	10.8 (27)	0.4 (1)	0.0 (0)	11.2 (28)
เพื่อนร่วมงานที่เป็นผู้ชาย	0.8 (2)	2.4 (6)	6.8 (17)	10.0 (25)
น้อง	6.8 (17)	0.0 (0)	0.0 (0)	6.8 (17)
คนรัก	4.0 (10)	2.0 (5)	0.4 (1)	6.4 (16)
คนแปลกหน้า	0.4 (1)	3.2 (8)	0.0 (0)	3.6 (9)
มารดาเลี้ยง	1.6 (4)	0.0 (0)	0.0 (0)	1.6 (4)
ผู้อุปการะ	1.2 (3)	0.0 (0)	0.0 (0)	1.2 (3)

หมายเหตุ ไม่พบว่าผู้กระทำความรุนแรงทางด้านจิตใจเป็นบิดาเลี้ยง

ตารางที่ 7. ร้อยละของผู้หญิง ที่ถูกระทำความรุนแรงทางเพศ 136 คน เปรียบเทียบตามความเกี่ยวพันระหว่างผู้กระทำกับผู้หญิง และสถานที่เกิดเหตุ

ความเกี่ยวพันระหว่างผู้กระทำกับ ผู้หญิง	ที่บ้าน	ที่สาธารณะ	ที่ทำงาน	รวม
	ร้อยละ (จำนวน)	ร้อยละ (จำนวน)	ร้อยละ (จำนวน)	ร้อยละ (จำนวน)
คนแปลกหน้า	5.9 (8)	42.7 (58)	3.7 (5)	52.3 (71)
คนข้างบ้าน	30.2 (41)	18.4 (25)	0.7 (1)	49.3 (67)
เพื่อนร่วมงานที่เป็นผู้ชาย	0.0 (0)	10.3 (14)	27.2 (37)	37.5 (51)
เจ้านาย	0.0 (0)	0.7 (1)	6.6 (9)	7.3 (10)
บิดาเลี้ยง	4.4 (6)	2.2 (3)	0.0 (0)	6.6 (9)
คนรัก	3.7 (5)	2.2 (3)	0.7 (1)	6.6 (9)
บิดา	2.2 (3)	0.7 (1)	0.0 (0)	2.9 (4)
น้อง	0.7 (1)	0.0 (0)	1.5 (2)	2.2 (3)
สามี	0.7 (1)	0.7 (1)	0.0 (0)	1.4 (2)
เพื่อนร่วมงานที่เป็นผู้หญิง	0.0 (0)	0.0 (0)	1.4 (2)	1.4 (2)
พี่	0.7 (1)	0.7 (1)	0.0 (0)	1.4 (2)
ญาติ	0.0 (0)	0.7 (1)	0.0 (0)	0.7 (1)

ตารางที่ 8. อุบัติการณ์ของการเกิดความรุนแรง ด้านร่างกาย จิตใจ และเพศ เปรียบเทียบตามเวลาที่เกิดเหตุ

เวลาเกิดเหตุ	ที่บ้าน	ที่สาธารณะ	ที่ทำงาน	รวม
	ร้อยละ (จำนวน)	ร้อยละ (จำนวน)	ร้อยละ (จำนวน)	ร้อยละ (จำนวน)
ความรุนแรงด้านร่างกาย				
กลางวัน	24.5 (26)	13.2 (14)	10.4 (11)	48.1 (51)
กลางคืน	52.8 (56)	14.2 (15)	1.9 (2)	68.9 (73)
ความรุนแรงด้านจิตใจ				
กลางวัน	31.6 (79)	19.6 (49)	30.4 (76)	81.6 (204)
กลางคืน	50.8 (127)	8.4 (21)	0.8 (2)	60.0 (150)
ความรุนแรงด้านเพศ				
กลางวัน	11.8 (16)	25.7 (35)	25.7 (35)	63.2 (86)
กลางคืน	25.0 (34)	38.2 (52)	5.2 (7)	68.4 (93)

ตารางที่ 9. ร้อยละของผู้หญิง 80 คน เปรียบเทียบตามผลกระทบทางด้านร่างกาย และสถานที่เกิดเหตุ

ผลกระทบทางด้านร่างกาย	ที่บ้าน	ที่สาธารณะ	ที่ทำงาน	รวม
	ร้อยละ (จำนวน)	ร้อยละ (จำนวน)	ร้อยละ (จำนวน)	ร้อยละ (จำนวน)
- ฟกช้ำ	61.3(49)	25.0(20)	12.5(10)	98.8(79)
- ผิวหนังถลอก	38.8(31)	12.5(10)	3.8 (3)	55.1(44)
- มีบาดแผล เลือดออก	20.0(16)	7.5 (6)	2.5 (2)	30.0(24)
- ฟันหัก	6.3 (5)	1.3 (1)	0.0 (0)	7.6 (6)
- กระดูกเคลื่อน	1.3 (1)	2.5 (2)	0.0 (0)	3.8 (3)
- กระดูกหัก	2.5 (2)	1.3 (1)	0.0 (0)	3.8 (3)
- ร่างกายพิการ/อวัยวะเสื่อม	1.3 (1)	0.0 (0)	0.0 (0)	1.3 (1)
สมรรถภาพ				
- การตั้งครรภ์โดยไม่ปรารถนา	1.3 (1)	0.0 (0)	0.0 (0)	1.3 (1)
- การทำแท้ง	1.3 (1)	0.0 (0)	0.0 (0)	1.3 (1)

หมายเหตุ ไม่มีการติดเชื้อโรคติดต่อทางเพศสัมพันธ์

ตารางที่ 10. ร้อยละของผู้หญิง 266 คน เปรียบเทียบตามผลกระทบทางด้านจิตใจ และสถานที่เกิดเหตุ

ผลกระทบทางด้านจิตใจ	ที่บ้าน	ที่สาธารณะ	ที่ทำงาน	รวม
	ร้อยละ (จำนวน)	ร้อยละ (จำนวน)	ร้อยละ (จำนวน)	ร้อยละ (จำนวน)
- เกิดความรู้สึกละอายใจ	60.1 (160)	22.6 (60)	17.3 (46)	100.0 (266)
- ซึมเศร้า	25.9 (69)	8.7 (23)	14.7 (39)	49.3 (131)
- ขาดความเชื่อมั่นในตนเอง	22.6 (60)	8.7 (23)	6.4 (17)	37.7 (100)
- หวาดกลัว หวาดระแวง	10.2 (27)	6.8 (18)	5.6 (15)	22.6 (60)
- ก้าวร้าว อารมณ์รุนแรง	9.0 (24)	6.8 (18)	6.0 (16)	21.8 (58)
- คิดฆ่าตัวตาย	6.4 (17)	1.1 (3)	1.1 (1)	8.6 (21)

ตารางที่ 11. จำนวนและร้อยละของผู้หญิง 10 คน เปรียบเทียบตามผลกระทบทางด้านเศรษฐกิจ และสังคม และสถานที่เกิดเหตุ

ผลกระทบทางด้านเศรษฐกิจ และสังคมของผู้หญิง	ที่บ้าน	ที่สาธารณะ	ที่ทำงาน	รวม
	ร้อยละ จำนวน	ร้อยละ (จำนวน)	ร้อยละ (จำนวน)	ร้อยละ (จำนวน)
- ขอความช่วยเหลือจาก ตำรวจ/นักกฎหมาย	20.0 (2)	50.0 (5)	0.0 (0)	70.0 (7)
- บาดเจ็บสาหัสต้องรักษาตัวที่ โรงพยาบาล/คลินิก	10.0 (1)	30.0 (3)	0.0 (0)	40.0 (4)
- ขอความช่วยเหลือจากนัก สังคมสงเคราะห์/นักจิต วิทยา/จิตแพทย์	20.0 (2)	20.0 (2)	0.0 (0)	40.0 (4)
- ขอความช่วยเหลือจากมูลนิธิ และองค์กรเอกชน ต่างๆ	10.0 (1)	0.0 (0)	0.0 (0)	10.0 (1)

รุนแรงมาจากการทะเลาะวิวาทและการใช้อำนาจที่เหนือกว่าจากการศึกษาของ วราภรณ์ กมลศิริ สาเหตุของการทำร้ายร่างกายภรรยา ร้อยละ 68.8 ใช้เป็นที่ระบายอารมณ์⁽¹¹⁾ ดังนั้นการสร้างควมรับผิดชอบต่อภรรยาซึ่งเป็นสตรีเพศที่อ่อนแอกว่า รวมถึงความเสมอภาคทางเพศ น่าจะเป็นเรื่องควรกระทำอีกทั้งสตรีควรตระหนักและรู้จักระมัดระวังภัยทางเพศทั้งจากคนแปลกหน้าและคนรู้จัก ในทุกสถานที่ เมื่อเกิดเหตุความรุนแรงขึ้นแล้ว มีผู้หญิงเพียง

ส่วนน้อยที่นำเหตุการณ์ความรุนแรง แจ้งขอความช่วยเหลือจากตำรวจ/นักกฎหมาย ทั้งที่ความรุนแรงที่ได้รับ มีผลกระทบต่อตนเองทุกด้าน ซึ่งได้ผลเช่นเดียวกับการศึกษาสถานการณ์ความรุนแรงในครอบครัว ของ พรเพ็ญ เพชรสุขศิริ ที่พบว่าส่งผลให้ผู้หญิงมีการบาดเจ็บเล็กน้อยถึงต้องส่งโรงพยาบาล เสียสุขภาพจิต หวาดกลัวขาดความเชื่อมั่นในตนเอง⁽¹²⁾ ความพิการ⁽¹¹⁾

ตารางที่ 12. ความสัมพันธ์ระหว่างปัจจัยที่มีนัยสำคัญทางสถิติกับความรุนแรงต่อสตรี ด้านร่างกายจิตใจและเพศ

ปัจจัยที่มีนัยสำคัญทางสถิติ	การถูกกระทำรุนแรง ด้านร่างกาย		การถูกกระทำรุนแรง ด้านจิตใจ		การถูกกระทำรุนแรง ด้านเพศ	
	ถูก ร้อยละ (จำนวน)	ไม่ถูก ร้อยละ (จำนวน)	ถูก ร้อยละ (จำนวน)	ไม่ถูก ร้อยละ (จำนวน)	ถูก ร้อยละ (จำนวน)	ไม่ถูก ร้อยละ (จำนวน)
	อายุ(ปี)					
≤ 30	NS*		NS*		38.0 (92)	62.0 (150)
> 30					27.8 (44)	72.2 (114)
					$X^2 = 4.4$ df= 1, p = 0.0358	
สถานภาพสมรส						
โสด	NS*		72.2 (109)	27.8 (42)	45.0 (68)	55.0 (83)
คู่			57.4 (124)	42.6 (92)	25.5 (55)	74.5 (161)
เคยแต่งงานแล้ว			51.5 (17)	48.5 (16)	39.4 (13)	60.6 (20)
			$X^2 = 10.133$ df= 2, p = 0.0063		$X^2 = 15.634$ df= 2, p = 0.0004	
การศึกษา						
ไม่ได้เรียน	NS*		35.0 (7)	65.0 (13)	30.0 (6)	70.0 (14)
ป.1 - ป.6			60.5 (78)	39.5 (51)	22.5 (29)	77.5 (100)
ม.1 - ม.6 และ ปวช.			71.2 (84)	28.8 (34)	41.5 (49)	58.5 (69)
อนุปริญญา หรือ ปวส.ขึ้นไป			60.9 (81)	39.1 (52)	39.1 (52)	60.9 (21)
			$X^2 = 10.625$ df= 3, p = 0.0139		$X^2 = 12.289$ df= 3, p = 0.0065	
อาชีพ						
ไม่ได้ประกอบอาชีพ	36.1 (47)	63.9 (83)	NS*		NS*	
อาชีพใช้แรงงาน	25.8 (39)	74.2 (112)				

ตารางที่ 12 (ต่อ)

ปัจจัยที่มีนัยสำคัญทางสถิติ	การถูกกระทำรุนแรง ด้านร่างกาย		การถูกกระทำรุนแรง ด้านจิตใจ		การถูกกระทำรุนแรง ด้านเพศ	
	ถูก	ไม่ถูก	ถูก	ไม่ถูก	ถูก	ไม่ถูก
	ร้อยละ (จำนวน)	ร้อยละ (จำนวน)	ร้อยละ (จำนวน)	ร้อยละ (จำนวน)	ร้อยละ (จำนวน)	ร้อยละ (จำนวน)
อาชีพ						
อาชีพไม่ใช้แรงงาน	16.8 (20)	83.2 (99)				
	$X^2 = 11.996$					
	$df= 2, p = 0.0024$					
รายได้ (บาท)						
ไม่มีรายได้	37.7 (49)	62.3 (81)	NS*		NS*	
≤ 3,000	24.4 (19)	75.6 (59)				
3,001 - 6,000	27.0 (24)	73.0 (65)				
> 6,000	13.6 (14)	86.4 (89)				
	$X^2 = 14.08$					
	$df= 3, p = 0.0027$					
ความรู้ถึงคุณค่าในตนเอง						
ระดับต่ำ	39.0 (23)	61.0 (36)	NS*		49.2 (29)	50.8 (30)
ระดับปานกลาง	26.5 (73)	73.5 (202)			31.6 (87)	68.4 (188)
ระดับสูง	15.2 (10)	84.8 (56)			30.3 (20)	69.7 (46)
	$X^2 = 9.085$				$X^2 = 7.123$	
	$df= 2, p = 0.0106$				$df= 2, p = 0.0284$	

* NS = ผลการทดสอบทางสถิติไม่มีนัยสำคัญ

ตารางที่ 13. สรุปค่า p-value ของการทดสอบหาความสัมพันธ์ระหว่างปัจจัยต่างๆ กับ ความรุนแรงต่อสตรี ด้านร่างกาย จิตใจ และด้านเพศ

ปัจจัยที่ศึกษา	การถูกกระทำความรุนแรง		
	ด้านร่างกาย	ด้านจิตใจ	ด้านเพศ
1. ลักษณะพื้นฐานส่วนบุคคลของผู้หญิง			
- อายุ	0.3698	0.2244	0.0358*
- อาชีพ	0.0024**	0.3265	0.6704
- ระดับการศึกษา	0.2242	0.0139*	0.0065**
- รายได้	0.0027**	0.7547	0.4719
- สถานภาพสมรส	0.8687	0.0063**	0.0004***
- รูปแบบการสวมใส่เสื้อผ้า	0.6413	0.6320	0.5493
2. เจตคติต่อการยอมรับความรุนแรงของผู้หญิง	0.2972	0.7404	0.2081
3. เจตคติต่อบทบาทหญิงชาย	0.1329	0.1818	0.1423
4. ความรู้สี่ถึงคุณค่าในตนเอง	0.0106*	0.1946	0.0284*

* มีนัยสำคัญทางสถิติที่ระดับความเชื่อมั่น 0.05

** มีนัยสำคัญทางสถิติที่ระดับความเชื่อมั่น 0.01

*** มีนัยสำคัญทางสถิติที่ระดับความเชื่อมั่น 0.001

การศึกษาที่มีความสัมพันธ์กับการถูกกระทำรุนแรงทั้งด้านจิตใจและเพศของสตรี โดยพบว่า กลุ่มที่มีการศึกษาสูงกว่าถูกกระทำรุนแรงมากกว่าทั้งนี้อาจเป็นเพราะการศึกษาที่สูงมากขึ้น เป็นเหตุชักนำให้ผู้หญิงออกจากบ้านเพื่อประกอบอาชีพโดยมุ่งหวังให้เกิดประโยชน์ทางเศรษฐกิจต่อตนเองและครอบครัว ขณะเดียวกันก็เป็นเส้นทางที่นำความรุนแรงด้านจิตใจและเพศมาสู่ตนเอง จากภัยสังคมหลายรูปแบบที่สลับซับซ้อน จึงเป็นการเพิ่มโอกาสเสี่ยงต่อการได้รับความรุนแรง โดยเฉพาะภัยทางเพศในที่สาธารณะ ปัจจัยอื่นที่มีความสัมพันธ์กับความรุนแรงทางเพศของสตรี คือ อายุ สถานภาพสมรส และความรู้สี่ถึงคุณค่าในตนเอง โดยสตรีที่กลุ่มอายุ ≤ 30 ปี

ถูกกระทำรุนแรงทางเพศมากกว่ากลุ่มอายุอื่น ซึ่งได้ผลในการทำงานเกี่ยวกับการศึกษาของ สมชาย อินโด⁽¹³⁾ ที่รายงานว่ากลุ่มผู้หญิงอายุ 15-25 ปี ถูกข่มขืนกระทำชำเรามากที่สุด ทั้งนี้ น่าจะเป็นด้วย เป็นช่วงอายุที่ร่างกายเจริญเติบโต มีวุฒิภาวะเต็มที่ต้องการดึงดูดและกระตุ้นความสนใจจากเพศตรงกันข้าม ในขณะที่วุฒิภาวะทางอารมณ์ที่จอร์จคิด ไตรตรงงไว้หรือบอบคอบอย่างมีเหตุผล อาจจะยังเจริญไม่เต็มที่ จึงอาจมีพฤติกรรมที่ล่อแหลมและชักนำภัยทางเพศมาสู่ตนเองโดยรู้เท่าไม่ถึงการณ์ ส่วนในเรื่องของสถานภาพสมรสนั้น การกระทำรุนแรงทางเพศพบในคนโสดมากกว่าคนที่สมรสแล้ว ทั้งนี้ อาจเป็นเพราะกรีธาทำที่อิริยาบถ รวมถึงการแสดงออกหรือบุคลิกภาพที่มีลักษณะเด่นเป็น

เอกลักษณ์เฉพาะตัวของคนโสดเป็นชนวนกระตุ้นความสนใจจากเพศตรงกันข้าม อีกทั้งสังคมทั้งที่บ้านและที่ทำงาน อาจจะคาดหวังจากคนโสดมากเกินไป ทั้งในเรื่องส่วนตัวและภาระหน้าที่การงาน เมื่อไม่เป็นไปตามที่คาดหวัง ก็อาจนำมาซึ่งการพุดจากระทบกระเทียบให้เจ็บช้ำน้ำใจ ด้วยเหตุนี้จึงพบว่า คนโสดถูกกระทำรุนแรงทางด้านจิตใจมากกว่ากลุ่มที่สมรสแล้ว ส่วนความรู้สึกถึงคุณค่าในตนเองเป็นอีกปัจจัยหนึ่งที่มีผลต่อการถูกกระทำรุนแรงทั้งทางเพศ และทางกายของสตรี โดยผู้ที่มีความรู้สึกถึงคุณค่าในตนเองสูง จะถูกกระทำรุนแรงทั้งทางเพศและทางกาย น้อยกว่า ทั้งนี้เป็นด้วยเหตุว่า ผู้ที่มีความรู้สึกถึงคุณค่าในตนเองสูง เป็นผู้ที่มีมั่นใจในตนเอง ฟังตนเองได้ ไม่ตกอยู่ภายใต้อำนาจครอบงำของผู้อื่น ที่สำคัญคือสามารถปกป้องดูแลตนเองได้⁽¹⁴⁾ 2 ปัจจัยสุดท้ายที่มีความสัมพันธ์กับการถูกกระทำรุนแรงด้านร่างกาย คือ อาชีพและรายได้ โดยผู้หญิงที่ไม่ได้ประกอบอาชีพและไม่มีรายได้ ถูกกระทำรุนแรงทางกายมากที่สุด เมื่อเปรียบเทียบกับผู้ที่มีอาชีพและมีรายได้ ทั้งนี้อาจเป็นด้วยผลจากการที่ต้องพึ่งพาบุคคลอื่นในด้านเศรษฐกิจ เช่น สามี เป็นเหตุให้ไม่มีอำนาจต่อรอง ส่งเสริมให้บุคคลอื่นหรือสามีแสดงอำนาจเหนือกว่า และใช้อำนาจกดขี่กระทำ ความรุนแรงต่อร่างกายได้⁽¹⁵⁾ ดังความเชื่อโดยทั่วไปเกี่ยวกับปัญหาความรุนแรงในครอบครัวว่า ผู้หญิงที่ถูกสามีทุบตีแล้วไม่ยอมแยกทางกับสามีเพราะขาดที่พึ่งพิง^(3,16)

จากผลการทดสอบทางสถิติถึงปัจจัยของความรุนแรงต่อสตรีสรุปว่า ส่วนหนึ่งเกิดจากตัวผู้หญิงเอง ฉะนั้นผู้หญิงน่าจะได้รับการส่งเสริมให้มีพลังอำนาจเพิ่มขึ้น ทั้งสถานภาพทางด้าน การศึกษา อาชีพ รายได้ รวมถึงความรู้สึกมีคุณค่าในตนเอง ทั้งนี้เพราะผู้ที่มีความรู้สึกถึงคุณค่าในตนเองสูง จะเป็นบุคคลที่มีความเชื่อมั่นในตนเอง มีมนุษยสัมพันธ์ดี มีความคิดสร้างสรรค์ สามารถแก้ปัญหาที่เกิดขึ้นให้สำเร็จลุกล่วงไปด้วยดี^(14,17,18) และสตรีควรเรียนรู้วิธีการสร้างความปลอดภัยให้เกิดขึ้นภายในบ้าน รวมถึงสตรีสาวควรตระหนักและเพิ่มความระมัด

ระวังตัวจากภัยทางเพศ รอบด้าน

อ้างอิง

1. มาลินี แสงแก้ว. ความรุนแรงที่มีต่อสตรีเพศ: ทารุณกรรมที่แอบซ่อน. วิเทศปริทัศน์ 2537 ๗.ค;1(2) :1-9
2. วิจุรย์ อึ้งประพันธ์. กลุ่มอาการบาดเจ็บจากการถูกข่มขืน. สตรีทัศน์ 2533;6(1):22-4
3. Asian and Pacific Women's Resource and Action Series Law Asian and Pacific Development Center. Violence Against Women: Art Printing Works Sdn. Bhd. Kuala Lumpur, 1993:15-57
4. จูไรรัตน์ จันทร์ธำรง. เพศ อำนาจ และความรุนแรง. สตรีทัศน์ 2535-2536;8(4-5):32
5. คนยาระนุชอุคม. ความรุนแรงในครอบครัว: ศึกษาในหญิงตั้งครรภ์. วิทยานิพนธ์วิทยาศาสตร์ มหาวิทยาลัยศิลปากร สาขาอนามัยครอบครัว คณะสาธารณสุขศาสตร์บัณฑิตวิทยาลัย มหาวิทยาลัยมหิดล, 2539
6. Department of Public Information. Violence Against Women. In: United Nations. Platform for Action and Beijing Declaration, 1995: 73-6
7. Anonymous. Sexual Harassment at Work. In: The Women's Press Handbook Series. Sexual Violence: The Reality for Women. London: Nene Litho and found by Woolnough Bookbinding both of Wellingborough, Northants, 1984: 109-14
8. Sexual Harassment. In: Rathus, SA, ed. Human Sexuality In a World of Diversity. United State of America: Allyn and Bacon, 1993: 597-602
9. นงลักษณ์ บุญไทย. ความรู้สึกมีคุณค่าในตนเองของผู้สูงอายุ และความสัมพันธ์กับปัจจัยอื่น ๆ.

- วิทยานิพนธ์วิทยาศาสตรมหาบัณฑิต สาขา
อนามัยครอบครัว คณะสาธารณสุขศาสตร์
บัณฑิตวิทยาลัยมหาวิทยาลัยมหิดล, 2539.
10. Department of Public Information. Violence Against Women. In: United Nations. The Advancement of Women: Notes for Speakers: 61
 11. วราภรณ์ กมลฤติ. ปัญหาความรุนแรงในครอบครัว. กรุงเทพมหานคร : โครงการบ้านพักผู้หญิง มูลนิธิผู้หญิง, 2532: 51-5
 12. พรเพ็ญ เพชรสุขศิริ. การสำรวจเบื้องต้นของสถานการณ์ความรุนแรงในครอบครัวในกรุงเทพมหานคร คณะรัฐประศาสนศาสตร์, สถาบันบัณฑิตพัฒนบริหารศาสตร์, 2533:18
 13. สมชาย อินโต. ปัจจัยทางสังคมที่มีความสัมพันธ์กับความรุนแรงของการก่ออาชญากรรมประเภทคดีข่มขืนกระทำชำเรา. วิทยานิพนธ์สังคมศาสตรมหาบัณฑิต สาขาวิชาอาชญาวิทยาและงานยุติธรรม. คณะสังคมศาสตร์และมนุษยศาสตร์, บัณฑิตวิทยาลัย มหาวิทยาลัยมหิดล, 2536.
 14. Bandura A. Social Foundation of Thought and Action: A Social Cognitive Theory. New Jersey:Printice-Hall, 1986: 348-9, 356
 15. โชติมา กาญจนกุล. การทำร้ายร่างกาย: อาชญากรรมเจ็บปวดภายใต้หลังคาบ้าน. การประชุมวิชาการผู้หญิงกับสุขภาพ หัวข้อ รื้อองค์ความคิดผู้หญิงกับสุขภาพ; ณ. ห้องอัมรินทร์ โรงแรม เอส. ดี. อเวนิว. กรุงเทพมหานคร, 2539.
 16. คณะอนุกรรมการการศึกษา อาชีพ และวัฒนธรรม, คณะกรรมการส่งเสริมและประสานงานสตรีแห่งชาติ. การดำเนินงานพัฒนาสตรีด้านการศึกษาอาชีพ และวัฒนธรรม. การสัมมนาวันสตรีสากล และประกาศเกียรติคุณแก่สตรีดีเด่นและผู้ปฏิบัติงานด้านการพัฒนาสตรี ณ. ดิเกสตันดิไมตรีทำเนียบรัฐบาลกรุงเทพมหานคร, 2539.
 17. Maslow AH. Motivation and Personality. 2nd ed. New York: Harper & Row, 1970: 45-6
 18. Coopersmith S. The Antecedent of Self-Esteem. 2nd ed. California: Consulting Psychology Press, 1981: 5, 236-7