

10-1-2013

การนำเสนอยุทธศาสตร์การจัดการศึกษาสำหรับมหาสิยราชภัฏเพื่อเสริมสร้างความเข้มแข็งทางเศรษฐกิจของชุมชน

สมจินตนา จิรายกุล

Follow this and additional works at: <https://digital.car.chula.ac.th/educujournal>



Part of the [Education Commons](#)

Recommended Citation

จิรายกุล, สมจินตนา (2013) "การนำเสนอยุทธศาสตร์การจัดการศึกษาสำหรับมหาสิยราชภัฏเพื่อเสริมสร้างความเข้มแข็งทางเศรษฐกิจของชุมชน," *Journal of Education Studies*: Vol. 41: Iss. 4, Article 12.

Available at: <https://digital.car.chula.ac.th/educujournal/vol41/iss4/12>

This Article is brought to you for free and open access by Chula Digital Collections. It has been accepted for inclusion in Journal of Education Studies by an authorized editor of Chula Digital Collections. For more information, please contact ChulaDC@car.chula.ac.th.

การนำเสนอยุทธศาสตร์การจัดการศึกษาสำหรับมหาวิทยาลัย ราชภัฏเพื่อเสริมสร้างความเข้มแข็งทางเศรษฐกิจของชุมชน

Proposed Educational Provision Strategies for Rajabhat Universities to Enhance Community's Economic Strengths

สมจินตนา จิรายุกุล และคณะ

บทคัดย่อ

การวิจัยนี้มีวัตถุประสงค์ ๑) เพื่อศึกษาสภาพการจัดการศึกษาและปัจจัยเงื่อนไขของมหาวิทยาลัยราชภัฏในการเสริมสร้างความเข้มแข็งทางเศรษฐกิจของชุมชน ๒) เพื่อวิเคราะห์ความเข้มแข็งทางเศรษฐกิจของชุมชน ๓) เพื่อวิเคราะห์กระบวนการเรียนรู้กิจกรรมทางเศรษฐกิจของชุมชน ๔) เพื่อนำเสนอยุทธศาสตร์การจัดการศึกษาสำหรับมหาวิทยาลัยราชภัฏเพื่อเสริมสร้างความเข้มแข็งทางเศรษฐกิจของชุมชน

ผลการวิจัยพบว่า ๑) สภาพการจัดการศึกษา มีนโยบายตามปรัชญาของมหาวิทยาลัยราชภัฏ เพื่อการพัฒนาท้องถิ่น การวิจัยและบริการทางวิชาการส่งเสริมเศรษฐกิจชุมชนตามปรัชญาของเศรษฐกิจพอเพียงและสนองโครงการพระราชดำริ มีการจัดกิจกรรมและมีเครือข่ายความร่วมมือกับชุมชน สถาบันการศึกษาและองค์กรในท้องถิ่น ๒) ความเข้มแข็งทางเศรษฐกิจจะดับชุมชนในพื้นที่ตั้งมหาวิทยาลัยราชภัฏ มีองค์กรชุมชน กลุ่มผู้ผลิตผลิตภัณฑ์ชุมชน กลุ่มออมทรัพย์ กลุ่มวิสาหกิจชุมชน ภูมิปัญญาท้องถิ่น ภาคีเครือข่ายการพัฒนาที่ได้รับการส่งเสริมจากมหาวิทยาลัยราชภัฏ ๓) กระบวนการเรียนรู้กิจกรรมทางเศรษฐกิจของชุมชน มีองค์ความรู้ภูมิปัญญาท้องถิ่นในการผลิต มีฐานการเรียนรู้ทั้งในชุมชนและภายนอกชุมชน มีกระบวนการเรียนรู้การบริโภคตามแนวปรัชญาของเศรษฐกิจพอเพียง ด้านการตลาดมีองค์ความรู้จากการแลกเปลี่ยนเรียนรู้ในชุมชน ขาดองค์ความรู้ในการวางแผนการตลาดและช่องทางการตลาด มีกระบวนการเรียนรู้การออมโดยกลุ่มออมทรัพย์ในชุมชน ด้านสวัสดิการมีกระบวนการเรียนรู้ต่อยอดจากกลุ่มออมทรัพย์ ชุมชนต้องการรับการส่งเสริมกระบวนการเรียนรู้กิจกรรมทางเศรษฐกิจจากมหาวิทยาลัยราชภัฏ ๔) การนำเสนอยุทธศาสตร์การจัดการศึกษาสำหรับมหาวิทยาลัยราชภัฏเพื่อเสริมสร้างความเข้มแข็งทางเศรษฐกิจของชุมชน ยุทธศาสตร์หลัก ๕ ยุทธศาสตร์คือ ๑) ยกระดับความเข้มแข็งของเครือข่ายความร่วมมือในท้องถิ่นเพื่อการผลิตบัณฑิตป้อนระบบเศรษฐกิจชุมชน ๒) พลิกโฉมการวิจัยสู่การวิจัยเชิงพื้นที่เพื่อเสริมสร้างชุมชนเศรษฐกิจเข้มแข็ง ๓) การเชื่อมงานบริการ

วิชาการกับองค์ความรู้และนวัตกรรมจากการวิจัยสู่การริเริ่มทางเศรษฐกิจของชุมชน ๔) การจัดการความรู้ด้านศิลปวัฒนธรรมและภูมิปัญญาของท้องถิ่นที่มีศักยภาพเชิงเศรษฐกิจ ๕) เปลี่ยนกระบวนการทัศน์การบริหารจัดการระดับท้องถิ่นมุ่งเสริมสร้างชุมชนเศรษฐกิจเข้มแข็ง

Abstract

This study's objectives were: 1) to study the state of educational management and Rajaphat Universities' conditional factors for supporting the strength of the economy of the surrounding communities; 2) to analyze the economic strength of the surrounding communities.; 3) to analyze the learning processes regarding the communities' economic activities; and 4) to propose strategies for educational management for Rajaphat Universities to support the strength of the surrounding communities' economy.

The findings suggest that: 1) Rajaphat Universities promote policies for fulfilling their philosophy of local development, provide research and academic services for the supporting local economy in accordance with the philosophy of self-sufficiency economy and projects initiated by his Majesty the King, and organize activities and networks among the surrounding communities, educational institutions, and local organizations 2) Rajaphat Universities play a role in supporting the strength of the economy at the level of their surrounding communities, besides local organizations, groups of communities' producing members, groups saving on production, community enterprises, local wisdom, and networks for development, and 3) for communities' learning processes regarding the local economy, there is local wisdom and knowledge for producing, there is a knowledge base both inside and outside their communities, there are learning processes regarding consumption in accordance with the self-sufficiency economy philosophy, there is an exchange of knowledge regarding marketing in the communities, there is a lack of knowledge for marketing planning and distribution channels, there are learning processes for saving methods by saving groups in communities. In regards welfare, there are learning processes for extending the knowledge base from governmental saving groups. Further, communities need support regarding learning processes about economic activities from Rajaphat Universities.

Proposed strategies for Rajaphat Universities' educational management to support the economic strength of communities include five major areas. These are; 1) increasing the strength of participating networks for producing graduates to work in the local economy; 2) developing research that supports the economic strength of the

communities; 3) providing academic service and innovation to support the local economic strength; 4) local managing knowledge concerning the commercialization of local art and culture; and 5) promoting a paradigm local economic shift to new local management that is oriented toward the local economic communities.

ความเป็นมาและความสำคัญของปัญหา

แนวทางการพัฒนาประเทศไทยนับตั้งแต่แผนพัฒนาเศรษฐกิจและสังคมแห่งชาติ ฉบับที่ ๑ (พ.ศ. ๒๕๐๔-๒๕๐๙) เป็นต้นมา มีการพัฒนาบนพื้นฐานยุทธศาสตร์การสร้างความสำเร็จเติบโตทางเศรษฐกิจ และอุดมการณ์การพัฒนาไปสู่ความทันสมัย ซึ่งเน้นค่านิยมในเรื่องการแข่งขัน (competitive) การพัฒนาอุตสาหกรรม (industrialization) และการทำให้เป็นเมือง (urbanization) เป็นวิธีการพัฒนาที่เป็นวิถีทางเดียวของการพัฒนาของประเทศต่างๆ ทั่วโลกนับตั้งแต่หลังสงครามโลกครั้งที่สองเป็นต้นมาที่มุ่งสู่ความทันสมัยเป็นหลัก โดยมีเศรษฐศาสตร์กระแสหลักเป็นกรอบแนวคิดของการพัฒนา เป็นกระบวนการที่มุ่งบรรลุเป้าหมายในเชิงปริมาณหรือความเติบโตทางวัตถุการแสวงหาความมั่งคั่งสูงสุด แสวงหากำไรสูงสุด (profit maximization) และแสวงหาความพอใจสูงสุดจากการบริโภค

การพัฒนาสังคมไทยไปสู่การเป็นสังคมอุตสาหกรรมตามแนวทางการพัฒนาแบบทุนนิยมทำให้เกิดความแตกต่างกันมากขึ้นระหว่างสังคมเมืองและชนบท มีการถ่ายโอนทรัพยากรออกจากชุมชนหมู่บ้าน เพื่อเลี้ยงดูเมืองและเพื่อส่งออกต่างประเทศ ผลประโยชน์ ผลได้ส่วนใหญ่ของการพัฒนา ตกเป็นของคนเพียงกลุ่มเดียว ความเจริญกระจุกตัว ขณะที่ทรัพยากรถูกทำลายการพัฒนาประเทศไทยก่อให้เกิดภาพซ้อนภาคธุรกิจ

หรือเศรษฐกิจนายทุน เป็นภาคที่เจริญร่ำรวย ส่วนใหญ่มาจากการเอาไรด์เอาเปรียบภาคเกษตรกรรมหรือภาคเศรษฐกิจชุมชน แต่ภาคธุรกิจเจ้าของส่วนใหญ่เป็นนายทุนต่างประเทศ เทคโนโลยีส่วนใหญ่เป็นของต่างชาติ แทบจะถือไม่ได้ว่าเป็นส่วนที่แท้จริงของเศรษฐกิจไทย อีกภาคหนึ่งเป็นภาคที่ยากจนแต่ภาคนี้เป็นส่วนแท้ของประเทศ เป็นของประชาชนไทย เป็นภาคที่ส่งวัตถุดิบ สินค้าเกษตรและแรงงานให้ภาคการค้าและอุตสาหกรรม ดังนั้นการพัฒนาในแนวทุนนิยมแบบที่ผ่านมาเป็นการพัฒนาเพียงส่วนเดียวละทิ้งส่วนสำคัญของประเทศคือชนบทอันประกอบด้วยประชาชนส่วนใหญ่ (ฉัตรทิพย์ นาถสุภา, ๒๕๕๐: ๔๗)

ผลของการพัฒนาดังกล่าวทำให้เกิดความเหลื่อมล้ำของการกระจายผลการพัฒนาที่ไม่เท่าเทียมกัน ปัญหาความยากจนและ ปัญหาการกระจายรายได้ยังคงเป็นปัญหาสำคัญของสังคมไทยติดต่อกันมาตั้งแต่ช่วงแผนพัฒนาเศรษฐกิจและสังคมแห่งชาติ ฉบับที่ ๑ จนถึงฉบับที่ ๑๑ ที่ใช้อยู่ในปัจจุบัน แม้ว่ารัฐบาลได้ให้ความสนใจพัฒนาส่วนที่เป็นเศรษฐกิจชุมชนซึ่งเป็นเศรษฐกิจฐานรากของประเทศมากขึ้น ดังปรากฏในแผนพัฒนาเศรษฐกิจและสังคมแห่งชาติ ตั้งแต่ฉบับที่ ๘ จนถึงฉบับที่ ๑๑

ข้อมูลในแผนพัฒนาเศรษฐกิจและสังคมแห่งชาติฉบับที่ ๑๑ (พ.ศ. ๒๕๕๕-๒๕๕๙) (๒๕๕๕ :

๕) ช่องว่างของกลุ่มรวยสุดกับกลุ่มจนสุดยังแตกต่างกัน ๒๒.๔ เท่า ซึ่งให้เห็นว่าแม้ว่าการลดปัญหาความยากจนและการกระจายรายได้ จะเป็นเป้าหมายหนึ่งที่กำหนดไว้ในแผนพัฒนาเศรษฐกิจและสังคมแห่งชาติเกือบทุกฉบับรวมทั้งนโยบายของภาครัฐที่หันมาแก้ปัญหาและส่งเสริมเศรษฐกิจภาคชนบทหรือชุมชนมากขึ้นก็ตามแต่ในทางปฏิบัติยังไม่สามารถแก้ปัญหาดังกล่าวได้อย่างจริงจัง เมื่อเป็นเช่นนี้ ทุกฝ่ายควรหันมาส่งเสริมเศรษฐกิจของชุมชนซึ่งเป็นเศรษฐกิจของคนส่วนใหญ่ของประเทศ ที่เป็นเศรษฐกิจระดับฐานราก เพราะเศรษฐกิจชุมชนคือเศรษฐกิจพื้นฐานหรือเศรษฐกิจแท้ของประเทศ

ดังนั้นการสร้างกระบวนการเรียนรู้แก่ชุมชนจึงเป็นเครื่องมือสำคัญสำหรับการดำเนินกิจกรรมทางเศรษฐกิจที่ทำให้ชุมชนเกิด “พลังการเรียนรู้” และระบบความรู้ที่ใช้มีมิใช่เพียงความรู้เดิมที่สามารถสนองตอบความต้องการของชุมชนในยุคก่อนเข้าสู่ระบบเศรษฐกิจที่มีการค้าเท่านั้น แต่เป็นระบบความรู้ที่มีการบูรณาการโดยนำความรู้สมัยใหม่กับความรู้ที่มีอยู่มาประยุกต์ใช้ให้เกิดความเข้มแข็งยิ่งขึ้นดังที่ เสรี พงศ์พิศ (๒๕๕๐ : ๖๖) ได้กล่าวว่า ระบบเศรษฐกิจชุมชนที่จะประสบความสำเร็จได้ ต้องเป็นเศรษฐกิจชุมชนที่ตั้งอยู่บนฐานความรู้ไม่ใช่ฐานเงินหรือฐานอำนาจอย่างที่รัฐใช้อยู่

จากสภาพของเศรษฐกิจปัจจุบันในภาวะวิกฤตทางเศรษฐกิจที่ประเทศต้องการให้การศึกษามีส่วนช่วยเหลือช่วยแก้ปัญหา ความรู้กลายเป็นพลังขับเคลื่อนเศรษฐกิจ (knowledge – driven economy) หรือเศรษฐกิจฐานความรู้ (knowledge-based economy) เศรษฐกิจชุมชนในฐานะของเศรษฐกิจที่มีความสำคัญที่จะต้อง

หนุนเสริมให้เกิดการเรียนรู้ในการเสริมสร้างความเข้มแข็งอย่างยั่งยืน “มหาวิทยาลัยราชภัฏ” ในฐานะสถาบันการศึกษาที่เป็น “คลังสมอง” ของท้องถิ่นมาอย่างยาวนาน จากโรงเรียนฝึกหัดครูจนถึงความเป็นมหาวิทยาลัยในปัจจุบัน มีภารกิจหน้าที่ตามบทบาทของสถาบันการศึกษาต่อสังคมและก่อตั้งขึ้นตามปรัชญาการเป็นสถาบันอุดมศึกษาเพื่อการพัฒนาท้องถิ่น ดังนั้นภารกิจในการเสริมสร้างความเข้มแข็งทางเศรษฐกิจให้แก่ชุมชนท้องถิ่น ทั้งตามภารกิจ บทบาทหน้าที่และตามสภาพที่ท้องถิ่นคาดหวังจึงเป็นสิ่งที่ควรศึกษาวิจัยว่ามหาวิทยาลัยราชภัฏควรมียุทธศาสตร์การจัดการศึกษาที่ช่วยเสริมสร้างความเข้มแข็งทางเศรษฐกิจของชุมชนท้องถิ่นได้อย่างไร ที่มีการกำหนดเป้าหมาย และแนวทาง มาตรการ การดำเนินงานรองรับอย่างชัดเจน เพื่อให้บรรลุเป้าหมายในการเสริมสร้างให้ชุมชนมีความเข้มแข็งทางเศรษฐกิจอย่างแท้จริง บรรลุตามปรัชญาการก่อตั้งมหาวิทยาลัยราชภัฏเพื่อการพัฒนาท้องถิ่น

วัตถุประสงค์ของการวิจัย

๑. เพื่อศึกษาสภาพการจัดการศึกษาและปัจจัยเงื่อนไขของมหาวิทยาลัยราชภัฏในการเสริมสร้างความเข้มแข็งทางเศรษฐกิจของชุมชน
๒. เพื่อวิเคราะห์ความเข้มแข็งทางเศรษฐกิจของชุมชน
๓. เพื่อวิเคราะห์กระบวนการเรียนรู้กิจกรรมทางเศรษฐกิจของชุมชน
๔. เพื่อนำเสนอยุทธศาสตร์การจัดการศึกษาสำหรับมหาวิทยาลัยราชภัฏเพื่อเสริมสร้างความเข้มแข็งทางเศรษฐกิจของชุมชน

กรอบแนวคิดในการวิจัย

การนำเสนอยุทธศาสตร์การจัดการศึกษา สำหรับมหาวิทยาลัยราชภัฏเพื่อเสริมสร้างความเข้มแข็งทางเศรษฐกิจของชุมชนในครั้งนี ผู้วิจัยได้บูรณาการแนวคิดเพื่อกำหนดเป็นกรอบแนวคิดในการวิจัย ประกอบด้วย

๑. แนวคิดของเศรษฐกิจชุมชน จากการศึกษาสรุปได้ว่าเศรษฐกิจชุมชน หมายถึง เศรษฐกิจของครอบครัวและชุมชน เพื่อชุมชน ที่เกิดจากการร่วมแรง ร่วมใจในการดำเนินกิจกรรมทางเศรษฐกิจของชุมชน ในการผลิต การบริโภค การตลาด การลงทุน การออม และสวัสดิการ(เสรีพงศ์พิศ, ๒๕๔๘) ที่มุ่งให้เกิดการรวมกลุ่มของคนในชุมชนต่างๆ เพื่อผลิตสินค้าและบริการ มีการรวมกลุ่มดำเนินกิจกรรมทางเศรษฐกิจในรูปแบบต่างๆ โดยมี “พลังท้องถิ่น” เป็น ฐานที่สำคัญของพลังและศักยภาพของท้องถิ่นประกอบด้วย ๔ ฐานสำคัญ (สีลาภรณ์ บัวสาย, ๒๕๔๘) คือ ฐานทรัพยากร เครื่องมือทางสังคม ระบบความรู้ และระบบคุณค่าและความเชื่อช่วยหนุนเสริมกิจกรรมทางเศรษฐกิจของชุมชนให้มีความเข้มแข็ง

๒. แนวคิดเกี่ยวกับความเข้มแข็งทางเศรษฐกิจของชุมชน ประยุกต์ใช้ดัชนีวัดความเข้มแข็งทางเศรษฐกิจของสำนักงานคณะกรรมการพัฒนาเศรษฐกิจและสังคมแห่งชาติ ในแผนพัฒนาเศรษฐกิจและสังคมแห่งชาติ ฉบับที่ ๑๐ (พ.ศ. ๒๕๕๐-๒๕๕๔) ดัชนีวัดความอยู่เย็นเป็นสุขร่วมกันในสังคมไทย โดยปรับใช้เฉพาะดัชนีชี้วัดที่สามารถวัดความเข้มแข็งทางเศรษฐกิจในระดับชุมชนและระดับครัวเรือน

๓. แนวคิดกระบวนการเรียนรู้ของชุมชน ในการเสริมสร้างความเข้มแข็งทางเศรษฐกิจของ

ชุมชน มีขั้นตอนของกระบวนการเรียนรู้ของชุมชน โดยมืองค์ประกอบหรือกลไกของกระบวนการเรียนรู้ของชุมชนประกอบด้วยเนื้อหาองค์ความรู้ กิจกรรมการเรียนรู้ และฐานการเรียนรู้ โดยผ่านวิธีการหรือช่องทางการเรียนรู้ที่หลากหลายจากแหล่งเรียนรู้ต่างๆและจากการปฏิบัติมีเครือข่ายการเรียนรู้ทั้งภายในและภายนอกชุมชน

๔. แนวคิดยุทธศาสตร์การจัดการศึกษา และภารกิจอุดมศึกษา ยุทธศาสตร์การจัดการศึกษา หมายถึง การกำหนดเป้าหมาย และแนวทางการดำเนินการดำเนินงานต่างๆ ตามกรอบภารกิจอุดมศึกษา ๔ ด้าน คือ การเรียนการสอน การวิจัย การบริการทางวิชาการแก่สังคม และการทำนุบำรุงศิลปวัฒนธรรม (สำนักงานคณะกรรมการอุดมศึกษา, ๒๕๕๘) เพื่อให้บรรลุเป้าหมายในการเสริมสร้างความเข้มแข็งทางเศรษฐกิจของชุมชน โดยการ สรรหาแนวทางต่างๆ ในการระดมและจัดสรรทรัพยากรที่มีอยู่ การกำหนดวิถีทางหรือแนวทางปฏิบัติ (means) เพื่อเป็นเครื่องมือที่มุ่งสู่การบรรลุจุดหมายที่กำหนดไว้

วิธีดำเนินการวิจัย

การวิจัยครั้งนี้ได้ใช้วิธีวิจัยแบบผสม (mixed – method research) ด้วยการวิจัยเชิงปริมาณ และการวิจัยเชิงคุณภาพมีวิธีดำเนินการวิจัย ๔ ขั้นตอน คือ

ขั้นตอนที่ ๑ การวิจัยขั้นตอนนี้มีวัตถุประสงค์เพื่อศึกษาสภาพการจัดการศึกษาและปัจจัยเงื่อนไขของมหาวิทยาลัยราชภัฏในการเสริมสร้างความเข้มแข็งทางเศรษฐกิจของชุมชน เลือกกลุ่มตัวอย่างแบบเจาะจง (purposive random sampling) จากผลการประเมินคุณภาพภายนอกของสำนักงาน

รับรองมาตรฐานและประเมินคุณภาพการศึกษา (องค์การมหาชน) รอบสองระดับอุดมศึกษา (พ.ศ. 2549-2553) มหาวิทยาลัยราชภัฏ ที่มีผลการจัดการศึกษามีคุณภาพระดับดีมากหรือดีมากละ ๑ แห่ง ได้กลุ่มตัวอย่าง ๔ แห่ง ผู้วิจัยใช้การวิจัยเชิงคุณภาพ (qualitative research) ศึกษาภาคสนาม (field research) มหาวิทยาลัยราชภัฏที่เป็นกรณีศึกษา ๔ แห่งประกอบด้วย ภาคเหนือ คือ มหาวิทยาลัยราชภัฏพิบูลสงคราม ภาคใต้ คือ มหาวิทยาลัยราชภัฏภูเก็ต ภาคตะวันออกเฉียงเหนือ คือ มหาวิทยาลัยราชภัฏสกลนคร ภาคกลาง และกรุงเทพมหานคร คือ มหาวิทยาลัยราชภัฏจันทรเกษม ใช้การสัมภาษณ์เชิงลึกผู้บริหารและคณาจารย์ จำนวนแห่งละ ๑๒ คน รวมทั้งหมด ๔๘ คนและจากการศึกษาเอกสาร ได้แก่ ข้อมูลทั่วไปและประวัติมหาวิทยาลัยราชภัฏพระราชบัญญัติมหาวิทยาลัยราชภัฏ พ.ศ. ๒๕๔๗ แผนยุทธศาสตร์ของมหาวิทยาลัยราชภัฏแผนปฏิบัติงานประจำปีรายงานการประเมินตนเองรายงานประจำปีรายงานการประเมินคุณภาพภายนอก คู่มือการจัดการศึกษา รวมทั้งเอกสารที่เกี่ยวข้องอื่นๆ

ขั้นตอนที่ ๒ การวิเคราะห์ความเข้มแข็งทางเศรษฐกิจของชุมชนที่อยู่ในพื้นที่ตั้งของมหาวิทยาลัยราชภัฏที่เป็นกรณีศึกษาโดยการวิจัยแบบกรณีศึกษา (casestudy) ชุมชนระดับหมู่บ้าน ใช้การเลือกแบบเจาะจง (purposive sampling) ชุมชนที่อยู่ในพื้นที่ตั้งของมหาวิทยาลัยราชภัฏที่เป็นกรณีศึกษาและได้รับการส่งเสริมการบริการวิชาการและการวิจัยจากมหาวิทยาลัยราชภัฏกลุ่มตัวอย่างที่ได้ ๔ ชุมชน คือ ชุมชนบ้านนางอย พื้นที่ตั้งของมหาวิทยาลัยราชภัฏสกลนคร ชุมชนบ้านป่าคลอก พื้นที่ตั้งของมหาวิทยาลัยราชภัฏภูเก็ต

ชุมชนบ้านบางพยอมใต้ จังหวัดพิษณุโลก พื้นที่ตั้งของมหาวิทยาลัยราชภัฏพิบูลสงคราม และชุมชนประดิษฐ์โทรการ กรุงเทพมหานคร พื้นที่ตั้งของมหาวิทยาลัยราชภัฏจันทรเกษม และใช้การวิจัยเชิงปริมาณสำรวจข้อมูลความเข้มแข็งทางเศรษฐกิจของชุมชนและสำรวจข้อมูลครัวเรือนด้านเศรษฐกิจเข้มแข็งและเป็นธรรม ผู้ให้ข้อมูลในแบบสำรวจข้อมูลชุมชน ได้แก่ ผู้ใหญ่บ้าน ผู้นำชุมชน เจ้าหน้าที่องค์กรชุมชนหรือบุคคลที่เกี่ยวข้องส่วนผู้ให้ข้อมูลในแบบสำรวจครัวเรือน ได้แก่ ครัวเรือนที่อาศัยอยู่ในชุมชนที่ศึกษาใช้วิธีการสุ่มตัวอย่างอย่างง่าย (simple random sampling) จากประชากรทั้งหมด กำหนดขนาดตัวอย่างโดยใช้ตารางของ ทาโร ยามาเน ที่ระดับความเชื่อมั่น ๙๕% จากประชากร ๑,๐๔๙ ครัวเรือน สุ่มตัวอย่างได้ ๖๑๔ ครัวเรือนมีผู้ตอบแบบสำรวจ ๔๘๔ ครัวเรือน ประมาณ ๘๐% ของประชากร ครัวเรือนทั้งหมดในชุมชน

ขั้นตอนที่ ๓ การวิเคราะห์กระบวนการเรียนรู้กิจกรรมทางเศรษฐกิจของชุมชนพื้นที่ชุมชนที่ศึกษาเป็นชุมชนที่อยู่ในพื้นที่ตั้งของมหาวิทยาลัยราชภัฏที่เป็นกรณีศึกษาพื้นที่เดียวกับขั้นตอนที่ ๒ ได้แก่ ชุมชนบ้านนางอย จังหวัดสกลนคร ชุมชนบ้านป่าคลอก จังหวัดภูเก็ต ชุมชนบ้านบางพยอมใต้ จังหวัดพิษณุโลก และชุมชนประดิษฐ์โทรการ กรุงเทพมหานคร ผู้ให้ข้อมูล (key informants) ใช้วิธีการแบบเฉพาะเจาะจง (purposive sampling) ผู้นำชุมชนและผู้นำกลุ่มอาชีพ ชุมชนละประมาณ ๑๐-๑๕ คนโดยใช้เทคนิค snowball sampling ใช้วิธีการสัมภาษณ์เชิงลึก (in-depth interview) และการสัมภาษณ์กลุ่ม (group interview) ร่วมกับการสังเกตอย่างมีส่วนร่วมและสังเกตอย่างไม่มีส่วนร่วม โดยใช้ระยะเวลาในการลงพื้นที่ศึกษา

ชุมชนละประมาณ ๑ สัปดาห์วิเคราะห์ข้อมูลโดยวิเคราะห์เนื้อหา (content analysis)

ขั้นตอนที่ ๔ ประมวลผลการศึกษาที่ได้จากวัตถุประสงค์ข้อที่ ๑, ๒ และ ๓ วิเคราะห์ข้อมูลโดย SWOT analysis ประกอบกับข้อมูลจากการสัมภาษณ์ผู้บริหารและผู้เกี่ยวข้องของมหาวิทยาลัยราชภัฏที่เป็นกรณีศึกษา จำนวน ๔๔ คนในการเสนอยุทธศาสตร์การจัดการศึกษาสำหรับมหาวิทยาลัยราชภัฏเพื่อเสริมสร้างความเข้มแข็งทางเศรษฐกิจของชุมชนจัดทำร่างยุทธศาสตร์การจัดการศึกษาสำหรับมหาวิทยาลัยราชภัฏเพื่อเสริมสร้างความเข้มแข็งทางเศรษฐกิจของชุมชนโดยมีการกำหนด มาตรการและแนวทางการดำเนินงานที่ทำให้บรรลุเป้าหมาย นำเสนออาจารย์ที่ปรึกษาหลักและอาจารย์ที่ปรึกษาร่วมพิจารณาและจัดประชุมสนทนากลุ่ม (focus group discussion) ผู้ทรงคุณวุฒิและผู้แทนชุมชน จำนวน ๗ คน ประกอบด้วยผู้ทรงคุณวุฒิด้านยุทธศาสตร์การศึกษา ด้านการวิจัยนโยบายเศรษฐกิจการคลัง ผู้บริหารของมหาวิทยาลัยราชภัฏ ผู้ทรงคุณวุฒิจากสำนักงานรับรองมาตรฐานและประเมินคุณภาพการศึกษาและผู้นำชุมชน พิจารณาร่างยุทธศาสตร์ ผู้วิจัยปรับปรุงแก้ไข และนำเสนอยุทธศาสตร์ฉบับสมบูรณ์

ผลการวิจัย

๑. สภาพการจัดการศึกษาและปัจจัยเงื่อนไขของมหาวิทยาลัยราชภัฏในการเสริมสร้างความเข้มแข็งทางเศรษฐกิจของชุมชนตามกรอบภารกิจอุดมศึกษา ผลการวิจัยสรุปได้ดังนี้

ด้านการเรียนการสอน นโยบายด้านการจัดการเรียนการสอนเป็นไปตามปรัชญาของมหาวิทยาลัยราชภัฏ สถาบันอุดมศึกษาเพื่อการพัฒนาท้องถิ่น แต่ยังไม่มียุทธศาสตร์ในการจัดการเรียนการสอนเพื่อส่งเสริมเศรษฐกิจของชุมชนโดยตรง หลักสูตรมี ๒ ส่วนคือหลักสูตรทั่วไปและหลักสูตรที่จัดตามความต้องการของท้องถิ่น มีหลักสูตรทางด้านเกษตรและอาหารไม่มีหลักสูตร/สาขาวิชาเศรษฐกิจชุมชนโดยตรงผู้เรียนส่วนใหญ่ของมหาวิทยาลัยราชภัฏอยู่ในพื้นที่ มีการผลิตกำลังคนให้กับหน่วยงานในท้องถิ่นบัณฑิตที่จบส่วนใหญ่ทำงานในภาคธุรกิจ อุตสาหกรรม ทำงานธุรกิจชุมชน วิสาหกิจชุมชนหรือประกอบอาชีพในชุมชนและในภาคเกษตรมีน้อย มีการจัดกิจกรรมการเรียนการสอนพัฒนาทักษะที่จำเป็นในการประกอบธุรกิจในระดับชุมชนมีรายวิชาที่เกี่ยวข้องกับด้านเศรษฐกิจของชุมชน

ด้านการวิจัย มีนโยบายการวิจัยด้านส่งเสริมเศรษฐกิจของชุมชนโดยเน้นปรัชญาของเศรษฐกิจพอเพียงและสนองโครงการอันเนื่องมาจากพระราชดำริมีงานวิจัยที่เกี่ยวข้องกับการส่งเสริมเศรษฐกิจของชุมชนอาทิ มหาวิทยาลัยราชภัฏพิบูลสงคราม มีงานวิจัยที่เกี่ยวข้องกับด้านเศรษฐกิจของชุมชนมีจำนวน ๓๓ เรื่องในปี ๒๕๕๒ คิดเป็น ๔๓.๙๙% ของงานวิจัยทั้งหมดลักษณะของงานวิจัยส่งเสริมเศรษฐกิจของชุมชนส่วนใหญ่เป็นงานวิจัยเชิงปฏิบัติการมีการสำรวจความต้องการของชุมชนแต่ส่วนใหญ่ยังไม่ตอบโจทย์ความต้องการของชุมชนที่แท้จริงมีเครือข่ายการวิจัยกับหน่วยงานและองค์กรต่างๆ เช่น สกว. ศูนย์อุตสาหกรรม กระทรวงวิทยาศาสตร์และเทคโนโลยี กระทรวงการท่องเที่ยวและกีฬา องค์กรปกครองส่วนท้องถิ่น ชุมชนเครือข่ายและสถาบันการศึกษาในพื้นที่

ด้านการบริการวิชาการ มีนโยบายและยุทธศาสตร์ในการให้บริการวิชาการแก่สังคม ส่งเสริมเศรษฐกิจของชุมชนโดยการพัฒนาอาชีพ มีโครงการบริการทางวิชาการแก่สังคมที่เกี่ยวข้องกับการส่งเสริมด้านเศรษฐกิจของชุมชน เช่น มหาวิทยาลัยราชภัฏพิบูลสงคราม มีโครงการบริการวิชาการด้านเศรษฐกิจชุมชน ปี พ.ศ.๒๕๕๒ จำนวน ๒๘ โครงการ จากจำนวนโครงการบริการวิชาการทั้งสิ้น ๘๘ โครงการ มีศูนย์การเรียนรู้เศรษฐกิจพอเพียงของมหาวิทยาลัยราชภัฏในการขับเคลื่อนส่งเสริมเศรษฐกิจของชุมชน หลักสูตรฝึกอบรมระยะสั้นในการอบรมส่งเสริมอาชีพมีที่มหาวิทยาลัย ราชภัฏ จัด workshop ออกแบบผลิตภัณฑ์ชุมชน การบริการวิชาการถ่ายทอดเทคโนโลยีแก่ชุมชน และการอบรมโดยผ่านสถานศึกษา มีเครือข่ายความร่วมมือกับองค์กรในท้องถิ่นองค์กรเอกชน และสถาบันการศึกษาแต่เครือข่ายความร่วมมือกับภาคธุรกิจยังมีน้อย

ด้านการทำนุบำรุงศิลปวัฒนธรรม มีนโยบายในการเป็นศูนย์กลางศิลปวัฒนธรรมของภูมิภาค การจัดกิจกรรมการอนุรักษ์มรดกทางวัฒนธรรมอย่างครบวงจร การบูรณาการศิลปวัฒนธรรมกับงานวิจัยการส่งเสริมเศรษฐกิจของชุมชน เชิงอนุรักษ์การต่อยอดภูมิปัญญาท้องถิ่นเป็นผลิตภัณฑ์ชุมชน เช่น สมุนไพร เครื่องปั้นดินเผา การจดลิขสิทธิ์ศิลปวัฒนธรรมชุดการแสดงเพื่อส่งเสริมเศรษฐกิจชุมชนด้านการท่องเที่ยว

ปัจจัยเงื่อนไขในการจัดการศึกษาเพื่อเสริมสร้างความเข้มแข็งทางเศรษฐกิจของชุมชน พบว่า**ปัจจัยส่งเสริมที่สำคัญ**ในการจัดการศึกษาเพื่อเสริมสร้างความเข้มแข็งทางเศรษฐกิจของชุมชน คือ เครือข่ายความร่วมมือที่มีจากระบบ

ความสัมพันธ์ของมหาวิทยาลัยราชภัฏ ๔๐ แห่งที่มีมาดั้งเดิมและยังคงอยู่ ระบบความสัมพันธ์ของศิษย์เก่าศิษย์ปัจจุบันที่อยู่ในท้องถิ่น และเครือข่ายความร่วมมือกับองค์กรในท้องถิ่น หน่วยงานสถาบันการศึกษา และชุมชนที่มีความใกล้ชิด เป็นโอกาสของมหาวิทยาลัยราชภัฏในการขับเคลื่อนพัฒนาชุมชนตามปรัชญาสถาบันอุดมศึกษาเพื่อพัฒนาท้องถิ่น รวมทั้งปัจจัยส่งเสริมด้านบุคลากรที่มีความใกล้ชิดชุมชน บุคลากรที่มีอยู่ทำงานอย่างเต็มที่ และวิสัยทัศน์การพัฒนาชุมชนของผู้บริหารที่ส่งเสริมสนับสนุน **ปัจจัยเงื่อนไขที่เป็นอุปสรรค** ได้แก่ ด้านงบประมาณที่ต้องพึ่งตนเองมากขึ้น คณาจารย์มีภาระงานสอนรวมทั้งภารกิจด้านอื่นๆ มาก การส่งเสริมเศรษฐกิจของชุมชนทำได้ไม่เต็มที่ ทั้งด้านการวิจัย การบริการวิชาการ และการทำนุบำรุงศิลปวัฒนธรรม บุคลากรรุ่นใหม่ของมหาวิทยาลัยราชภัฏส่วนใหญ่เป็นพนักงานราชการที่ปฏิบัติงานตามกรอบภารกิจอุดมศึกษา ยังไม่เข้าถึงปรัชญาของมหาวิทยาลัยราชภัฏในการเป็นสถาบันอุดมศึกษาเพื่อการพัฒนาท้องถิ่น ขาดเทคโนโลยีที่ก้าวหน้าทั้งในการเรียนการสอน และการวิจัย ในขณะที่ชุมชนมีความต้องการกระบวนการเรียนรู้เพื่อพัฒนาเศรษฐกิจ โดยกลุ่มเป้าหมายมีจำนวนมากและหลากหลายทั้งในเชิงพื้นที่และในภาพรวมที่ต้องตอบโจทย์ชุมชนให้ได้ตามความต้องการที่แท้จริง

๒. ผลการวิเคราะห์ความเข้มแข็งทางเศรษฐกิจของชุมชน ในพื้นที่ตั้งของมหาวิทยาลัยราชภัฏการเลือกชุมชนที่เป็นกรณีศึกษาเป็นชุมชนระดับหมู่บ้านโดยพิจารณาจากการจัดโครงการกิจกรรมบริการวิชาการและการวิจัยที่ส่งเสริมเศรษฐกิจของชุมชนอย่างต่อเนื่องของมหาวิทยาลัย

ราชภัฏที่เป็นกรณีศึกษา จากการสัมภาษณ์ผู้บริหาร ผู้ที่เกี่ยวข้องของมหาวิทยาลัยราชภัฏที่เป็นกรณีศึกษาและผู้นำชุมชน ผลการศึกษาความเข้มแข็งทางเศรษฐกิจของชุมชนเกิดจากความร่วมมือของชุมชนเองส่วนหนึ่ง การส่งเสริมจากมหาวิทยาลัยราชภัฏร่วมกับหน่วยงานต่างๆ เป็นพลังขับเคลื่อนความเข้มแข็งของชุมชนอีกส่วนหนึ่ง สรุปผลการศึกษาดังนี้

๒.๑ ความเข้มแข็งทางเศรษฐกิจระดับชุมชน

ชุมชนพึ่งตนเองได้ ผลการศึกษาจากการสำรวจข้อมูลชุมชนและการสัมภาษณ์ สรุปได้ดังนี้

(๑) **จำนวนกลุ่มองค์กรในชุมชน** จำนวนกลุ่มองค์กรในชุมชนที่ศึกษามีจำนวน ๖-๑๓ กลุ่มส่วนใหญ่เป็นกลุ่มทางสังคมมากกว่ากลุ่มทางเศรษฐกิจมีการจัดตั้งและพัฒนาในช่วงแรกและมหาวิทยาลัยราชภัฏมีส่วนร่วมในการส่งเสริมการก่อตั้ง การเพิ่มขึ้นของกลุ่มในช่วงหลังมีน้อย แนวทางการส่งเสริมจากมหาวิทยาลัยราชภัฏควรสร้างกระบวนการเรียนรู้ในการพัฒนากลุ่มองค์กรในชุมชนที่มีการจัดตั้งขึ้นให้มีความเข้มแข็งมีศักยภาพและมีบทบาทสำคัญในการพัฒนาเศรษฐกิจของชุมชนให้สามารถพึ่งตนเองได้

(๒) **จำนวนกลุ่มผู้ผลิตผลิตภัณฑ์ชุมชน** พบว่า กลุ่มผู้ผลิตผลิตภัณฑ์ชุมชนที่ศึกษามีจำนวน ๑-๓ กลุ่ม การรวมกลุ่มส่วนใหญ่ไม่เข้มแข็งด้านการบริหารจัดการ สมาชิกมีอายุมาก และจำนวนสมาชิกน้อยลงมหาวิทยาลัยราชภัฏมีการบริการวิชาการและงานวิจัยที่ส่งเสริมผลิตภัณฑ์ชุมชน แนวทางการส่งเสริมพัฒนาจากมหาวิทยาลัยราชภัฏ ควรส่งเสริมกระบวนการเรียนรู้ด้านการผลิต ให้กลุ่มผู้ผลิตของชุมชนมีการผลิตผลิตภัณฑ์

ที่หลากหลาย มีการพัฒนาผลิตภัณฑ์ และการรวมกลุ่มมากขึ้น ส่งเสริมคนรุ่นใหม่ในชุมชน รวมทั้งนักศึกษาของมหาวิทยาลัยราชภัฏเข้าร่วมและพัฒนาเป็นผู้ประกอบการธุรกิจชุมชนรุ่นใหม่ทดแทนรุ่นเก่าที่อายุมากขึ้น

(๓) **จำนวนกลุ่มออมทรัพย์เพื่อการผลิต** พบว่า จำนวนกลุ่มออมทรัพย์เพื่อการผลิตของชุมชนที่ศึกษามีจำนวน ๑-๓ กลุ่ม กลุ่มออมทรัพย์ที่ศึกษาพบว่ามีกลุ่มออมทรัพย์ที่มีอัตราการขยายตัวของสมาชิกเพิ่มขึ้น ยอดเงินสะสมและเงินให้กู้มีมูลค่าสูงขึ้น ได้แก่ กลุ่มออมทรัพย์ชุมชนบ้านป่าดอกละและกลุ่มออมทรัพย์ชุมชนประดิษฐ์โทรการ มหาวิทยาลัยราชภัฏมีการบริการวิชาการให้คำปรึกษาเกี่ยวกับการจัดตั้งกลุ่มออมทรัพย์และการจัดทำบัญชี แนวทางการส่งเสริมจากมหาวิทยาลัยราชภัฏควรสร้างกระบวนการเรียนรู้ระบบการออมของชุมชน โดยการวิจัยและพัฒนาแบบมีส่วนร่วม เพื่อหาช่องทางขยายการออมในรูปแบบต่างๆ เพื่อเพิ่มปริมาณเงินเข้าสู่ระบบเศรษฐกิจของชุมชนให้มากขึ้น และพัฒนาสู่ระบบการจัดสวัสดิการส่งเสริมแรงงานของชุมชน

(๔) **จำนวนกลุ่มวิสาหกิจชุมชน** พบว่า ในแต่ละชุมชนมีจำนวนกลุ่มวิสาหกิจชุมชนจำนวน ๑-๒ กลุ่ม ซึ่งการดำเนินการประสบปัญหาในการบริหารจัดการ การพัฒนาการออกแบบผลิตภัณฑ์ของกลุ่มวิสาหกิจยังไม่ทันสมัย ส่วนใหญ่ไม่ได้ใช้เทคโนโลยีช่วยพัฒนาการผลิตและการออกแบบผลิตภัณฑ์ชุมชนส่วนใหญ่ยังไม่ได้มาตรฐานสินค้าชุมชน และไม่มีช่องทางตลาดใหม่ๆ ตรงกับภาพรวมของประเทศที่พบว่า การส่งเสริมวิสาหกิจชุมชนก้าวหน้าช้าจึงไม่สามารถเป็นแหล่งสร้างงานสร้างรายได้หลักของประชาชนในชนบทได้ (สำนักงานคณะกรรมการพัฒนาการเศรษฐกิจ

และสังคมแห่งชาติ, ๒๕๕๕: ๒๘) มหาวิทยาลัยราชภัฏมีงานวิจัยเกี่ยวกับวิสาหกิจชุมชน และความร่วมมือกับภาครัฐเอกชนและสถาบันการศึกษา เป็นเครือข่ายภาคีพัฒนาส่งเสริมวิสาหกิจชุมชนให้เป็นแหล่งสร้างงานสร้างรายได้แก่ชุมชนสนับสนุนการรวมกลุ่มอาชีพที่สอดคล้องกับศักยภาพของพื้นที่โดยเชื่อมโยงภูมิปัญญาและวัฒนธรรมท้องถิ่นพัฒนาต่อยอดสู่วิสาหกิจนวัตกรรม

(๕) สัตว์สวนครัวเรือนที่ประกอบอาชีพเกษตรทฤษฎีใหม่ ครัวเรือนทำการเกษตรลดลงในบางพื้นที่ที่มีความเจริญของเมืองเข้ามาในชุมชน ทำให้สัตว์สวนครัวเรือนที่ประกอบอาชีพเกษตรกรรม และเกษตรทฤษฎีใหม่ลดลง ดังนั้นมหาวิทยาลัยราชภัฏควรส่งเสริมกระบวนการเรียนรู้ให้เกษตรกรประกอบอาชีพเกษตรทฤษฎีใหม่มากขึ้นโดยการปลูกพืชผสมผสาน การทำเกษตรอินทรีย์ และการแบ่งสัดส่วนการใช้พื้นที่การเกษตรที่มีอยู่จำกัดให้ใช้ประโยชน์อย่างเต็มที่

ชุมชนมีการเรียนรู้และแก้ไขปัญหาอย่างต่อเนื่อง ผลการสำรวจและสัมภาษณ์พบว่า

(๑) สัตว์สวนภูมิปัญญาท้องถิ่น/ชาวบ้าน ภูมิปัญญาชาวบ้านของชุมชนที่เป็นกรณีศึกษาพบว่า มีจำนวน ๓-๗ คนต่อหมู่บ้าน ภูมิปัญญาชาวบ้านมีอายุมาก เริ่มทำการผลิตและประดิษฐ์หัตถกรรมต่างๆไม่ได้เนื่องจากสภาพร่างกายที่เสื่อมโทรม แนวทางการส่งเสริมจากมหาวิทยาลัยราชภัฏต้องเร่งจัดการความรู้ภูมิปัญญาชาวบ้านเพื่อการศึกษาเรียนรู้ของคนรุ่นหลังอย่างเร่งด่วน

(๒) จำนวนภาคีเครือข่ายการพัฒนา ชุมชนที่ศึกษามีจำนวนภาคีเครือข่ายการพัฒนา จำนวน ๓-๔ เครือข่ายต่อชุมชน อาทิเช่น เครือข่ายความร่วมมือกับหน่วยงานองค์กรในท้องถิ่น สถาน

ศึกษา และชุมชนใกล้เคียงมหาวิทยาลัยราชภัฏ ควรส่งเสริมความร่วมมือในระบบภาคีเครือข่ายให้มีการทำงานบูรณาการสู่ชุมชนใช้ทรัพยากรร่วมกัน ร่วมคิด ร่วมทำและร่วมประเมินเพื่อส่งเสริมกระบวนการเรียนรู้กิจกรรมทางเศรษฐกิจของชุมชนให้เข้มแข็งขึ้น

(๓) การจัดทำแผนชุมชนที่อยู่ในคุณภาพระดับดี ชุมชนมีการเรียนรู้และจัดทำแผนชุมชนมีการปรับปรุงและพัฒนาดีขึ้น แผนชุมชนที่เป็นกรณีศึกษาอยู่ในระดับดี แนวทางการส่งเสริมจากมหาวิทยาลัยราชภัฏควรส่งเสริมกระบวนการเรียนรู้ในการพัฒนาแผนชุมชนกระตุ้นให้มีการปฏิบัติตามแผนและมีการร่วมประเมินความก้าวหน้าของแผนเพื่อขับเคลื่อนพัฒนาชุมชนไปสู่เป้าหมาย

เศรษฐกิจชุมชนเข้มแข็ง ผลการสำรวจและสัมภาษณ์พบว่า

(๑) สัตว์สวนผู้ย้ายถิ่นที่ทำงานทำและต้องการรายได้เพิ่มต่อผู้ย้ายถิ่นทั้งหมด การย้ายถิ่นในชุมชนที่ศึกษามีจำนวนประมาณ ร้อยละ ๑๐ จากการศึกษาพบว่ามีการรวมกลุ่มและทำกิจกรรมร่วมกันทำให้ยึดโยงคนในชุมชนให้อยู่ร่วมกัน การย้ายถาวรมีน้อย แนวทางการเสริมสร้างความเข้มแข็งทางเศรษฐกิจของชุมชนจากมหาวิทยาลัยราชภัฏส่งเสริมให้ชุมชนมีการเรียนรู้กิจกรรมทางเศรษฐกิจ มีความมั่นคงทางอาชีพสร้างรายได้ที่เพิ่มขึ้น การอพยพสู่ภาคเมืองก็จะน้อยลง

๒.๒ ความเข้มแข็งทางเศรษฐกิจของครัวเรือน ผลการสำรวจชุมชนในพื้นที่ตั้งของมหาวิทยาลัยราชภัฏที่เป็นกรณีศึกษา พบว่า

ด้านการมีสัมมาชีพ

(๑) การมีงานทำ ชุมชนที่ศึกษาส่วนใหญ่มีงานทำประกอบอาชีพอยู่ในภาคเกษตรกรรม นอกจากชุมชนที่มีสภาพเมือง และชุมชนที่มีสภาพกึ่งเมืองกึ่งชนบท มีการทำงานนอกภาคเกษตรเป็นส่วนใหญ่ ภาคเกษตรต้องการส่งเสริมเศรษฐกิจชุมชนจากมหาวิทยาลัยราชภัฏทางด้านการเกษตร ทฤษฎีใหม่ การเป็นผู้ประกอบการเกษตรกรรม ชุมชนนอกภาคเกษตรต้องการพัฒนาอาชีพ ทักษะฝีมือแรงงานและการมีอาชีพเสริม เพื่อการมีงานทำและมีรายได้ที่สูงขึ้น

(๒) การมีรายได้ที่เพียงพอ ระดับรายได้ของครัวเรือนชุมชนที่เป็นกรณีศึกษา ส่วนใหญ่มีรายได้ต่ำ ช่วงของรายได้ต่อเดือนต่ำกว่า ๑๐,๐๐๐ บาท ส่วนใหญ่มีรายได้มากกว่ารายจ่ายเนื่องจากชุมชนที่ศึกษา มีการส่งเสริมการพัฒนาตามแนวปรัชญาของเศรษฐกิจพอเพียง และบางชุมชน อาทิ ชุมชนบ้านป่าคดลอกจังหวัดภูเก็ตเป็นชุมชนอนุรักษ์ มีการจัดตั้งกลุ่มพัฒนาการผลิต การบริโภค และการออมในชุมชนอย่างเข้มแข็งและยั่งยืน ดังนั้นแนวทางการส่งเสริมของมหาวิทยาลัยราชภัฏให้ครัวเรือนในชุมชนมีรายได้ที่สูงขึ้นจากการพัฒนากลุ่มองค์กรการผลิตให้ผลิตสินค้าที่มีความหลากหลายมีนวัตกรรมใหม่ๆ ที่สามารถแข่งขันได้ เพื่อเพิ่มรายได้ให้กับครัวเรือนอย่างมั่นคงมากขึ้น

(๓) มีหลักประกันและความปลอดภัยในการทำงาน หลักประกันที่แรงงานในชุมชนมีส่วนใหญ่จะมีเพียงสวัสดิการขั้นต่ำที่รัฐจัดให้ เช่น เบี้ยผู้สูงอายุ บัตรทองสุขภาพ เป็นต้น มหาวิทยาลัยราชภัฏควรส่งเสริมกระบวนการเรียนรู้ให้ชุมชนพัฒนาระบบสวัสดิการแรงงานที่ดีเพิ่มขึ้นจาก

สวัสดิการขั้นต่ำที่รัฐจัดให้

ความเป็นธรรมทางเศรษฐกิจ จากการศึกษาชุมชนที่เป็นกรณีศึกษาพบว่า ชุมชนที่อยู่ในชนบทและใช้แนวทางเศรษฐกิจพอเพียงมีความเหลื่อมล้ำน้อยกว่าชุมชนที่มีสภาพกึ่งเมืองและชุมชนในเมืองหลวง ดังนั้นมหาวิทยาลัยราชภัฏจึงควรส่งเสริมการพัฒนาเศรษฐกิจของชุมชนตามแนวเศรษฐกิจพอเพียงเพื่อลดปัญหาความเหลื่อมล้ำทางรายได้และมีความเป็นธรรมมากขึ้น

๓. ผลการวิเคราะห์กระบวนการเรียนรู้กิจกรรมทางเศรษฐกิจของชุมชนกรณีศึกษาชุมชนซึ่งอยู่ในพื้นที่ตั้งของมหาวิทยาลัยราชภัฏสรุปผลการศึกษาโดยภาพรวมได้ดังนี้

การผลิต องค์ความรู้การผลิตจากภูมิปัญญาของชุมชนและฐานทรัพยากรเป็นปัจจัยการผลิต กิจกรรมการเรียนรู้ส่วนใหญ่เกิดจากการสืบทอด การแลกเปลี่ยนเรียนรู้ในชุมชน การทดลองทำ รวมทั้งการอบรมพัฒนาจากสถาบันการศึกษา และหน่วยงานฐานการเรียนรู้จากแหล่งเรียนรู้ในท้องถิ่น ได้แก่ ศูนย์การเรียนรู้ของชุมชน และแหล่งเรียนรู้ภายนอกท้องถิ่น จากชุมชนอื่นที่มีบริบทใกล้เคียง รวมทั้งแหล่งเรียนรู้จากองค์กรสถาบันการศึกษาภายนอก **แนวทางการส่งเสริม** โดยการส่งเสริมกระบวนการเรียนรู้การผลิตของชุมชนให้มีรูปแบบการผลิตที่มีความหลากหลายทางด้านการเกษตร อาหาร การแปรรูปผลิตภัณฑ์สินค้าใหม่ๆ โดยการวิจัยและพัฒนาการส่งเสริมกระบวนการเรียนรู้ด้านทุนของชุมชน พัฒนาการผลิตที่เป็นมิตรกับสิ่งแวดล้อม การเป็นผู้ประกอบการธุรกิจชุมชนยุคใหม่ที่ใช้ความรู้ วิทยาการสมัยใหม่เข้ามาดำเนินการ

การบริโภค องค์ความรู้ด้านการบริโภคตามแนวเศรษฐกิจพอเพียงมีอยู่ในชุมชนที่เป็นกลุ่มอนุรักษ์ และชุมชนที่มีระบบคุณค่าในแนวทางปรัชญาของเศรษฐกิจพอเพียงที่เป็นชุมชนพัฒนาตามโครงการพระราชดำริและเป็นที่ตั้งของโครงการหลวง การบริโภคสินค้าที่ผลิตได้ในชุมชนมีเพียงบางส่วนที่เป็นพืชเกษตรด้านอาหาร ส่วนการบริโภคสินค้าอุปโภคจากตลาดในชุมชนและนอกชุมชน กิจกรรมการเรียนรู้จากการรับทราบอบรมแนวทางการปฏิบัติตามปรัชญาของเศรษฐกิจพอเพียง ที่หน่วยงาน/สถาบันการศึกษาจัดให้ ฐานการเรียนรู้จากศูนย์การเรียนรู้เศรษฐกิจพอเพียงในพื้นที่ จากสถาบันการศึกษาและชุมชนอื่นๆ แนวทางการส่งเสริม โดยการเสริมสร้างกระบวนการเรียนรู้เพื่อนำปรัชญาของเศรษฐกิจพอเพียงสู่การปฏิบัติของชุมชนอย่างแท้จริง นำสู่การบริโภคตามวิถีพอเพียง และควรส่งเสริมกระบวนการเรียนรู้ในการบริโภคที่เป็นมิตรกับสิ่งแวดล้อมเพื่อการพัฒนาที่ยั่งยืน

การตลาด องค์ความรู้ด้านการตลาดของกลุ่มผู้ผลิตในชุมชนมีน้อย ต้องพึ่งพิงองค์ความรู้จากภายนอกกิจกรรมการเรียนรู้ จากการอบรม การแลกเปลี่ยนเรียนรู้ในชุมชน และการส่งเสริมของหน่วยงานและสถาบันการศึกษาระดับการเรียนรู้จากศูนย์การเรียนรู้ในชุมชน และจากเครือข่ายความร่วมมือองค์กรภายนอกแนวทางการส่งเสริม ส่งเสริมความร่วมมือภาคีเครือข่ายกับองค์กรรัฐและภาคเอกชนในการสร้างกระบวนการเรียนรู้ และร่วมจัดตลาดให้กับสินค้าชุมชนในรูปแบบต่างๆ อาทิเช่น ตลาดสินค้าเคลื่อนที่ วิจัยและพัฒนากระบวนการผลิตสินค้าชุมชนให้มีคุณภาพตอบสนองทันตามความต้องการของตลาดที่มีการแข่งขัน

การออม องค์ความรู้ด้านการออมของบางชุมชนมีองค์ความรู้ระบบการออม การเงินชุมชนในรูปกลุ่มออมทรัพย์ที่มีการพัฒนา แต่บางชุมชนมีองค์ความรู้ระบบการออมน้อยกิจกรรมของกลุ่มออมทรัพย์ไม่ก้าวหน้ากิจกรรมการเรียนรู้จากการอบรม การพัฒนาระบบการออม ระบบการเงิน การบัญชีของหน่วยงานและสถาบันการศึกษาระดับการเรียนรู้จากกลุ่มออมทรัพย์ของชุมชนและจากกลุ่มออมทรัพย์ที่เป็นต้นแบบและกลุ่มออมทรัพย์อื่นที่มีบริบทใกล้เคียง แนวทางการส่งเสริม ควรส่งเสริมกระบวนการเรียนรู้ระบบการออมชุมชนที่มีประสิทธิภาพ โดยชุมชนมีส่วนร่วมและเพื่อประโยชน์ของชุมชนอย่างเต็มที่วิจัยและพัฒนากระบวนการออมชุมชนสู่การพัฒนากระบวนการสวัสดิการเพื่อส่งเสริมแรงงานของชุมชนในรูปแบบใหม่ที่มีความหลากหลายตอบสนองความต้องการของแรงงานในชุมชน ในวัยต่างๆ

การลงทุน องค์ความรู้ในการลงทุนในเชิงธุรกิจของชุมชนยังมีน้อย มีองค์ความรู้พัฒนาวิสาหกิจชุมชน และธุรกิจชุมชนสู่การลงทุนที่ก้าวหน้าขึ้นจากการส่งเสริมของมหาวิทยาลัยราชภัฏและหน่วยงานภายนอก กิจกรรมการเรียนรู้จากการ อบรม การดูงานและร่วมวิจัยในบางกรณี ฐานการเรียนรู้จากการแลกเปลี่ยนเรียนรู้ในชุมชน ผู้เชี่ยวชาญจากหน่วยงานภายนอกและฐานการเรียนรู้จากหน่วยงานและสถาบันการศึกษา แนวทางการส่งเสริม วิจัยและพัฒนากระบวนการเรียนรู้การลงทุนของกลุ่มองค์กรการผลิตในชุมชนสู่ธุรกิจชุมชน วิสาหกิจชุมชนที่ก้าวหน้าระดมทรัพยากรเพื่อส่งเสริมกระบวนการเรียนรู้การลงทุนในการพัฒนากลุ่มการผลิตและสินค้าชุมชน ให้มีความก้าวหน้าและยั่งยืน

สวัสดิการ องค์ความรู้ด้านสวัสดิการแรงงาน ในชุมชนเกิดจากการเรียนรู้ในวิถีชีวิต ระบบความสัมพันธ์ ระบบคุณค่าความเชื่อ การช่วยเหลือกันในชุมชน กิจกรรมการเรียนรู้จากการศึกษาดูงานเวทีแลกเปลี่ยนเรียนรู้ ฐานการเรียนรู้ระบบสวัสดิการแรงงานจากในชุมชนเองและชุมชนอื่นที่มีบริบทใกล้เคียง รวมทั้งหน่วยงานภายนอก **แนวทางการส่งเสริม** ส่งเสริมกระบวนการเรียนรู้ โดยการวิจัยและพัฒนา ระบบสวัสดิการแรงงานชุมชนที่เกิดจากการพัฒนาและพึ่งตนเองได้ทางเศรษฐกิจของชุมชนเอง เพื่อเกิดความยั่งยืนและชุมชนร่วมวิจัย

๔. การนำเสนอยุทธศาสตร์การจัดการศึกษาสำหรับมหาวิทยาลัยราชภัฏเพื่อเสริมสร้างความเข้มแข็งทางเศรษฐกิจของชุมชน ผลการศึกษาที่ได้จากการประมวลผลการวิจัยตามวัตถุประสงค์ข้อที่ ๑, ๒ และ ๓ วิเคราะห์ข้อมูลโดย SWOT analysis และจากการประชุมสนทนากลุ่ม (focus group discussion) ผู้ทรงคุณวุฒิ และผู้แทนชุมชน ได้ยุทธศาสตร์ตามกรอบภารกิจ ประกอบด้วย ยุทธศาสตร์หลัก ๔ ยุทธศาสตร์ ยุทธศาสตร์เสริม ๙ ยุทธศาสตร์ และยุทธศาสตร์ระดับการขับเคลื่อนปฏิบัติการ ๑ ยุทธศาสตร์ ดังนี้

๔.๑ ยุทธศาสตร์ด้านการเรียนการสอน
ยุทธศาสตร์หลัก: ยกกระดับความเข้มแข็งของเครือข่ายความร่วมมือในท้องถิ่นเพื่อการผลิตบัณฑิต ป้อนระบบเศรษฐกิจชุมชน **ยุทธศาสตร์เสริม** คือ เปลี่ยนกระบวนการทัศน์หลักสู่ตรมุงจัดการความรู้ ภูมิปัญญาชุมชน และยกระดับความเข้มแข็งของคณาจารย์ในการพัฒนาเศรษฐกิจชุมชน

๔.๒ ยุทธศาสตร์ด้านการวิจัย
ยุทธศาสตร์หลัก: พลิกโฉมการวิจัยสู่การวิจัยเชิงพื้นที่เพื่อเสริมสร้างชุมชนเศรษฐกิจเข้มแข็ง **ยุทธศาสตร์**

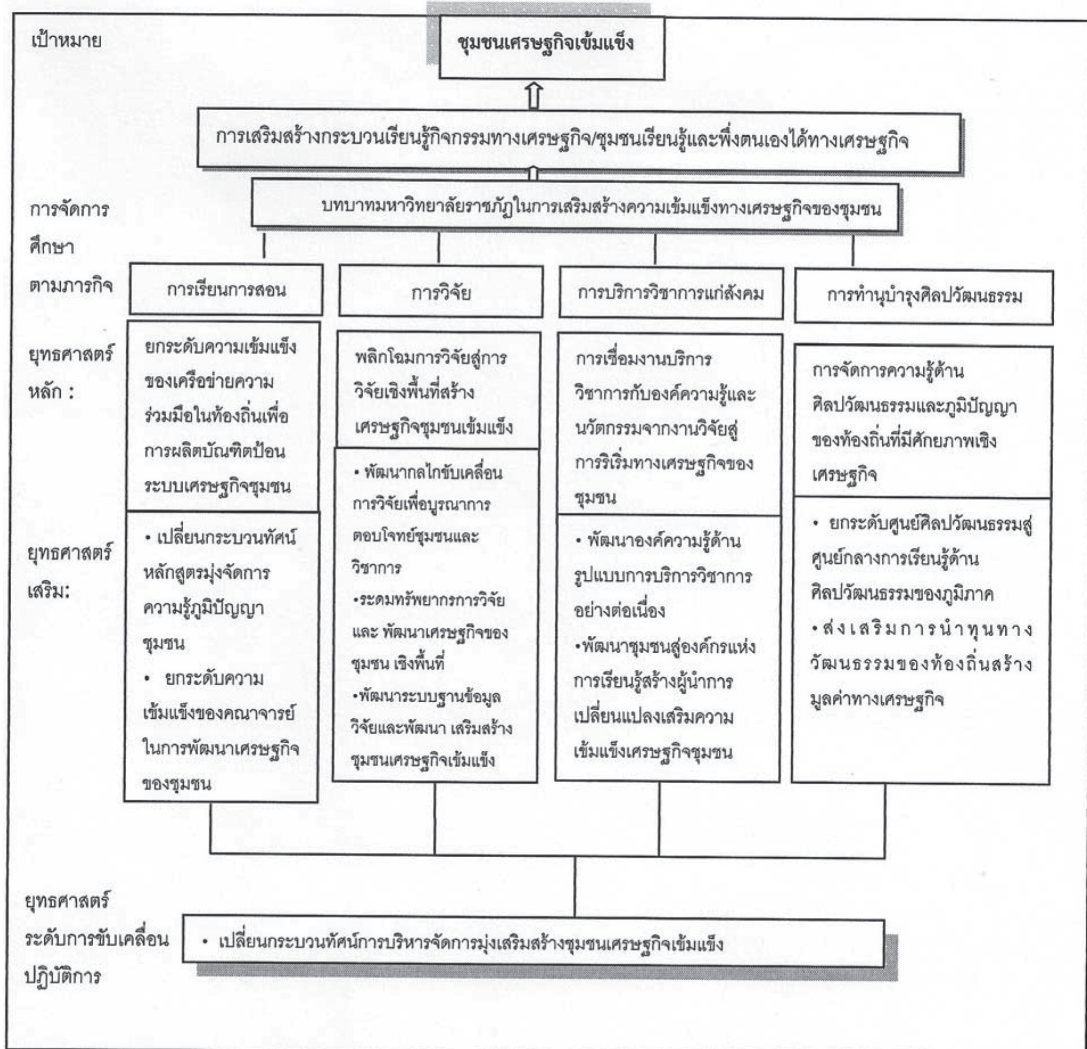
เสริม คือ ระดมทรัพยากรการวิจัยและพัฒนา เศรษฐกิจของชุมชนเชิงพื้นที่ และพัฒนา กลไกขับเคลื่อนการวิจัยเพื่อบูรณาการตอบโจทย์ชุมชน และวิชาการ

๔.๓ ยุทธศาสตร์ด้านการบริการทางวิชาการ
แก้สังคม
ยุทธศาสตร์หลัก: การเชื่อมงานบริการวิชาการกับองค์ความรู้และนวัตกรรมจากการวิจัยสู่การริเริ่มทางเศรษฐกิจของชุมชน **ยุทธศาสตร์เสริม** คือ พัฒนาองค์ความรู้ด้านรูปแบบการบริการวิชาการอย่างต่อเนื่องและพัฒนาชุมชนสู่องค์กรแห่งการเรียนรู้สร้างผู้นำการเปลี่ยนแปลงเสริมความเข้มแข็งของชุมชน

๔.๔ ยุทธศาสตร์ด้านการทำนุบำรุงศิลปวัฒนธรรม
ยุทธศาสตร์หลัก: การจัดการความรู้ด้านศิลปวัฒนธรรมและภูมิปัญญาของท้องถิ่นที่มีศักยภาพเชิงเศรษฐกิจ **ยุทธศาสตร์เสริม** คือ ยก ระดับศูนย์ศิลปวัฒนธรรมสู่ศูนย์กลางการเรียนรู้ด้านศิลปวัฒนธรรมของภูมิภาค และส่งเสริม การนำทุนทางวัฒนธรรมของท้องถิ่นสร้างมูลค่าทางเศรษฐกิจ

๔.๕ ยุทธศาสตร์ระดับการขับเคลื่อนปฏิบัติการ
ยุทธศาสตร์: เปลี่ยนกระบวนการบริหารจัดการระดับท้องถิ่นมุ่งเสริมสร้างชุมชนเศรษฐกิจเข้มแข็ง มีแนวทางหรือมาตรการ คือ ปรับองค์ประกอบคณะกรรมการบริหารมหาวิทยาลัยราชภัฏ ให้มีผู้ทรงคุณวุฒิภายนอกจากท้องถิ่นเข้ามาร่วม (local lay board) พัฒนาระบบบริหารจัดการให้เอื้อต่อการส่งเสริมชุมชน การบูรณาการการบริหารจัดการ การระดมทรัพยากร การประชาสัมพันธ์เชิงรุก และปรับระบบการทำงานเพิ่มขีดความสามารถของศูนย์/สำนัก สรุปรายการนำเสนอ ยุทธศาสตร์ดังแผนภาพต่อไปนี้

แผนภาพที่ ๑ การนำเสนอยุทธศาสตร์การจัดการศึกษาสำหรับมหาวิทยาลัยราชภัฏเพื่อเสริมสร้างความเข้มแข็งทางเศรษฐกิจของชุมชน



อภิปรายผลการวิจัย

จากผลการวิจัยครั้งนี้ มีประเด็นที่น่าสนใจ อภิปรายผลส่วนหนึ่ง ดังนี้

๑. สภาพการจัดการศึกษาและปัจจัยเงื่อนไขของมหาวิทยาลัยราชภัฏในการเสริมสร้างความเข้มแข็งทางเศรษฐกิจของชุมชน มีข้อค้นพบที่สำคัญที่นำมาอภิปรายผลดังนี้

๑.๑ จากผลการวิจัยที่พบว่า มหาวิทยาลัยราชภัฏมีปัจจัยเงื่อนไขที่เป็นอุปสรรคในด้านบุคลากรที่พบว่าคนรุ่นใหม่ของมหาวิทยาลัยราชภัฏซึ่งเป็นพนักงานราชการเป็นส่วนใหญ่ทำงานตามกรอบภารกิจของสถาบันอุดมศึกษาและยังไม่เข้าถึงปรัชญาของมหาวิทยาลัยราชภัฏในการเป็นสถาบันอุดมศึกษาเพื่อการพัฒนาท้องถิ่นซึ่งแตกต่างจากสถาบันอุดมศึกษาอื่น ในขณะที่บุคลากรรุ่นเก่าที่เป็นข้าราชการที่ผ่านช่วงของการเปลี่ยนแปลง จากการก่อกำเนิดของโรงเรียนฝึกหัดครู วิทยาลัยครู สถาบันราชภัฏ จนกระทั่งเป็นมหาวิทยาลัยราชภัฏในปัจจุบัน บุคลากรเหล่านี้เกษียณอายุเกือบหมด และมีเพียงส่วนน้อยที่ได้รับการจ้างต่อ มีการบรรจุอาจารย์พนักงานราชการเข้ามาปฏิบัติหน้าที่โดยไม่มีกระบวนการปลูกฝังและการถ่ายทอดความเป็น “ราชภัฏ” จากคนรุ่นเก่า ทำให้การดำเนินภารกิจในการพัฒนาชุมชน รวมทั้งการเสริมสร้างความเข้มแข็งทางเศรษฐกิจของชุมชน ไม่ได้ได้รับความสนใจจากคนรุ่นใหม่เท่าที่ควร ซึ่งมหาวิทยาลัยราชภัฏควรดูแลราชภัฏราชภัฏรุ่นเก่าและปลูกฝังจิตสำนึกแก่คนรุ่นใหม่ เพื่อเชื่อมต่อการดำเนินภารกิจตามปรัชญาการเป็นสถาบันอุดมศึกษาที่ก่อตั้งขึ้นมาเพื่อการพัฒนาท้องถิ่น

๑.๒ จากผลการวิจัยที่พบว่า ปัจจัยเงื่อนไขด้านงบประมาณที่มีจำกัดและต้องพึ่งตนเอง ในขณะที่ที่กลุ่มเป้าหมายในการส่งเสริมมีมากขึ้น จึงเป็นอุปสรรคที่ทำให้มหาวิทยาลัยราชภัฏปฏิบัติการในการส่งเสริมเศรษฐกิจของชุมชนได้ไม่เต็มที่นั้น จากข้อมูลพบว่า ในปี ๒๕๕๓ มหาวิทยาลัยราชภัฏที่เป็นกรณีศึกษา ได้รับงบประมาณแผ่นดินแห่งละประมาณ ๓๐๐ ล้านบาท ในขณะที่จำนวนนักศึกษาของมหาวิทยาลัยราชภัฏที่เป็นกรณีศึกษาแต่ละแห่ง มีจำนวนนักศึกษาระมาณ ๑๔,๐๐๐-๑๕,๐๐๐ คน เฉลี่ยต่อหัวประมาณ ๒๐,๐๐๐ บาท เศษนั้น ซึ่งสอดคล้องกับข้อมูลในหนังสือ โรงเรียนฝึกหัดอาจารย์ก้าวสู่การเป็นมหาวิทยาลัยกลุ่มใหม่ (บุญกรม ดงบังสถาน, ๒๕๕๓: ๑๓๙) ที่เปรียบเทียบงบประมาณปี ๒๕๕๔ ของมหาวิทยาลัยรัฐกลุ่มเก่า ๒๒ แห่ง ได้งบประมาณ ๔๗,๐๓๖ ล้านบาท เฉลี่ยแห่งละ ๒,๑๓๔ ล้านบาท นักศึกษา ๔๕๐,๐๐๐ คน เฉลี่ยค่าใช้จ่ายต่อหัว ๑๐๓,๓๑๒ บาท ขณะที่มหาวิทยาลัยราชภัฏทั้ง ๔๐ แห่ง ได้รวม ๑๐,๗๙๕ ล้านบาท เฉลี่ยแห่งละ ๒๖๙ ล้านบาท นักศึกษา ๔๐๐,๐๐๐ คน เฉลี่ยต่อหัว ๒๖,๙๘๗ บาท และท่ามกลางความจำกัดของงบประมาณนั้นนักศึกษาที่เข้าเรียนมหาวิทยาลัยราชภัฏยังมีความรู้ในระดับที่ต่ำกว่านักศึกษามหาวิทยาลัยของรัฐอื่นๆ คณาจารย์มหาวิทยาลัยราชภัฏจึงต้องใช้พลังมากกว่ามหาวิทยาลัยของรัฐกลุ่มเก่า

๒. การนำเสนอยุทธศาสตร์การจัดการศึกษาสำหรับมหาวิทยาลัยราชภัฏเพื่อเสริมสร้างความเข้มแข็งทางเศรษฐกิจของชุมชน มีประเด็นข้อค้นพบที่น่าสนใจ คือ

๒.๑ ยุทธศาสตร์ด้านการเรียนการสอน คือ ยุทธศาสตร์ยกระดับความเข้มแข็งของเครือข่าย

ความร่วมมือในท้องถิ่นเพื่อการผลิตบัณฑิตป้อนระบบเศรษฐกิจชุมชน ถือว่ามีความสำคัญของสถาบันอุดมศึกษาที่ก่อตั้งเพื่อชุมชน สอดคล้องกับแนวคิดการบริหารจัดการศึกษายุคใหม่ที่มุ่งชุมชน (Community Based Education) ซึ่งองค์การที่ประสบความสำเร็จในยุคใหม่ต้องสร้างมูลค่าที่มีต่อสังคม โดยมุ่งผลที่เกิดขึ้นกับชุมชน สังคมและนานาชาติ เป็นการจัดการศึกษาที่เน้นประสิทธิภาพหรือประสิทธิผลภายนอก (External efficiency/effectiveness) ที่มีต่อชุมชน และยุทธศาสตร์การบริหารจัดการศึกษาโดยฐานชุมชน มุ่งผลลัพธ์ (Outcome-based Strategy) (พฤทธิ ศิริบรรณพิทักษ์, ๒๕๕๒: ๔๖ – ๔๗)

๒.๒ ยุทธศาสตร์ที่นำเสนอด้านการวิจัย คือยุทธศาสตร์พลิกโฉมการวิจัยสู่การวิจัยเชิงพื้นที่เพื่อเสริมสร้างชุมชนเศรษฐกิจเข้มแข็ง โดยมีแนวทาง/มาตรการ กำหนดกรอบทิศทางการวิจัยเศรษฐกิจชุมชนยุคใหม่ เน้นงานวิจัยเชิงพื้นที่ (area based research) งานวิจัยและพัฒนา (Research & Development) การกำหนดหัวข้อเรื่องหลักการวิจัย (research theme) และสร้างเครือข่ายความร่วมมือการวิจัยแบบบูรณาการ สอดคล้องกับแนวคิดของอมรรวิชัย นครทรัพย์ (๒๕๕๑: ๓๗) ที่กล่าวว่าวิธีวิทยาการวิจัยที่มีแนวโน้มของการศึกษาชุมชนควบคู่กับกระบวนการเรียนรู้ของชุมชน เกิดการประยุกต์และผสมผสานวิธีวิทยาหลากหลายรูปแบบทั้งเชิงปริมาณและเชิงคุณภาพ การผสมผสานความเป็นสหวิทยาการ (interdisciplinary) การวิจัยแบบรวมพลังชุมชน (collaboration community research) รวมถึงการวิจัยและพัฒนาที่อิงพื้นที่เป็นฐาน (area-based research) เน้นการบูรณาการ ระดมสรรพ

กำลังจากทุกภาคส่วนมาร่วมตั้งโจทย์และทำงานทั้งระดับแนวล่าง (downstream) ที่ไปเชื่อมต่อกับระดับบน (upstream) มุ่งให้งานวิจัยนำไปสู่การเสริมพลัง (empowerment) ควบคู่ไปกับการจัดการความรู้ (knowledge management) พร้อมๆกับการ “คืนความรู้สู่ท้องถิ่น” เพื่อร่วมขับเคลื่อนความรู้ (knowledgemovement) เป็นพลังการเปลี่ยนแปลงของท้องถิ่นที่มั่นคงเข้มแข็งต่อไป

๒.๓ ยุทธศาสตร์ด้านบริการทางวิชาการ จากผลการศึกษา ที่มีข้อค้นพบว่า การมีส่วนร่วมในการจัดการศึกษาของท้องถิ่นมีความสำคัญและสภาพการจัดการศึกษาของมหาวิทยาลัยราชภัฏยังไม่เข้าถึงการมีส่วนร่วมของชุมชนและองค์กรต่างๆ อย่างแท้จริงโดยผลการวิจัยได้นำเสนอยุทธศาสตร์หลัก คือ ยุทธศาสตร์การเชื่อมงานบริการวิชาการกับองค์ความรู้และนวัตกรรมจากการวิจัยสู่การริเริ่มทางเศรษฐกิจของชุมชน มีแนวทาง/มาตรการ พัฒนาองค์กรบริการทางวิชาการให้เป็นหน่วยงานสำคัญระดับมหาวิทยาลัย มีคณะกรรมการกำกับพัฒนาที่มาจากทุกภาคส่วนในพื้นที่ (steering committee) มีคณะทำงาน (working team) ที่บูรณาการการทำงานอย่างมีส่วนร่วม โดยประกอบด้วยการมีส่วนร่วม ๔ ประการ (Cohen and Uphoff, 1977: ๖) ได้แก่ การมีส่วนร่วมในกระบวนการตัดสินใจมีส่วนร่วมในการดำเนินโครงการ การใช้ทรัพยากรสนับสนุนโครงการและการร่วมมือกับองค์กรหรือกลุ่มกิจกรรมเป็นการเฉพาะ มีส่วนในการแบ่งปันผลประโยชน์อันเกิดจากโครงการพัฒนา และมีส่วนร่วมในการประเมินผลโครงการ

ข้อเสนอแนะ

๑. ข้อเสนอแนะต่อผู้เกี่ยวข้องระดับนโยบาย
เสนอให้มีการผลักดันยุทธศาสตร์การจัดการศึกษา เพื่อเสริมสร้างความเข้มแข็งทางเศรษฐกิจของชุมชนนำสู่การปฏิบัติที่เป็นรูปธรรม เพื่อสร้างผลกระทบสู่การจัดการศึกษาในระดับอุดมศึกษา ที่ให้ความสำคัญต่อชุมชนท้องถิ่นอย่างแท้จริง นำไปสู่การสนองนโยบายของรัฐบาลที่ต้องการให้สถาบันการศึกษาเสริมพลังทางเศรษฐกิจของชุมชน รวมทั้งแผนพัฒนาเศรษฐกิจและสังคมแห่งชาติ ฉบับที่ ๑๑ (พ.ศ. ๒๕๕๕-๒๕๕๙) ที่เน้นการพัฒนาเศรษฐกิจสู่เศรษฐกิจฐานความรู้ ซึ่งการนำยุทธศาสตร์จากผลการวิจัยไปสู่การปฏิบัติในระดับนโยบายสามารถเป็นส่วนหนึ่งของการขับเคลื่อนพัฒนาประเทศ โดยใช้การศึกษาเป็นเครื่องมือในการพัฒนาได้อย่างแท้จริง

๒. ข้อเสนอแนะเพื่อนำยุทธศาสตร์ไปประยุกต์ใช้ยุทธศาสตร์ที่นำเสนอในงานวิจัยนี้เป็นยุทธศาสตร์ในภาพรวมเพื่อให้การดำเนิน

การตามปรัชญาของมหาวิทยาลัยราชภัฏเพื่อการพัฒนาท้องถิ่นบรรลุผล ทั้งนี้มหาวิทยาลัยราชภัฏแต่ละแห่งสามารถนำยุทธศาสตร์ไปประยุกต์ใช้ให้สอดคล้องกับวิสัยทัศน์พันธกิจ วัตถุประสงค์ขององค์กรโดยกำหนดกลยุทธ์ และตัวชี้วัดประเมินเพื่อนำไปสู่การจัดทำแผนงาน/โครงการ/กิจกรรมที่ครอบคลุมทั้งนี้ขึ้นอยู่กับพื้นที่ที่มหาวิทยาลัยราชภัฏตั้งอยู่รวมทั้งบริบทของชุมชนเครือข่ายความร่วมมือต่างๆที่มีอยู่ของมหาวิทยาลัยราชภัฏแต่ละแห่ง

๓. ข้อเสนอแนะเพื่อการวิจัยต่อไปควรมีการวิจัยโดยยึดกรอบมาตรฐานสถาบันอุดมศึกษาตามประกาศกระทรวงศึกษาธิการ เรื่องมาตรฐานสถาบันอุดมศึกษา พ.ศ. ๒๕๕๔ หรือการวิจัยบทบาทของมหาวิทยาลัยราชภัฏในการเสริมสร้างความเข้มแข็งของชุมชนในมิติอื่น อาทิเช่น มิติสังคม มิติการเมืองมิติลี้ภัยแวดล้อมเพื่อการพัฒนาที่ยั่งยืน เป็นต้น

รายการอ้างอิง

ภาษาไทย

คณะกรรมการการอุดมศึกษา. สำนักงาน. (๒๕๕๔). รายงานประจำปี ๒๕๕๔ สำนักงานคณะกรรมการการอุดมศึกษา. กรุงเทพฯ: สหมิตรพรินต์ติ้ง.

คณะกรรมการพัฒนาการเศรษฐกิจและสังคมแห่งชาติ. สำนักงาน. (๒๕๕๕). แผนพัฒนาเศรษฐกิจและสังคมแห่งชาติ ฉบับที่ ๑๑ (พ.ศ. ๒๕๕๕-๒๕๕๙). สืบค้นวันที่ กุมภาพันธ์ ๑๙, ๒๕๕๕, จาก <http://www.nesdb.go.th>

ฉัตรทิพย์ นาถสุภา. (๒๕๕๐). แนวคิดเศรษฐกิจชุมชน ข้อเสนอทางทฤษฎีในบริบทต่างสังคม. พิมพ์ครั้งที่ ๓ กรุงเทพฯ: มูลนิธิวิถีทรรศน์.

บุญกรม ดงบังสถาน. (๒๕๕๓). โรงเรียนฝึกหัดอาจารย์ก้าวสู่การเป็นมหาวิทยาลัยกลุ่มใหม่. กรุงเทพฯ: มหาวิทยาลัยราชภัฏพระนคร.

การนำเสนอยุทธศาสตร์การจัดการศึกษาสำหรับมหาวิทยาลัยราชภัฏเพื่อเสริมสร้างความเข้มแข็งทางเศรษฐกิจของชุมชน

พฤทธิ ศิริบรรณพิทักษ์. (๒๕๕๒). *การบริหารและการจัดการศึกษาเพื่อโลกใบเล็ก*. บรรณาธิการ พรทิพย์ อันทิวโรทัย และคณะ. กรุงเทพฯ: พริกหวานกราฟฟิค.

สีลาภรณ์ บัวสาย. (๒๕๔๘). *พลังท้องถิ่นบทสังเคราะห์งานวิจัย*. กรุงเทพฯ: สำนักงานกองทุนสนับสนุนการวิจัย (สกว.).

เสรี พงศ์พิศ. (๒๕๔๘). *ฐานคิด จากแผนแม่บทสู่วิสาหกิจชุมชน*. กรุงเทพฯ: พลังปัญญา.

เสรี พงศ์พิศ. (๒๕๕๐). *เศรษฐกิจพอเพียง เกิดได้ ถ้าใจปรารถนา*. กรุงเทพฯ: เจริญวิทย์การพิมพ์.

อมรวิรัช นาคทรพรพ. (๒๕๕๑). *การศึกษาในวิถีชุมชน : การสังเคราะห์ประสบการณ์ในชุดโครงการวิจัยด้านการศึกษากับชุมชน*. กรุงเทพฯ : สนับสนุนโดยสำนักงานกองทุนสนับสนุนการวิจัย(สกว).

ภาษาอังกฤษ

Cohen, J. M., and Uphoff, N. T. (1977). *Rural development participation: Concept and measures for project design implementation and evaluation*. Rural Development Committee Center for International Studies, New York: Cornell University.

ผู้เขียน

อาจารย์ ดร. สมจินตนา จิรายุกุล อาจารย์ประจำคณะครุศาสตร์ มหาวิทยาลัยราชภัฏธนบุรี
รองศาสตราจารย์ ดร.จรรยาตรี มาดิลกโกวิท อาจารย์ประจำสาขาพัฒนศึกษา ภาควิชานโยบาย
การจัดการ และความเป็นผู้นำทางการศึกษา คณะครุศาสตร์ จุฬาลงกรณ์มหาวิทยาลัย
อาจารย์ ดร. อมรวิรัช นาคทรพรพ อาจารย์ประจำสาขาพัฒนศึกษา ภาควิชานโยบาย การจัดการ
และความเป็นผู้นำทางการศึกษา คณะครุศาสตร์ จุฬาลงกรณ์มหาวิทยาลัย
หมายเหตุ: งานวิจัยนี้ได้รับการสนับสนุนทุนวิจัยจาก “ทุน ๙๐ ปีจุฬาลงกรณ์มหาวิทยาลัย” จากกองทุน
รัชดาภิเษกสมโภช จุฬาลงกรณ์มหาวิทยาลัย