

The Thai Journal of Veterinary Medicine

Volume 2
Issue 1 January 1972

Article 3

1-1-1972

รังสีปรีศณา

ปราณี ตันตาวณิช

Follow this and additional works at: <https://digital.car.chula.ac.th/tjvm>



Part of the [Veterinary Medicine Commons](#)

Recommended Citation

ตันตาวณิช, ปราณี (1972) "รังสีปรีศณา," *The Thai Journal of Veterinary Medicine*: Vol. 2: Iss. 1, Article 3.

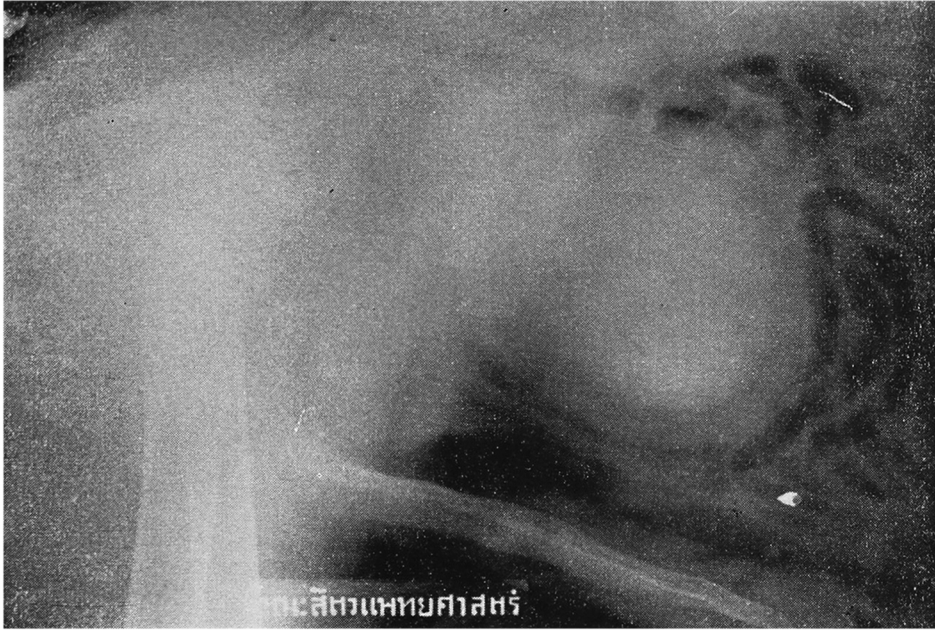
DOI: <https://doi.org/10.56808/2985-1130.3309>

Available at: <https://digital.car.chula.ac.th/tjvm/vol2/iss1/3>

This Article is brought to you for free and open access by the Chulalongkorn Journal Online (CUJO) at Chula Digital Collections. It has been accepted for inclusion in The Thai Journal of Veterinary Medicine by an authorized editor of Chula Digital Collections. For more information, please contact ChulaDC@car.chula.ac.th.

รังสีปริศนา

ปราวณี ตันตวินิช สพ.บ., M. S. (C. S.U.)



ภาพที่ ๑ ภาพเอ็กซเรย์ด้านข้าง (lateral view) ของสุนัขพันธุ์อัลเซเชียน

ประวัติ:-

สุนัขพันธุ์อัลเซเชียน เพศผู้ อายุ ๖ ปี มีอาการผอมแห้งสุขภาพไม่ดี dehydration ถ่าย บัสสาวะออกมาเป็นเลือดมานานประมาณ ๑ เดือน พร้อมทั้งมีอาการปวดเบ่งและมีบัสสาวะออกมา เล็กน้อย ในระยะหลังลักษณะของน้ำบัสสาวะ ที่ออกมาเป็นน้ำใส ไม่มีเลือดปน

สุนัขตัวนี้ตลอดเวลาได้ไปทำการรักษาอยู่ที่คลินิกของเอกชน สัตวแพทย์ผู้รักษาเข้าใจว่า เป็นน้ำ จึงส่งมาทำการเอ็กซเรย์ที่คณะสัตวแพทยศาสตร์ จุฬาลงกรณ์มหาวิทยาลัย

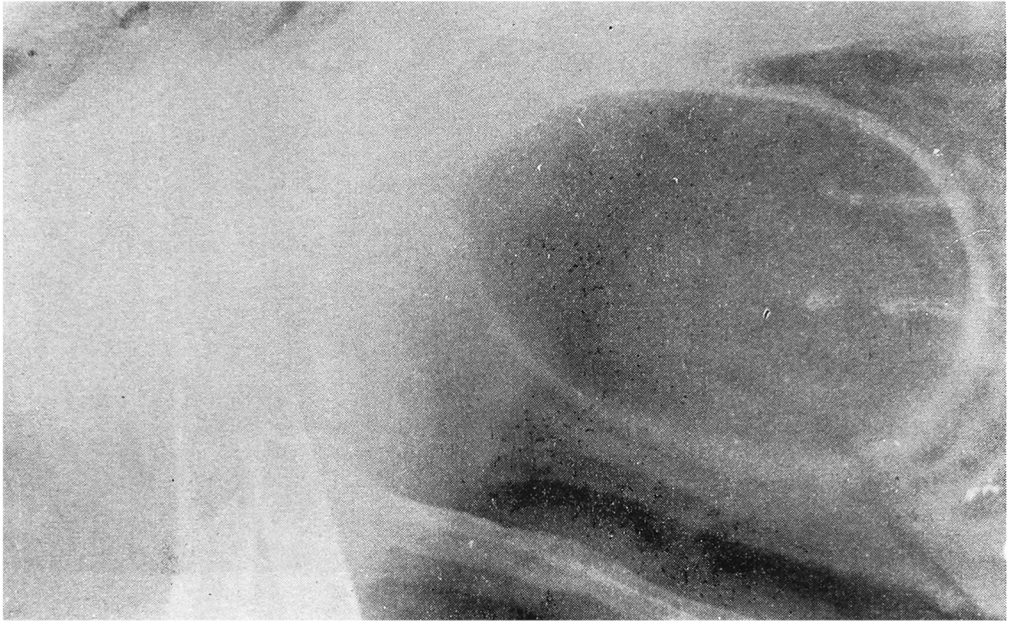
ทางแผนกศัลยศาสตร์ หน่วยรังสีวิทยา ได้ทำการเอ็กซเรย์ด้านข้างส่วนช่องท้องของสุนัข นี้ ดังภาพเอ็กซเรย์ภาพที่ ๑.

“ ผึกสมองลงปัญญาของท่านโดยการวินิจฉัยภาพเอ็กซเรย์ดังกล่าว แล้วพลิกไปดูเฉลยที่หน้า ๓๙ ”

* แผนกศัลยศาสตร์ คณะสัตวแพทยศาสตร์ จุฬาลงกรณ์มหาวิทยาลัย

รังสีวินิจฉัย:-

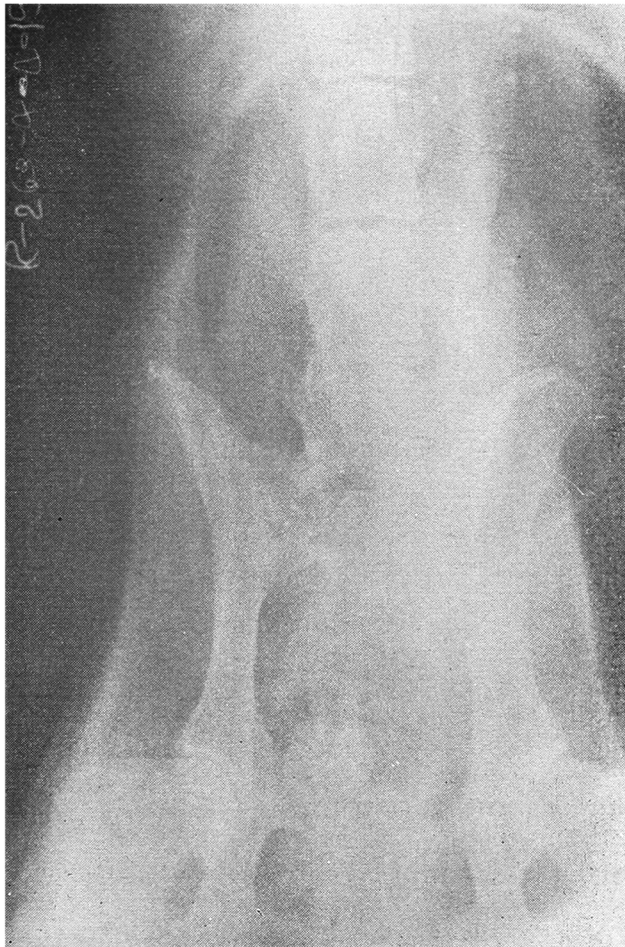
จากภาพเอ็กซเรย์ที่ถ่ายด้านข้าง (ภาพที่ ๑) จะเห็นว่ากระเพาะปัสสาวะมีขนาดไม่ใหญ่มากนักเมื่อเทียบกับของสุนัข ที่ผนังของกระเพาะปัสสาวะมองดูคล้ายมีเป็นสองชั้น ชั้นนอกหนาประมาณ ๑ เซนติเมตร ซึ่งเข้าใจว่าเป็นผนังของกระเพาะปัสสาวะส่วนชั้นในมองดูหนาและทึบแสงมากกว่าชั้นนอก อาจจะเป็นเนื่องจาก density ของน้ำปัสสาวะ หรืออาจจะมียะโรนอกเหนือไปจากน้ำปัสสาวะก็ได้



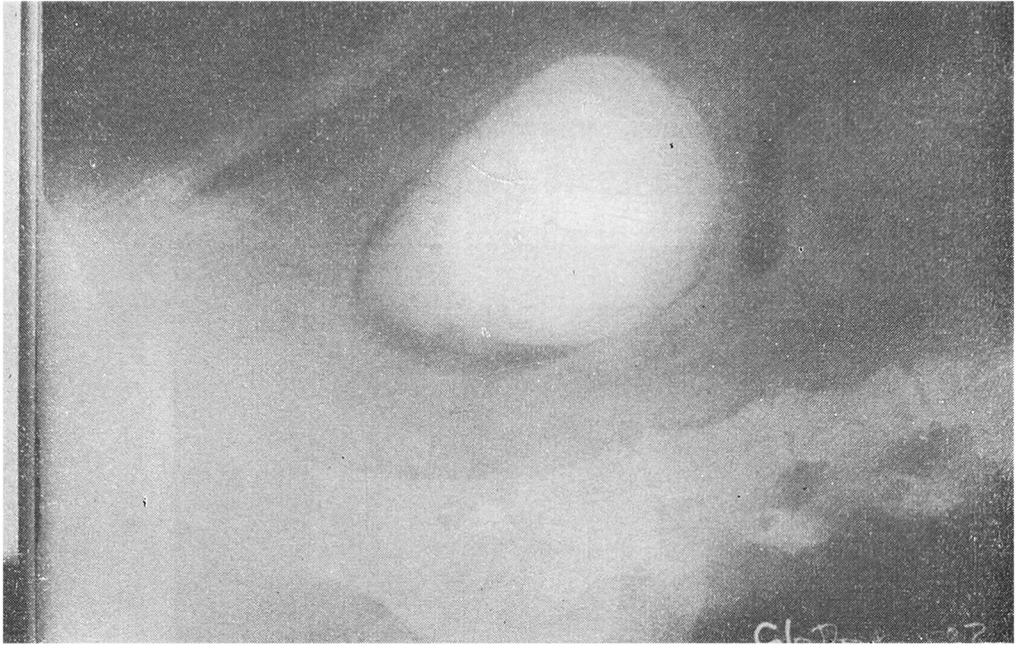
ภาพที่ ๒ ภาพถ่ายเอ็กซเรย์ด้านข้าง (lateral view) เมื่อทำ Pneumocystogram (pneumocystography)

เนื่องจาก plain film ไม่กระจ่างชัดลงไปว่าในกระเพาะปัสสาวะเป็นน้ำปัสสาวะหรือว่าเป็น mass อย่างอื่น ซึ่งอาจจะเข้าใจว่าเป็นก้อนเนื้ออกอยู่ภายในก็ได้จึงได้ทำการ investigate ต่อไปโดยการทำ pneumocystography (รูปที่ ๒ และ ๓)

จากภาพเอ็กซเรย์ทั้ง ๒ ภาพภายหลังจากการทำ pneumocystogram โดยการฉีดอากาศเข้าไปในกระเพาะปัสสาวะประมาณ ๒๐๐ ซี.ซี. เราพบว่าผนังของกระเพาะปัสสาวะโดยรอบหนาประมาณ ๑/๒ เซนติเมตร แต่ลักษณะภายในกระเพาะปัสสาวะก็ยังมีลักษณะทึบอยู่อย่างเดิมอีก แต่การศึกษามาถึงขั้นนี้แล้ว เราก็พอจะทราบว่า ที่เห็นทึบและในกระเพาะปัสสาวะนั้นไม่ใช่ น้ำปัสสาวะแน่นอน เพราะก่อนที่เราจะฉีดอากาศเข้าไปเราได้ดูเอา น้ำปัสสาวะออกมาหมดแล้ว



ภาพที่ ๓ ภาพถ่ายเอ็กซเรย์ ท่อนอนหงาย (ventro-dorsal view)
เมื่อทำ pneumocystogram



ภาพที่ ๔ ภาพถ่ายเอ็กซเรย์ ด้านข้าง (lateral view) เมื่อทำ Positive contrast cystogram.

จากการศึกษาภาพเอ็กซเรย์ที่ถ่ายไว้ทำนองหนายเราเห็นว่าสุนัขตัวนี้ไม่ได้เป็นนิ้วและมีลักษณะของโรค Hip dysplasia ทั้งสองข้างของ hip ajoint ด้วย

การศึกษาในขั้นต่อไปเพื่อพิสูจน์ให้ทราบแน่ชัดว่าที่เรเห็นทึบแสงอยู่ในกระเพาะปัสสาวะเป็นอะไรแน่ โดยการทำให้ Positive contrast cystography.

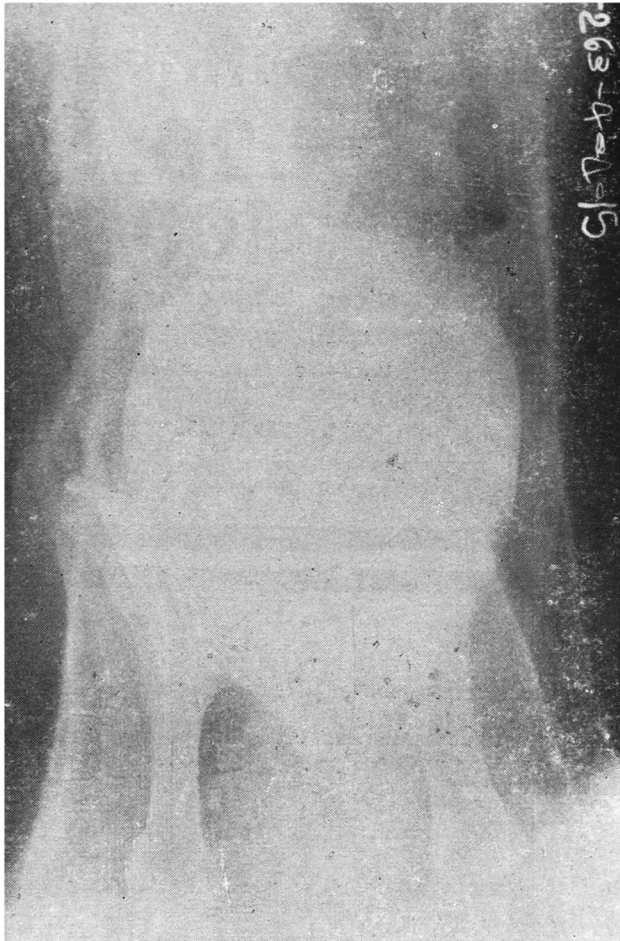
จากภาพเอ็กซเรย์ภายหลังจากการทำ Positive contrast cystography

ทั้งสองภาพซึ่งถ่าย โดยการฉีด 'Conray' 280 (Meglumine Iothalamate 60 %) จำนวน ๕๐ ซี.ซี. ซึ่งเป็น radiopaque contrast media อย่างหนึ่งเข้าไปในกระเพาะปัสสาวะเราจะเห็นว่า contrast media ที่เราฉีดเข้าไปนั้นจะเข้าไปอยู่ในกระเพาะปัสสาวะจนทั่วไม่มีส่วนที่จะแสดงว่ามีก้อนก้อนเนื้องอกหรืออย่างอื่นอยู่ในกระเพาะปัสสาวะ

เราจึงสรุปผลการศึกษาเกี่ยวกับกระเพาะปัสสาวะของสุนัขนี้ได้ว่าเป็นโรค

—Chronic cystitis

—Hip dysplasia.



ภาพที่ ๕ ภาพถ่ายเอ็กซเรย์ในท่านอนหงาย (ventro-dorsal view)
เมื่อทำ Positive contrast cystogram.