

10-1-1996

โรงพยาบาลจุฬาลงกรณ์ สภากาชาดไทย สถานที่ตั้งคณะแพทยศาสตร์แห่งที่ 2 งาน ชิ้นเอกด้านภูมิทัศน์และสถาปัตยกรรม

Narin Hirunsithikul

Follow this and additional works at: <https://digital.car.chula.ac.th/clmjournal>



Part of the [Medicine and Health Sciences Commons](#)

Recommended Citation

Hirunsithikul, Narin (1996) "โรงพยาบาลจุฬาลงกรณ์ สภากาชาดไทย สถานที่ตั้งคณะแพทยศาสตร์แห่งที่ 2 งานชิ้นเอกด้านภูมิทัศน์และสถาปัตยกรรม," *Chulalongkorn Medical Journal*: Vol. 40: Iss. 10, Article 1.

DOI: <https://doi.org/10.56808/2673-060X.3176>

Available at: <https://digital.car.chula.ac.th/clmjournal/vol40/iss10/1>

This Editorial is brought to you for free and open access by the Chulalongkorn Journal Online (CUJO) at Chula Digital Collections. It has been accepted for inclusion in Chulalongkorn Medical Journal by an authorized editor of Chula Digital Collections. For more information, please contact ChulaDC@car.chula.ac.th.

ปุมแพทยจุฬา

๕๐ ปี



50 ปี แพทยจุฬา
ผลิตแพทย์ก้าวไกล

สู่สากลไทย
รับใช้ปวงชน

โรงพยาบาลจุฬาลงกรณ์ สภากาชาดไทย สถานที่ตั้งคณะแพทยศาสตร์แห่งที่ 2 งานชิ้นเอกด้านภูมิทัศน์และสถาปัตยกรรม

เป็นที่ทราบกันดีว่าคณะแพทยศาสตร์ จุฬาลงกรณ์มหาวิทยาลัย เป็นคณะซึ่งนิสิตข้ามฟากถนนอังรีดูนังต์ไปเรียน ณ ฝั่งโรงพยาบาลจุฬาลงกรณ์ของสภากาชาดไทย ซึ่งปัจจุบันตั้งอยู่บนสถานที่ที่เป็นศูนย์กลางย่านธุรกิจสำคัญที่สุดของประเทศ บนเนื้อที่ 136 ไร่ ซึ่งพระบาทสมเด็จพระมงกุฎเกล้าเจ้าอยู่หัว รัชกาลที่ 6 องค์พระผู้สถาปนาจุฬาลงกรณ์มหาวิทยาลัย พระราชทานให้สร้างโรงพยาบาลขึ้นเป็นพระบรมราชานุสาวรีย์แห่งองค์สมเด็จพระปิยมหาราชเจ้า เสด็จพระราชดำเนินเปิดโรงพยาบาลจุฬาลงกรณ์ พร้อมด้วยพระเชษฐภคินี 42 พระองค์ ณ วันที่ 30 พฤษภาคม 2457 เพื่อเป็น “โรงพยาบาลอันวิจิตรพร้อมเครื่องมือที่ทันสมัย หมายให้เป็นที่พักศึกษาของนายแพทย์ เป็นที่เชิดหน้าชูตาประเทศว่ามีโรงพยาบาลที่ทันสมัยดังอารยประเทศ” การจัดตั้งโรงพยาบาลจุฬาลงกรณ์มีการวางแผนผังอย่างดี ทำให้เป็นโรงพยาบาลที่สง่า สวยงาม ร่มรื่น มีการจัดสร้างตึกผู้ป่วยสองซีกอย่างมีระเบียบโดยมีตึกอำนวยการ

ตึกผ่าตัดและตึกเอกซเรย์อยู่ตรงกลาง ทางเดินมีหลังคาเชื่อมกันโดยตลอด มีการจัดตึกผู้ป่วยนอนรวมกันทุกแผนกที่มุมหนึ่งคือตึกจักรพงษ์ สมเด็จพระเจ้าบรมวงศ์เธอเจ้าฟ้ากรมพระยานริศรานุวัดติวงศ์ เคยโปรดเกล้าให้พระธิดาฟังว่าได้มีการจ้างคณะสำรวจและสถาปนิกชาวฝรั่งเศสในการวางแผนสำรวจทิศทางของลม ทิศทางของดวงอาทิตย์ในช่วงต่างๆ ตลอดปี ก่อนมีการวางแผนของโรงพยาบาลจุฬาลงกรณ์ โดยเสด็จกรมพระกำแพงเพชรอรรคโยธิน และ พันโทนายแพทย์เอฟ เซฟเฟอร์ ผู้อำนวยการโรงพยาบาลจุฬาลงกรณ์คนแรกร่วมวางรายละเอียด มจ.ยาใจ จิตรพงศ์ อดีตอธิการบดีมหาวิทยาลัยศิลปากร รับสั่งว่า ฝั่งโรงพยาบาลจุฬาลงกรณ์นั้นเป็นงานชิ้นเอก (Master piece) ทางสถาปัตยกรรม การก่อสร้างโรงพยาบาลเขตร้อน (tropical hospital) ถึงขั้นมีการนำไปใช้สอนวิชาสาขานี้ในประเทศทางยุโรปต่างๆ ตึกจะหันหน้าตึกเข้ารับลมตะวันตกเฉียงใต้ซึ่งพัดเข้าหาในหน้าร้อน การเว้นช่องระหว่างตึกได้ระยะจึงได้

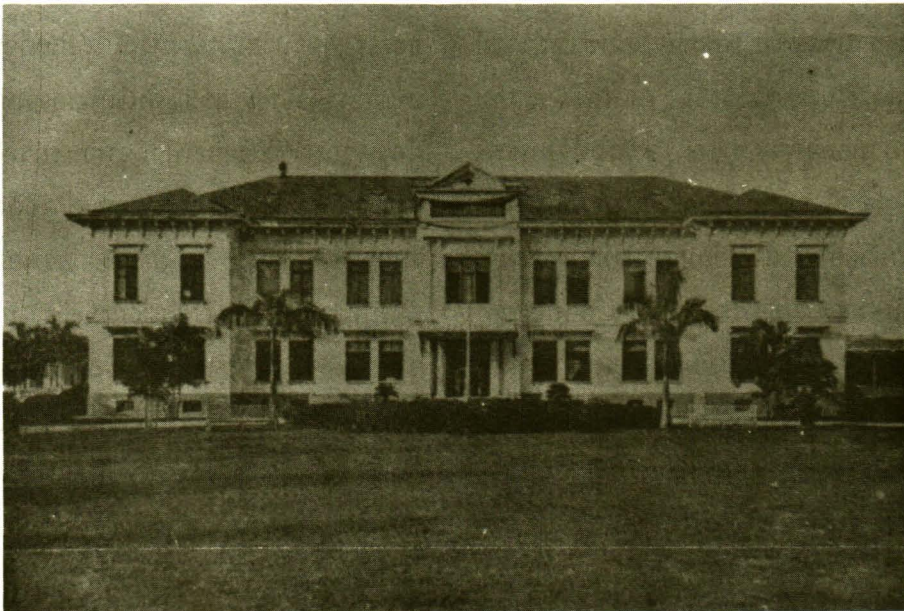
ปุมแพทยจุฬา 50 ปีนี้เป็นบทความที่รวบรวมเรียบเรียงถึงประวัติเหตุการณ์ ตลอดจนบุคคลสำคัญที่มีส่วนเกี่ยวข้องกับการจัดตั้งคณะแพทยศาสตร์ จุฬาลงกรณ์มหาวิทยาลัย และวิวัฒนาการของโรงเรียนแพทย์แห่งนี้จนเจริญรุ่งเรืองมาจนถึงปัจจุบัน บทความอาจไม่ได้บันทึกไล่เรียงตามลำดับเหตุการณ์ หรือสมบูรณ์ครบถ้วน การกล่าวอ้างอิงถึงเฉพาะบางบุคคลก็ได้หมายความว่า ท่านผู้มีคุณูปการต่อคณะแพทยศาสตร์อีกหลายท่านจะไม่ได้มีส่วนสำคัญ แต่เป็นการหยิบยกเพียงบางส่วนบางตอน ตามที่ผู้เรียบเรียงจะสนใจหยิบยกขึ้นมา เพื่อเป็นการกระตุ้นเตือนให้ชาวแพทยจุฬาฯ ได้รำลึกย้อนอดีต ในวาระที่คณะแพทยศาสตร์แห่งนี้ ได้ถือกำเนิดมาจนจะครบ 50 ปี ในปีพุทธศักราช 2540 นี้

รับลมอย่างทั่วถึงและถ่ายเทลมได้สะดวก มีกันสาดระเบียงด้านหน้าตึกกว้างพอที่จะป้องกันลมฝนในหน้ามรสุม และเพื่อให้สอดคล้องกับพระราชดำริของพระบาทสมเด็จพระมงกุฎเกล้าเจ้าอยู่หัว รัชกาลที่ 6 และประชาชนซึ่งได้ร่วมกันจัดสร้างโรงพยาบาลจุฬาลงกรณ์เป็นพระบรมราชานุสรณ์แด่ “พระปิยมหาราช” ชื่อโรงพยาบาลจุฬาลงกรณ์ภาษาอังกฤษได้เปลี่ยนมาใช้ชื่อ “King Chulalongkorn Memorial Hospital” ตั้งตั้งแต่ปี พ.ศ. 2539 เป็นต้นมา

ภาพความสง่างามและอัจฉริยะแห่งภูมิทัศน์และสถาปัตยกรรมที่ได้ดำเนินมาตลอดอายุของโรงพยาบาล ยังคงแสดงให้เห็นอยู่ จากตัวอย่างตึกอำนวยการ ตึกผ่าตัดเก่า (ปัจจุบันเป็นแผนกเวชระเบียน) ตึกจักรพงษ์ ตึกอาหาร ตึกปัญจมาราชนิ ตึกหลิมซีลัน ตึกวิชารัฐ ตึกต่างๆ เหล่านี้ยังคงใช้งานอยู่ในปัจจุบัน ตึกจักรพงษ์ และตึกอำนวยการที่อยู่ด้านหน้าโรงพยาบาล งดงามทั้ง

ภายนอกหรือแม้แต่ภายในที่ตกแต่งด้วยปูนปั้นบัวเพดาน พื้นกระเบื้องหลากสีโบราณที่หาดูได้ยาก โดยเฉพาะตึกจักรพงษ์นั้นน่าที่จะได้จัดเป็นพิพิธภัณฑ์ของโรงพยาบาล แสดงถึงวิวัฒนาการของโรงพยาบาล เครื่องมือเครื่องใช้ในสมัยต่างๆ ตลอดจนแสดงถึงความทันสมัย ความเป็นผู้นำด้านการแพทย์ของจุฬารวมทั้งเป็นหอเกียรติประวัติ (Hall of Fame) ในอนาคตด้วย

แม้เวลาผ่านมานี้มานานกว่า 80 ปี ปัจจุบันคณะแพทยศาสตร์จุฬาลงกรณ์มหาวิทยาลัยและโรงพยาบาลจุฬาลงกรณ์ได้มีตึก “ภปร.” ซึ่งเป็นตึกผู้ป่วยนอกเคียงคู่ด้วยตึก “สก.” อันเป็นตึกอัจฉริยะสำหรับผู้ป่วยในที่ทันสมัยเป็นตัวอย่างในการศึกษาของนิสิตคณะสถาปัตยกรรมในแง่ตึกบริการที่ดีที่สุดของประเทศ เมื่อเดินทางมาด้านสวนลุมพินี จะมองเห็นอาคารทั้งสองตระหง่านงดงามเคียงคู่กันประดับภูมิทัศน์แห่งกรุงเทพมหานคร



ภาพที่ 1. ตึกอำนวยการมองจากด้านหน้าโรงพยาบาลยังคงสภาพที่ “สง่า” “งดงาม” และ “ขลัง” ตั้งแต่ก่อตั้งจนถึงปัจจุบัน



ภาพที่ 2. ตึกจักรพงษ์ ยังคงสวยงาม แม้ทางด้านหน้าจะถูกบังไปบางส่วน



ภาพที่ 3. ตึก ภปร. เคียงคู่ด้วยตึก สก. ภูมิทัศน์และ
สถาปัตยกรรมอันจริยะสมัยใหม่

อ้างอิง

1. หนังสือครบรอบ 72 ปี โรงพยาบาลจุฬาลงกรณ์:
กรุงเทพฯ โรงพิมพ์นิยมกิจ 2529

เรื่อง-ภาพ สมรัตน์ จารุลักษณะนันท์
สุทธิพร จิตต์มิตรภาพ

หมายเหตุ

จุฬาลงกรณ์เวชสารยินดีต้อนรับบทความเพื่อตีพิมพ์ในคอลัมน์พิเศษ “ปฐมแพทย์จุฬา 50 ปี” ซึ่งจะมีอยู่ตลอดระยะเวลาในวารสาร จุฬาลงกรณ์เวชสาร ประจำปี 2539 และ 2540 โดยจะขอถือเป็นโอกาสอันดีในกิจกรรมร่วมเฉลิมฉลอง 50 ปี แห่งการก่อตั้งคณะแพทยศาสตร์ จุฬาลงกรณ์มหาวิทยาลัย อนึ่งข้อเท็จจริงในบทความหากท่านผู้อ่านท่านใดเห็นว่าคลาดเคลื่อน ขอความกรุณาแจ้งมายังบรรณาธิการ เพื่อจะได้ ตรวจสอบและเก็บไว้เป็นหลักฐานอ้างอิงต่อไปในอนาคต