

1-1-2019

## โมเดลเชิงสาเหตุของการออกกลางคันของนักศึกษามหาวิทยาลัยวลัยลักษณ์

พงศ์พันธ์ คำพรรณ

จิรเกียรติ อภิคุณโยภาส

Follow this and additional works at: <https://digital.car.chula.ac.th/educujournal>



Part of the [Education Commons](#)

---

### Recommended Citation

คำพรรณ, พงศ์พันธ์ and อภิคุณโยภาส, จิรเกียรติ (2019) "โมเดลเชิงสาเหตุของการออกกลางคันของนักศึกษามหาวิทยาลัยวลัยลักษณ์," *Journal of Education Studies*: Vol. 47: Iss. 1, Article 13.

Available at: <https://digital.car.chula.ac.th/educujournal/vol47/iss1/13>

This Article is brought to you for free and open access by Chula Digital Collections. It has been accepted for inclusion in Journal of Education Studies by an authorized editor of Chula Digital Collections. For more information, please contact [ChulaDC@car.chula.ac.th](mailto:ChulaDC@car.chula.ac.th).



โมเดลเชิงสาเหตุของการออกกลางคันของนักศึกษามหาวิทยาลัยวลัยลักษณ์

Causal Model of Dropout of Students at Walailak University

พงศ์พันธุ์ คำพรรณ<sup>1</sup> และ จีรเกียรติ อภิบุญโยภาส<sup>2</sup>

บทคัดย่อ

การศึกษาโมเดลเชิงสาเหตุของการออกกลางคันของนักศึกษามหาวิทยาลัยวลัยลักษณ์ครั้งนี้ มีวัตถุประสงค์เพื่อศึกษาอิทธิพลของสถานะทางเศรษฐกิจ การบูรณาการทางวิชาการ การบูรณาการทางสังคม ความผูกพันกับเป้าประสงค์และความผูกพันกับสถาบันที่มีต่อการออกกลางคันของนักศึกษามหาวิทยาลัยวลัยลักษณ์ กรอบแนวคิดในการวิจัยพัฒนาจากทฤษฎีปฏิบัติการตอบโต้ของทินโตและงานวิจัยที่เกี่ยวข้อง เก็บข้อมูลโดยใช้แบบสอบถามเก็บข้อมูลจากกลุ่มตัวอย่างจำนวน 380 ตัวอย่าง วิเคราะห์ข้อมูลโดยใช้โมเดลเชิงสาเหตุด้วยโปรแกรมคอมพิวเตอร์ผลการศึกษาจากโมเดลเชิงสาเหตุ พบว่า การออกกลางคันมีความสอดคล้องกับข้อมูลเชิงประจักษ์ ( $\chi^2 = 217.98$ ,  $df = 40$ ,  $p\text{-value} = 0.09$ ,  $GFI = 0.90$ ;  $AGFI = 0.83$ ;  $SRMS = 0.03$ ;  $RMSEA = 0.05$ ) ตัวแปรแฝงด้านสถานะทางเศรษฐกิจและสังคม การบูรณาการทางวิชาการ การบูรณาการทางสังคม ความผูกพันกับเป้าประสงค์และความผูกพันกับสถาบันมีอิทธิพลทางตรงต่อในทิศทางตรงข้ามกับการออกกลางคันของนักศึกษามหาวิทยาลัยวลัยลักษณ์อย่างมีนัยสำคัญทางสถิติที่ .05 ข้อเสนอแนะเพื่อแก้ปัญหาการออกกลางคันของนักศึกษา ได้แก่ (1) พัฒนาสภาพแวดล้อมและสิ่งอำนวยความสะดวกในมหาวิทยาลัย (2) สนับสนุนทุนการศึกษาและการสร้างรายได้เสริมให้กับนักศึกษา (3) การรับนักศึกษาต้องเน้นที่คุณภาพและมีการสอนเสริมในกลุ่มที่มีความต้องการเป็นพิเศษ (4) สร้างแรงจูงใจและสร้างเป้าหมายในชีวิตให้แก่นักศึกษา (5) มีการฝึกอบรมอาจารย์ให้เป็นที่ปรึกษามืออาชีพ

คำสำคัญ: โมเดลเชิงสาเหตุ / การออกกลางคัน

Article Info: Received 14 August, 2018; Received in revised form 10 September, 2018; Accepted 5 December, 2018

<sup>1</sup> อาจารย์ประจำสำนักวิชาการจัดการ มหาวิทยาลัยวลัยลักษณ์ อีเมล: pongpan.co@gmail.com

<sup>2</sup> อาจารย์ประจำสำนักวิชาการจัดการ มหาวิทยาลัยวลัยลักษณ์ อีเมล: jeerakiat@gmail.com

หมายเหตุ: งานวิจัยฉบับนี้ได้รับการสนับสนุนทุนวิจัยจากมหาวิทยาลัยวลัยลักษณ์

### Abstract

The objective of the study of causal model of dropout of student at Walailak University was to study an effect of socio-economic status, academic integration, social integration, goal commitment and institute commitment to dropout of students at Walailak University. The conceptual framework was developed from Tinto's Interactionist Theory and related research. Questionnaires were used for data collection from the sample of 380 dropout students. The data was analyzed by LISREL. The results from the dropout's causal model were consistent with empirical data. Goodness of fit indicators included a Chi-square value of 217.98 with 40 degree of freedom; p-value = 0.09; GFI = 0.90; AGFI = 0.83; SRMS = 0.03 and RMSEA = 0.05. The latent variables: socio-economic status, academic integration, social integration, goal commitment and institution commitment, exhibits an effect to dropout students statically significant at level .05. Suggestions from the study for solving a dropout crisis of students at Walailak University are as follows: (1) develop the University's environment and facilities, (2) provide financial support and create income generating opportunity for the poor students, (3) recruit good quality students and provide tutors for the poor students, (4) build motivation and goal commitment to students, (5) train lecturers to be as professional advisers.

**KEYWORDS:** CAUSAL MODEL / DROPOUT

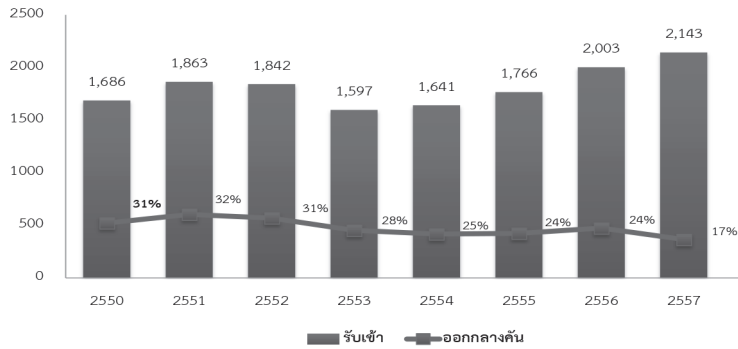
---

### บทนำ

การออกกลางคัน ของนักศึกษาเป็นปัญหาที่วิกฤตและทำลายต่อผู้กำหนดนโยบายของสถาบันการศึกษาทั่วโลก หลายประเทศต่างก็ให้ความสำคัญและดำเนินมาตรการเพื่อแก้ปัญหาดังกล่าว คณะกรรมการยุโรปบรรจุประเด็นการออกกลางคันนักศึกษาเป็นหนึ่งในวัตถุประสงค์ของการจัดตั้งสหภาพยุโรปด้านการศึกษาและการพัฒนาทรัพยากรมนุษย์ โดยกำหนดอัตราการออกกลางคันในทุกระดับการศึกษาของประเทศสมาชิกไม่เกิน 10% (European Commission, 2008) มหาวิทยาลัยวลัยลักษณ์เป็นมหาวิทยาลัยของรัฐและอยู่ในกำกับของรัฐบาลที่ในช่วงหลายปีที่ผ่านมาประสบกับปัญหาวิกฤตการออกกลางคันของนักศึกษาเป็นจำนวนมาก ข้อมูลของศูนย์บริการการศึกษา มหาวิทยาลัยวลัยลักษณ์ แสดงการออกกลางคันของนักศึกษา ระหว่างปีการศึกษา 2550-2557 ทุกสำนักวิชาเฉลี่ยสูง

ถึงร้อยละ 26.50 และสถิติการออกกลางคันสูงสุด คือ ร้อยละ 32 ในปีการศึกษา 2551 ร้อยละ 32 รองลงมา ได้แก่ ปีการศึกษา 2550 และ 2552 ร้อยละ 31 ตามลำดับ

### จำนวน (คน)



ภาพ 1 ร้อยละการออกกลางคันของนักศึกษามหาวิทยาลัยวลัยลักษณ์ ระหว่างปีการศึกษา 2550-2557

ด้วยเหตุนี้ จึงเกิดคำถามสำคัญตามมาเกี่ยวกับสาเหตุหรือปัจจัยที่ส่งผลให้นักศึกษาออกกลางคัน ทั้งนี้ คำตอบขึ้นอยู่กับนักศึกษาแต่ละบุคคลที่หลากหลายและแตกต่างกันออกไป (Hickman, Bartholomew, Mathwing, & Heinrich, 2008) เช่นเดียวกับการวิจัยเพื่อหาสาเหตุการออกกลางคันในปัจจุบันที่สามารถจำแนกออกเป็น 2 ประเภท ได้แก่ (1) การวิจัยที่มุ่งไปสู่การบรรยายหรือเชิงสหสัมพันธ์ของปัจจัยเชิงสาเหตุโดยตรง (Direct observe variables) เช่น สถานะทางเศรษฐกิจ ผลสัมฤทธิ์ทางการศึกษา การรับรู้ความสามารถของตนเอง แรงจูงใจใฝ่สัมฤทธิ์ พฤติกรรมของผู้เรียน การจัดการศึกษา และอื่น ๆ ที่ส่งผลต่อการออกกลางคัน (แคทลียา ทาเวอร์มย์, 2543; บรรจง โอฬาริ และ คณะ, 2546; วัชรินทร์กุลงาม, อำไพ อินทรประเสริฐ, จิราพร รอดพ่วง, และ สิริภิญญ์ อิศรประเสริฐ, 2550; สมหวัง พิธิยานุวัฒน์, 2523; Alexander, Entwisle, & Horsey, 1997; Alivernini & Lucidi, 2011; Battin-Pearson et al., 2000) และ (2) การศึกษาโมเดลสมการเชิงโครงสร้าง (Structural equation modeling: SEM) เกี่ยวกับปัจจัยเชิงสาเหตุการออกกลางคันด้วยตัวแปรที่สังเกตได้ (Observed variables) และตัวแปรที่สังเกตไม่ได้ (Unobserved variable) หรือตัวแปรแฝง (Latent variables) (อภิชาติ เสนะนันท์, 2553; Curry, 2001; Munro, 1981; Tinto, 1975)

การศึกษาเพื่อหาปัจจัยเชิงสาเหตุการออกกลางคั้นของนักศึกษามหาวิทยาลัยวลัยลักษณ์ ครั้งนี้ ผู้วิจัยได้นำทฤษฎีปฏิกริยาตอบโต้ของทินโต (Tinto's interactionist theory) (Tinto, 1975) ซึ่งเป็นทฤษฎีดั้งเดิมเกี่ยวกับการออกกลางคั้นผนวกกับงานวิจัยที่เกี่ยวข้องที่นำทฤษฎีของทินโตมาประยุกต์ใช้ในรูปแบบของโมเดลเชิงสาเหตุมาพัฒนาเป็นกรอบแนวคิดในการวิจัย ทฤษฎีดังกล่าวได้กล่าวถึงอิทธิพลของสถานะทางเศรษฐกิจและสังคม (Socioeconomic status) การบูรณาการทางวิชาการ (Academic integration) การบูรณาการทางสังคม (Social integration) ความผูกพันกับเป้าหมาย (Goal commitment) และความผูกพันกับสถาบัน (Institution commitment) ที่มีต่อการออกกลางคั้น

ผลการศึกษาครั้งนี้จะเป็นประโยชน์อย่างยิ่งต่อผู้กำหนดนโยบายของสถาบัน เพื่อหาแนวทางแก้ไข ลดจำนวนการออกกลางคั้นและลดความสูญเปล่าทางการศึกษานอกจากนี้ หน่วยงานที่เกี่ยวข้องสามารถในการให้ข้อเสนอแนะและช่วยเหลือให้นักศึกษาให้สามารถศึกษาต่อจนจบการศึกษาได้ ตลอดจนผู้ที่กำลังศึกษาได้ทราบถึงปัญหาของการออกกลางคั้นและใช้เป็นแนวทางในการเพิ่มประสิทธิภาพทางการเรียนของตนเองต่อไปได้

### วัตถุประสงค์ของการวิจัย

1. เพื่อศึกษาอิทธิพลของสถานะทางเศรษฐกิจและสังคม การบูรณาการทางวิชาการ การบูรณาการทางสังคม ความผูกพันกับเป้าหมายประสงค์และความผูกพันกับสถาบันที่มีต่อการออกกลางคั้นของนักศึกษามหาวิทยาลัยวลัยลักษณ์
2. เพื่อจัดทำข้อเสนอแนะเกี่ยวกับการแก้ปัญหาการออกกลางคั้นของนักศึกษามหาวิทยาลัยวลัยลักษณ์

### ขอบเขตของการวิจัย

1. ครอบคลุมนักศึกษามหาวิทยาลัยวลัยลักษณ์ในกลุ่มที่เสี่ยงต่อการออกกลางคั้น โดยใช้เกณฑ์ ดังนี้ (1) เกรดเฉลี่ยสะสมไม่ถึง 2.00 (2) ศึกษาเกินระยะเวลาที่หลักสูตรกำหนด (3) แจ้งความประสงค์จะลาออก และ (4) ไม่ลงทะเบียนเรียนในภาคการศึกษาที่ทำการสำรวจ
2. ครอบคลุมนักศึกษา 4 ชั้นปี จาก 11 สำนักวิชา ได้แก่ (1) สำนักวิชาการจัดการ (2) สำนักวิชาเทคโนโลยีการเกษตร (3) สำนักวิชาพยาบาลศาสตร์ (4) สำนักวิชาแพทยศาสตร์

(5) สำนักวิชาเภสัชศาสตร์ (6) สำนักวิชาวิทยาศาสตร์ (7) สำนักวิชาวิศวกรรมศาสตร์และ  
ทรัพยากร (8) สำนักวิชาศิลปศาสตร์ (9) สำนักวิชาสถาปัตยกรรมศาสตร์และการออกแบบ  
(10) สำนักวิชาสหเวชศาสตร์และสาธารณสุขศาสตร์ (11) สำนักวิชาสารสนเทศศาสตร์

3. ปัจจัยเชิงสาเหตุจำแนกเป็นตัวแปรแฝง (Latent variables) จำนวน 6 ตัวแปร  
และตัวแปรที่สังเกตได้ (Observed variables) 12 ตัวแปร ดังนี้

3.1 สถานะทางเศรษฐกิจและสังคม ประกอบด้วยตัวแปรสังเกตได้ 2 ตัวแปร  
ได้แก่ การศึกษาของผู้ปกครอง และรายได้ของผู้ปกครอง

3.2 การบูรณาการทางวิชาการ ประกอบด้วยตัวแปรสังเกตได้ 2 ตัวแปร ได้แก่  
ผลการเรียนเฉลี่ย และการพัฒนาทางสติปัญญา

3.3 การบูรณาการทางสังคม ประกอบด้วยตัวแปรสังเกตได้ 3 ตัวแปร ได้แก่  
การเข้าร่วมกิจกรรมของหลักสูตร การปฏิสัมพันธ์กับเพื่อน และการติดต่อสื่อสาร  
กับอาจารย์ที่ปรึกษา

3.4 ความผูกพันกับเป้าประสงค์ ประกอบด้วยตัวแปรสังเกตได้ 2 ตัวแปร  
ได้แก่ ความคาดหวังของนักศึกษาและคุณภาพของมหาวิทยาลัย

3.5 ความผูกพันกับสถาบันการศึกษา ประกอบด้วยตัวแปรสังเกตได้  
2 ตัวแปร ได้แก่ การสอนและบุคลิกภาพของครูและสภาพแวดล้อมของสถาบันการศึกษา

3.6 การออกกลางคัน เป็นตัวแปรแฝงที่มีตัวแปรสังเกตได้ 1 ตัวแปร แสดงถึง  
แนวโน้มที่บ่งชี้โอกาสที่นักศึกษาจะออกกลางคันก่อนสำเร็จการศึกษาจากมหาวิทยาลัย  
โดยบ่งชี้จากการขาดเรียนตามระยะเวลา

## การทบทวนวรรณกรรมและกรอบแนวคิด

### 1.1 การทบทวนวรรณกรรม

ผู้วิจัยนำทฤษฎีปฏิริยาตอบโต้ของทินโต (Tinto's interactionalist theory) (Tinto, 1975) ซึ่งเป็นทฤษฎีดั้งเดิมเกี่ยวกับการออกกลางคันผนวกกับงานวิจัยที่เกี่ยวข้องที่นำ  
ทฤษฎีของทินโตมาประยุกต์ใช้ในรูปแบบของการวิเคราะห์โมเดลเชิงสาเหตุ (Causal model)  
มาพัฒนาเป็นกรอบแนวคิดในการวิจัย รายละเอียดมีดังนี้

**1. สถานะทางเศรษฐกิจและสังคม** เป็นปัจจัยที่มีความสัมพันธ์เชิงผกผันกับการออกกลางคัน กล่าวคือ กรณีที่ผู้เรียนอยู่ในครอบครัวที่มีสถานะทางเศรษฐกิจไม่ดีย่อมมีโอกาสต่อการออกกลางคันมากกว่านักศึกษาที่อยู่ในครอบครัวที่มีสถานะทางเศรษฐกิจและสังคมที่ดีแม้ว่านักศึกษามีพื้นฐานและสติปัญญาไม่แตกต่างกันก็ตาม (วัชร ตรีระกุลงาม และคณะ, 2550; Arce, Crespo, & Miguez-Alvarez, 2015; Battin-Pearson et al., 2000; Tinto, 1975; Troelsen & Laursen, 2014)

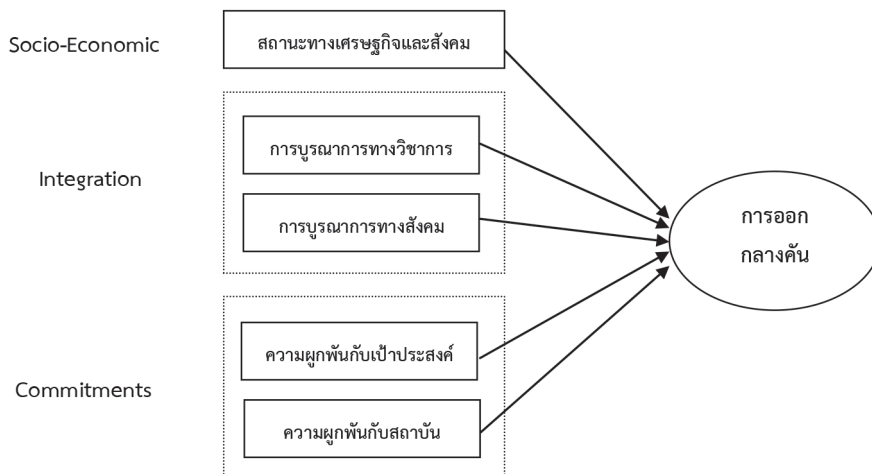
**2. การบูรณาการทางวิชาการ** วัดได้จากผลการเรียนเฉลี่ย การพัฒนาทางสติปัญญา (Munro, 1981; Tinto, 1975) และผลการศึกษาของ Alivernini and Lucidi (2011) และ Hackman and Dysinger (1970) พบว่า (1) นักศึกษาที่มีสมรรถนะทางวิชาการสูงแต่มีความผูกพันที่จะจบการศึกษาต่ำมักจะออกจากสถาบันการศึกษาโดยสมัครใจ (2) นักศึกษาที่มีสมรรถนะทางวิชาการต่ำแต่มีความผูกพันที่จะจบการศึกษาสูงมักคงอยู่ในสถาบันการศึกษานจนกระทั่งจบการศึกษาหรือออกด้วยเหตุผลทางวิชาการ (3) นักศึกษาที่มีสมรรถนะทางวิชาการต่ำและมีความผูกพันที่จะจบการศึกษาต่ำมักจะออกกลางคันและออกจากระบบการศึกษาในที่สุด

**3. การบูรณาการทางสังคม** คือ ความสอดคล้องผสมกลมกลืนกันของความต้องการ ค่านิยม และความรับผิดชอบกับแนวปฏิบัติระหว่างนักศึกษากับเพื่อนและอาจารย์ ซึ่งวัดได้จากการเข้าร่วมกิจกรรม การมีปฏิสัมพันธ์กับเพื่อน การติดต่อสื่อสารกับอาจารย์ และความพึงพอใจต่อสังคมนรอบข้าง (Tinto, 1975) ผลการศึกษาของ อภิชาติ เสนะนันท์ (2553), Arce et al. (2015) และ Troelsen and Laursen (2014) พบว่าการบูรณาการทางสังคมทำให้เกิดการสื่อสารทางสังคม การสนับสนุนความเป็นมิตรภาพ และการสนับสนุนทางวิชาการเพิ่มขึ้นส่งผลให้นักศึกษาปรับปรุงความผูกพันทางการศึกษาและสถาบันจึงทำให้นักศึกษาคงอยู่ในสถาบันเพิ่มมากขึ้น

**4. ความผูกพันกับเป้าหมาย** คือ ความรู้สึกของผู้เรียนที่มีต่อเป้าหมายในการเรียน (Tinto, 1975) สามารถวัดได้จากระดับความคาดหวังทางการเรียนและความคาดหวังต่ออาชีพในอนาคต ผลการศึกษาของ อภิชาติ เสนะนันท์ (2553), Alivernini and Lucidi (2011) และ Munro (1981) พบว่าความผูกพันกับเป้าหมายจะช่วยให้นักศึกษามีความคาดหวังต่อการสำเร็จการศึกษาในแต่ละระดับและมีอิทธิพลโดยตรงต่อการออกกลางคัน

**5. ความผูกพันต่อสถาบัน** คือ การปฏิสัมพันธ์ระหว่างผู้เรียนกับสถาบันการศึกษา ในด้านทรัพยากร สิ่งอำนวยความสะดวก และการจัดโครงสร้าง ซึ่งมีความสัมพันธ์กับการออกกลางคืนของนักศึกษา (Tinto, 1975) Munro (1981) ศึกษาตัวชี้วัดความผูกพันต่อสถาบันที่สามารถวัดได้จากความพึงพอใจที่มีต่อความสามารถ ความรู้ ทักษะการสอน คุณลักษณะส่วนตัวของอาจารย์ และสภาพแวดล้อมของสถาบันมีอิทธิพลทางตรงกับการออกกลางคืนและผลการศึกษาพบว่าผู้เรียนที่มีความผูกพันกับสถาบัน

**1.2 กรอบแนวคิดในการวิจัย** จากการทบทวนทฤษฎีปฏิบัติการیاتอบโต้ของทินโต (Tinto, 1975) และงานวิจัยที่เกี่ยวข้อง ผู้วิจัยได้นำมาพัฒนาเป็นกรอบแนวคิดในการวิจัยดังนี้



ภาพ 2 กรอบแนวคิดในการวิจัย

### วิธีดำเนินการวิจัย

การวิจัยครั้งนี้เป็นการวิจัยเชิงสาเหตุโดยศึกษาอิทธิพลของสถานะทางเศรษฐกิจและสังคม การบูรณาการทางวิชาการ การบูรณาการทางสังคม ความผูกพันกับเป้าประสงค์ และ ความผูกพันกับสถาบันที่มีต่อการออกกลางคืนของนักศึกษามหาวิทยาลัยวลัยลักษณ์ วิธีดำเนินการวิจัยมีดังนี้



## 1. ประชากรและกลุ่มตัวอย่าง

ประชากรที่ใช้ในการศึกษา ได้แก่ นักศึกษามหาวิทยาลัยวลัยลักษณ์ที่เสี่ยงต่อการออกกลางคัน ตั้งแต่ปีการศึกษา 2554–2558 จำนวนทั้งสิ้น 1,914 คน โดยใช้เกณฑ์ดังนี้ ได้แก่ เกรดเฉลี่ยสะสมไม่ถึง 2.00 (2) ศึกษาเกินระยะเวลาที่หลักสูตรกำหนด (3) แจ้งความประสงค์จะลาออก และ (4) ไม่ลงทะเบียนเรียนในภาคการศึกษาที่ทำการสำรวจและดำเนินการสุ่มกลุ่มตัวอย่าง โดยคำนวณจากสูตร Yamane ที่ระดับความเชื่อมั่น 95% ยอมรับให้เกิดความคลาดเคลื่อน  $(e) \pm 4\%$  จำนวนกลุ่มตัวอย่างที่สำรวจมีทั้งสิ้น 471 คน จำแนกเป็น (1) นักศึกษาที่ออกกลางคันกลุ่มมนุษยศาสตร์และสังคมศาสตร์ รวมจำนวน 188 คน (2) นักศึกษาที่ออกกลางคันกลุ่มวิทยาศาสตร์และเทคโนโลยี จำนวน 194 คน และ (3) นักศึกษาที่ออกกลางคันกลุ่มวิทยาศาสตร์สุขภาพ จำนวน 89 คน อย่างไรก็ตามผู้วิจัยสามารถเก็บรวบรวมแบบสอบถามจากกลุ่มตัวอย่างได้จำนวนทั้งสิ้น 380 ชุด คิดเป็นร้อยละ 80.67 ของตัวอย่างทั้งหมด

2. เครื่องมือที่ใช้ในการวิจัย ได้แก่ แบบสอบถาม จำแนกเป็น 6 ตอน ได้แก่ ตอนที่ 1 ข้อมูลทั่วไปของผู้ตอบแบบสอบถาม ตอนที่ 2 สถานะทางเศรษฐกิจและสังคม ตอนที่ 3 การบูรณาการทางวิชาการ ตอนที่ 4 ความผูกพันกับเป้าประสงค์ ตอนที่ 5 การบูรณาการทางสังคม และตอนที่ 6 ความผูกพันกับสถาบันการศึกษา ตรวจสอบคุณภาพของการวัดในเชิงเนื้อหา (Content validity) และความชัดเจนของภาษา โดยผู้ทรงคุณวุฒิ 3 ท่าน ทั้งนี้พิจารณาจากค่าดัชนี ความสอดคล้องระหว่างข้อคำถามกับเนื้อหา (Item objective congruence: ICO) โดยใช้เกณฑ์ของ Cox and Vargas (อ้างถึงใน ศิริชัย กาญจนวาสี, 2544) ผลการวัดค่าดัชนี IOC ของคำถามรายข้อ มีค่าอยู่ระหว่าง 0.8 ถึง 1.00 (มากกว่า 0.5) หมายความว่า แบบสอบถามมีความตรงเชิงเนื้อหาในระดับที่ยอมรับได้

## 3. สถิติและการวิเคราะห์ข้อมูล

### 1. การวิเคราะห์ข้อมูลด้วยสถิติพื้นฐาน

1.1 วิเคราะห์ลักษณะการแจกแจงของตัวแปรสังเกตได้ โดยใช้ค่าเฉลี่ย และส่วนเบี่ยงเบนมาตรฐาน โดยใช้โปรแกรม SPSS for Window

1.2 วิเคราะห์ความสัมพันธ์ระหว่างตัวแปรที่ใช้ในการศึกษา โดยใช้ค่าสหสัมพันธ์แบบเพียร์สัน (Pearson correlation) ผ่านโปรแกรม SPSS for Window ก่อนนำไปวิเคราะห์

องค์ประกอบเชิงยืนยัน (CFA) เพื่อยืนยันองค์ประกอบตามโครงสร้างที่กำหนดไว้ แล้วจึงวิเคราะห์แบบจำลองความสัมพันธ์โครงสร้างเชิงเส้น (Linear structural relation model)

2. การตรวจสอบความกลมกลืนของโมเดล (Validation of the model) ที่ผู้วิจัยสร้างขึ้นกับข้อมูลเชิงประจักษ์ โดยใช้สถิติวัดระดับความกลมกลืน (Goodness of fit measures) (นงลักษณ์ วิรัชชัย, 2542) มีรายละเอียด ได้แก่ (1) ค่าสถิติไค-สแควร์ (Chi-square statistics) พิจารณาที่ ค่าสถิติ ไค-สแควร์ มีค่าต่ำและยังมีค่าเข้าใกล้ศูนย์มาก แสดงว่าโมเดลลิสเรลสอดคล้องกับข้อมูลเชิงประจักษ์ (Saris & Stronkhorst, 1984 อ้างถึงใน นงลักษณ์ วิรัชชัย, 2542) (2) ดัชนีวัดระดับความกลมกลืน (Goodness of fit index: GFI) มีค่าอยู่ระหว่าง 0 และ 1 และดัชนี GFI ที่เข้าใกล้ 1.00 แสดงว่า โมเดลมีความกลมกลืนกับข้อมูลเชิงประจักษ์ (3) ดัชนีวัดระดับความกลมกลืนที่ปรับแก้แล้ว (Adjusted goodness of fit index: AGFI) มีคุณสมบัติเช่นเดียวกับ GFI (4) ดัชนีรากของค่าเฉลี่ยกำลังสองของส่วนเหลือ (Root mean square-residual: RMR) ควรจะมีค่าต่ำกว่า 0.08 และเข้าใกล้ศูนย์ และ (5) ค่าความคลาดเคลื่อนในการประมาณค่าพารามิเตอร์ (Root mean square of error approximation: RMSEA) ควรจะมีค่าต่ำกว่า 0.06

3. การสัมภาษณ์เชิงลึก (In-depth interview) กับนักศึกษามหาวิทยาลัยวลัยลักษณ์ กลุ่มเสี่ยงต่อการออกกลางคันโดยสุ่มตัวอย่างแบบเฉพาะเจาะจง (Purposive sampling) และจัดประชุมสนทนากลุ่ม (Focus group discussion) กับผู้ทรงคุณวุฒิ จำนวน 12 ท่าน ได้แก่ คณะผู้บริหาร คณบดี หัวหน้าสาขาวิชา และผู้ที่เกี่ยวข้องเพื่อนำข้อมูลไปประกอบการอภิปรายผลในเชิงปริมาณและจัดทำข้อเสนอแนะต่อไป

## ผลการวิเคราะห์ข้อมูล

### 1. ผลการวิเคราะห์ค่าสถิติพื้นฐาน

1.1 การวิเคราะห์สถิติพื้นฐานด้วยความถี่และร้อยละของข้อมูลในมาตราอันดับ (Ordinal scale) ของสถานะทางเศรษฐกิจและสังคม ได้แก่ การศึกษาของผู้ปกครอง และรายได้ของครอบครัว มีดังนี้

ตาราง 1 ความถี่และร้อยละของตัวแปรในมาตรอันดับของสถานะทางเศรษฐกิจและสังคม

ตัวแปร	ความถี่	ร้อยละ
<b>1. การศึกษาของผู้ปกครอง</b>		
1.1 ประถมศึกษา	148	38.9
1.2 มัธยมศึกษาตอนต้น	112	29.5
1.3 มัธยมศึกษาตอนปลาย	62	16.3
1.4 ปริญญาตรี	34	8.9
1.5 สูงกว่าปริญญาตรี	24	6.3
<b>รวม</b>	<b>380</b>	<b>100.0</b>
<b>2. รายได้ของครอบครัว</b>		
2.1 ไม่เกินเดือนละ 10,000 บาท	154	40.5
2.2 10,001–20,000 บาท	116	30.5
2.3 20,001–30,000 บาท	50	13.2
2.4 30,001–40,000 บาท	44	11.6
2.5 40,001 บาทขึ้นไป	16	4.2
<b>รวม</b>	<b>380</b>	<b>100.0</b>

ตาราง 1 แสดงตัวแปรในมาตรอันดับของสถานะทางเศรษฐกิจและสังคมของกลุ่มตัวอย่างมีดังนี้ การศึกษาของผู้ปกครองส่วนใหญ่อยู่ในระดับประถมศึกษา ร้อยละ 38.9 รองลงมา ได้แก่มัธยมศึกษาตอนต้น ร้อยละ 29.5 และที่สูงกว่าระดับปริญญาตรี มีเพียงร้อยละ 6.3 ตัวแปรรายได้ของครอบครัว ส่วนใหญ่มีรายได้ ไม่เกินเดือนละ 10,000 บาท ร้อยละ 40.5 รองลงมา ได้แก่ ระหว่าง 10,001–20,000 บาท ร้อยละ 30.5 และที่มีรายได้ 40,001 บาทขึ้นไป มีเพียงร้อยละ 4.2

1.2 การวิเคราะห์สถิติพื้นฐานด้วยค่าเฉลี่ยเลขคณิต ส่วนเบี่ยงเบนมาตรฐาน ค่าความโด่งและความเบ้ของตัวแปรซึ่งเป็นตัวแปรที่มีมาตรวัดระดับช่วง (Interval scale) ขึ้นไป รายละเอียดมีดังนี้

ตาราง 2 ค่าเฉลี่ยเลขคณิต ค่าส่วนเบี่ยงเบนมาตรฐาน ค่าความเบ้ ความโด่งของตัวแปร

ตัวแปร	Mean	SD	Skewness	Kurtosis	ระดับ
<b>1. การออกกลางคืน</b>					
1.1 แนวโน้มที่บ่งชี้โอกาสออกกลางคืน	1.77	0.83	0.43	-1.41	-
<b>2. การบูรณาการทางวิชาการ</b>					
2.1 ผลการเรียนรู้เฉลี่ย	1.63	0.87	0.01	-0.31	-
2.2 การพัฒนาทางสติปัญญา	2.52	1.18	0.60	-0.38	ปานกลาง
<b>3. การบูรณาการทางสังคม</b>					
3.1 การเข้าร่วมกิจกรรมเสริมหลักสูตร	2.67	1.19	0.42	-0.76	ปานกลาง
3.2 การปฏิสัมพันธ์กับเพื่อนนักศึกษา	2.55	1.12	0.35	-0.74	น้อย
3.3 การติดต่อสื่อสารกับอาจารย์	2.12	1.02	0.85	-0.01	น้อย
<b>4. ความผูกพันกับเป้าประสงค์</b>					
4.1 ความคาดหวังของนักศึกษา	2.91	1.12	0.27	-0.71	ปานกลาง
4.2 คุณภาพของสถาบันการศึกษา	2.75	1.07	0.36	-0.74	ปานกลาง
<b>5. ความผูกพันกับสถาบันการศึกษา</b>					
5.1 การสอนและบุคลิกภาพของอาจารย์	3.00	0.76	0.27	-0.55	ปานกลาง
5.2 สภาพแวดล้อมของสถาบันการศึกษา	2.26	0.81	0.23	-0.98	น้อย

ตาราง 2 แสดงผลการวิเคราะห์ตัวแปรสังเกตได้พบว่า กลุ่มตัวอย่างส่วนใหญ่มีผลการศึกษาน้อยต่ำกว่า 2.00 และแนวโน้มที่บ่งชี้โอกาสออกกลางคืนของกลุ่มตัวอย่างอยู่ในระดับมาก สำหรับการความคิดเห็นของกลุ่มตัวอย่างเกี่ยวกับการบูรณาการทางวิชาการ การบูรณาการทางสังคม ความผูกพันกับเป้าประสงค์ และความผูกพันกับสถาบันส่วนใหญ่อยู่ในระดับปานกลาง ยกเว้นตัวแปรการปฏิสัมพันธ์กับเพื่อนนักศึกษา การติดต่อสื่อสารกับอาจารย์ และสภาพแวดล้อมของสถาบันการศึกษาอยู่ในระดับน้อย

ค่าเบี่ยงเบนมาตรฐานมีค่าใกล้เคียงกัน ตัวแปรที่มีค่าเฉลี่ยสูงสุด ได้แก่ การสอนและบุคลิกภาพของอาจารย์ (3.00) รองลงมา ได้แก่ ความคาดหวังของนักศึกษา (2.91) ส่วนตัวแปรที่มีค่าเฉลี่ยต่ำสุด (ประมาณค่า 5 อันดับ) ได้แก่ การติดต่อสื่อสารกับอาจารย์ (2.12) รองลงมา ได้แก่ สภาพแวดล้อมของสถาบันการศึกษา (2.26)

ผลการวิเคราะห์ค่าความเบ้ พบว่าตัวแปรมีความเบ้อยู่ในช่วง -0.01 ถึง 0.62 โดยตัวแปรที่มีความเบ้มากที่สุด ได้แก่ การพัฒนาทางสติปัญญา มีค่าเท่ากับ 0.60 ตัวแปรที่มีความเบ้น้อยที่สุด ได้แก่ สภาพแวดล้อมของสถาบันการศึกษา มีค่าเท่ากับ 0.23

ค่าความโด่ง พบว่าตัวแปรมีความโด่งอยู่ในช่วง -0.98 ถึง -0.01 ซึ่งมีค่าต่ำกว่าเกณฑ์ตามที่ West et al. (1995, อ้างถึงใน เสรี ชัดแจ้ง, 2547) แนะนำว่าค่าความเบ้ ไม่เกิน 2.00 และค่าความโด่งไม่เกิน 7.00 ทั้งนี้ตัวแปรมีการกระจายใกล้เคียงโค้งปกติ มีความเหมาะสมที่จะนำมาวิเคราะห์ด้วยโมเดลสมการโครงสร้างต่อไป

## 2. ผลการวิเคราะห์ค่าสัมประสิทธิ์สหสัมพันธ์ระหว่างตัวแปรสังเกตได้ในโมเดลเชิงสาเหตุของการออกกลางคันของนักศึกษามหาวิทยาลัยวลัยลักษณ์

ค่าสัมประสิทธิ์สหสัมพันธ์แบบเพียร์สัน (Pearson correlation) จำแนกตามตัวแปรตัวแปรแฝง (Latent variables) จำนวน 6 ตัวแปร และตัวแปรที่สังเกตได้ (Observed variables) 12 ตัวแปร ได้แก่ (1) การศึกษาของผู้ปกครอง (Y1) (2) รายได้ของผู้ปกครอง (Y2) (3) ผลการเรียนเฉลี่ย (Y3) (4) การพัฒนาทางสติปัญญา (Y4) (5) ความคาดหวังของนักศึกษา (Y5) (6) คุณภาพของมหาวิทยาลัย (Y6) (7) การเข้าร่วมกิจกรรมเสริมหลักสูตร (Y7) (8) การปฏิสัมพันธ์กับเพื่อนนักศึกษา (Y8) (9) การติดต่อสื่อสารกับอาจารย์ (Y9) (10) การสอนและบุคลิกภาพของอาจารย์ (Y10) (11) สภาพแวดล้อมของมหาวิทยาลัย (Y11) และการออกกลางคัน (X1) แสดงได้ตามตาราง 3

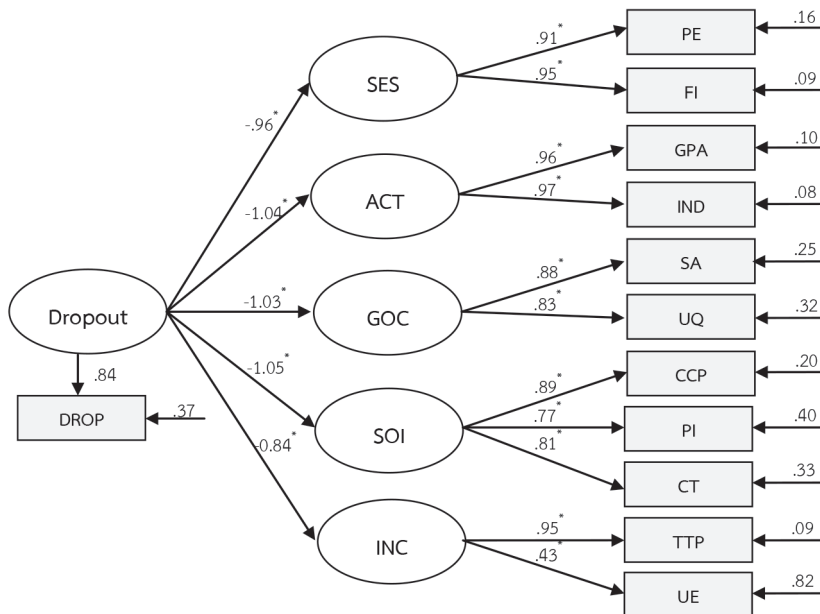
ตาราง 3 ค่าสัมประสิทธิ์สหสัมพันธ์ระหว่างตัวแปรสังเกตได้ในโมเดลเชิงสาเหตุของการออกกลางคันของนักศึกษามหาวิทยาลัยวลัยลักษณ์

	Y1	Y2	Y3	Y4	Y5	Y6	Y7	Y8	Y9	Y10	Y11	X1
Y1	1											
Y2	.877**	1										
Y3	.837**	.881**	1									
Y4	.826**	.867**	.917**	1								
Y5	.710**	.735**	.824**	.824**	1							
Y6	.640**	.676**	.742**	.778**	.714**	1						
Y7	.705**	.722**	.815**	.857**	.775**	.784**	1					
Y8	.589**	.579**	.702**	.710**	.639**	.704**	.700**	1				
Y9	.717**	.731**	.765**	.778**	.703**	.638**	.688**	.709**	1			
Y10	.564**	.585**	.700**	.721**	.720**	.680**	.711**	.641**	.677**	1		
Y11	.184**	.150**	.339**	.275**	.306**	.400**	.372**	.441**	.236**	.409**	1	
X1	-.696**	-.720**	-.861**	-.769**	-.722**	-.618**	-.699**	-.548**	-.602**	-.606**	-.372**	1
Mean	2.08	2.14	1.63	2.52	2.90	2.75	2.66	2.55	2.12	3.00	2.26	1.77
SD	1.17	1.20	0.87	1.18	1.12	1.07	1.19	1.12	1.01	0.79	0.81	0.83

ตาราง 3 แสดงให้เห็นว่าค่าสัมประสิทธิ์สหสัมพันธ์แบบเพียร์สันระหว่างตัวแปรที่สังเกตได้ทั้ง 12 ตัวแปรส่วนใหญ่มีค่าสัมประสิทธิ์สหสัมพันธ์เป็นบวกซึ่งแสดงถึงความสัมพันธ์ในทิศทางเดียวกัน ยกเว้นตัวแปรสังเกตได้ในการออกกลางคันของนักศึกษาที่มีค่าสัมประสิทธิ์สหสัมพันธ์เป็นลบกับตัวแปรสังเกตได้อื่น ๆ ซึ่งแสดงความสัมพันธ์เชิงผกผันและตัวแปรสังเกตได้ส่วนใหญ่มีความสัมพันธ์กันอย่างมีนัยสำคัญทางสถิติ

### 3. ผลการวิเคราะห์โมเดลเชิงสาเหตุของการออกกลางคันของนักศึกษามหาวิทยาลัยวลัยลักษณ์

ผลการวิเคราะห์จากโมเดลเชิงสาเหตุของการออกกลางคันของนักศึกษามหาวิทยาลัยวลัยลักษณ์ พบว่า ตัวแปรสังเกตได้ในแต่ละตัวแปรแฝงของแบบจำลองถือเป็นองค์ประกอบที่แท้จริงตามกรอบแนวคิดของการวิจัย ทุกตัวแปรแฝงในแบบจำลองการวิจัยมีค่าน้ำหนักองค์ประกอบ (Factor loading) ยอมรับได้ (มากกว่า 0.30) โมเดลเชิงสาเหตุของการออกกลางคันของนักศึกษามหาวิทยาลัยวลัยลักษณ์มีดังนี้



\*  $p < .05$   $\chi^2 = 217.98$ ,  $df = 40$ ,  $p\text{-value} = 0.09$ ,  $RMSEA = 0.05$

ภาพ 3 ผลการวิเคราะห์โมเดลเชิงสาเหตุการออกกลางคันของนักศึกษามหาวิทยาลัยวลัยลักษณ์

สัญลักษณ์ของผลการวิเคราะห์โมเดลเชิงสาเหตุการออกกลางคันของนักศึกษามหาวิทยาลัยวลัยลักษณ์ที่แสดงในรูปแบบ (O) หมายถึง ตัวแปรแฝง (Latent variables) มีความหมาย ดังนี้

SES หมายถึง สถานะทางเศรษฐกิจและสังคม ACT หมายถึง การบูรณาการทางวิชาการ GOC หมายถึง ความผูกพันกับเป้าประสงค์ SOI หมายถึง การบูรณาการทางสังคม และ INC หมายถึง ความผูกพันกับสถาบัน

สัญลักษณ์ที่แสดงในรูปแบบ (o) หมายถึง ตัวแปรสังเกตได้ (Observed variables) มีความหมายดังนี้

ตัวแปรแฝงสถานะทางเศรษฐกิจและสังคม ประกอบด้วย ตัวแปรสังเกตได้ 2 ตัวแปร ได้แก่ PE หมายถึง การศึกษาของผู้ปกครอง และ FI หมายถึง รายได้ของครอบครัว

ตัวแปรแฝงการบูรณาการทางวิชาการ ประกอบด้วยตัวแปรสังเกตได้ 2 ตัวแปร ได้แก่ GPA หมายถึง ผลการเรียนเฉลี่ย และ IND หมายถึง การพัฒนาทางสติปัญญา

ตัวแปรแฝงความผูกพันกับเป้าประสงค์ ประกอบด้วยตัวแปรสังเกตได้ 2 ตัวแปร ได้แก่ SA หมายถึง ความคาดหวังของนักศึกษา และ UQ หมายถึง คุณภาพของมหาวิทยาลัย

ตัวแปรแฝงการบูรณาการทางสังคม ประกอบด้วยตัวแปรสังเกตได้ 3 ตัวแปร ได้แก่ CCP หมายถึง การเข้าร่วมกิจกรรมเสริมหลักสูตร PI หมายถึง การปฏิสัมพันธ์กับเพื่อนนักศึกษา และ CT หมายถึง การติดต่อสื่อสารกับอาจารย์

ตัวแปรแฝงความผูกพันกับสถาบัน ประกอบด้วยตัวแปรสังเกตได้ 2 ตัวแปร ได้แก่ TTP หมายถึง การสอนและบุคลิกภาพของอาจารย์ และ UE หมายถึง สภาพแวดล้อมของมหาวิทยาลัย

ตัวแปรแฝงการออกกลางคัน ประกอบด้วย ตัวแปรสังเกตได้ 1 ตัวแปร ได้แก่ DROP หมายถึง แนวโน้มที่บ่งชี้โอกาสออกกลางคัน

พิจารณาจากภาพ 3 ค่าดัชนีวัดความสอดคล้องของโมเดลที่ผู้วิจัยสร้างขึ้นกับข้อมูลเชิงประจักษ์มีความสอดคล้องกัน พิจารณาได้จากค่าไค-สแควร์ ( $\chi^2 = 217.98$ ;  $df = 40$ ;  $p\text{-Value} = 0.09$ ) ซึ่งมีค่าความน่าจะเป็นมากกว่า .05 แสดงว่าไม่ปฏิเสธสมมติฐานหลักที่ว่าโมเดลสมมติฐานทางทฤษฎีสอดคล้องกับข้อมูลเชิงประจักษ์ และดัชนีความสอดคล้องกลมกลืน (GFI) เท่ากับ 0.90 ดัชนีวัดระดับความกลมกลืนที่ปรับแก้ (AGFI) เท่ากับ 0.83 ซึ่งมีค่าเข้า

ใกล้ 1 ดัชนีรากของกำลังสองเฉลี่ยของเศษในรูปคะแนนมาตรฐาน (SRMS) เท่ากับ 0.03 และค่าดัชนีรากของกำลังสองเฉลี่ยของเศษเหลือมาตรฐาน (RMSEA) เท่ากับ 0.05 ซึ่งมีค่าเข้าใกล้ศูนย์ ค่าสถิติดังกล่าวสะท้อนให้เห็นว่าโมเดลเชิงสาเหตุของการออกกลางคันของนักศึกษามหาวิทยาลัยวลัยลักษณ์ที่พัฒนาขึ้นมีความสอดคล้องกับข้อมูลเชิงประจักษ์ รายละเอียดมีดังนี้

1. ตัวแปรแฝงด้านสถานะทางเศรษฐกิจและสังคม มีอิทธิพลในทิศทางตรงข้ามกับการออกกลางคันของนักศึกษามหาวิทยาลัยวลัยลักษณ์เท่ากับ -0.96 อย่างมีนัยสำคัญทางสถิติที่ .05 แปลว่า ผู้ปกครองของนักศึกษาที่มีการศึกษาน้อยและรายได้น้อย แนวโน้มการออกกลางคันมาก

2. ตัวแปรแฝงด้านการบูรณาการทางวิชาการ มีอิทธิพลทางตรงในทิศทางตรงข้ามกับการออกกลางคันของนักศึกษามหาวิทยาลัยวลัยลักษณ์เท่ากับ -1.04 อย่างมีนัยสำคัญทางสถิติที่ .05 แปลว่านักศึกษาที่มีผลการเรียนเฉลี่ยอยู่ในเกณฑ์ต่ำและการพัฒนาทางสติปัญญาอยู่ในระดับน้อย แนวโน้มออกกลางคันมาก

3. ตัวแปรแฝงด้านความผูกพันกับเป้าประสงค์ มีอิทธิพลทางตรงในทิศทางตรงข้ามกับการออกกลางคันของนักศึกษามหาวิทยาลัยวลัยลักษณ์เท่ากับ -1.03 อย่างมีนัยสำคัญทางสถิติที่ .05 แปลว่านักศึกษาที่คาดหวังต่อการศึกษาและพึงพอใจในคุณภาพของสถาบันการศึกษาในระดับน้อย แนวโน้มออกกลางคันมาก

4. ตัวแปรแฝงด้านการบูรณาการทางสังคม มีอิทธิพลทางตรงในทิศทางตรงข้ามกับการออกกลางคันของนักศึกษามหาวิทยาลัยวลัยลักษณ์เท่ากับ -1.05 อย่างมีนัยสำคัญทางสถิติที่ .05 แปลว่านักศึกษาที่เข้าร่วมกิจกรรมเสริมหลักสูตร ปฏิสัมพันธ์กับเพื่อนนักศึกษา และติดต่อสื่อสารกับอาจารย์ในระดับน้อย แนวโน้มออกกลางคันมาก

5. ตัวแปรแฝงด้านความผูกพันกับสถาบัน มีอิทธิพลทางตรงในทิศทางตรงข้ามกับการออกกลางคันของนักศึกษามหาวิทยาลัยวลัยลักษณ์เท่ากับ -0.84 อย่างมีนัยสำคัญทางสถิติที่ .05 แปลว่านักศึกษาที่พึงพอใจกับการสอนและบุคลิกภาพของอาจารย์และสภาพแวดล้อมของสถาบันการศึกษาในระดับน้อย แนวโน้มออกกลางคันมาก

ค่าน้ำหนักของแต่ละองค์ประกอบสามารถเรียงลำดับดังนี้

ตัวแปรแฝงสถานะทางเศรษฐกิจและสังคม มีค่าสูงสุดได้แก่ รายได้ของครอบครัว



(0.95) รองลงมา ได้แก่ การศึกษาของผู้ปกครอง (0.91) ตัวแปรแฝงด้านการบูรณาการทางวิชาการที่มีค่าสูงสุด ได้แก่ การพัฒนาทางสติปัญญา (0.97) รองลงมา ได้แก่ ผลการเรียนรู้เฉลี่ย (0.96) ตัวแปรแฝงด้านความผูกพันกับเป้าประสงค์ที่มีค่าสูงสุด ได้แก่ ความคาดหวังของนักศึกษา (0.88) รองลงมา ได้แก่ คุณภาพของมหาวิทยาลัย (0.83) ตัวแปรแฝงด้านการบูรณาการทางสังคม ที่มีค่าสูงสุดได้แก่การเข้าร่วมกิจกรรมเสริมหลักสูตร (0.89) รองลงมา ได้แก่ การติดต่อสื่อสารกับอาจารย์ (0.81) และการปฏิสัมพันธ์กับเพื่อนนักศึกษา (0.77) และตัวแปรแฝงด้านความผูกพันกับสถาบันที่มีค่าสูงสุด ได้แก่ การสอนและบุคลิกภาพของอาจารย์ (0.95) รองลงมา ได้แก่ สภาพแวดล้อมของสถาบัน (0.43)

#### 4. ผลการวิเคราะห์สาเหตุการออกกลางคันของนักศึกษามหาวิทยาลัยวลัยลักษณ์

ผู้วิจัยได้ดำเนินการสัมภาษณ์เชิงลึก (In-depth interview) กับนักศึกษามหาวิทยาลัยวลัยลักษณ์กลุ่มเสี่ยงที่มีโอกาสออกกลางคันและประชุมสนทนากลุ่ม (Focus group discussion) กับผู้ทรงคุณวุฒิ ได้แก่ คณะผู้บริหาร คณบดี หัวหน้าสาขาวิชา และผู้ที่เกี่ยวข้อง เมื่อวันที่ 22 พฤศจิกายน 2559 ณ ห้องประชุมโมเดลแลน มหาวิทยาลัยวลัยลักษณ์ เพื่อวิเคราะห์สาเหตุการออกกลางคันของนักศึกษามหาวิทยาลัยวลัยลักษณ์ ผลการศึกษามี 3 ประเด็น ได้แก่ (1) ก่อนเข้าเรียนมีสาเหตุมาจากนักศึกษาเรียนในสาขาที่ไม่ถนัดด้วยการขาดข้อมูลและความเข้าใจในสาขาที่เรียนก่อนที่จะเข้ามาศึกษาต่อในมหาวิทยาลัยวลัยลักษณ์ (2) ระหว่างเรียนมีสาเหตุมาจากพื้นฐานการศึกษาเดิมของนักศึกษาไม่ค่อยดี ส่งผลให้เรียนไม่ค่อยรู้เรื่อง ไม่เข้าใจในสิ่งที่อาจารย์อธิบายก่อให้เกิดความท้อแท้ เบื่อหน่าย ไม่อยากเข้าเรียน นอกจากนี้ประเด็นการปรับตัวของนักศึกษาให้เข้ากับระบบการเรียนในมหาวิทยาลัยที่มีความต่างไปจากระดับมัธยมศึกษา ทั้งเรื่องการแบ่งเวลา การควบคุมดูแลตนเอง การเข้าชั้นเรียน การทำกิจกรรมต่าง ๆ และนักศึกษาที่มีโอกาสเสี่ยงต่อการออกกลางคันส่วนใหญ่มักจะขาดเรียนบ่อยซึ่งส่งผลต่อการสอบ เมื่อเกิดซ้ำ ๆ ก็ออกกลางคันไปโดยปริยาย และ (3) สาเหตุที่ตัวนักศึกษาเองที่ไม่มีเป้าหมายในการเรียน เกิดความเบื่อหน่าย รู้สึกอึดอัด และไม่มี ความผูกพันกับมหาวิทยาลัยส่งผลให้ไม่ตั้งใจเรียน ขาดเรียนบ่อยนำไปสู่การออกกลางคันในที่สุด

#### สรุปและอภิปรายผลการศึกษา

ผลการศึกษาโมเดลเชิงสาเหตุของการออกกลางคัน ได้แก่ ปัจจัยด้านสถานะทาง

เศรษฐกิจและสังคม การบูรณาการทางวิชาการ การบูรณาการทางสังคม ความผูกพันกับเป้าประสงค์และความผูกพันกับสถาบัน พบว่ามีอิทธิพลในระดับสูงต่อการออกกลางคันของนักศึกษามหาวิทยาลัยวลัยลักษณ์และทุกตัวบ่งชี้และมีค่าน้ำหนักองค์ประกอบเป็นลบ แสดงว่ากรณีที่นักศึกษามีลักษณะตามตัวบ่งชี้สูงมีผลทำให้การออกกลางคันต่ำ แต่กรณีที่นักศึกษามีลักษณะตามตัวบ่งชี้ต่ำมีผลทำให้การออกกลางคันสูง สำหรับปัจจัยที่มีน้ำหนักความสำคัญมากที่สุดต่อการออกกลางคันของนักศึกษา ได้แก่ ความผูกพันกับสถาบัน รองลงมา ได้แก่ สถานะทางเศรษฐกิจและสังคม สำหรับความผูกพันกับเป้าประสงค์ การบูรณาการทางสังคม การบูรณาการทางวิชาการซึ่งมีค่าใกล้เคียงกัน การอภิปรายผลจากการวิเคราะห์มีรายละเอียดดังนี้

1. ความผูกพันกับสถาบันมีอิทธิพลทางตรงต่อการออกกลางคันในระดับสูงโดยเฉพาะการรับรู้และความรู้สึกของนักศึกษาที่มีต่อสภาพแวดล้อมของมหาวิทยาลัย ด้วยสิ่งอำนวยความสะดวก การคมนาคม ความสะอาด ความเป็นระเบียบ ความปลอดภัย หอพัก และแหล่งเรียนรู้ของมหาวิทยาลัยไม่เอื้อต่อการสร้างให้นักศึกษาเกิดความผูกพัน ทั้งนี้ด้วยสภาพแวดล้อมที่ดีจะช่วยให้นักศึกษารักสถาบัน มีความอบอุ่นใจเปรียบเสมือนครอบครัว นอกจากนี้สภาพแวดล้อมทางกายภาพยังเป็นแหล่งเรียนรู้ได้อย่างมีประสิทธิภาพอีกทางหนึ่ง สอดคล้องกับการศึกษาของ Tinto (1975) และ Zvoch (2006) พบว่าสภาพแวดล้อมของสถาบันเป็นตัวทำนายอย่างมีนัยสำคัญของการออกกลางคัน และ Munro (1981) พบว่านักศึกษามีความผูกพันกับสถาบันมากย่อมทำให้นักศึกษามีแนวโน้มที่จะออกกลางคันลดลง

2. สถานะทางเศรษฐกิจและสังคมมีอิทธิพลทางตรงต่อการออกกลางคันของนักศึกษา จากผลการศึกษาพบว่านักศึกษาที่ออกกลางคัน ระหว่างปีการศึกษา 2550-2558 ส่วนใหญ่มีผลการเรียนสะสมระหว่าง 1.51-2.00 (ร้อยละ 26.3) และต่ำกว่า 1.00 (ร้อยละ 25.3) และส่วนใหญ่มีผู้ปกครองที่มีรายได้เฉลี่ยต่อเดือนในระดับ 5,000-15,000 บาท และมีการศึกษาระดับประถมศึกษา ด้วยนักศึกษาในความดูแลของผู้ปกครองที่มีอาชีพและรายได้แตกต่างกันย่อมอยู่ในสภาพแวดล้อมที่แตกต่างกันและทำให้มีประสบการณ์และภูมิหลังแตกต่างกัน ด้วย ประสบการณ์หรือภูมิหลังช่วยให้นักศึกษาเกิดการเรียนรู้ในลักษณะที่ช่วยเสริม สำหรับพ่อแม่ที่มีรายได้สูงจะช่วยให้ลูกของตนมีอาชีพที่ดี มีฐานะที่มั่นคงจึงพยายามชักจูงบุตรให้เอาใจใส่ในการเรียน ส่วนผู้ปกครองที่มีรายได้ต่ำมีอาชีพไม่มั่นคง ผู้ปกครองต้องยุ่งกับงาน

กับภารกิจหาเลี้ยงครอบครัว จึงไม่มีเวลาเอาใจใส่ ไม่มีเวลาในการอบรมดูแลหรือให้คำแนะนำ ทำให้ไม่สามารถเสริมความสามารถในการเรียนให้กับบุตรได้ สอดคล้องกับการศึกษาของ Hess Well Prindle Liffman และ Kaplan (1987) พบว่า นักศึกษาที่ครอบครัวมีรายได้น้อยมีโอกาที่จะออกกลางคันมากกว่านักศึกษาจากครอบครัวระดับกลาง ประมาณ 2.4 เท่า และมากกว่านักศึกษาที่มาจากครอบครัวที่รายได้สูง 10.5 เท่า

3. ความผูกพันกับเป้าประสงค์มีอิทธิพลทางตรงต่อการออกกลางคันของนักศึกษา ทั้งนี้ความผูกพันกับเป้าประสงค์จะเป็นความต้องการหรือแรงจูงใจของนักศึกษาต้องการที่จะประสบความสำเร็จในอนาคต นักศึกษาที่ไม่มีเป้าประสงค์ในการเรียนจะเกิดความเบื่อหน่าย รู้สึกอึดอัด และไม่มี ความผูกพันกับมหาวิทยาลัยส่งผลให้ไม่ตั้งใจเรียน ขาดเรียนบ่อยนำไปสู่การออกกลางคันในที่สุด สอดคล้องกับผลการศึกษาของ Hackman and Dysinger (1970) พบว่า (1) ผู้ที่มีสมรรถนะทางวิชาการสูงแต่มีความผูกพันที่จะจบการศึกษาต่ำมักจะออกจากสถาบันการศึกษาด้วยความสมัครใจ ซึ่งนักศึกษาเหล่านี้มักย้ายไปยังอีกสถาบันการศึกษาอื่น (2) นักศึกษาที่มีคุณภาพทางวิชาการต่ำแต่มีความผูกพันที่จะจบการศึกษาสูงมักคงอยู่ในสถาบันการศึกษาจนกระทั่งจบการศึกษาหรือกระทั่งถูกบีบให้ออกจากสถาบันการศึกษาด้วยเหตุผลทางวิชาการ และ (3) นักศึกษาที่มีความผูกพันที่จะจบการศึกษาต่ำและมีสมรรถนะทางวิชาการต่ำมักจะออกจากสถาบันการศึกษาโดยไม่ย้ายไปสถาบันการศึกษาอื่นหรือเข้าเรียนใหม่ในสถาบันเดิมภายหลัง

4. การบูรณาการทางสังคมมีอิทธิพลทางตรงต่อการออกกลางคันเนื่องด้วยการบูรณาการทางสังคมส่งผลให้เกิดการสื่อสารทางสังคม การสนับสนุนความเป็นมิตรภาพ และการสนับสนุนทางวิชาการ (Tinto, 1975) ซึ่งเกี่ยวข้องโดยตรงกับเพื่อนและอาจารย์ จากผลการศึกษาพบว่านักศึกษาในกลุ่มเสี่ยงที่จะออกกลางคันมักจะมีเพื่อนที่เคยออกกลางคันด้วยอิทธิพลของกลุ่มเพื่อนสามารถอธิบายพฤติกรรมของนักศึกษาได้ นั่นคือเพื่อนที่มุ่งเน้นทางวิชาการมักจะช่วยกระตุ้นให้เพื่อนมีพฤติกรรมมุ่งวิชาการเช่นเดียวกัน และยังช่วยเตือนให้ห่างจากยาเสพติดและสุราด้วย ในทางกลับกันเพื่อนที่มีปัญหามักจะช่วยเพื่อนปฏิบัติตามในทางที่ไม่ถูกต้องโดยเฉพาะเพื่อนที่มีพฤติกรรมในลักษณะของกลุ่มเสี่ยง สำหรับการติดต่อสื่อสารกับอาจารย์ที่ปรึกษาเป็นองค์ประกอบที่สำคัญอีกปัจจัยหนึ่ง ด้วยนักศึกษาที่เสี่ยงออกกลางคันต้องการคำปรึกษาทั้งการวางแผนการเรียนและที่ปรึกษาด้านชีวิตและสังคม สอดคล้องกับ

ผลการศึกษาของ วัชรวิ ตระกูลงาม และ คณະ (2550) พบว่า ปัญหาด้านอาจารย์ที่ปรึกษา ส่งผลต่อการออกกลางคันของนักศึกษามากที่สุด กรณีที่อาจารย์ที่ปรึกษาไม่มีจิตวิทยาในการให้คำปรึกษาและมีความรู้เรื่องอาจารย์ที่ปรึกษาน้อยและเป็นปัญหาที่ควรได้รับการแก้ไขอย่างเร่งด่วนเพราะอาจารย์ที่ปรึกษาเป็นผู้ที่มีบทบาทสำคัญยิ่งในการช่วยเหลือแนะนำเมื่อนักศึกษาประสบปัญหาด้านต่าง ๆ ถ้าอาจารย์ที่ปรึกษาได้ปฏิบัติหน้าที่อย่างสมบูรณ์จะเป็นการป้องกันการออกกลางคันของนักศึกษาได้อีกทางหนึ่ง

5. การบูรณาการทางวิชาการมีอิทธิพลทางตรงต่อการออกกลางคัน องค์ประกอบของการบูรณาการทางวิชาการ ได้แก่ ผลการเรียนรู้เฉลี่ย และการพัฒนาทางสติปัญญา ซึ่งสามารถอธิบายการคงอยู่ของนักศึกษาได้ กล่าวคือ (1) ความรู้พื้นฐานระดับมัธยม งานวิจัยหลายผลงานแสดงให้เห็นว่าความรู้พื้นฐานมีผลโดยตรงกับการพัฒนาทางสติปัญญาและเป็นปัจจัยสำคัญที่สามารถทำนายการออกกลางคันได้ (Tinto, 1975) ทั้งนี้เมื่อนักศึกษามีความรู้พื้นฐานน้อยส่งผลให้ผลสัมฤทธิ์ทางการเรียนต่ำ ประสบความล้มเหลวและความภูมิใจในตนเองต่ำนำไปสู่ความล้มเหลวยิ่งขึ้นและอาจต้องออกจากการศึกษาในที่สุด (Weiner, 1986) (2) ความถนัดในหลักสูตรซึ่งมักจะพบมากกับกลุ่มนักศึกษาชั้นปีที่ 3 เนื่องจากสาขาวิชาที่เรียนไม่ตรงตามความถนัดและความต้องการ ทั้งนี้เป็นเพราะการจัดแผนการเรียนที่นำรายวิชาในหลักสูตรให้ไปเรียนในปีหลัง ๆ โดยในปีแรก ๆ หลาย ๆ หลักสูตรนำวิชาศึกษาทั่วไปมาจัดการเรียนการสอนก่อนส่งผลให้นักศึกษาไม่สามารถค้นพบว่าตนเองถนัดหรือไม่ถนัดในหลักสูตรนั้น ๆ

### ข้อเสนอแนะเกี่ยวกับการแก้ปัญหาการออกกลางคันของนักศึกษามหาวิทยาลัยวลัยลักษณ์

1. จากผลการวิจัยพบว่า ความผูกพันกับสถาบันโดยเฉพาะสภาพแวดล้อมเป็นองค์ประกอบที่สำคัญที่ส่งผลต่อการออกกลางคันของนักศึกษา ดังนั้น มหาวิทยาลัยควรพัฒนาสภาพแวดล้อม ความปลอดภัย การคมนาคมในมหาวิทยาลัย และหอพัก ให้สะอาด ปลอดภัย สะดวก เพียงพอ และเอื้อต่อการเรียนรู้ ซึ่งจะเป็นการสร้างความผูกพันที่ดีระหว่างมหาวิทยาลัยและนักศึกษา ตลอดจนจนเป็นการสร้างภาพลักษณ์ที่ดีของมหาวิทยาลัยอีกด้วย

2. ผลการวิจัยได้แสดงให้เห็นว่าสถานะทางเศรษฐกิจและสังคมของผู้ปกครองมีอิทธิพลต่อการออกกลางคันของนักศึกษา ดังนั้น มหาวิทยาลัยควรให้ความสำคัญในการช่วยเหลือ

ให้นักศึกษาได้รับโอกาสทางการศึกษาอย่างทั่วถึง โดยผ่านระบบการดูแลและช่วยเหลือ นักศึกษาเพื่อให้นักศึกษาได้มีทุนการศึกษาที่หลากหลายหรือการสร้างรายได้เสริมระหว่างเรียน ให้กับนักศึกษาเพื่อแบ่งเบาภาระของครอบครัวและสามารถเรียนได้เต็มศักยภาพ

3. ผลการวิจัยพบว่า ความผูกพันกับเป้าประสงค์มีอิทธิพลต่อการออกกลางคันของ นักศึกษา ดังนั้น มหาวิทยาลัย สำนักวิชา และหลักสูตรควรสร้างแรงจูงใจใฝ่สัมฤทธิ์ สร้าง เป้าหมายในชีวิตและอาชีพที่ชัดเจนให้กับนักศึกษาเพื่อรองรับเมื่อสำเร็จการศึกษา ตลอดจน สร้างความคาดหวังในการที่จะสำเร็จการศึกษาด้วยผลการเรียนระดับสูงด้วยการประชุมชี้แจง การแนะแนวด้วยศิษย์เก่าที่ประสบความสำเร็จ เป็นต้น นอกจากนี้ มหาวิทยาลัยควรจัดกิจกรรม ในลักษณะสร้างแรงกระตุ้นให้นักศึกษามีทัศนคติที่ดีต่อหลักสูตรที่เรียน มองเห็นความก้าวหน้า ในการประกอบอาชีพ ทั้งนี้ทัศนคติที่ควรสร้างให้เกิดขึ้นในตัวนักศึกษา ได้แก่ การยอมรับในตัวผู้สอน การยอมรับคุณค่าของการศึกษาไม่ว่าจะเรียนหลักสูตรใดก็ตามหากนักศึกษาพอใจ กับหลักสูตรที่เรียนแล้วผลสัมฤทธิ์ทางการเรียนก็จะสูงขึ้นเนื่องจากทัศนคติที่ดีส่งผลให้นักศึกษา ไม่เบื่อหน่ายการเรียน มีความกระตือรือร้น มีวินัย อดทน และขยันหมั่นเพียร โอกาสเสี่ยง ในการออกกลางคันของนักศึกษาก็จะลดลง

4. ผลการวิจัยยังพบว่า การบูรณาการทางสังคมมีอิทธิพลต่อการออกกลางคัน ของนักศึกษา ดังนั้น มหาวิทยาลัยควรจัดกิจกรรมต่าง ๆ ที่ให้นักศึกษาได้เข้ามามีส่วนร่วมเพื่อ สร้างความสัมพันธ์ที่ดีกับเพื่อนนักศึกษาด้วยกันผ่านกิจกรรมที่จัดให้ สำหรับด้านอาจารย์ที่ ปรึกษา มหาวิทยาลัยควรมีการฝึกอบรมอาจารย์ที่ปรึกษาเป็นประจำเพื่ออาจารย์ที่ปรึกษาจะ ได้มีความเข้าใจถึงนโยบายของมหาวิทยาลัยและวิธีการต่าง ๆ ในการให้คำปรึกษาและพัฒนา ระบบอาจารย์ที่ปรึกษาด้วยการดำเนินงานในรูปแบบของคณะกรรมการประจำสำนักวิชาซึ่งจะมีอาจารย์จากหลักสูตรต่าง ๆ และฝ่ายกิจการนักศึกษาเข้าร่วมเป็นกรรมการ คณะกรรมการ ชุดนี้ต้องทำหน้าที่วางแผนและพัฒนางานของอาจารย์ที่ปรึกษาให้เกิดประสิทธิภาพ ตลอดจน สามารถให้คำปรึกษาแก่อาจารย์ที่ปรึกษาและส่งต่อในกรณีที่พิเศษที่ต้องใช้ผู้เชี่ยวชาญ

5. ผลการวิจัยได้พบว่า ความรู้พื้นฐานระดับมัธยมมีอิทธิพลต่อการออกกลางคันของ นักศึกษาโดยเฉพาะกลุ่มที่มีผลการเรียนระดับต่ำ ด้วยเหตุนี้ มหาวิทยาลัยจึงควรดำเนินนโยบาย ในการรับนักศึกษาโดยเน้นที่คุณภาพและสร้างระบบในการคัดกรองนักศึกษาที่มีความรู้พื้นฐาน จากมัธยมศึกษาไม่เพียงพอให้มารับการสอนเสริมหรือติวในรูปแบบที่ยืดหยุ่นและหลากหลาย

ทั้งจากอาจารย์ พี่สอนน้อง และเพื่อนช่วยเพื่อน

6. ผลการวิจัยยังพบว่า ความถนัดในหลักสูตรที่เรียนมีอิทธิพลต่อการออกกลางคันของนักศึกษา โดยเฉพาะนักศึกษาชั้นปีที่ 3 ดังนั้น มหาวิทยาลัย สำนักวิชา และหลักสูตร ควรวางแผนการสอนโดยนำวิชาพื้นฐานของหลักสูตรมาเรียนในปีแรก ๆ เพื่อให้นักศึกษาได้เรียนในรายวิชาที่ตัวเองมีความสนใจและได้พบกับอาจารย์ในหลักสูตรเพื่อให้คำแนะนำตั้งแต่ต้นปีการศึกษา นอกจากนี้การจัดกิจกรรม Road show หรือกิจกรรมที่เกี่ยวกับการแนะแนวศึกษาต่อ หรือกิจกรรมการให้คำปรึกษาแก่นักเรียน ควรเน้นการให้ข้อมูลและจัดกิจกรรมที่กล่าวถึงการเลือกคณะที่ใช่ สาขาที่ชอบเพื่อให้นักเรียนได้เห็นแนวทางและเลือกเรียนในหลักสูตรที่ตนพอใจได้ถูก นอกจากนี้ มหาวิทยาลัยควรจัดทำหลักสูตรใหม่ ๆ เพื่อสนองความต้องการและสร้างทางเลือกให้แก่ผู้เรียนได้หลากหลายมากขึ้น ผู้เรียนสามารถเลือกเรียนได้ตามความสนใจ ความถนัด เหมาะสมกับความสามารถของตนซึ่งจะส่งผลต่อความสำเร็จในการเรียนของนักศึกษา

## รายการอ้างอิง

### ภาษาไทย

- แคลทเลีย ทาวธรมย์.(2543). *การประยุกต์ใช้การวิเคราะห์การอยู่รอดในการศึกษาการออกกลางคันของนิสิตระดับปริญญาบัณฑิต คณะวิศวกรรมศาสตร์ จุฬาลงกรณ์มหาวิทยาลัย* (วิทยานิพนธ์ปริญญามหาบัณฑิต ไม่ได้ตีพิมพ์). จุฬาลงกรณ์มหาวิทยาลัย, กรุงเทพมหานคร.
- นงลักษณ์ วิรัชชัย. (2542). *โมเดลลิสเรล: สถิติวิเคราะห์สำหรับการวิจัย*. กรุงเทพมหานคร: โรงพิมพ์แห่งจุฬาลงกรณ์มหาวิทยาลัย.
- บรรจง โอบารี และ คณะ. (2546). *ปัจจัยที่มีผลต่อการเลือกเข้าศึกษาและออกกลางคันตามความเห็นของนิสิตระดับปริญญาตรี มหาวิทยาลัยทักษิณ*. สงขลา: กลุ่มงานบริการการศึกษา มหาวิทยาลัยทักษิณ.
- วิชรี ตรีกุลงาม, อำไพ อินทรประเสริฐ, จิราพร รอดพ่วง, และ สิริภิญญ์ อินทรประเสริฐ. (2550). *ปัจจัยที่ส่งผลกระทบต่อการศึกษาออกกลางคันของนักศึกษามหาวิทยาลัยราชภัฏสวนดุสิต*. กรุงเทพมหานคร: คณะครุศาสตร์ มหาวิทยาลัยราชภัฏสวนดุสิต.

- ศิริชัย กาญจนวาสี. (2544). *ทฤษฎีการทดสอบแบบดั้งเดิม*. กรุงเทพมหานคร: โรงพิมพ์แห่งจุฬาลงกรณ์มหาวิทยาลัย.
- สมหวัง พิธิยานุวัฒน์. (2523). สาเหตุการออกจากมหาวิทยาลัยกลางคัน. *วารสารการศึกษาศาสตร์*, 14(14), 68-83.
- เสรี ชัดเข้ม. (2547). การวิเคราะห์องค์ประกอบเชิงยืนยัน. *วารสารวิจัยและวัดผลการศึกษา*, 2(1), 15-42.
- อภิชาติ เสนะนันท์. (2553). *โมเดลเชิงสาเหตุของการออกกลางคันของนักเรียนชั้นมัธยมศึกษาตอนต้น สังกัดสำนักงานคณะกรรมการการศึกษาขั้นพื้นฐาน (วิทยานิพนธ์ปริญญา ดุษฎีบัณฑิต ไม่ได้ตีพิมพ์)*. มหาวิทยาลัยบูรพา, ชลบุรี.

### ภาษาอังกฤษ

- Alexander, K. L., Entwisle, D. R., & Horsey, C. (1997). From first grade forward: Early foundations of high school dropout. *Sociology of Education*, 70, 87-107.
- Alivernini, F., & Lucidi, F. (2011). Relationship between social context, self-efficacy, motivation, academic achievement, and intention to drop out of high school: longitudinal study. *The Journal of Educational Research*, 104, 241-252.
- Arce, M. E., Crespo, B., & Miguez-Alvarez, C. (2015) Higher education dropout in Spain-Particular case of Universities in Galicia. *International Education Studies*, 8(5), 247-264.
- Battin-Pearson, S., Newcomp, M. D., Abbott, R. D., Hill, K. G., Catalano, R. F., & Hawkins, J. D. (2000). Predictors of early high school dropout: A test five theory. *Journal of Education Psychology*, 92, 568-582.
- Curry, C. D. (2001). *Review of the dropout study from the University of Aarhus*. Copenhagen: Department of Computer Science.

- European Commission. (2008). *Progress toward the Lisbon objectives in education and training indicators and benchmarks 2008* (Commission staff working document). Luxembourg: Office for Official Publications of the European Communities.
- Hackman, R., & Dysinger, W. (1970). Commitment to college as a factor in student attrition. *Sociology of Education, 43*, 311-324.
- Hess, G. A., Jr., Well, E., Prindle, C., Liffman, P., & Kaplan, B. (1978). Where's room 185?: How schools can reduce their dropout problem. *Education and Urban Society, 19*(3), 330-355.
- Hickman, G. P., Bartholomew, M., Mathwing, J., & Heinrich, R. S. (2008). Differential developmental pathway of high school dropouts and graduates. *The Journal of Educational Research, 102*, 3-14.
- Munro, B. H. (1981). Dropout from higher education: Path analysis of a national sample. *American Education Research Journal, 18*(2), 133-141.
- Tinto, V. (1975). Dropout from higher education: A theoretical synthesis of recent research. *Review of Educational Research, 45*(1), 89-125.
- Troelsen, R., & Laursen, P. F. (2014). Is dropout from University dependent on national culture and policy? The case of Denmark. *European Journal of Education, 49*(4), 484-496.
- Weiner, B. (1986). *Some thoughts about feelings: Learning and motivation in the classroom*. Hillsdale, NJ: Lawrence Erlbaum Associates.
- Zvoch, K. (2006). Freshman year dropout: Interactions between student and school characteristics and student dropout status. *Journal of Education for Students Placed at Risk, 11*(1), 97-117.