

7-1-1978

## ปรัชญาภาพ

วิทยา ศรีดามา

พรรณนิต สุวรรณกุล

Follow this and additional works at: <https://digital.car.chula.ac.th/clmjjournal>



Part of the [Medicine and Health Sciences Commons](#)

---

### Recommended Citation

ศรีดามา, วิทยา and สุวรรณกุล, พรรณนิต (1978) "ปรัชญาภาพ," *Chulalongkorn Medical Journal*: Vol. 22: Iss. 3, Article 9.

DOI: <https://doi.org/10.58837/CHULA.CMJ.22.3.8>

Available at: <https://digital.car.chula.ac.th/clmjjournal/vol22/iss3/9>

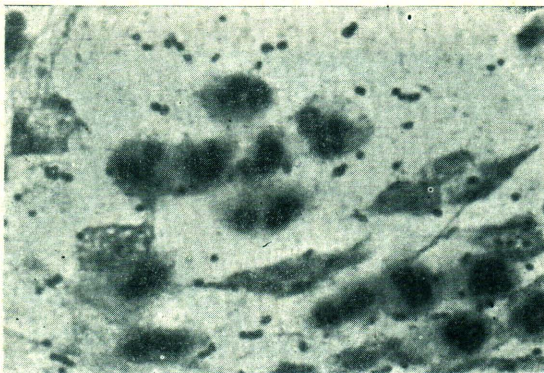
This Other is brought to you for free and open access by the Chulalongkorn Journal Online (CUJO) at Chula Digital Collections. It has been accepted for inclusion in Chulalongkorn Medical Journal by an authorized editor of Chula Digital Collections. For more information, please contact [ChulaDC@car.chula.ac.th](mailto:ChulaDC@car.chula.ac.th).

---

ยฤษณรททช

# ปฤษฎณาภาพ

ผู้ป่วยชายไทย อายุ 18 ปี มาโรงพยาบาลเรื่อง ไข้ไอและหอบมา 2 วัน ตรวจร่างกายพบว่าปอดค้ำหน้าขวาล่างเคาะทึบ ฟังไม่ได้ยินเสียงลมหายใจเข้าออก ภาพถ่ายรังสีปอดวินิจฉัยว่าเป็น lobar consolidation ย้อมเสมหะด้วยวิธี Gram พบเชื้อชนิด Gram บวกอยู่เป็นคู่ๆ



## ถาม

1. ภาพที่เห็นจากการตรวจเสมหะโดยวิธีย้อมสีนี้เพียงพอและมีส่วนช่วยในการวินิจฉัยหรือไม่ ทราบได้อย่างไรว่าไม่ใช่ น้ำลาย
2. การรักษาผู้ป่วยรายนี้ควรใช้ยาอะไร

## ตอบ

1. ภาพที่เห็นนี้เป็นลักษณะของเสมหะและข้อมูลที่ได้ก็เพียงพอและมีส่วนช่วยในการวินิจฉัย กล่าวคือ

- ก. มีเม็ดเลือดขาวชนิด neutrophils ซึ่งปนอยู่กับ alveolar macrophage
- ข. ไม่พบ epithelial cell

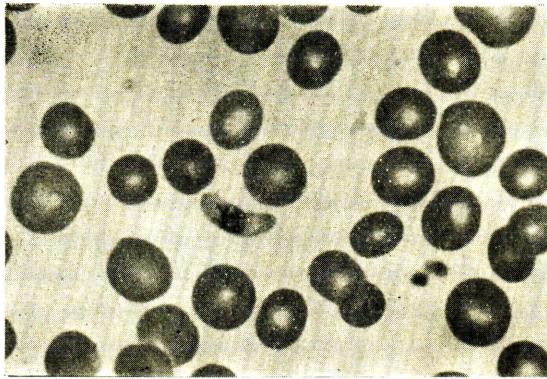
ค. มีแบคทีเรียจำนวนมากเป็นชนิดเดียวกัน มีชนิดอื่นปนน้อย ถ้าอยู่ในเม็ดเลือดขาวด้วย จะมีความสำคัญมากขึ้น

2. การย้อมเสมหะรายนี้ พบเชื้อชนิด Gram บวก อยู่เป็นคู่ๆ น่าจะเป็น diplococcal pneumoniae (streptococcus pneumoniae) การรักษาคควรให้ penicillin เช่น Seclopen 1 vial ฉีดเข้ากล้ามเนื้อละ 2 ครั้ง เข้า-เย็น ควรติดตามดูว่าผู้ป่วยมีอาการแทรกซ้อนอย่างอื่นหรือไม่ เพื่อจะได้เพิ่มขนาดและให้การรักษาเพิ่มเติมอื่นๆ ที่จำเป็น

วิทยา ศรีคามา  
พรรณพิศ สุวรรณกุล

ผู้ป่วยชายไทยอายุ 20 ปี มีประวัติเป็นไข้หนาวสั่นมา 1 เดือน ไปรักษาที่สถานีนอนามัย แพทย์บอกว่าเป็นมาลาเรีย ได้ยามากินแต่ผู้ป่วยกินไม่สม่ำเสมอ ไข้ลดลงแล้ว แต่ยังมีรู้สึกเพลียอยู่จึง มาให้แพทย์ตรวจดูอีกครั้ง

ตรวจร่างกายพบว่า ผู้ป่วยซีดเล็กน้อย คลำตับได้ 2 นิ้ว ได้ชายโครงขวาไม่เจ็บ อย่างอื่น อยู่ในเกณฑ์ปกติ ตรวจ blood film พบเชื้อมาลาเรียดังในภาพ



### ถาม

1. คนไข้รายนี้จำเป็นต้องรักษาหรือไม่
2. ถ้ารักษาจะรักษาอย่างไร

### ตอบ

ภาพที่เห็นเป็น gametocyte ของ *P. falciparum* การจะรักษาหรือไม่ต้องพิจารณาสิ่งต่อไปนี้คือ

ก. gametocyte นี้จะไม่ทำให้เกิดโรคในผู้ป่วยรายนี้ได้อีก แต่ถ้ายังคงมีปล้องมาก ผู้ป่วยรายนี้แล้วไปกัดคนอื่นจะทำให้เกิดโรคในคนอื่น

### นั้นได้

- ข. gametocyte นี้จะหายไปหมดจากเลือดของผู้ป่วยได้เอง ภายในเวลา 60-90 วัน ดังนั้น
  1. ถ้าคนไข้คนนี้ไม่ไปยังแดนมาลาเรียอีกก็ไม่ต้องรักษา เพราะจะหายไปเอง
  2. ถ้าผู้ป่วยกลับไปแดนมาลาเรียอีก อาจให้ primaquine วันละ 15 มก. base นานประมาณ 7-14 วัน เพื่อไม่ให้เป็นแหล่งเพาะโรคให้ผู้อื่น

วิทยา ศรีตามา

พรรณพิศ สุวรรณกุล