

2006-10-01

สัมภาษณ์พิเศษ : คุณโกกรสิทธิ์ วรรณสุด (ผู้ว่าการการไฟฟ้านครหลวงแห่งประเทศไทย)

Follow this and additional works at: <https://digital.car.chula.ac.th/cuej>



Part of the [Environmental Sciences Commons](#)

Recommended Citation

(2006) "สัมภาษณ์พิเศษ : คุณโกกรสิทธิ์ วรรณสุด (ผู้ว่าการการไฟฟ้านครหลวงแห่งประเทศไทย)," *Environmental Journal*: Vol. 10: Iss. 4, Article 2.

Available at: <https://digital.car.chula.ac.th/cuej/vol10/iss4/2>

This Article is brought to you for free and open access by the Chulalongkorn Journal Online (CUJO) at Chula Digital Collections. It has been accepted for inclusion in Environmental Journal by an authorized editor of Chula Digital Collections. For more information, please contact ChulaDC@car.chula.ac.th.

บทสัมภาษณ์

คุณไกรสิทธิ์ วรรณสุด

ผู้อำนวยการ



การไฟฟ้าฝ่ายผลิตแห่งประเทศไทย.....

**“ปัจจุบันและอนาคตของ กฟผ. กับการอนุรักษ์
ทรัพยากรธรรมชาติและสิ่งแวดล้อม”**

นโยบายและการทํางานของการไฟฟ้าฝ่ายผลิตแห่งประเทศไทย ที่มีต่อสังคม และสิ่งแวดล้อมของ ประเทศในปัจจุบัน

ตลอดระยะเวลาการดำเนินงานของการไฟฟ้าฝ่ายผลิตแห่งประเทศไทย (กฟผ.) ได้วางรากฐานระบบไฟฟ้าของประเทศ การจัดการด้านการผลิต การส่ง และการควบคุมระบบกำลังไฟฟ้าเพื่อตอบสนองความต้องการใช้ไฟฟ้าในชีวิตประจำวัน ธุรกิจพาณิชย์กรรม และอุตสาหกรรมที่กำลังเติบโตอย่างต่อเนื่อง กฟผ. ตระหนักถึงบทบาทและภาระหน้าที่อันสำคัญดังกล่าวจึงดำเนินกิจการด้วยความมุ่งมั่นเพื่อให้ประเทศไทยมีระบบไฟฟ้าที่มีความมั่นคงเพียงพอ กฟผ. ได้มุ่งเน้นในจุดยืนการเป็นองค์กรชั้นนำในกิจการไฟฟ้าและธุรกิจที่เกี่ยวข้องในระดับภูมิภาค โดยให้ความสำคัญกับสังคมและสิ่งแวดล้อมภายใต้เป้าหมายหลัก คือ การพัฒนาไฟฟ้าของประเทศไทย อย่างมีประสิทธิภาพ โดยมีการใช้ทรัพยากรพลังงานให้เกิดประโยชน์สูงสุด ควบคู่ไปกับการรักษาสิ่งแวดล้อม ลดผลกระทบต่อสิ่งแวดล้อมให้น้อยที่สุด และรับผิดชอบต่อสังคมโดยรวม ทั้งนี้ ได้ประกาศเป็นนโยบายสิ่งแวดล้อมของ กฟผ. เพื่อให้เกิดการปฏิบัติอย่างต่อเนื่องทั้งองค์กร

กฟผ. มีส่วนช่วยในการอนุรักษ์ทรัพยากรธรรมชาติและสิ่งแวดล้อม ะไรบ้างที่เป็นโครงการเด่นๆ และเกิดประโยชน์ต่อสังคมในภาพรวม

กฟผ. ได้ให้ความสำคัญของการอนุรักษ์ทรัพยากรธรรมชาติและสิ่งแวดล้อม รวมทั้งการพัฒนาท้องถิ่นให้มีความเจริญก้าวหน้าเกิดการพัฒนาอย่างต่อเนื่องและยั่งยืนเพื่อเป็นการตอบแทนสังคมและประเทศชาติอีกทางหนึ่ง โครงการสำคัญๆ ที่ กฟผ. ได้ดำเนินการจนประสบความสำเร็จ เช่น

• **โครงการปลูกป่าถาวรเฉลิมพระเกียรติ**

กฟผ. ได้เข้าร่วมโครงการปลูกป่าถาวรเฉลิมพระเกียรติ เนื่องในวโรกาสที่พระบาทสมเด็จพระเจ้าอยู่หัวทรงครองราชย์ เป็นปีที่ 50 ซึ่งเป็นโครงการฯ ต่อเนื่อง 16 ปี และเริ่มดำเนินงาน ตั้งแต่ปี 2537 เป็นต้นมา ภายใต้งบประมาณดำเนินการ 1,850 ล้านบาท โดยได้ดำเนินการสนับสนุนกรมป่าไม้เพื่อปลูกป่าทดแทนพื้นที่ต้นน้ำเหนือเขื่อนต่างๆ ในสภาพพื้นที่ที่เคยถูกรุดโทรมให้กลับฟื้นคืนเป็นป่าไม้ยืนต้น คิดเป็นต้นไม้มากกว่า 45 ล้านต้น และจะดำเนินการต่อไปจนครบ 384,000 ไร่ ในปี 2552



• **โครงการชีววิถีเพื่อการพัฒนาอย่างยั่งยืน**

กฟผ. ได้ริเริ่มโครงการชีววิถีเพื่อการพัฒนาอย่างยั่งยืนขึ้นในปี 2542 เพื่อสืบสานพระราชปณิธานของพระบาทสมเด็จพระเจ้าอยู่หัวในเรื่องเศรษฐกิจพอเพียง โครงการนี้ได้ส่งเสริมกิจกรรมทั้งหมด 4 ด้าน คือ การเพาะปลูก การเลี้ยงสัตว์น้ำ การปศุสัตว์ และสิ่งแวดล้อม โดยดำเนินการร่วมกับการใช้จุลินทรีย์ที่มีประสิทธิภาพ



ผลการดำเนินงานได้แก่ สำนักงานคณะกรรมการอาชีวศึกษาในการนำโครงการชีววิถีฯ ไปดำเนินการใน

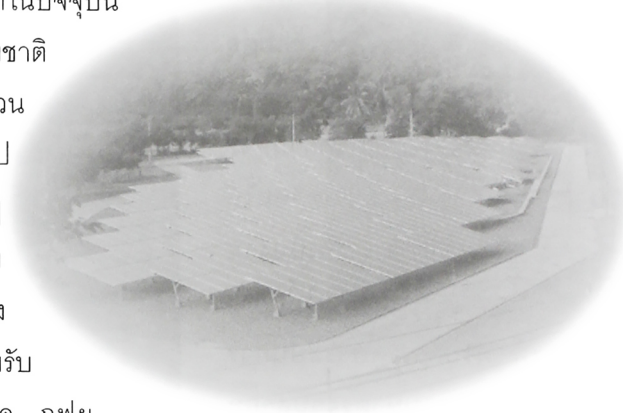
วิทยาลัยในสังกัดจำนวน 48 แห่ง โครงการบำบัดน้ำเสีย 7 คลอง ในจังหวัดสมุทรปราการ โครงการคลองสอยน้ำใส ถวายในหลวง การจัดสร้างศูนย์การเรียนรู้โครงการชีววิถี การจัดส่งจุลินทรีย์ (EM) ช่วยเหลือน้ำท่วมทางภาคใต้ และดำเนินการชีววิถีในพื้นที่ 3 จังหวัดชายแดนภาคใต้ เป็นต้น

• **โครงการห้องเรียนสีเขียว**

กฟผ. ร่วมกับหน่วยงานด้านการศึกษา 3 แห่ง ได้แก่ กระทรวงศึกษาธิการ สำนักงานศึกษากรุงเทพมหานคร และกระทรวงมหาดไทย จัดตั้งโครงการห้องเรียนสีเขียวขึ้นตั้งแต่ปี 2540 โดยมีมุ่งหวังที่จะปลูกฝังทัศนคติและค่านิยมในการประหยัดไฟฟ้าแก่เยาวชนตั้งแต่ระดับอนุบาลจนถึงประถมศึกษาผ่านระบบการศึกษาของประเทศ โดย กฟผ. ให้การสนับสนุนเรื่องสื่ออุปกรณ์การเรียนการสอนด้านพลังงานและสิ่งแวดล้อมในห้องเรียน ด้านการบำรุงรักษาอุปกรณ์ และการจัดกิจกรรมเสริม เพื่อให้นักเรียนตระหนักถึงคุณค่าของพลังงานและรู้จักใช้ไฟฟ้าอย่างมีคุณค่าและมีประสิทธิภาพ การดำเนินงานจนถึงปี 2548 มีห้องเรียนสีเขียวในโรงเรียนต่างๆ ทั้งระดับประถมและมัธยมศึกษาทั่วประเทศจำนวน 430 ห้อง

สถานการณ์ด้านพลังงานทดแทนได้รับตีความสนใจจากประชาชนเป็นอย่างมาก กฟผ. มีนโยบายในเรื่องนี้อย่างไร

เชื้อเพลิงที่ใช้สำหรับการผลิตกระแสไฟฟ้าในปัจจุบัน โดยสัดส่วนของการใช้อยู่ที่ น้ำมัน 5.57% ก๊าซธรรมชาติ 68.56% และถ่านหิน 17.64% ซึ่งเชื้อเพลิงเหล่านี้ล้วนเป็นทรัพยากรที่ใช้แล้วจะมีปริมาณลดลงและหมดไปในที่สุด ประกอบกับราคาเชื้อเพลิงที่สูงขึ้นเรื่อยๆ การแสวงหาแหล่งพลังงานอื่นๆ ที่จะไม่ส่งผลกระทบต่อสิ่งแวดล้อมมาทดแทน จึงเป็นภารกิจที่สำคัญของ กฟผ. ที่ได้ดำเนินงานมาอย่างต่อเนื่อง และเพื่อตอบสนองนโยบายและยุทธศาสตร์ด้านพลังงานของรัฐบาล กฟผ.



ได้จัดทำแผนพัฒนาโรงไฟฟ้าพลังงานหมุนเวียน แล้วเสร็จในปี 2548 เพื่อส่งเสริมให้เกิดการใช้พลังงานหมุนเวียนในทุกภาคส่วน โดยในภาคอุตสาหกรรมได้กำหนดให้ร้อยละ 5 ของกำลังผลิตไฟฟ้าที่จะก่อสร้างใหม่ จะต้องมาจากเชื้อเพลิงหมุนเวียนหรือพลังงานทดแทน ซึ่งตามแผนพัฒนากำลังผลิตไฟฟ้า พ.ศ. 2547-2558 มีการก่อสร้างโรงไฟฟ้าใหม่ที่ใช้เชื้อเพลิงฟอสซิล จำนวน 4 แห่ง มีกำลังผลิตรวม 2,800 เมกะวัตต์ กฟผ. จึงได้วางแผนพัฒนาและจัดหาพลังงานไฟฟ้า



จากพลังงานหมุนเวียน กำลังผลิตรวม 140 เมกะวัตต์ บนพื้นฐานด้านศักยภาพของแหล่งพลังงานหมุนเวียนที่สามารถจัดหาได้ในช่วงเวลาที่สอดคล้องกับการกำหนดการผลิตไฟฟ้าเข้าระบบของโรงไฟฟ้าฟอสซิลใหม่ รวมทั้งการคำนึงถึงผลกระทบต่อสิ่งแวดล้อม ความคุ้มค่าและความหลากหลายชนิดของพลังงานหมุนเวียน ในส่วนที่ กฟผ. จะดำเนินการเองประกอบด้วย โรงไฟฟ้าพลังน้ำขนาดเล็ก กำลังผลิต 77 เมกะวัตต์

ระบบผลิตไฟฟ้าจากเซลล์แสงอาทิตย์ กำลังผลิตรวม 1 เมกะวัตต์ ที่เหลือจะรับซื้อจากภาคเอกชนในส่วนของโรงไฟฟ้าชีวมวล จำนวน 36 เมกะวัตต์ และจากโรงไฟฟ้าขยะ จำนวน 21 เมกะวัตต์

สถานการณ์น้ำในเขื่อนต่างๆ ของ กฟผ. สำหรับผลิตกระแสไฟฟ้าขณะนี้เป็นอย่างไร และอนาคต กฟผ. มีโครงการความร่วมมือระหว่างประเทศเพื่อนบ้านในการพัฒนาพลังงานน้ำเพื่อผลิตกระแสไฟฟ้าอย่างไร

ปัจจุบันปริมาณน้ำในอ่างเก็บน้ำเขื่อนต่างๆ ของ กฟผ. มีปริมาณน้ำอย่างเพียงพอสำหรับการผลิตกระแสไฟฟ้า และการจัดสรรน้ำสำหรับพื้นที่ชลประทานทำนน้ำแก่เกษตรกรและการบรรเทาอุทกภัย ส่วนโครงการพัฒนาพลังงานน้ำกับประเทศเพื่อนบ้านนั้น กฟผ. มีแนวความคิดที่จะร่วมมือกับประเทศเพื่อนบ้าน ทั้งประเทศพม่า ลาว และกัมพูชา

ก้าวต่อไปสำหรับอนาคตของการดำเนินงานด้านการอนุรักษ์ทรัพยากรธรรมชาติและสิ่งแวดล้อมของ กฟผ. จะเป็นอย่างไร

กฟผ. ตระหนักดีว่า การผลิตกระแสไฟฟ้าย่อมก่อให้เกิดผลกระทบต่อสิ่งแวดล้อมไม่มากก็น้อย อย่างไรก็ตาม สำหรับก้าวต่อไปนั้น กฟผ. พยายามที่จะลดผลกระทบที่เกิดขึ้นต่อสิ่งแวดล้อมให้น้อยที่สุด โดยมุ่งมั่นให้การดำเนินงานด้านการจัดการสิ่งแวดล้อมเป็นไปอย่างมีประสิทธิภาพ ด้วยการรักษาระบบการจัดการสิ่งแวดล้อมตามมาตรฐานสากลอย่างต่อเนื่อง ควบคุมคุณภาพสิ่งแวดล้อม



ให้เป็นไปตามมาตรฐาน ตลอดจนส่งเสริมและพัฒนาการใช้พลังงานทดแทน ภายใต้กรอบแนวทางของ “การผลิตพลังงานไฟฟ้าอย่างยั่งยืน” กฟผ. จะมุ่งมั่นพัฒนาธุรกิจและรับใช้สังคมส่วนรวมไปพร้อมกันด้วยการสร้างความเข้าใจและสนับสนุนการมีส่วนร่วมของชุมชนต่อกิจกรรมของ กฟผ. โดยเฉพาะอย่างยิ่งการส่งเสริมและพัฒนาแหล่งเรียนรู้ด้านสิ่งแวดล้อมทั้งภายในและภายนอก กฟผ. เพื่อให้ประชาชนในสังคมเกิดความตระหนักต่อการอนุรักษ์พลังงานและการรักษาสิ่งแวดล้อมไปพร้อมกัน

