

2020-09-01

"ทุกคนเรียนจรรยา ได้ ถ้าใจมุ่งมั่น" ออกแบบการเรียนการสอนในวิถีปกติใหม่และโลกใหม่

ชาริชาต สถาปิตานนท์

Follow this and additional works at: <https://digital.car.chula.ac.th/jamjuree>



Part of the [Social and Behavioral Sciences Commons](#)

Recommended Citation

สถาปิตานนท์, ชาริชาต (2020) ""ทุกคนเรียนจรรยา ได้ ถ้าใจมุ่งมั่น" ออกแบบการเรียนการสอนในวิถีปกติใหม่และโลกใหม่," *Jamjuree Journal*: Vol. 22: Iss. 3, Article 3.

DOI: [10.58837/CHULA.JAMJUREE.22.3.3](https://doi.org/10.58837/CHULA.JAMJUREE.22.3.3)

Available at: <https://digital.car.chula.ac.th/jamjuree/vol22/iss3/3>

This Article is brought to you for free and open access by the Chulalongkorn Journal Online (CUJO) at Chula Digital Collections. It has been accepted for inclusion in Jamjuree Journal by an authorized editor of Chula Digital Collections. For more information, please contact ChulaDC@car.chula.ac.th.

"ทุกคนเรียนจุฬาฯ ได้ ถ้าใจมุ่งมั่น"

ออกแบบการเรียนการสอนในวิถีปกติใหม่และโลกใหม่

ศาสตราจารย์ ดร.ปาริชาติ สถาปิตานนท์

รองอธิการบดี ด้านวิชาการและการเชื่อมโยงกับสังคม จุฬาลงกรณ์มหาวิทยาลัย



บริบทของโลกและของประเทศไทยในปัจจุบัน ย่อมมีผลต่อการเชื่อมโยงการเรียนการสอนของสถาบันการศึกษาในหลายมิติด้วยกัน นับเป็นความท้าทายในการนำองค์ความรู้ไปสู่การแก้ปัญหาและพัฒนาสังคมส่วนรวมให้เกิดประสิทธิภาพ อีกทั้งให้เกิดการรับรู้ผลในวงกว้าง

สำหรับงานด้านวิชาการในวันนี้ คำถามแรกที่ต้องถามก็คือ "เพื่อใคร" แล้วเส้นทางก้าวเดินจะ "ไปอย่างไรต่อ" หากพิจารณากระบวนการเรียนการสอนของจุฬาฯ การโฟกัสไปยังหลักสูตรการเรียนการสอนในระดับปริญญาตรี โท เอก ก็ยังเป็นส่วนสำคัญ ถามว่าวันนี้ จุฬาฯ ยังคง Move ในส่วนนี้อยู่ไหม ก็ตอบได้ว่า "แน่นอน"

ทว่าในเรื่องของการปรับตัวท่ามกลางโลกที่พลิกผัน จุฬาฯ ได้ออกแบบชุดวิชาสำหรับการเรียนการสอนให้เข้ากับบริบทแวดล้อมของโลกที่เปลี่ยนแปลงไป คู่ขนานไปกับความคาดหวังของสังคม และสามารถยืดหยุ่นปรับตัวได้ แม้กระทั่งในสถานการณ์ที่คุกคามอย่างเฉียบพลัน อย่างการแพร่ระบาดของโควิด-19

แน่นอนว่าด้านหนึ่ง คือ วิชาการก็หมุนไป แต่สิ่งที่ท้าทายมากคือเรื่องของรูปแบบการจัดการเรียนการสอน ซึ่งมันไม่สามารถที่จะกลับไปเหมือนเดิมได้ อีกทั้งยังไม่สามารถแก้ไขกันได้อย่างจริงจังจริงจัง รวมไปถึงการเชื่อมร้อยระหว่างศาสตร์ ไม่มีใครทราบว่าเรื่องของโควิด-19 จะมีวัคซีนเข้ามา แล้วเกิดภูมิคุ้มกันได้มากน้อยรวดเร็วแค่ไหน

"GenEd" จัดสำหรับใหม่วิชาพื้นฐาน

ภายใต้ความท้าทายของโลกใหม่ จุฬาฯ มีกลุ่มวิชากลุ่มหนึ่งที่เรียกว่า General Education (GenEd) หรือการศึกษาทั่วไป ที่มีทั้งหลักสูตรภาษาไทยและภาษาอังกฤษ

เราเชื่อว่าคนที่จะใช้ชีวิตบนโลกใบนี้ ไม่จำเป็นต้องเรียนแต่เฉพาะสิ่งที่เขาต้องใช้ทำมาหากินในวิชาชีพ แต่เขาสามารถที่จะเลือกเรียนรู้ในสิ่งที่เขาสนใจ ที่จะทำให้เขามีคุณภาพชีวิตที่ดีขึ้น เป็นคนที่อยู่ในสังคมสมัยใหม่ได้อย่างเหมาะสม และเติมเต็มคุณค่าความเป็นคนอย่างหลากหลายมิติ

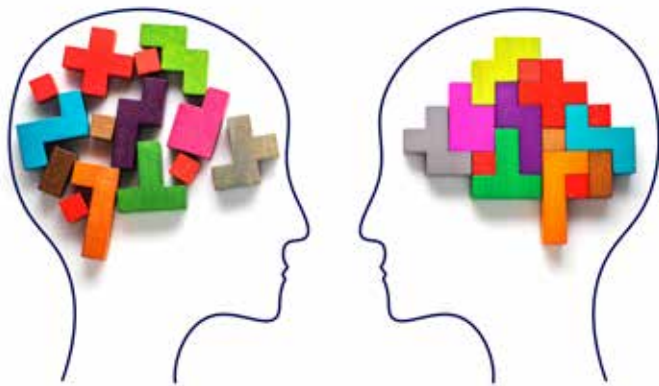
เรื่องนี้งานวิชาการจะทำหน้าที่สนับสนุนให้เครือข่ายซึ่งมีการพัฒนาตัววิชาใหม่ๆ สามารถที่จะทำงานได้ เกื้อกูลซึ่งกันและกัน เราชวนอาจารย์มาทำวิชาใหม่ๆ ที่เด็กอยากเรียนและอินเทอร์เน็ต อะไรซึ่งเป็นสิ่งที่เด็กสนใจ ทั้งในกลุ่มมนุษยศาสตร์ สังคมศาสตร์ วิทยาศาสตร์ คณิตศาสตร์ สหศาสตร์ และกลุ่มทักษะของศตวรรษที่ 21

ตัวอย่างเช่น หากปัญหา คือ เราสื่อสารกับคนอื่น ไม่รู้เรื่อง รายวิชาอย่าง การนำเสนออย่างมืออาชีพ ก็จะเป็นตัวตอบโจทย์ ปิดช่องว่างระหว่างเรากับคนอื่น ซึ่งเนื้อหาของวิชาจะออกแบบให้ผู้เรียนสามารถถึงความ เป็นตัวตน บุคลิกภาพ การแสดงออกทั้งภาษา กายตา อวัจนภาษาทั้งหลาย มาประกอบกับการนำเสนอ ข้อมูลอย่างเป็นระบบ เพื่อให้ข้อมูลทางวิชาการสามารถนำไปใช้ได้ และนำไปใช้ในการประกอบอาชีพได้ไม่ว่า จะอยู่ในโลกธุรกิจหรือลงไปในสังคมภาคต่างๆ

หนึ่งในรายวิชากลุ่มนี้ มีวิชาที่เชื่อมโยงเรื่องการ สื่อสาร และระบบเทคโนโลยีรอบตัว ก็เป็นที่นิยมมากๆ นั่นก็คือ Paragraph Writing, Data Science หรือการดึงข้อมูลด้วยกระบวนการเชิงวิทยาศาสตร์มาบริหารจัดการตัวชุดข้อมูลขนาดใหญ่เพื่อนำเสนอข้อมูลออกมาให้เห็นเป็นภาพเพื่อประกอบการตัดสินใจได้

เด็กบางกลุ่มที่สนใจเรื่องอาหาร เรื่องโภชนาการ ออกกำลังกายแข็งแรง ก็จะมีรายวิชาที่ว่าด้วยพฤติกรรม ผู้บริโภค ทักษะเรื่องอาหารที่ถูกหลักโภชนาการ ล่าสุดที่สร้างความฮือฮาคือวิชา How to Mob ซึ่งทำให้อย่างน้อยผู้เรียนได้รู้กฎหมาย เข้าใจเรื่องสิทธิ เสรีภาพในการแสดงออก ไม่ละเมิดสิทธิผู้อื่น และเข้าใจ การเปลี่ยนแปลงของกฎหมายสมัยใหม่ หรือถ้าชอบดูหนังฟังเพลง ก็จะมีรายวิชาเรียนรู้ผ่านภาพยนตร์ เป็นต้น บางรายวิชาที่ได้รับความนิยมก็จะมีการจัดทำ waiting list โดยทุกๆ ก่อนเปิดภาคเรียนเราจะมีการจัด GenEd Fair เป็นประจำทุกปี เพื่อให้เด็กได้ขอวิชาที่ใช่

“ที่สร้างความฮือฮาคือ วิชา How to Mob ซึ่งทำให้อย่างน้อย ผู้เรียนได้ รู้กฎหมาย เข้าใจเรื่องสิทธิ เสรีภาพในการแสดงออก ไม่ละเมิดสิทธิผู้อื่น



ภายใต้การกำกับของสำนักงานคณะกรรมการการอุดมศึกษา กระทรวงศึกษาธิการ กำหนดให้หลักสูตรปริญญาตรีทุกหลักสูตร ต้องมีองค์ประกอบกลุ่มวิชาการศึกษาทั่วไป หรือ GenEd จำนวน 30 หน่วยกิตเป็น อย่างน้อย นิสิตจะเรียนมากกว่านี้ก็ได้ และทักษะในวิชาเหล่านี้เขาอาจจะไม่ได้ อยากรเรียนกับอาจารย์จุฬา เท่านั้น แต่อยาก จะเรียนกับผู้ที่เก่งกาจสามารถในโลก จุฬา ก็จะมีเครือข่ายความร่วมมือกับมหาวิทยาลัย ในเอเชียแปซิฟิก หรือ The Association of Pacific Rim Universities (APRU) ทำให้สามารถจะเลือกข้ามไปเรียนวิชาใน มหาวิทยาลัยต่างประเทศได้ด้วย

จุฬาฯ ในฐานะแม่ทัพใหญ่ของ GenEd ในไทยยังได้เตรียมพร้อมสำหรับในอนาคต สำหรับให้สถาบัน ที่ไม่ได้เป็นสหศาสตร์ แต่เป็นเฉพาะด้าน ที่จะสามารถเข้ามาเลือกเรียน GenEd กับชาวจุฬาฯ ได้ และยังคงมี การเตรียมกลุ่มวิชานี้ไปสู่แพลตฟอร์มออนไลน์ด้วย

ทั้งนี้ วิชา GenEd ของแต่ละมหาวิทยาลัยไม่จำเป็นต้องเหมือนกัน เพื่อที่จะเป็นทางเลือกในการ แลกเปลี่ยนเรียนรู้กันได้มากขึ้นในอนาคต

อันที่จริงแล้ว รายวิชาการศึกษาทั่วไปในอดีตเรียกว่าเป็นกลุ่ม "วิชาพื้นฐาน" แต่เป็นการนำมาทำสำหรับ ให้หลากหลายมากขึ้น ให้ตอบโจทย์ผู้เรียน ให้เขาสนุก ให้เขาเกิดประโยชน์ และร่วมกันดึงศักยภาพรวมออกมา ให้เกิดพลัง เกิดประโยชน์สูงสุด

หากถามว่าในทีมอาจารย์ซึ่งร่วมกันพัฒนาชุดวิชานี้ เราต้องการไปถึงไหนต่อ เราต้องการที่จะคัดสรร ชุดวิชาเหล่านี้เพื่อตอบโจทย์คนที่ตื่นตัวกับการเรียนรู้ ทั้งนี้อดีตเท่า นี้สัปดาห์ปัจจุบัน และผู้สนใจ ในการเข้ามาเรียนรู้ กับจุฬาฯ ได้เช่นเดียวกัน

การจัดการศึกษาแบบอิงผลลัพธ์การเรียนรู้ (Outcome-based Education)

Why	พิจารณาว่าจะประเมินผู้เรียนเพื่อวัตถุประสงค์อะไร จะเป็น Formative Assessment หรือ Summative Assessment
What	พิจารณาว่าจะประเมินอะไรในตัวผู้เรียน - ความรู้ (K) หรือ ทักษะ (S) หรือ ทักษะ (A) - และจะประเมินในระดับใด
How	พิจารณาเลือกใช้เครื่องมือประเมินผลผู้เรียนที่เหมาะสมกับสิ่งที่วัด และระดับที่จะวัด
By Whom	พิจารณาว่าใครจะเป็นผู้ประเมินผู้เรียน เช่น อาจารย์ ผู้เรียนด้วยกันเอง เจ้าหน้าที่ เป็นต้น
When	พิจารณาว่าจะประเมินในช่วงเวลาใด เช่น ก่อนเรียน ระหว่างเรียน หรือหลังเรียน
Where	พิจารณาเลือกสถานที่ที่จะใช้ประเมินผู้เรียน เช่น ในห้องสอบ ผ่านระบบ LMS หรือแบบออนไลน์

ใครก็เรียนจุฬาฯ ได้ ไม่ใช่แค่ศิษย์

เป้าหมายที่ชัดเจนอันหนึ่งของจุฬาฯ คือเรากำลังมองตนเองเป็นพื้นที่สำหรับทุกๆ คนในการเข้ามาสู่กระบวนการเรียนรู้

เนื่องจากการจะเข้าสู่หลักสูตรที่เป็นดีกรี เขาต้องมีคุณสมบัติ มีเกณฑ์มาตรฐานที่เขาต้องผ่าน เขาถึงจะมีสิทธิที่จะเข้ามาเรียน ในขณะที่เดียวกันก็ต้องมีการแข่งขันสูง แต่นั่นไม่ได้หมายความว่าการศึกษาที่เขาเข้ามาตรงนี้ไม่ได้ เขาจะไม่มีสิทธิเรียนที่จุฬาฯ เขาก็ยังสามารถเรียนกับจุฬาฯ ผ่าน Chula MOOC หรือผ่าน CU VIP ได้

CU VIP (Chulalongkorn University Values Integration Program) เป็นหลักสูตรเสริมการศึกษาทั่วไประยะสั้น วิชาแบบเรียนเจอหน้าในเวลา 2-3 ชั่วโมง สำหรับคนทั่วไปที่สนใจอยากเรียนร่วมกันกับคณาจารย์และนิสิตจุฬาฯ

ส่วน Chula MOOC นับเป็น mass online platform ที่เรียนได้ Anywhere แต่ยังไม่เป็น Anytime ครบในทุกวิชา เปิดคอร์สเป็นช่วงๆ ซึ่งจะมีชุดความรู้อีกมากมายที่เราจะชวนให้อาจารย์และผู้สนใจให้มาลงทุนและพัฒนาตัวชุด Chula MOOC ขึ้น บางเรื่องที่เราอาจไม่ได้คิดว่าจะมีเรียนอย่าง ภาษาอาหรับ หรือ Data Science ทั้งนี้ทั้งนั้นเป็นกลุ่มความรู้ในระดับพื้นฐาน ที่คุณเข้ามาเรียนได้ผ่านตัว Mobile Device ของคุณนี้แหละ เรียนได้ทุกคน ทั้งเด็ก ผู้ใหญ่ ที่เข้าถึงตัวระบบ และมีความสามารถที่จะกรอกข้อมูลผ่านระบบดิจิทัล พร้อมกับการสอบและรับประกาศนียบัตรเป็น e-Certificate

ความปกติใหม่ ไม่ใช่ความผิดปกติ

จุฬาฯ ซึ่งมีข้อตกลงในการแลกเปลี่ยนการเรียนการสอนร่วมกันกับ APRU เกิดจากความคิดว่า ในเมื่อโควิด-19 มา เราไม่สามารถเดินทางไปแลกเปลี่ยนยังต่างประเทศได้แบบเทอมต่อเทอม ตรงนี้วิชาการก็ร่วมมือกับนานาชาติ เปิดชุดวิชาที่อยู่ในกลุ่ม GenEd ให้เด็กในต่างประเทศสามารถจะเรียนกับเราได้ ผ่านการสอนสดเป็น Virtual Exchange ในขณะเดียวกันเด็กของเราก็สามารถจะไปเลือกเรียนของต่างประเทศที่เขาเปิดให้เราเรียนได้ในเครือข่ายด้วย เราได้เริ่มต้นโครงการนี้ไปแล้วในภาคการศึกษาที่ผ่านมาในปี 2563

เป็นจังหวะและโอกาสเล็กๆ ภายใต้อัจฉริยภาพของสถานการณ์ ที่การเดินทางไปไม่ได้ ทำให้การเปิดห้องเรียนเสมือนจริงเกิดขึ้น จากคำถามที่ว่า จะทำอย่างไรให้ "เราเจอกันข้ามโลกได้" ในจังหวะที่โควิดหยุดโลกทำให้การเดินทางทำข้ามพรมแดนทำไม่ได้ แต่การเดินทางลัดผ่านนิ้วมือและระบบอินเทอร์เน็ต บวกกับความตั้งใจแน่วแน่ในการแสวงหาความรู้ เพื่อประโยชน์สุข และเติมเต็มคุณค่าความเป็นคน เป็นสิ่งที่ยังทำได้ และพึงต้องร่วมกันทำในโลกใบนี้ ในวันที่ปรัชญาของการศึกษาทั่วไปหรือของ GenEd ขยายข้ามพรมแดนแบบไม่มีขีดจำกัดในด้านเวลาหรือสถานที่

ผู้เรียนจะได้เติมเต็มความรู้ในสิ่งที่จุดประกายให้เขาอยากหาคำตอบ หน้าที่ของสถานศึกษาอย่างจุฬาฯ คือ การพัฒนาตัวความรู้ของเขาเพื่อจะตอบความสนใจของเขา ตอบโจทย์ร่วมสมัย หรือมีส่วนร่วมในเรื่องที่ "จำเป็น" ต่อการเพิ่มคุณค่าความเป็นคนในการดำรงชีวิตในโลกสมัยใหม่ที่ซับซ้อน

โลกที่เป็นอยู่ปัจจุบันเป็นความปกติใหม่ ไม่ใช่ความผิดปกติ เราเพียงต้องมีกระบวนการในการhren หรือสื่อสารกับผู้สอนและผู้เรียนให้มากขึ้นในความเปลี่ยนแปลงนี้ จุฬาฯ เตรียมในส่วนของการสร้างเชิงระบบ จะมีหน่วยของจุฬาฯ ที่ทำงานตรงนี้อย่าง Active ได้แก่ ศูนย์นวัตกรรมการเรียนรู้ (Learning Innovation Center - LIC) ซึ่งให้การสนับสนุนในเชิงทุนวิจัยสำหรับคณาจารย์ ในการทดลองพัฒนารูปแบบแนวทางการจัดการเรียนการสอนในแบบใหม่ รวมไปถึงการทดลองในการสร้างระบบในการสนับสนุนการจัดการเรียนการสอนที่อยู่บนโลกเสมือนจริง ตัวผลิตภัณฑ์ที่เด่นของเราคือแพลตฟอร์ม CourseVille หรือระบบจัดการเรียนการสอนออนไลน์ซึ่งสร้างโดยทีมอาจารย์จากคณะวิศวกรรมศาสตร์ จุฬาฯ

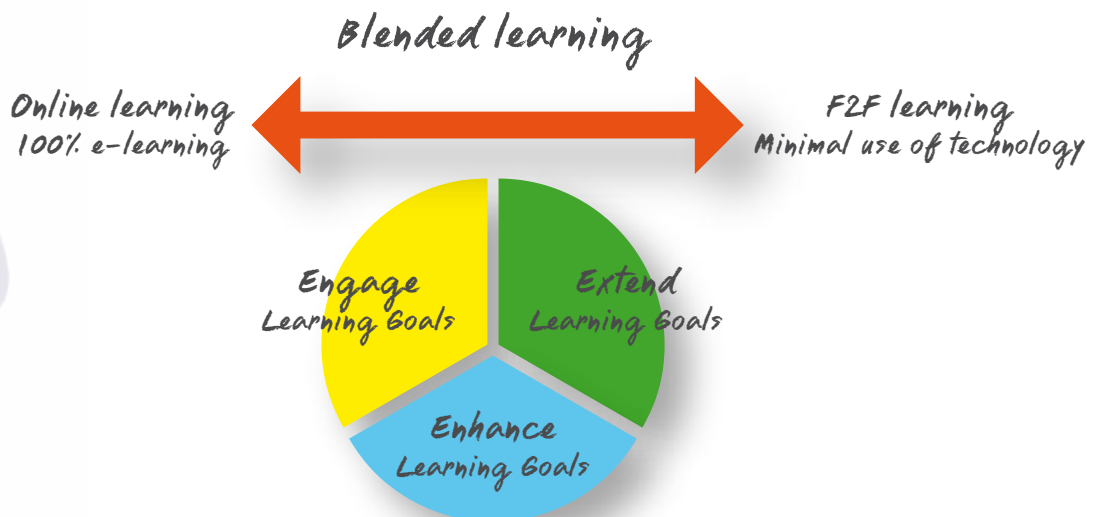
เราคิดว่าเด็กในปัจจุบันโตมากับโลกของดิจิทัล เราคิดว่าตัวผู้ใหญ่เองจะเข้าไปมีส่วนร่วมกันกับเด็กได้ ก็จะต้องผ่านแพลตฟอร์มของตัวดิจิทัล จุฬาฯ โดย รองศาสตราจารย์ ดร.อติวงศ์ สุชาโต และทีมในภาควิชาวิศวกรรมคอมพิวเตอร์ ได้ผลิตระบบการจัดการเรียนการสอน LMS (Learning Management System) นี้ ให้เป็นแพลตฟอร์มที่เด็กสามารถ Log in เข้ามาใช้ อาจารย์ Log in เข้ามาสอนการบ้าน ประกาศตารางเรียน ประกาศเรื่องการนัดส่งงาน Assign ให้นักันคว่า ฯลฯ

เราลงทุนไปในจุดนี้ควบคู่ไปกับการสนับสนุนในการรับกับแพลตฟอร์มมาตรฐานระดับโลกที่จะเข้ามาในอนาคต เพื่อให้เป็นทางเลือกให้กับอาจารย์ว่าจะใช้ของจุฬาฯ เองหรือของระดับนานาชาติ ในขณะที่เดียวกันก็พัฒนาในตัวของจุฬาฯ เองให้ตอบโจทย์และเข้ากันกับวิธีการจัดการเรียนการสอนแบบไทยๆ เราได้ดำเนินการมาก่อนที่จะเกิดการแพร่ระบาดของโควิด-19 และเมื่อไวรัสมา เราก้ Plug in ตัวโปรแกรมการจัดการเรียนการสอนระดับนานาชาติเข้ามาด้วย ไม่ว่าจะเป็นแพลตฟอร์มที่เรารู้จักกันอยู่แล้วอย่าง Zoom หรือ Microsoft Teams ฯลฯ อาจารย์ก็จะเลือกใช้สิ่งที่ดีที่สุด ให้เกิดประสิทธิภาพมากที่สุดทั้งต่อตัวผู้เรียน ทั้งคุณภาพของการเรียนรู้ และผลที่จะเกิดขึ้นทั้งกับผู้เรียน ผู้สอน และองค์ความรู้ทั้งหมด นี่คือตัวฐาน

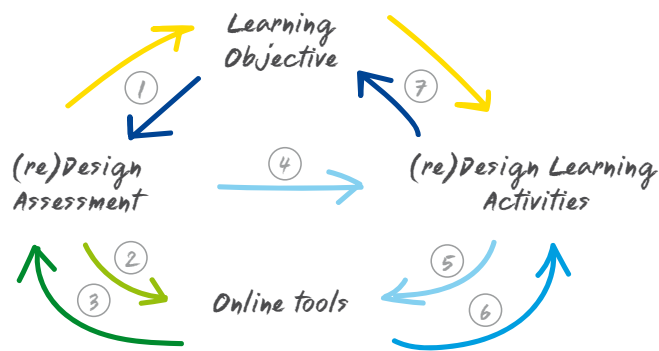
นับว่าโชคดีที่เรามีแพลตฟอร์มและมีการทดลองในพื้นที่ออนไลน์ก่อนที่โควิด-19 จะมา การปรับตัวไปสู่ออนไลน์จึงสามารถจะเกิดขึ้นได้อย่างรวดเร็ว แต่เราเชื่อว่าไม่มีคำว่าเพอร์เฟกต์ มีแต่คำว่า จะทำอย่างไร จึงจะมีพื้นที่สำหรับการพัฒนาเพื่อให้มันดียิ่งขึ้น

การเปิดภาคการศึกษาเดือนมกราคม 2564 นี้ แน่แน่นอนว่าแม้โควิดจะบีบบังคับให้เส้นทางการเรียนยังคงอยู่บนโลกออนไลน์ แต่เราก็เชื่อว่า การพัฒนานวัตกรรมด้านการสอน และเทคโนโลยีการสอนจะสร้างบรรยากาศที่จะมาเติมเต็มกระบวนการเรียนรู้ให้บรรลุวัตถุประสงค์รายวิชาให้ได้เต็มที่ในมาตรฐานเดียวกับสถาบันอุดมศึกษาชั้นนำของโลก

การเรียนรู้แบบผสมผสาน (Blended learning)



การออกแบบการสอนแบบผสมผสานและออนไลน์



ทิศทางของโลกที่เราต้องไป

อย่างไรก็ดี กิจกรรมเสริมหลักสูตร เป็นอีกเรื่องหนึ่งที่ต้องมี เพราะเราเชื่อว่าจะต้องไม่เป็นการเรียนในห้องเรียนเท่านั้น ต้องควบคู่ไปกับกิจกรรมนอกห้องเรียนที่เราเรียก Campus Life

การเรียนรู้สามารถจะผ่านแพลตฟอร์มผ่าน Device ได้สารพัด แต่การที่เราจะได้สัมผัสบรรยากาศการทำงานร่วมกันกับเพื่อนนิสิตด้วยกัน ทำกิจกรรมต่างๆ ด้วยกันก็เป็นสิ่งสำคัญ เรายอมรับว่าโควิด-19 มาในช่วงแรกมันเกิดสภาพที่เรียกว่า Shock แล้วทุกอย่างลงไปออนไลน์ 100% แต่หลังจากนั้น งานในเรื่ององค์ความรู้ในเรื่องโควิด-19 และมาตรการต่างๆ เริ่มชัดเจน จุฬาฯ ก็ได้มีการจัดทำตัวระเบียบเพื่อให้นักเรียนการสอนยืดหยุ่น เด็กกับอาจารย์สามารถจะกลับมาเจอกันได้ กับเพื่อนก็สามารถมาเจอกันได้ ความรู้ไม่ใช่แค่จากสถาบันออกไป แต่เป็นการปฏิสัมพันธ์ซึ่งกันและกัน

แล้วสิ่งที่จะเป็น Campus Activities ก็จะมีกลับมาโดยที่เราหวังว่าถ้าโควิด-19 ไม่กลับมาหาเราเร็ว มาตรการเว้นระยะห่างต่างๆ การเคร่งครัดในตัวกฎระเบียบ คาดมาส์ก ล้างมือ วัคซีนหมุ่ก็จะทำให้เขาสามารถกลับมาใช้ชีวิตได้ในแบบปกติใหม่

เมื่อกล่าวถึงวิธีการเข้าถึงความรู้ ความรู้มีหลายแบบ แบบ How to อาจไม่จำเป็นต้องมาเรียนถึงที่ แต่ความรู้ที่ต้องมีการคิด วิเคราะห์ ทดลอง เทียบกับความรู้อื่นๆ ที่มีอยู่ในโลก แล้วสร้างผ่านชุมชนของผู้ที่สนใจใฝ่รู้ในเรื่องนั้นๆ ยังคงมีความจำเป็นต้องมาเรียนรู้ร่วมกันอยู่

ในช่วงหนึ่งแค่พูดคำว่า Go Online คนก็เอียนแล้ว เด็กก็อยากกลับมา อาจารย์ก็อยากกลับมา เราก็อยากให้เด็กกลับมา คำถามคือ คงจะกลับมาไม่ได้เต็ม 100 แต่จะกลับมาอย่างไรถึงจะคงคำว่าปลอดภัยร่วมกันได้

มีคนตั้งคำถามด้วยว่า ในโลกใหม่ จำเป็นไหมที่คนจะต้องมีปริญญา เราเห็นว่าตราบใดที่คนยังอยากสมัครเรียนที่เรา ก็แสดงว่าคนยังเห็นความสำคัญตรงนี้อยู่ แต่เรายังเชื่อว่าต้องมีโอกาสที่เราจะเป็นตัวเลือกเสริมให้เขา เราถึงได้เตรียมการในเรื่อง Options ที่เป็นแบบ Non-Degree Programs โดยการร่วมมือกันกับทั้งคณาจารย์ ภาควิชาชีพ หรือสมาคมศิษย์เก่าในการผลิตชุดความรู้ขึ้นมา

เรากำลังเตรียมระบบ Credit Bank และ Credit Transfer คือเมื่อคุณมาเรียน คุณมาสะสมไว้ เราจะเอามันเป็นส่วนหนึ่งในการที่จะเข้ามาศึกษาในอนาคตได้ หรือการที่เก็บรอไว้จะไม่เรียนในบางวิชาได้

นอกจากนี้ยังมีหลักสูตร 4 ปี 2 ปริญญา โดยจะเป็นปริญญาจากจุฬาฯ และปริญญาจากมหาวิทยาลัยคู่สัญญาในต่างประเทศ หรือหลักสูตรเรียน 6 ปี ได้ทั้งปริญญาตรีและโทในสายที่ต่างกัน เป็น Double Degree เป็นต้น ทั้งหมดสร้างทางเลือกและความยืดหยุ่น

นี่คือทิศทางของโลกที่เราต้องไป

เกี่ยวกับ ศาสตราจารย์ ดร.ปาริชาติ สถาปิตานนท์

- จบการศึกษาปริญญาตรี อักษรศาสตร์ สาขาภาษาเยอรมัน จุฬาลงกรณ์มหาวิทยาลัย พ.ศ. 2532
- ปริญญาโท สาขานิเทศศาสตร์พัฒนากิจ จุฬาลงกรณ์มหาวิทยาลัย พ.ศ. 2534
- ปริญญาเอก International & Intercultural Development Communication จากมหาวิทยาลัยโอไฮโอ สหรัฐอเมริกา พ.ศ. 2538
- อดีตกรรมการสภาวิจัยแห่งชาติ สาขาสารสนเทศและนิเทศศาสตร์ และอดีตนายกสมาคมลัทธิมนุษยศาสตร์แห่งประเทศไทย



จาก Outcome-Based Education ในไทย กระเพื่อมสู่หลักสูตรอุดมศึกษาในปัจจุบัน

ผู้ช่วยศาสตราจารย์ ทันตแพทย์ ดร.ศุภชัย ชื่นจิตรรวบ

ผู้ช่วยอธิการบดี งานด้านวิชาการ การเรียนการสอน และประกัน
คุณภาพหลักสูตร จุฬาลงกรณ์มหาวิทยาลัย

วิชาพื้นฐานในอดีต ไม่ว่าจะนิสิต นักศึกษาจะเรียนคณะไหน จะต้องบังคับเรียนวิชาพื้นฐาน
ใน 4 หมวดด้วยกัน คือ วิทยาศาสตร์ สังคมศาสตร์ มนุษยศาสตร์ และสหศาสตร์

นิสิตต้องนั่งเรียนวิชาหนึ่งๆ เป็น 1,000 คนในหอประชุม ถ้ามัวเข้าไปทำอะไร ส่วนใหญ่
นั่งหลับ เข้าไปซุกก็ได้ นั่งหลังห้อง กิจกรรมร่วมมีน้อย เรียกว่าเรียนๆ ไปเพื่อเอาเกรดเท่านั้น

ในวันนี้วิชาพื้นฐานในมหาวิทยาลัยหรือ "GenEd" ไม่ได้เป็นแบบนั้นแล้ว ทว่าหลายแห่ง
ยังคงแบบเดิมอยู่ คำถามคือ หากว่าผมเรียนคณะวิทยาศาสตร์ ผมยังต้องเรียนวิชาพื้นฐานในหมวด
วิทยาศาสตร์อีกหรือไม่ เนื่องจากเราได้เรียนอยู่ทุกวันในคณะอยู่แล้ว

ฉะนั้น คอนเซ็ปต์ของ GenEd ที่กระทรวงการอุดมศึกษา (อว.) ที่ออกมาใหม่ คือรายวิชา
พื้นฐานเหล่านี้ต้องมีเพื่อให้ผู้เรียนได้รู้รอบ รู้กว้าง พัฒนาสเกล เปิดกว้าง จะจัดเป็นศาสตร์หรือไม่
ไม่เป็นศาสตร์ก็แล้วแต่

การปรับปรุงพัฒนารายวิชา GenEd เป็นผลมานับตั้งแต่ช่วงที่ประเทศไทยพัฒนาหลักสูตร
โดยใช้ผลลัพธ์การเรียนรู้เป็นฐาน (Outcome-Based Education) โดยจุฬาฯ เริ่มดำเนินการ
ตั้งแต่ปี พ.ศ. 2551 เราเชื่อมโยงหลักสูตรเข้ากันกับคุณลักษณะนิสิตที่พึงประสงค์ของสังคมของ
จุฬาฯ 9 ด้าน 4 ประเด็น ทั้งนี้ผนวกกับการออกมาของกรอบมาตรฐานคุณวุฒิระดับอุดมศึกษา
แห่งชาติ หรือ มคอ. (Thai Qualifications Framework for Higher Education - TQF)
ในเวลาต่อมา มีส่วนให้มีการจัดวางรากฐานทั้งหลักสูตรอุดมศึกษารวมถึงการพัฒนหลักสูตรวิชา
พื้นฐานของไทย เป็นการตั้งคำถามว่า เราสัญญาอะไรกับผู้เรียน เราสามารถทำได้ตามนั้นหรือไม่
ภายใต้คอนเซ็ปต์ใหญ่ เรื่องของประกันคุณภาพนั่นเอง

เป้าหมายในการพัฒนากลุ่มวิชา GenEd ของจุฬาฯ คือ อยากเรียนต้องได้เรียน และต้องเป็นวิชาที่เรียนแล้วต้องได้ประโยชน์ได้ในชีวิต

จากการที่เราได้เก็บข้อมูลในหลายหน่วยงานในเรื่องความต้องการแรงงานหรือพนักงานเมื่อเร็วๆ นี้ พบว่าแต่ละหน่วยงานต้องการ Specific หรือ Professional skill ลดลง บริษัทเหล่านี้เห็นว่าคนจบการศึกษามาส่วนใหญ่สามารถทำงานได้อยู่แล้ว แต่สิ่งที่ขาดไปคือทักษะในเชิง Soft skill ซึ่งหลักสูตรต่างๆ แทบจะไม่ได้สอนเลย ต่างกับวิชาพื้นฐานซึ่งให้ในเรื่องนี้ จึงเป็นที่มาของการรื้อ GenEd ใหม่

แทนที่เราจะมองแบบเดิมว่า อยากเปิดวิชาพื้นฐานวิชาอะไรก็เปิดเราปรับเปลี่ยนมาเน้นที่ 21st Century skills โฟกัสไปเลยว่าคนที่อยู่ในโลกปัจจุบันกับอนาคตต้องมีลักษณะอย่างไร แล้วเอาลักษณะเหล่านั้นมาสร้างเป็นรายวิชาที่จะทำให้บัณฑิตได้พัฒนาตรงนี้ ซึ่งผลตอบรับคือรายวิชาเหล่านี้ได้รับความนิยมมากขึ้นในช่วงเวลาที่ผ่านมา

เช่น Design Thinking เป็นวิชาได้รับความนิยมเป็นอย่างมาก วิชารับได้คราวละ 40 คน แต่มีคนสนใจมาลงเรียนคราวละเป็นร้อยคน รายวิชาอย่างการอ่านวรรณกรรมของคณะอักษรศาสตร์ เปลี่ยนไปจากเดิม คือไม่ได้ลงลึกในเชิงภาษา แต่ให้มุมมองสะท้อนสังคม เช่น วรรณกรรมเรื่องนี้สะท้อนสังคมในเรื่องใด คุณเข้าใจมากน้อยแค่ไหน และหากคุณไปเจอสิ่งเหล่านี้ในสังคม คุณจะปรับตัวอย่างไรในสถานการณ์แบบนั้น คณะวิทยาศาสตร์ มีวิชากลศาสตร์มักเกิลส์ เปิดภาพยนตร์ Harry Potter แล้วให้ดูว่ามีฟิสิกส์อยู่ตรงไหนบ้าง เป็นต้น

เรามีการจับมือกับบริษัทชั้นนำในการเปิดรายวิชากลุ่มนี้ อาทิ บริษัท PacRim ซึ่งเชี่ยวชาญในเรื่อง "7 Habits" ทำให้เราได้เนื้อหาที่เป็น Life skill หรือ Soft skill ที่อัปเดตใหม่ๆ หรือกำลังเริ่มแล้วกับบริษัท SEAC เป็นต้น เหล่านี้เป็นการขยับอีกหนึ่งเฟสในการพัฒนารายวิชา ซึ่งมหาวิทยาลัยพยายามไปดูว่ามีแหล่งความรู้ตรงไหนบ้าง แล้วดึงเข้ามาเป็น source ให้นิสิตของเราเลือกได้

จากการได้เดินทางไปดูงานที่มหาวิทยาลัยในสิงคโปร์หรือญี่ปุ่น ก็มีการพัฒนาไปในทิศทางเดียวกันนี้

หากย้อนไปเมื่อ 5 ปีก่อน สาเหตุในการปรับเปลี่ยนหลักสูตรของวิชาพื้นฐาน เกิดจากการที่เราเริ่มมองและตั้งคำถามว่า นิสิตเรียน GenEd ไปเพื่ออะไร แม้ว่าเดิมที่เราค่อนข้างมีความ Liberal อยู่ แต่ก็ยังต้องมีเป้าหมายที่ไม่ชัดเจนว่าสามารถจะตอบโจทย์ในการที่นิสิตจะนำไปใช้ได้หรือไม่ การเปลี่ยนแปลงในกลุ่มรายวิชา GenEd จึงเกิดขึ้น นำโดยการริเริ่มของท่านรองอธิการบดี ผู้ช่วยศาสตราจารย์ ดร. ม.ร.ว.กัลยา ดิงศภัทัย

“ แทนที่เราจะมองแบบเดิมว่า อยากเปิดวิชาพื้นฐานวิชาอะไรก็เปิด เราปรับเปลี่ยนมาเน้นที่ 21st Century skills โฟกัสไปเลยว่าเป็นคนที่อยู่ในโลกปัจจุบันกับอนาคตต้องมีลักษณะอย่างไร



ผู้ช่วยศาสตราจารย์ หันตแพทย์ ดร.ศุภชัย ชื่นจิตรวงษา



ปัจจุบัน จุฬาฯ นับว่ามีรายวิชา GenEd ที่มากที่สุดในประเทศไทย รวมกว่า 300 รายวิชา GenEd ยังเป็นกลุ่มวิชาเดียวในจุฬาฯ ที่มีวิธีการสอนที่หลากหลายมากที่สุด ทั้งการบรรยาย ออกไปดูงาน ออกไปทัศนศึกษา ทำโปรเจกต์ ออกแบบนวัตกรรม ฯลฯ นับร้อยวิธีการ ซึ่งบางครั้ง บางวิชาในบางคณะ บางหลักสูตรไม่ได้มีธรรมชาติแบบนั้น

วิชา GenEd ของเราแบ่งออกเป็น 4 กลุ่ม กลุ่มแรกเป็นการเรียนการสอนแบบ Traditional กลุ่มถัดมา Next GEN 1 เป็นกลุ่มวิชาที่ต้องจัดการเรียนการสอนเป็น Active learning ถัดมากลุ่ม Next GEN 2 ต้องมีการนำ Learning Management System (LMS) มาใช้ เช่น แพลตฟอร์ม Blackboard หรือ CourseVille ซึ่งเป็นระบบออนไลน์ และหาวิชาไหนพร้อมสำหรับ 21st Century skill ก็จัดอยู่ในกลุ่มรายวิชา 21st GenEd อันมีข้อแม้ว่าต้องเป็น Active learning ทั้งรายวิชา และมีการประเมินหรือการสอบที่เป็นการให้ผ่านกับไม่ผ่าน ไม่ใช่การให้เกรด

แต่ทั้งนี้ ด้วยสถานการณ์การแพร่ระบาดของโควิด-19 ทำให้ในภาคการศึกษาที่ผ่านมาของ รายวิชา GenEd ในจุฬาฯ เป็นการสอนออนไลน์ทั้งหมด

สำหรับผู้ที่ไม่ได้เป็นนิสิตจุฬาฯ สามารถจะเข้ามาเรียนวิชาที่น่าสนใจต่างๆ ผ่านคอร์ส "CU VIP" ซึ่งสามารถจะเรียนจบภายใน 3 ชั่วโมง ภายในหนึ่งวัน และจัดเวลาเรียนในช่วงค่ำซึ่งคนทำงาน สามารถแบ่งเวลาเรียนได้โดยสะดวก การลงทะเบียนเรียน CU VIP ทำได้ออนไลน์ผ่านเว็บไซต์ www.gened.chula.ac.th โดยในปีล่าสุด มีจำนวนผู้สนใจเข้ามาลงทะเบียนเรียนกว่า 5,000 คน

รายวิชา GenEd จะยังคงมีการ Revise อย่างสม่ำเสมอในทุกๆ เดือน เพื่อปรับเปลี่ยน รายวิชาและเพิ่มรายวิชาใหม่ๆ

โดยตั้งเป้าว่า ทั้ง 30 หน่วยกิตนี้ นิสิตจะได้เรียนตั้งแต่เข้ามหาวิทยาลัยกระทั่งศึกษา จบไปเป็นบัณฑิต จะสามารถเติมเต็ม Soft skill ให้เขา และให้เขานำไปใช้ต่อได้อย่างเป็น ประสิทธิภาพ

เกี่ยวกับ ผู้ช่วยศาสตราจารย์ หัตถแพทย์ ดร.ศุภชัย ชีบจิตรวรษา

- จบการศึกษาระดับปริญญาตรี เกียรตินิยม หัตถแพทย์ศาสตร์ จุฬาฯ พ.ศ. 2550
- ได้รับทุนจุฬาฯ 100 ปี เดินทางไปศึกษาระดับปริญญาโทและเอกสาขา Medical และ Dental Education ที่ Cardiff University สหราชอาณาจักร จบการศึกษา พ.ศ. 2554 และ 2558
- ปัจจุบันช่วยอธิการบดี งานด้านวิชาการ การเรียนการสอน และประกันคุณภาพหลักสูตร จุฬาลงกรณ์มหาวิทยาลัย