

The Thai Journal of Pharmaceutical Sciences

Volume 1
Issue 2 1975

Article 11

1-1-1975

เภสัชกร ศึกษานของเขา : เภสัชกร พิจารณ์ เขาทอง

n/a

Follow this and additional works at: <https://digital.car.chula.ac.th/tjps>



Part of the [Pharmacology Commons](#)

Recommended Citation

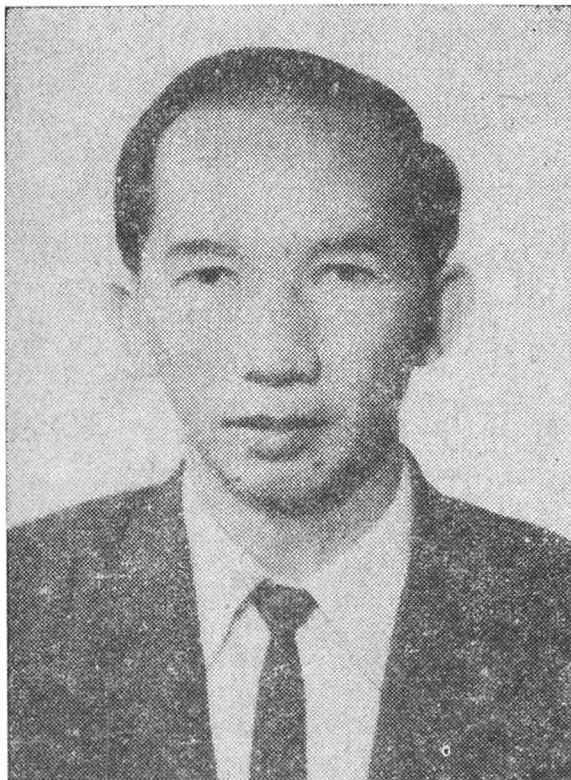
n/a (1975) "เภสัชกร ศึกษานของเขา : เภสัชกร พิจารณ์ เขาทอง," *The Thai Journal of Pharmaceutical Sciences*: Vol. 1: Iss. 2, Article 11.

DOI: <https://doi.org/10.56808/3027-7922.1742>

Available at: <https://digital.car.chula.ac.th/tjps/vol1/iss2/11>

This Article is brought to you for free and open access by the Chulalongkorn Journal Online (CUJO) at Chula Digital Collections. It has been accepted for inclusion in The Thai Journal of Pharmaceutical Sciences by an authorized editor of Chula Digital Collections. For more information, please contact ChulaDC@car.chula.ac.th.

เกสัชกร พิจารณ์ เปาทอง



ในหน้าเกสัชกรกับงานของเขาฉบับนี้ เราขอเสนอประวัติและผลงานของเกสัชกรอีกผู้หนึ่ง ซึ่งประสบความสำเร็จในทางการค้าทั้งในด้านการค้ายา และกิจการอื่น ๆ ประวัติของท่านผู้นี้ น่าสนใจในแง่ของความพยายามที่จะต่อสู้กับอุปสรรคต่าง ๆ ตั้งแต่ในด้านการศึกษา และในด้านการงานอย่างไม่ท้อถอยแม้จะต้องใช้เวลาศึกษาในมหาวิทยาลัยเป็นเวลานาน จนได้ปริญญาเกสัชศาสตร์บัณฑิตเมื่ออายุถึง 30 ปี และเริ่มต้นธุรกิจส่วนตัวด้วยเงินทุนเพียง 3000 บาท แต่ด้วยความมานะพยายาม ได้ส่งผลให้เขาประสบความสำเร็จในกิจการต่าง ๆ จนเป็นที่ยอมรับในหมู่เกสัชกร และนักธุรกิจที่เกี่ยวข้อง เขาคือ เกสัชกร พิจารณ์ เปาทอง

เกสัชกร พิจารณ์ เปาทอง เป็นลูกชานา เกิดเมื่อวันที่ 10 ธันวาคม 2471 ที่ ธานีบุรี จังหวัดปทุมธานี ขณะนี้อายุ 47 ปี ได้รับการศึกษาขั้นต้นจนจบชั้นมัธยมศึกษาปีที่ 6 จากโรงเรียนอำนวยการศิลป์ ธานีบุรี และจบ ชั้นเตรียมอุดมศึกษา จากโรงเรียนเตรียมอุดมศึกษาจุฬาแพนทก เตรียมแพทยศาสตร์ จากนั้นได้เข้าศึกษาต่อไป จุฬาลงกรณ์มหาวิทยาลัย แพนทกเตรียมแพทยศาสตร์ เรียนอยู่ได้ปีกว่าก็ขอลาออกเพื่ออาสาสมัครเป็นทหารไปราชการสงคราม ณ ประเทศเกาหลี ในปี พ.ศ. 2492—2493 โดยเป็นทหารผ่านศึกเกาหลีรุ่นแรก อยู่ในเกาหลี 1 ปี จนได้ยศสิบตรี จากนั้นได้กลับมาช่วยงานทำนาที่บ้านอีก 5 ปี ด้วยความอยากก้าวหน้าจึงได้ขอเข้าศึกษาต่อ โดยกลับเข้าศึกษาทางวิชาวิทยาศาสตร์การแพทย์ และได้ย้ายเข้า

ศึกษาในคณะเภสัชศาสตร์ต่อ จนได้รับปริญญา
เภสัชศาสตร์บัณฑิต ในปี 2501

เมื่อจบการศึกษาแล้ว คุณพิจารณา
เปาทอง ได้สมัครเข้าทำงานเป็นผู้แทนเสนอ
ขายยาที่บริษัทห้างขายยาอังกฤษ ตรางู แพนก
Lilly แล้วย้ายไปทำงานที่ บริษัท Merck
Sharp & Dohme และบริษัท Louis T. Leo-
nowen แพนก Allen+Hambury ซึ่งต่อมา
บริษัท Glaxo ได้ซื้อกิจการไป คุณพิจารณาจึง
ได้ย้ายมาทำงานในสังกัด บริษัท Glaxo แทน
จนลาออกมาเปิดธุรกิจส่วนตัวโดยเปิดโรงงาน
เล็ก ๆ ขึ้น และได้ขยายกิจการจนเติบโตใหญ่ใน
ปัจจุบันเป็นที่น่าสังเกตว่า คุณพิจารณา ทำงาน
ตามบริษัทดังกล่าวรวมเวลา 4 ปี 7 เดือน ใน
4 บริษัท แต่ไม่เคยตกงานแม้แต่วันเดียว

ปัจจุบัน คุณพิจารณา ดำรงตำแหน่ง

- บรรณารักษ์ เภสัชพาณิชย์สมาคม
- กรรมการที่ปรึกษาของโครงการให้
คำปรึกษานิสิตจุฬาฯ
- รองประธาน ชมรมผู้ผลิตยาแผน
ปัจจุบัน
- กรรมการผู้จัดการ บริษัท แสงทอง
เหมืองแร่ จำกัด
- กรรมการผู้จัดการ บริษัท พิจารณ์
จำกัด

- กรรมการผู้จัดการ บริษัท พี. พี.
แลบอราตอรีส์ จำกัด
รองประธานกรรมการ บริษัท
อะควาติก จำกัด

คุณพิจารณา แต่งงานกับคุณดวงเดือน
เปาทอง (สุขุมลยจันทร์) เมื่อปี 2503 มี
บุตร 3 คน ขณะนี้พักอยู่บ้านเลขที่ 31 ถนน
ชูชาติ รังสิต ธัญบุรี จังหวัดปทุมธานี
โทรศัพท์ 796861

คุณพิจารณา ได้ตอบข้อซักถามและให้
ทรรศนะต่อไทยเภสัชสารอย่างเป็นกันเอง เมื่อ
วันที่ 26 พฤษภาคม โดยมีข้อความที่น่าสนใจ
ดังนี้

สาเหตุของใจในการเปิดโรงงาน

คุณพิจารณา ชอบงานด้านโรงงาน และ
ชอบชีวิตอิสระที่จะบริหารงานเองโดยไม่ต้อง
เป็นลูกจ้างใคร และในสมัยนั้นรัฐบาลได้ประ
กาศให้มีการส่งเสริมอุตสาหกรรม คุณพิจารณา
มีความเห็นจากประสบการณ์ขณะไปราชการ
สงครามที่ประเทศเกาหลีว่า ญี่ปุ่นสามารถฟื้น
ตัวทางด้านอุตสาหกรรมได้ก็น่าที่ประเทศไทย
ควรจะมีการขยายตัวทางอุตสาหกรรมได้บ้าง
เนื่องจากสงครามเวียดนามเริ่มต้นแล้วเช่นกัน

ซึ่งความคิดเหล่านี้มีส่วนผลักดันให้คุณพิจารณาคิดเปิดโรงงานเอง เป็นโรงงานอุตสาหกรรมในครอบครัว เพราะได้ไปเห็นอุตสาหกรรมในครอบครัวของญี่ปุ่นซึ่งมีมากมายในปี 2492-2493

ปัญหาการเปิดโรงงานของคุณพิจารณา

คุณพิจารณากล่าวว่า เงินไม่ใช่ปัจจัยสำคัญในการเปิดโรงงานทีเดียวนัก โดยตอนแรก ๆ ก็ทำเป็นอุตสาหกรรมภายในครอบครัวแล้วเอาเงินที่ได้จากการทำงานช่วงแรกไปซื้อเครื่องใช้ที่จำเป็นมาทำการผลิตเอง ส่งขายเอง ล้างขวดปิดฉลากเอง คือในตอนแรกต้องทำเองทุกอย่าง แล้วจึงค่อย ๆ ขยับขยายงานต่อไป

เกี่ยวกับโรงงานยาที่ตั้งขึ้นนั้น แรก ๆ ตั้งเป็นโรงงานอุตสาหกรรมในครอบครัว โดยเอาบ้านพักตัดแปลงเป็นโรงงาน ระยะเวลาจึงได้ขยายโรงงานโดยย้ายไปตั้งที่รังสิต ซึ่งเป็นที่ตั้งโรงงาน จนกระทั่งปัจจุบันนี้ โรงงานที่ตั้งขึ้นนี้สินค้าใช้จ่ายรวม 4 ล้านบาท โดยขอยืมเขามาทั้งหมด แต่ในการดำเนินงานในปัจจุบันได้ใช้เครื่องจักรเดินเพียง 1 ใน 5 เท่านั้น

ทำไม? จึงไม่เดินเครื่องให้เต็มที่

ปัญหามีอยู่ว่าตลาดเมืองไทยเราไม่เหมือนต่างประเทศ ที่เราค้าขายกันได้เสรี เราจึงมี

โรงงานทั้งที่เป็นทุนของต่างประเทศ ทุนพวกเราในประเทศ องค์การเกษตรกรรมของรัฐบาล ยสำเร็จรูปจากต่างประเทศ ซึ่งต่างคนก็ต่างผลิต ต่างคนก็ต่างส่งเข้ามาขาย ปีหนึ่ง ๆ จนกระทั่งขาดดุลย์การค้าไปปีละพันล้านหมื่นล้าน

การส่งเสริมการปลูกสมุนไพร เพื่อใช้เป็นวัตถุดิบบ่อนโรงงานผลิตยาจะคุ้มค่าหรือไม่

ไม่แน่ใจ แต่คิดว่าการเกษตรของเรายังต้องพึ่งดินฟ้าอากาศ อยู่เป็นส่วนมาก ฉะนั้นผลผลิตที่ได้คงไม่สม่ำเสมอ ประการสำคัญผลิตผลทางเกษตรต้องใช้เวลาและทุนในระหว่างที่ยังไม่เกิดผล แต่ถ้ามีผู้ริเริ่มให้เห็นผล ก็จะเป็นการดีไม่น้อย

คิดว่าขณะนี้เกษตรกรรมจำกัดอาชีพหรือไม่

อาชีพของเกษตรกรรมกว้างมาก บางคนเป็นครูก็เป็นได้ เป็นทหาร ตำรวจ ข้าราชการ พลเรือน ลูกจ้าง นายจ้าง ฯลฯ การถูกจำกัดจึงไม่มี จะมีและน่ากลัวกว่าก็คือปล่อยให้หลง

จุดมุ่งหมายของวิชาชีพในอนาคต

เกษตรกรรมได้รับการศึกษาในหลาย ๆ ด้าน ไม่ว่าจะเป็นบัญชี การค้า การอุตสาหกรรม จึงเป็น

วิชาชีพที่กว้างมาก ผมระลึกถึงคุณของรุ่นพี่ ๆ ที่ทำเอาไว้เสมอ เราจึงดำเนินชีวิตได้หลายแบบ ตั้งแต่เภสัชกรท่านใดจะสนใจ ผมเสียใจที่ไม่สำเร็จ ผมอยากเห็นเภสัชกรของเราตื่นตัวทางด้าน Lab ให้มาก ๆ เมื่อ 10 ปีก่อนผมเคยคิดสร้าง Lab ทาง Bio—Chem ตรวจเลือด ตรวจบัสสวาระ หาปริมาณสารต่าง ๆ ในร่างกาย แต่ด้วยเหตุขัดข้องและผมหมดกำลังใจเสียก่อนเลยไม่สำเร็จ จึงขอฝากให้พวกเราต่อไป ขณะนี้มีเภสัชกรเราสร้าง Lab ได้ใหญ่โตจนเป็นที่เชื่อถือแล้วคนหนึ่ง ผมไม่ได้ขออนุญาตท่านผู้นั้นไว้ก่อน จึงไม่สามารถเอ่ยชื่อ ณ ที่นี้ได้ แต่ทุกคนรู้จัก IT Lab ใช่ไหม? ครับ นั่นแหละครับพวกเรา แต่ไม่ใช่วิเคราะห์เภสัชภัณฑ์นะครับท่าน IT Lab วิเคราะห์น้ำ วิเคราะห์แร่ วิเคราะห์สินค้าอื่น ๆ ที่ส่งออกนอก ผมกล่าวมามากเพราะภาคภูมิใจที่พวกเราทำได้ถึงขนาดดังกล่าว ถึงแม้ผมจะทำไมสำเร็จก็อดที่จะหยิบยกวิชาชีพสำหรับพวกเราในอนาคตให้พวกเราทราบไม่ได้

เหตุที่ผมทำไมสำเร็จหรือครับ ผมตั้งใจเพราะตอนนั้นประเทศเรายังไม่ตื่นตัวในการวินิจฉัยโรคด้วย Lab ผมมีเพื่อนเป็นหมอได้บอร์ดจากอเมริกาพูดให้ฟัง ผมเลยคิดง่ ๆ ว่าเราสร้างโรงงานใหม่มีเครื่องทันสมัย ถ้าเราจะรับใช้หมอที่เป็นลูกค้า บริการฟรี คงจะทำให้ผลิตภัณฑ์ขายดีขึ้น มีกำไรมาเลี้ยงห้อง Lab ให้อยู่ได้ ประชาชนและหมอก็คงนิยม เพราะ

ราคาถูกหรือฟรีบ้างจึงมาเช่าห้องอยู่ที่วงเวียนปทุมวัน เพื่อจะได้xor้องพวกเพื่อน และอาจารย์ ตลอดจนนักเรียนเภสัชที่สนใจมาทำงานนอกเวลา แต่พอสร้างเสร็จผมต้องเข้าไปโรงงานที่รังสิตเพราะ พรบ ยา 2510 Lab กับโรงงานต้องอยู่ที่เดียวกัน กรรมของผมไม่เช่นนั้นบ้านนี้ ในวงการพวกเราคงกล่าวถึงและหากินกันทางห้อง Lab ได้บ้าง

หลักในการทำงานของคุณพิจารณาจนประสบความสำเร็จ

ไม่คิดถึงเรื่องที่จะได้เงินมากมาย พุดง่าย ๆ ก็คือ *ไม่เห็นเงินเป็นพระเจ้า* แต่ทำงานทุกชั้นให้เสร็จและได้ผลให้มากที่สุดที่จะมากได้ เพื่อเกียรติ และศักดิ์ศรี ของวงศ์ตระกูล ของหมู่คณะตลอดจนประเทศชาติ ทั้งนี้เพราะถ้าเราทำงานทุกชั้นทุกเรื่องสำเร็จ ผลที่ตามมาคือรายได้ซึ่งอาจเป็นเกียรติเป็นความภูมิใจหรืออาจเป็นเงิน แน่ละขึ้นอยู่กับความสำเร็จ และความสามารถของเราไม่ว่าเราจะเป็น ลูกจ้างหรือนายจ้างใช่ไหม? ครับ ถ้าคนเราหวังเงินเอาไว้ก่อนหรือหวังกำไรเอาไว้ก่อนแล้วอาจใช้ความสามารถไปในทางที่ผิด เพื่อให้ได้เงินมาหรือเพื่อให้ได้กำไรมากๆ เมื่อคนเราเดินทางผิด ทำอะไร ๆ ผิดๆ แล้ว จะมีความสำเร็จความสามารถเกิดขึ้นได้อย่างไร?

ผู้ร่วมสนทนา: บุญยงค์ ตันตีสิริระ, มนตรี ถนอมเกียรติ, สมเกียรติ รุจิวัฒน์, ภาวิช ทองโรจน์, สุรชัย อัญเชิญ

เฉลยปัญหาทดสอบภูมิเคมีของทำน

1. 1.4 ควรให้รับประทานน้ำหรือน้ำนมเพื่อเจือจางกรดลงไป แล้ว neutralize กรดด้วยด่างอ่อน ๆ เช่น Milk of Magnesia หรือ Aluminium Hydroxide gel หลังจากนั้นให้ยาพวก Demulcents
2. เป็นยาเม็ดแบน
 - Sulfathiazole powder เป็น Active Ingredient คือ Antibacterial
 - Magnesium Stearate — Lubricant ใช้เพิ่มอัตราการไหลของ granule และป้องกันไม่ให้ผงยาติด punch และ die
 - Starch — Disintegrator ตัวที่ทำให้เม็ดยากระจายตัว
 - Starch paste — Binder ตัวที่ทำให้ผงยาเกาะกันเป็นเม็ดจำนวนที่ใช้ขึ้นอยู่กับ Tablet ใช้มากจะทำให้ Tablet แข็งการกระจายตัวช้า
3. เป็น Paste ใช้เป็นยาสีฟัน
 - Sorbitol solution — Humectant ช่วยให้เนื้อยาไม่แห้ง
 - Sod. CMC — Emulsifying Agent
 - Saccharin — Sweetener
 - Methyl Paraben — Preservative
 - Propyl Paraben — Preservative
 - Mineral Oil — Lubricant
 - Sod. lauryl Sulfate — Detergent
 - Dicalcium phosphate — Abrasive ตัวช่วยขัดฟันให้ขาว
 - Peppermint — Flavoring Agent
4. **Sugar—Coated Tablets** เป็นยาเม็ดแบนที่เคลือบด้วยน้ำตาลเพื่อปกปิดกลิ่นและรสชาติไม่รบกวนรับประทานของยา นอกจากนี้ยังช่วยป้องกันการเสื่อมคุณภาพของยาบางชนิดด้วย
Film — Coated Tablets เป็นยาเม็ดแบนที่เคลือบด้วยชั้นบาง ๆ ของ water-soluble materials มีประโยชน์คล้าย Sugar — Coated Tablets แต่การทำจะสะดวกรวดเร็วและสวยงามกว่า
Enteric — Coated Tablets เป็นยาเม็ดแบนซึ่งเคลือบด้วยสารซึ่งคงทนต่อ gastric fluid แต่จะกระจายตัวและค่อย ๆ ปล่อยตัวยาออกมาในลำไส้
Chocolate — Colored Tablets เป็นยาเม็ดแบบที่ใช้ช็อกโกแลตในการแต่งสี ปัจจุบันนิยมใช้ Iron Oxides ในการแต่งสีมากกว่า
5. ผิด เพราะยุงที่นำเชื้อไข้เลือดออกจะกัดเฉพาะกลางวันเท่านั้น