

2016-05-01

บันทึกจดหมายเหตุ : สาธารณูปโภคเพื่อขวางประชา

Follow this and additional works at: <https://digital.car.chula.ac.th/jamjuree>



Part of the [Social and Behavioral Sciences Commons](#)

Recommended Citation

(2016) "บันทึกจดหมายเหตุ : สาธารณูปโภคเพื่อขวางประชา," *Jamjuree Journal*: Vol. 18: Iss. 2, Article 2.

DOI: 10.58837/CHULA.JAMJUREE.18.2.1

Available at: <https://digital.car.chula.ac.th/jamjuree/vol18/iss2/2>

This Article is brought to you for free and open access by the Chulalongkorn Journal Online (CUJO) at Chula Digital Collections. It has been accepted for inclusion in Jamjuree Journal by an authorized editor of Chula Digital Collections. For more information, please contact ChulaDC@car.chula.ac.th.

บันทึกจดหมายเหตุ : ธีราชเจ้าจอมสยาม

สาธารณูปโภค เพื่อปอดประชา

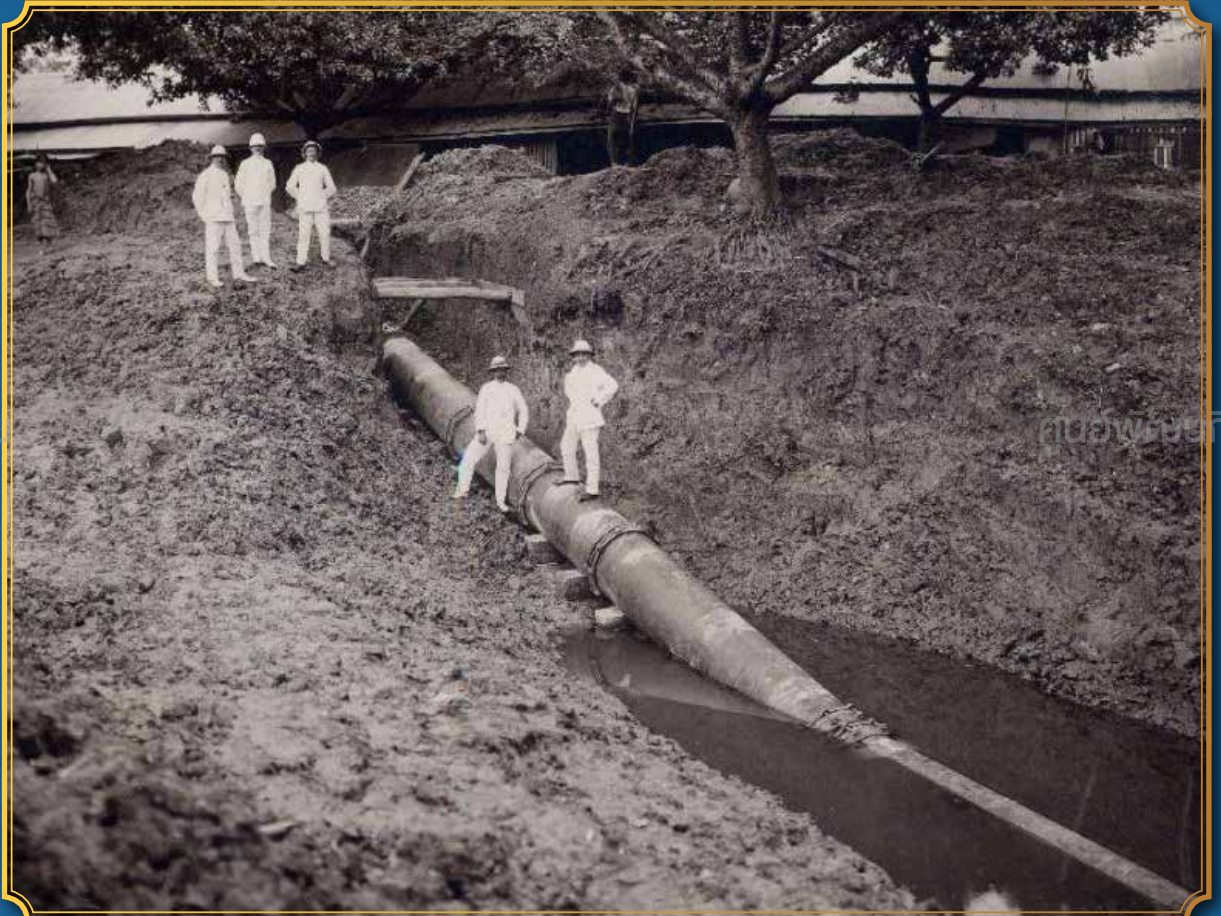
...กรุดตามมหานครเปนพระราชธานีที่ประชุมกัน
ตั้งอยู่เปนอันมาก ได้ทรงพระกรุณาโปรดเกล้าฯ
ให้ตั้งการสุขาภิบาลจัดการให้เปนประโยชน์ความสุข
แลความสดอกแก่ชนทั้งปวงขึ้นไว้แล้ว
แต่การขุดน้ำดื่มได้ตั้งพระราชประสงค์ไว้
เหตุด้วยขาดสิ่งสำคัญคือ น้ำซึ่งสำหรับจะบริโภค
แลใช้สอยชำระล้างสิ่งซึ่งไม่สะอาด เพื่อบำบัด
โรคภัยแลให้เจริญความสุขสำราญในพระนคร...

(“ประกาศการสร้างประปา” ใน ประชุมกฎหมายประจำศก
เล่ม ๒๓ รัช. ๑๒๘)

พระบาทสมเด็จพระจุลจอมเกล้าเจ้าอยู่หัวทรงส่งเสริมการพัฒนาระบบ
สาธารณูปโภคให้ทันสมัยและมีประสิทธิภาพเช่นเดียวกับที่มีการดำเนินงานในต่าง
แดนที่พระองค์ได้เสด็จทอดพระเนตร เพราะทรงเห็นว่าเป็นประโยชน์แก่อาณา
ประชาราษฎร์ การสาธารณูปโภคที่สำคัญยิ่งในสมัยนี้ ได้แก่ การประปา การไฟฟ้า
และการบำรุงรักษาสาธารณูปโภค

การประปา

ใน พ.ศ. ๒๔๒๔ เกิดอหิวาตกโรคระบาดในกรุงเทพฯ อันเป็นผลมาจากการ
ที่ประชาชนซึ่งส่วนใหญ่อาศัยอยู่ตามริมน้ำมักทิ้งขยะมูลฝอยและสิ่งโสโครกรวม
ทั้งน้ำเสียลงในแม่น้ำลำคลอง ทำให้เกิดโรคระบาดขึ้นในฤดูแล้งอยู่เสมอเพราะ
ประชาชนไม่สามารถหาน้ำดื่มที่สะอาดบริโภคได้ พระบาทสมเด็จพระจุลจอมเกล้า
เจ้าอยู่หัวทรงมีพระราชดำริว่า ประเทศสยามควรมีน้ำสะอาดเพื่อใช้ในการอุปโภค
และบริโภค ใน พ.ศ. ๒๔๔๐ ได้โปรดเกล้าฯ ให้ตั้ง “กรมสุขาภิบาล” เพื่อดำเนิน
การด้านสาธารณสุขในกรุงเทพฯ มีเจ้าพระยาเทเวศรวงศ์วิวัฒน์ (ม.ร.ว. หลาน
กฤษ) เป็นอธิบดี ครั้นเมื่อเจ้าพระยาเทเวศรวงศ์วิวัฒน์ได้รับแต่งตั้งเป็นเสนาบดี



ศูนย์พัฒนกิจและนิสิตเก่าสัมพันธ์แห่งจุฬาลงกรณ์มหาวิทยาลัย การประปาสมัยรัชกาลที่ ๕



เจ้าพระยาเทเวศรวงศ์วิวัฒน์



เจ้าพระยายมราช ปั่น สุขุม

กระทรวงเกษตร กรมสุขาภิบาลจึงไปสังกัดกระทรวงเกษตรด้วย ต่อมาเจ้าพระยาเทเวศรวงศ์วิวัฒน์มีปัญหาด้านสุขภาพต้องลาออกจากตำแหน่ง พระบาทสมเด็จพระจุลจอมเกล้าเจ้าอยู่หัวจึงโปรดเกล้าฯ ให้โอนกรมสุขาภิบาลไปขึ้นกับกระทรวงนครบาลซึ่งมีเจ้าพระยายมราช (ปั่น สุขุม) เป็นเสนาบดีและให้ดูแลด้าน “การประปา” อนึ่ง เพื่อบรรเทาปัญหาเรื่องโรคระบาดที่เกิดจากการดื่มและการใช้น้ำไม่สะอาดเป็นการถาวรพระบาทสมเด็จพระจุลจอมเกล้าเจ้าอยู่หัวโปรดเกล้าฯ ให้

กรมสุขาภิบาลดำเนินการจัดหาน้ำดื่มสำหรับประชาชนในกรุงเทพฯ กรมสุขาภิบาลได้มอบหมายให้วิศวกรประจำกรมคือ นายมาโฮเตีย (De la Mahotia) ชาวฝรั่งเศสเป็นผู้ดำเนินการ นายมาโฮเตียเสนอให้นำน้ำที่สูบจากแม่น้ำเจ้าพระยาที่ตำบลเชียงรากน้อย แขวงเมืองปทุมธานี มากรองใช้ แต่โครงการนี้ไปซ้อนกับโครงการของนายแวน เดอ ไฮเด (Van der Heide) อธิบดีกรมคลอง ที่มีแผนงานขุดคลองเป็นทางระบายน้ำจืดจากภาคกลางตอนบนลงมากรุงเทพฯ อยู่แล้ว

ใน พ.ศ. ๒๔๔๘ พระบาทสมเด็จพระจุลจอมเกล้าเจ้าอยู่หัวจึงทรงตัดสินพระทัยให้ทั้ง ๒ หน่วยงานร่วมมือกันจัดน้ำจืดมาใช้ โดยปิดทำนบที่เมืองชัยนาท และขุดคลองสายตะวันออกเพื่อส่งน้ำลงมาถึงคลองสามเสน แล้วให้กรมคลองขุดคลองจากเชียงรากมาถึงโรงสูบน้ำที่คลองสามเสน ส่วนกรมสุขาภิบาลทำโรงกรองน้ำและฝั่งท่อต่อถึงจ่ายน้ำไปทั่วพระนคร



นายแวน เดอ ไฮเด



สำนักงานประปากรุงเทพฯ ถนนจักรพรรดิพงษ์ (สี่แยกแมนกรี)

โครงการนี้ได้รับการขนานนามว่า “การประปา” การประปาเริ่มดำเนินการใน พ.ศ. ๒๔๕๑ โดยพระบาทสมเด็จพระจุลจอมเกล้าเจ้าอยู่หัว

มีพระบรมราชโองการประกาศการสร้างประปา เมื่อวันที่ ๑๓ กรกฎาคม รัตนโกสินทรศก ๑๒๘ (พ.ศ. ๒๔๕๐) ความว่า

...บัดนี้ทรงพระกรุณาโปรดเกล้าฯ ให้กรมสุขาภิบาลจัดการที่จะนำน้ำมาใช้ในพระนครตามแบบอย่างที่เหมาะสมแก่ภูมิประเทศเห็นว่าจะทำการสำเร็จตลอดได้ ด้วยใช้เงินทุนประมาณ ๓,๐๐๐,๐๐๐ บาทเศษ จึงนำความขึ้นกราบบังคมทูลพระกรุณาทราบฝ่าละอองธุลีพระบาททรงพระราชดำริเห็นชอบแล้ว จึงพระราชทานพระบรมราชานุญาตให้กรมสุขาภิบาลเริ่มจัดการนำน้ำมาใช้ในพระมหานครโดยกำหนดที่จะกล่าวต่อไปนี้

๑. ให้ตั้งทำที่ขังน้ำที่คลองเชียงรากแขวงเมืองประทุมธานีอันเป็นที่พันเขตรน้ำเค็มจะขึ้นถึงทุกฤดูกาล

๒. ให้ขุดคลองแยกจากที่ขังน้ำนั้น สำหรับให้น้ำเค็มตามลำคลองเมื่อลำคลองที่ขุดสายน้ำมานี้ ผ่านคลองเดิมแห่งใดให้ใช้ท่อเหล็กฝังลอดมาได้คลอง เพื่อจะมีให้น้ำในคลองเค็มปนกับสายน้ำที่จะนำมาใช้นั้น ลำคลองนี้ตัดตรงมาจากลำน้ำเชียงรากทิศตะวันตก



ข้าราชการประปา ณ โรงกรองน้ำสามเสน

ของทางรถไฟนครราชสีมาจนถึงคลองบางซื่อ ต่อนั้นมาคลองหักเลี้ยวไปข้างทิศตะวันออกของทางรถไฟถึงฝั่งคลองสามเสนข้างเหนือ

๓. จะตั้งโรงสูบน้ำ ณ ที่นั้น เพื่อจะได้สูบน้ำขึ้นในที่ขังน้ำแลกรองให้น้ำใสบริสุทธิ์ปราศจากสิ่งซึ่งจะเป็นที่ตั้งแห่งโรคภัยต่างๆ ตามควร จะได้จำหน่ายน้ำจากที่นี้ไปโดยท่ออย่างถึงใหญ่ซึ่งจะได้ตั้งไว้พระนคร ณ ที่อันสมควร แล้วจำหน่ายน้ำไปยังที่ต่างๆ โดยท่อที่แยกย้ายไปตามผู้ที่ต้องประสงค์

๔. กิจการที่จะนำน้ำมาใช้ในพระนครนี้ ทรงพระกรุณาโปรดเกล้าฯ ให้เรียกตามภาษาสันสกฤต เพื่อจะให้เพนคำสั้นว่า “การประปา” ให้เสนาบดีกระทรวงนครบาลจัดการในเรื่องที่ดิน แลกำหนดทางกำหนดการที่จะทำ เพื่อให้การประปานั้นแล้วสำเร็จความคิด ซึ่งได้ทรงพระราชดำริเห็นชอบแล้วนั้นทุกประการ

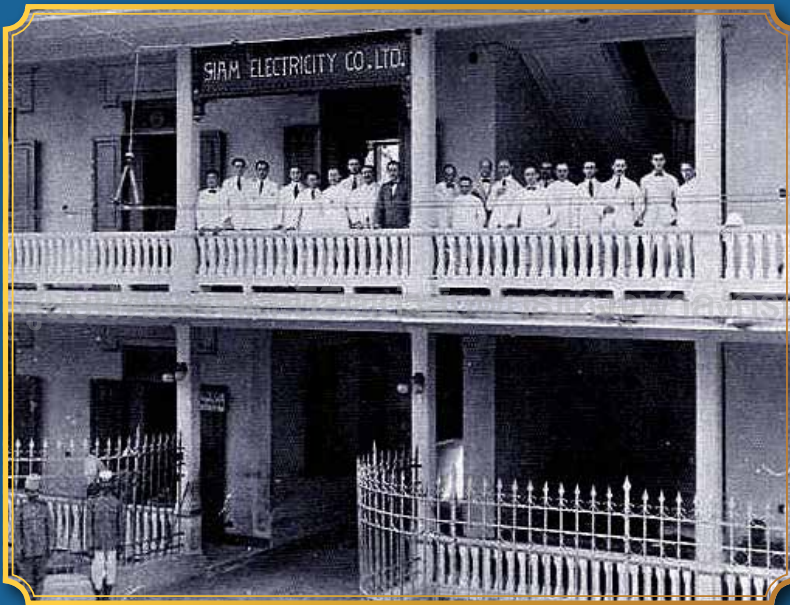
ด้วยเหตุนี้ จึงมีการดำเนินการด้านการประปาในกรุงเทพฯ ขึ้นเป็นครั้งแรก ภายหลังได้ขยายกิจการต่อไปในส่วนภูมิภาค ส่งผลให้การประปากลายเป็นกิจการด้านสาธารณูปโภคที่มีความสำคัญต่อการดำรงชีวิตของคนไทยมาจนถึงปัจจุบัน



โรงไฟฟ้าวัดเลียบสมัยก่อน



เจ้าพระยาสุรศักดิ์มนตรี



บริษัท ไฟฟ้าสยาม จำกัด

การไฟฟ้า

พระบาทสมเด็จพระจุลจอมเกล้าเจ้าอยู่หัวทรงมีสายพระเนตรอันยาวไกล ด้วยเห็นว่าไฟฟ้าเป็นพลังงานที่สำคัญและมีประโยชน์อย่างมาก เมื่อทรงมีโอกาสเสด็จประพาสต่างประเทศได้ทอดพระเนตรกิจการไฟฟ้า และทรงเห็นคุณประโยชน์มหาศาลที่เกิดจากการมีไฟฟ้าใช้ พระองค์ทรงริเริ่มให้มีการใช้ไฟฟ้าขึ้นในพระราชอาณาจักรโดยใน พ.ศ. ๒๔๒๗ ทรงมอบหมายให้เจ้าพระยาสุรศักดิ์มนตรี (เจิม แสงชูโต)

ซึ่งขณะนั้นเป็นเจ้าของนิเวศกรรม เป็นผู้นำเครื่องกำเนิดไฟฟ้ามาใช้เป็นคนแรกใน พ.ศ. ๒๔๓๓ มีการตั้งโรงไฟฟ้าที่วัดเลียบหรือวัดราชบูรณะ อีก ๓ ปีต่อมารัฐบาลได้โอนกิจการให้บริษัทอเมริกันชื่อ แบนค็อก อิเล็กทริกซิตี ซินดิเคท ซึ่งเป็นผู้เชี่ยวชาญด้านนี้เข้ามาดำเนินงานต่อ และในปีถัดไป บริษัทเดนมาร์กได้เข้ามาตั้งโรงงานผลิตพลังงานไฟฟ้าเพื่อใช้ในการเดินรถรางที่บริษัทได้รับสัมปทานการเดินรถในเขตพระนคร ต่อมาบริษัทต่างชาติทั้งสองได้ร่วมกันรับช่วงงานจากเจ้าหมื่นไวยวรนาถ ก่อตั้งเป็นบริษัทไฟฟ้าสยามขึ้นใน พ.ศ. ๒๔๔๔ นับเป็นการ

บุกเบิกไฟฟ้าครั้งสำคัญในประวัติศาสตร์ไทยตามประกาศของกระทรวงโยธาธิการ เมื่อวันที่ ๑๐ มิถุนายน พ.ศ. ๒๔๓๙ แจ้งว่า พระบาทสมเด็จพระจุลจอมเกล้าเจ้าอยู่หัวทรงพระกรุณาโปรดเกล้าฯ ตั้งกรมไฟฟ้าหลวงขึ้น อยู่ในบังคับของกระทรวงโยธาธิการกรมไฟฟ้าเริ่มดำเนินการด้านไฟฟ้ามาตั้งแต่เดือนเมษายน พ.ศ. ๒๔๓๗ แต่ในเวลานั้นวัสดุอุปกรณ์ยังไม่ครบบริบูรณ์ และต้องเตรียมปักเสาไฟในพื้นที่ต่างๆ ด้วย ต่อมาใน พ.ศ. ๒๔๓๘ กรมไฟฟ้าหลวงได้ดำเนินการพอที่จะเปิดใช้ไฟฟ้าได้บ้าง และได้เปิดใช้เป็นลำดับมาถึงเดือนเมษายน พ.ศ. ๒๔๓๙ ไฟฟ้าที่ได้เปิดใช้ในที่ต่างๆ เช่น ในพระบรมมหาราชวัง รวมถึงใช้ไฟฟ้าถึง ๒๒๒ ดวง การใช้ไฟฟ้ามีมากบ้างน้อยบ้างแตกต่างกันไปตามสถานที่ ต่อมากระทรวงโยธาธิการมีนโยบายจะติดไฟตามสถานที่สาธารณะต่างๆ ที่สำคัญคือ บริเวณพื้นที่ริมถนนหลวง ดังประกาศที่ว่า ...แต่บัดนี้กระทรวงโยธาธิการ มาดำริเห็นว่า ตามถนนใหญ่ๆ ซึ่งเป็นที่ประชุมชน เดินไปมามาก ควรต้องรีบจัดการทำในถนนเหล่านั้น ก่อนบ้านของเอกชน เพื่อจะได้รักษาอันตรายของมหาชนทั่วไปได้สะดวก แม้ว่าได้จัดการไฟฟ้าขึ้นในที่สำคัญต่างๆ ได้ตลอดแล้ว จะได้อำนาจจัดการไฟฟ้าไปตามบ้านเรือนของผู้ที่มาร้องขอเข้าซึ่งเป็นจำนวนน้อยๆ นั้นต่อไป

ผู้ที่ได้ตั้งบ้านเรือนอยู่ใกล้กับทางสายไฟฟ้าซึ่งได้ตั้งอยู่แล้วนั้น ถ้าต้องการจะขอให้ติดไปที่เรือนของตน ถ้ากรมไฟฟ้าเห็นว่าพอกับประโยชน์ที่จะลงทุนทำไปได้ ก็จะทำไปให้ตามประสงค์ก่อน...การติดตั้งไฟฟ้าริมถนนในเขตพระนครนับเป็นการอำนวยความสะดวกและความปลอดภัยแก่ราษฎร เพราะช่วยให้ราษฎรสามารถเดินทางในเวลาค่ำคืนได้ ในเวลาต่อมา มีการขยายการบริการด้านไฟฟ้าไปจนถึงครัวเรือนของราษฎรทั้งในพระนครและส่วนภูมิภาค ทำให้ชาวไทยมีมาตรฐานการดำรงชีวิตที่สะดวกสบายเช่นเดียวกับประเทศอื่นๆ ที่มีการพัฒนาด้านสาธารณูปโภคแล้ว

การบำรุงรักษาสาธารณูปโภคและสาธารณูปโภค

หลังจากมีการขุดคลอง สร้างสะพาน และถนนในพระนครแล้ว พระบาทสมเด็จพระจุลจอมเกล้าเจ้าอยู่หัวโปรดเกล้าฯ ให้ตราพระราชบัญญัติสุขาภิบาลกรุงเทพฯ ร.ศ. ๑๑๖ เพื่อให้มีบทกำหนดกรอบคลุมถึงการรักษาความสะอาดและความเป็นระเบียบเรียบร้อยของบ้านเมือง ตลอดจนการทำนุบำรุงสาธารณูปโภคทั้งหลาย ทั้งยังโปรดเกล้าฯ ให้ตั้งกรมสุขาภิบาลเป็นหน่วยงานสำคัญในการดูแลรักษาสิ่งปลูกสร้างและสาธารณูปโภค ตลอดจนมีประกาศสุขาภิบาลตามมาหลายฉบับ เช่น

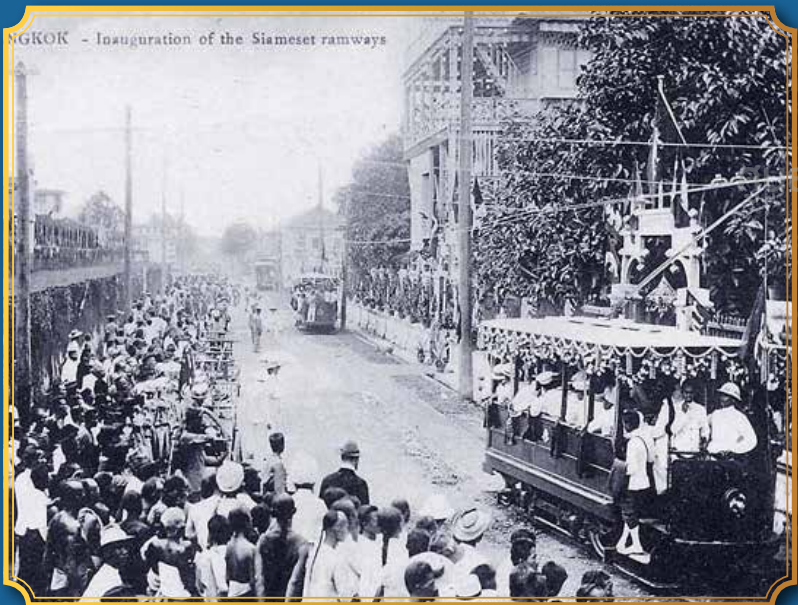
๑. ประกาศกรมสุขาภิบาล วันที่ ๑ พฤษภาคม ร.ศ. ๑๑๗ ตักเตือนไม่ให้ประชาชนปลูกเพิงหรือวางสิ่งของกีดขวางทางรถม้าและคนเดิน ห้ามทำความสะอาดสกปรก เเทสิ่งโสโครก หรือถ่ายอุจจาระบนถนนผู้ฝ่าฝืนนอกจากจะถูกปรับแล้วยังอาจถูกจับตัวส่งให้ศาลพิจารณาโทษตามพระราชบัญญัติด้วย
๒. ประกาศจัดการสะอาดในจังหวัดพระนคร วันที่ ๒๒ พฤษภาคม ร.ศ. ๑๑๗
๓. ประกาศกรมสุขาภิบาล เรื่องจัดการบ้านเรือนให้สะอาด วันที่ ๑ กุมภาพันธ์ ร.ศ. ๑๒๓ เพื่อป้องกันโรค



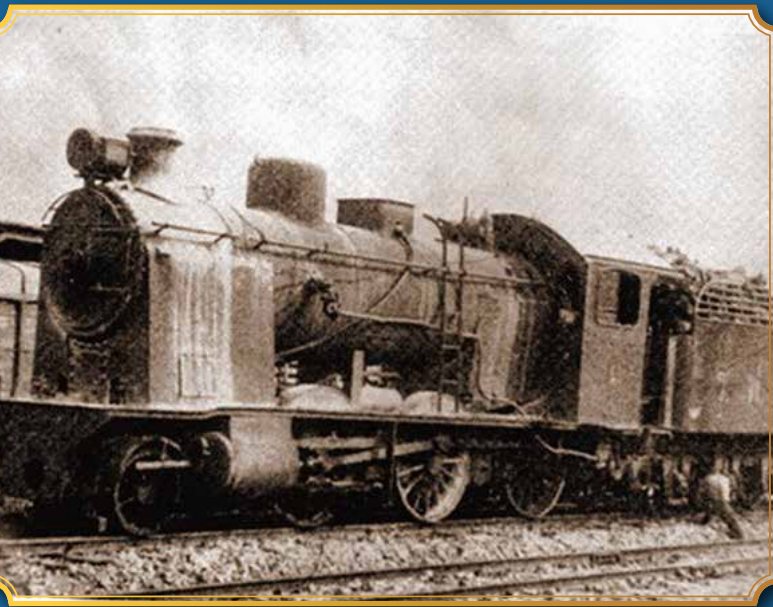
พนักงานในทำการโทรศัพทปี ๒๔๗๓



ภาพถ่ายสมัยปลายรัชกาลที่ ๕ มีทั้งเสาไฟและรางรถไฟฟ้าใช้แล้ว



รถรางไฟฟ้าสมัยรัชกาลที่ ๕



หัวรถจักรรถไฟสมัยรัชกาลที่ ๕



ตลาดนครปฐมในรัชสมัยรัชกาลที่ ๕

ภาพโรคที่กำลังระบาดอยู่ พระบาทสมเด็จพระจุลจอมเกล้าเจ้าอยู่หัวโปรดเกล้าฯ พระราชทานพระบรมราโชบายและ พระราชดำริว่ากรมสุขาภิบาลจะต้องดูแล บำรุงรักษาสาธารณูปโภคให้อยู่ในสภาพดี หมั่นตรวจตราซ่อมแซมถนนและ คูคลองให้อยู่ในสภาพดีและสะอาดเรียบร้อย เพื่อป้องกันไม่ให้เกิดอันตรายแก่ ประชาชนและทรัพย์สินของรัฐ นอกจากนี้ ในการเวนคืนที่ดินเพื่อสร้างสาธารณูปโภค มักมีเรื่องขัดแย้งระหว่างกระทรวงโยธาธิการกับกระทรวงนครบาลเนื่องจากเมื่อ กระทรวงโยธาธิการขุดคลองหรือสร้างถนน ชาวบ้านที่เดือดร้อนมักจะร้องเรียน กระทรวงนครบาลซึ่งรับผิดชอบในด้านความสงบเรียบร้อย พระบาทสมเด็จพระ จุลจอมเกล้าเจ้าอยู่หัวจึงโปรดเกล้าฯ ให้ออกกฎหมายเวนคืนที่ดินซึ่งกำหนด ลักษณะของที่ดิน เช่น หากเป็นที่ว่างเปล่าไม่ใช่ประโยชน์หรือมีมากเกินไปจนเกินความ จำเป็นก็ต้องชดเชยค่าที่ดิน หากมีความจำเป็นไม่มากนักก็จ่ายค่าที่ดินพอสมควร หากเป็นที่ดินซึ่งมีราคาก็จะกำหนดไว้ว่าให้รัฐซื้อที่ดินนั้นแล้วตัดถนน เมื่อที่ดินมี ราคาก็จะขายให้เจ้าของที่ดินเดิมในราคาที่เหมาะสม เงินที่ได้นั้นให้เก็บไว้ขยาย

สาธารณูปโภคต่อไป พระบาทสมเด็จพระ จุลจอมเกล้าเจ้าอยู่หัวทรงเอาพระทัย ใส่ในเรื่องการบำรุงรักษาสาธารณูปโภค อย่างจริงจัง แม้บางเรื่องที่เจ้าหน้าที่ เห็นว่าเป็นเรื่องเล็กน้อยและมองข้าม ไปหรือมิได้ดูแลให้ทั่วถึง ก็ทรงขยำ เตือนอยู่เนืองๆ ดังเช่นเมื่อครั้งเสด็จ ประพาสมณฑลราชบุรีเมื่อเดือนกันยายน ร.ศ. ๑๒๘ (พ.ศ. ๒๔๕๒) ทรงแวะตลาด ปฐมเจดีย์ ที่เมืองนครปฐม ได้ทอด พระเนตรเห็นความสกปรกก็ทรงมี พระราชกระแสรับสั่งให้ปรับปรุงแก้ไข เสีย ดังในพระราชหัตถเลขาถึงสมเด็จพระ บรมโอรสาธิราชฯ สยามมกุฎราช กุมาร เมื่อวันที่ ๗ กันยายน ร.ศ. ๑๒๘ ใจความตอนหนึ่งว่า

...เมื่อถึงปฐมเจดีย์ ได้แวะไปดู ตลาดทั้ง ๒ ข้าง เห็นติดแน่นหนาบริบูรณ์ เกือบจะว่าตลาดไหนสู้ไม่ได้ แต่พื้นยัง เปนโคลนลุ่มดอนต้องโรยแกลบ จะต้อง คิดจัดการใหม่ให้สะอาดขึ้น ส่วนถนน เปนของสุขาภิบาลก็ยังไม่ได้หมั่น เห็น ว่าเปนการสมควรแท้ที่จะต้องหมั่น อยากราชบุรี แล้วแต่การที่จะกระทำนั้น ถ้าทำให้มันคงค้อมีหินเปนอับเฉาหิน ก้อนย่อยแล้วจึงโรยละเอียด ซึ่งต้อง ลงทุนมากแต่ทนทานนั้นจะดีกว่าที่จะ รีบโรยให้ทั่วไปทุกถนนเพราะที่ปฐม เจดีย์ถึงถนนไม่ได้โรยหินก็แห้งเร็วรถ ไม่มีก็คัน ถ้าทำเสียให้ดี ถึงจะได้ที่ละ น้อยคงจะทนไปได้ตั้ง ๑ ปี...

แนวพระราชดำริและพระราโชบาย ในการทำนุบำรุงความเป็นอยู่ของราษฎร ที่ปรากฏในการจัดการด้านสาธารณูปโภค ในรัชสมัยของ พระบาทสมเด็จพระ จุลจอมเกล้าเจ้าอยู่หัวทั้งในเขต พระนครและหัวเมืองต่างๆ สะท้อนถึง น้ำพระทัยที่เปี่ยมล้นด้วยความรักและ เอาใจใส่ทุกข์สุขของราษฎรทุกหมู่เหล่า เสมอกัน

พระราชกรณียกิจในด้านนี้กลายเป็นรากฐานสำคัญของการพัฒนา สาธารณูปโภคที่ปวงชนชาวไทยได้ ตระหนักในพระมหากรุณาธิคุณอยู่ ตราบนิจกาล