

3-1-1989

โรคกระเพาะอาหารอักเสบจากเชื้อราในลูกสุกร : รายงานสัตว์ป่วย

บุษมี สัตยสุจจารี

กรองทอง มโนทัยอุดม

Follow this and additional works at: <https://digital.car.chula.ac.th/tjvm>



Part of the [Veterinary Medicine Commons](#)

Recommended Citation

สัตยสุจจารี, บุษมี and มโนทัยอุดม, กรองทอง (1989) "โรคกระเพาะอาหารอักเสบจากเชื้อราในลูกสุกร : รายงานสัตว์ป่วย," *The Thai Journal of Veterinary Medicine*: Vol. 19: Iss. 1, Article 4.

DOI: <https://doi.org/10.56808/2985-1130.1518>

Available at: <https://digital.car.chula.ac.th/tjvm/vol19/iss1/4>

This Report is brought to you for free and open access by the Chulalongkorn Journal Online (CUJO) at Chula Digital Collections. It has been accepted for inclusion in The Thai Journal of Veterinary Medicine by an authorized editor of Chula Digital Collections. For more information, please contact ChulaDC@car.chula.ac.th.

โรคกระเพาะอาหารอักเสบจากเชื้อราในลูกสุกร : รายงานสัตว์ป่วย

บุญมี สัตถุสัจจารี สพ.บ., M.Sc.*
กรองทอง มโนทัยอุดม สพ.บ.**

บทย่อ

ผลการตรวจซากสุกรป่วยที่มีอาการอาเจียนและท้องร่วงรายหนึ่งพบว่ารอยโรคที่เห็นด้วยตาเปล่า รอยโรคที่เห็นจากกล้องจุลทรรศน์ และผลทางโลหิตวิทยา สนับสนุนการเป็นโรคกระเพาะอาหารอักเสบที่เกิดจากเชื้อราที่มีลักษณะของโรค Mucormycosis พบแผลหลุมขนาดใหญ่ในกระเพาะอาหารส่วน fundus และเมื่อตรวจดูด้วยกล้องจุลทรรศน์พบว่าภายในแผลหลุมดังกล่าวมีเชื้อราที่มีลักษณะ coarse, branching, non-septate hyphae มากมายซึ่งเชื้อราเหล่านี้ได้เข้าทำลายผนังเส้นเลือดในบริเวณแผลและทำให้เกิด thrombosis ด้วย ผลการตรวจทางโลหิตวิทยาพบสภาพ leukocytosis

บทนำ

โรคกระเพาะอาหารอักเสบในลูกสุกรดูตนมเป็นโรคที่ไม่ค่อยพบบ่อยนัก ซึ่งต่างจากโรคแผลในกระเพาะ (eosphago-gastric ulcer) ที่พบในกระเพาะ

ส่วนต้น (pars esophagia) ของสุกรรุ่น (นน. มากกว่า 20 กก.) และสุกรใหญ่ (Senk, 1984) ซึ่งโรคแผลในกระเพาะชนิดหลังนี้มักมีสาเหตุหลายประการ เช่น ฟื้นฟู ความเครียด และอาหาร

* หน่วยพยาธิวิทยา ภาควิชาพยาธิวิทยา

** Clinician ประจำโรงพยาบาลสัตว์เล็ก
คณะสัตวแพทย์ศาสตร์ จุฬาลงกรณ์มหาวิทยาลัย

สาเหตุที่สำคัญอีกประการหนึ่งของโรคกระเพาะอักเสบในลูกสุกรตุนนมคือเชื้อรา โดยเฉพาะเชื้อราที่ทำให้เกิดโรค *Mucormycosis* ซึ่งหมายถึงการติดเชื้อรา ในกลุ่ม *Mucor*, *Rhizopus*, *Hyphomyces*, *Entomophthora* และพวก *Phycomycetes* ด้วย (Smith et al., 1972)

Gitter และ Austwick (1959) ได้รายงานโรค *Mucormycosis* ในลูกสุกรตุนนมครอกหนึ่งและสามารถแยกเชื้อ *Rhizopus microsporus* ได้จากรอยโรคที่กระเพาะและที่พื้นเล้า

Mahanta และ Chaudhury (1985) ได้ทำการสำรวจโรคกระเพาะในลูกสุกรตุนนม 1,032 ตัว ที่ผลิตในฟาร์ม 2 แห่งในอินเดีย พบเป็นโรค 8 ตัว (0.78%) และสามารถแยกเชื้อ *Rhizopus spp.* ได้จากรอยโรคที่กระเพาะ และพบว่าโรคนี้เป็นสาเหตุของการตายในลูกสุกรตุนนมคิดเป็น 3.65% จากจำนวนการตายหลังคลอดทั้งหมด 219 ตัว (Neonatal death)

ในประเทศไทย Tesprateep (1983) ได้เคยตรวจพบเชื้อรา *Candida albicans* จากกระเพาะอาหารลูกสุกรอายุ 7 วัน หนึ่งตัว ซึ่งได้จากฟาร์มแห่งหนึ่งในจังหวัดปทุมธานี ซึ่งมีประวัติการไต่ยาปฏิชีวนะในขนาดสูง

รายงานฉบับนี้เป็นรายงานการพบโรค Gastric Mycosis ในลูกสุกรตุนนมรายหนึ่งซึ่งยังไม่มีผู้ใดรายงานไว้ในประเทศไทย ลักษณะรอยโรคที่เห็นด้วยกล้อง-

จุลทรรศน์พบเชื้อราเป็นสาเหตุของโรคและมีลักษณะของโรค *Mucormycosis*

ประวัติสัตว์ป่วย

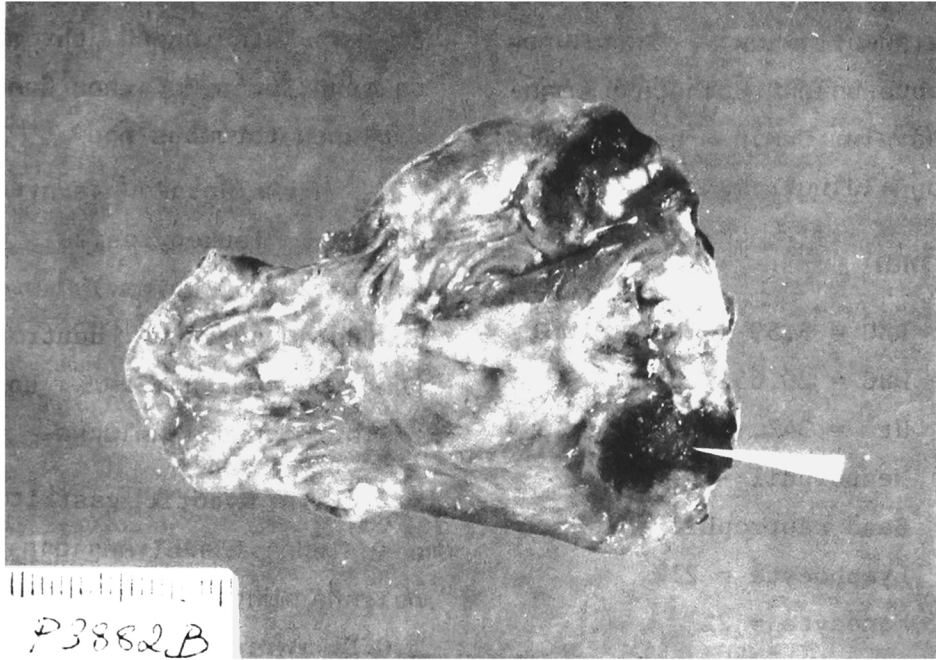
ลูกสุกรเพศผู้ อายุ 7 วัน พันธุ์ผสมจากฟาร์มสุกรแห่งหนึ่งในจังหวัดชลบุรีที่มีปัญหาโรคอุจจาระร่วงในลูกสุกรและโรคเต้านมอักเสบในแม่สุกร ลูกสุกรได้ถูกส่งมาตรวจโรคที่หน่วยพยาธิวิทยา คณะสัตวแพทยศาสตร์ จุฬาลงกรณ์มหาวิทยาลัย โดยมีอาการอุจจาระร่วงและอาเจียน

รอยโรคที่เห็นด้วยตาเปล่า

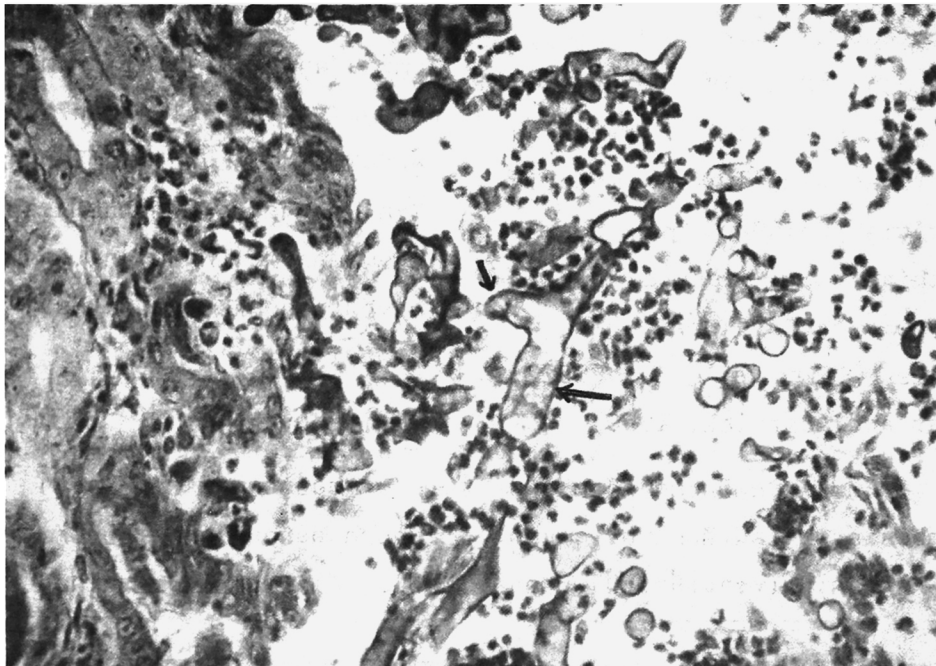
ลูกสุกรมีลักษณะผอมขาดน้ำ เบ้าตาจมลึกเล็กน้อย ผลการผ่าซากพบกระเพาะอาหารส่วน fundus มีแผลหลุมที่เยื่อพุนขนาด 2X3 ซม. ผิวหน้าของแผลขรุขระและมีสีดำ (รูปที่ 1) ลำไส้ส่วนต้นและกลางมีการอักเสบแบบ catarrhal enteritis อวัยวะอื่น ๆ ปกติ

รอยโรคที่เห็นจากกล้องจุลทรรศน์

พบการอักเสบของกระเพาะบริเวณแผลหลุม การอักเสบเป็นทั้งชั้น mucosa, submucosa และบางส่วนของ muscular coat พบเชื้อราจำนวนมากกระจายอยู่ในบริเวณแผล เชื้อรา มีลักษณะเป็น coarse, branching, non-septate hyphae (รูปที่ 2) ซึ่งเห็นได้ชัดในชิ้นเนื้อที่ย้อมด้วยสี Hematoxylin และจะเห็นชัดเจนขึ้นในชิ้นเนื้อที่ย้อมสี Periodic Acid Schiff



ภาพที่ 1 กระเพาะอาหารของลูกสุนัข (เปิดผ่าแล้ว) แสดงให้เห็นแผลหลุมขอบพุ่มเล็กน้อย (คอร์ซี) ผิวหน้าแผลมีสีดำ



ภาพที่ 2 ลักษณะที่เห็นจากกล้องจุลทรรศน์ของแผลในกระเพาะอาหาร แสดงให้เห็นหลุมของเชื้อรา (คอร์ซี) มีลักษณะ coarse, branching, non-septate hyphae (H&E x 200)

นอกจากนี้พบ thromboses จำนวนมาก ในเส้นเลือดบริเวณแผล ซึ่งภายในก้อน thrombus บางอันมีเชื้อราอยู่ด้วย เซลล์- อักเสบส่วนใหญ่เป็นพวก neutrophils แทรกอยู่ทั่วไปในบริเวณแผล

โลหิตวิทยา

RBC = 5.59×10^6 /cu.mm.,
 WBC = 20,650/cu.mm.,
 Ht = 34%, Hb = 11 gm%,
 Neutrophil = 67%
 Band neutrophil = 10%,
 Lymphocyte = 21%,
 Monocyte = 2%

วิจารณ์

เป็นที่น่าเสียดายที่ไม่สามารถพิสูจน์ ชนิดของเชื้อราทางกสิกรรมวิทยา (Mycology) ได้ แต่อย่างไรก็ตามการที่พบเชื้อราในแผล เป็นจำนวนมาก สิ่งพอจะประเมินได้ว่า เชื้อราเป็นสาเหตุที่ทำให้เกิด mycotic gastritis เชื้อราที่พบมีลักษณะ coarse, branching, non-septate hyphae และมีลักษณะของเชื้อราในกลุ่ม Mucor- mycosis (Smith et al., 1972; Gitter and Austwick, 1959)

และที่น่าสังเกตรอีกอย่างก็คือการพบ thrombosis ของเส้นเลือดในบริเวณแผล จำนวนมากอาจเป็นเพราะเชื้อรานี้ไปทำลาย

ผนังหลอดเลือดแล้วก่อให้เกิด thromboses ขึ้น เพราะในเส้นเลือดที่มี thromboses บางเส้นมีเชื้อราอยู่ที่ผนังหลอดเลือดและ- ภายในก้อน thrombus ด้วย

การติดเชื้อราตัวนี้คงจะกระตุ้น- ทำให้เกิด leukocytosis (WBC = 20,650/cu.mm.) และภายใน- แผลที่อักเสบลำมารถพบ neutrophils เป็นจำนวนมากประมาณ 90% ของเซลล์ เม็ดโลหิตขาวที่พบทั้งหมดในแผล

โรค mycotic gastritis นี้ อาจทำให้มีการวินิจฉัยโรคทางอาการสับสน กับโรคที่สำคัญทางเคระขรุกิจบางโรค เช่น T.G.E. เพราะอาการอาเจียนนั้นสามารถ พบได้ทั้งในโรค mycotic gastritis และโรค T.G.E. ซึ่งเกิดจากไวรัสและ ทำให้มีการสูญเสียทางเคระขรุกิจมากกว่า เพราะปลุงปนโรค T.G.E. ต้องใช้การ ควบคุมโรค โดยการใส่วัคซีนหรือสร้างภูมิ- คัมกันโรคโดยให้แม่ลูกกินน้ำไล่ลูกลูกที่เป็น โรค ถ้าหากใช้วัคซีนก็หมายถึงรายจ่ายใน การผลิตลูกต้องเพิ่มขึ้นมาก ดังนั้นจึงไม่ ควรถือเอาอาการป่วยอย่างเดียว ในการ วินิจฉัยโรค

กิตติกรรมประกาศ

ขอขอบคุณคุณโสภา วุฒรา ที่ได้ ช่วยตัดและย้อมสไลด์ ขอขอบคุณพรพิมล มีโย ที่ได้ช่วยทำการตรวจเลือด

เอกสารอ้างอิง

- Gitter, M. and Austwick, P.K.C. 1959. Mucormycosis and Moniliasis in a litter of suckling pigs. *Vet.Rec.* 71(1):6-11.
- Mahanta, S. and Chaudhury, B. 1985. Prevalance, pathology and isolation studies on phycomycotic gastric ulcer in neonatal piglets. *Sabouraudia:Journal of Medical and Veterinary Mycology* 23(5): 395-397.
- Senk, L. 1984. Stomach ulcer in swine. 13. Frequency in of lesion different categories of swine. *Zeiodcni cir prasicev.* 13. Zbornik Biotehniske Fakultete Univerze Edvarda Kardelja v Ljubligani, *Veterinarstvo.* 21(1):127-133.
- Smith, H.A., Jones, T.C. and Hunt, R.D. 1972. In: *Veterinary Pathology.* 4th (ed) Philadelphia, Lea & Febiger. p. 666.
- Ted Tesprateep 1983. Personal Communication.

Summary

Mycotic Gastritis in A Piglet : A Case Report

*B. Sunyasootcharee D.V.M., M.Sc***
*Krongthong Manothaiudom D.V.M.***

Thai J. Vet. Med. 19(1);1989:33-37

A case of mycotic gastritis was found in a piglet showing vomiting and diarrhoea. Gross and microscopic lesions and hemotological investigation were presented. Grossly, a large ulcer was found in the fundic region of stomach. Histological, there was an ulcerative lesion associated with numerous, coarse, branching, non-septate hyphae of a fungus which also invading blood vessels and causing thromboses. Morphologically, the causative fungus looked like the agent of Mucormycosis. Leukocytosis was associated with this case.

* Division of Pathology. Department of Pathology, Faculty of Veterinary Science, Chulalongkorn University, Bangkok, Thailand

** Clinician, Small Animal Hospital, Faculty of Veterinary Science, Chulalongkorn University, Bangkok Thailand.