

1984-01-01

X-RAY MUSEUM ODONTOMA (รังสีวิทยาฟัน)

Pairat Dhiravarangkura

Follow this and additional works at: <https://digital.car.chula.ac.th/cudj>



Part of the [Dentistry Commons](#)

Recommended Citation

Dhiravarangkura, Pairat (1984) "X-RAY MUSEUM ODONTOMA (รังสีวิทยาฟัน)," *Chulalongkorn University Dental Journal*: Vol. 7: Iss. 1, Article 8.

DOI: 10.58837/CHULA.CUDJ.7.1.8

Available at: <https://digital.car.chula.ac.th/cudj/vol7/iss1/8>

This Miscellaneous is brought to you for free and open access by Chula Digital Collections. It has been accepted for inclusion in Chulalongkorn University Dental Journal by an authorized editor of Chula Digital Collections. For more information, please contact ChulaDC@car.chula.ac.th.

รังสีฟิสิกส์ (X-RAY MUSEUM)



ไพรัช ธีรวางกูร*

ODONTOMA

Odontoma เป็นเนื้องอกของฟันชนิดไม่ร้าย แบ่งออกเป็น 2 ชนิดตามลักษณะของรูปร่างคือ

ก. Complex composite odontoma
ลักษณะของภาพรังสีเห็นเป็นก้อนสีขาวที่มีรูปร่างไม่แน่นอน ขนาดมีตั้งแต่เล็ก ๆ ไปจนถึงขนาดใหญ่ มีความเข้มเท่ากับฟันและหากมีขนาดใหญ่มากจะยังมีสีขาวมากขึ้น ก้อนนี้บางรายจะมีความเข้มเท่าหรือเกือบเท่ากันทั้งก้อน (Homogeneous) บางรายก็มีความเข้มหนา ๆ บาง ๆ (Heterogeneous) และไม่สามารถบอกได้ว่าส่วนไหนเป็นตัวฟันส่วนไหนเป็นรากฟันได้อย่างชัดเจน ข้อสำคัญจะต้องมีเอ็นยึดปริทันต์ (Periodontal membrane) และผิวกระดูกเบ้าฟัน (Lamina dura) ล้อมรอบก้อนขาวที่บั้นไว้ บางรายเติบโตช้ามากหรือหยุดอยู่กับที่ บางรายก็โตขึ้นเรื่อย ๆ อย่างช้า ๆ ขนาดผลมะนาวหรือใหญ่กว่าก็มี

ข. Compound composite odontoma
ลักษณะของภาพรังสี จะเห็นมีลักษณะสีขาวที่บของฟันซี่เล็ก ๆ ตั้งแต่ 2-3 ซี่ไปจนถึงหลาย ๆ ซี่บซี่ยังมีมากขึ้นขนาดจะยิ่งลดลง ในกรณีที่มีน้อยซี่ทุกซี่จะมีเอ็นยึดปริทันต์และผิวกระดูกเบ้าฟันออกจกกันได้ทุกซี่ ถ้ามีฟันมาก ๆ จะเห็นเป็นก้อนใหญ่ล้อมรอบด้วยเอ็นยึดปริทันต์เพียงอันเดียว ฟันทุกซี่

ส่วนใหญ่จะมีลักษณะเป็นรูปกรวย (Conical shape) และมีรากเดียว โรคนี้มักพบโดยบังเอิญจากการถ่ายภาพรังสี ซึ่งจะพบฟันเล็ก ๆ นี้เจริญเท่ากัระยะเวลาเดียวกันกับฟันตรงตำแหน่งนั้น ฟันจะไม่ขยายขนาดใหญ่ขึ้นเมื่อการเจริญเติบโตเต็มที่แล้ว และมีซี่ที่ไม่แบ่งแยกหรือเพิ่มจำนวนมากขึ้น

ทั้งสองโรคนี้บางรายอยู่ข้างบนตัวฟันขัดขวางการขึ้นของฟันแท้ บางรายอยู่ข้าง ๆ หรืออยู่ใต้รากฟัน บางรายพบว่าทั้งฟันแท้และก้อน Odontoma อยู่รวมในกลุ่มเดียวกัน บางรายกลายเป็น Cystic odontome และมีน้อยรายกลายเป็น Ameloblastic odontome โรคนี้ไม่ปรากฏว่าจะเกิดผสมกันคือเป็นทั้ง Complex และ Compound composite odontoma อยู่ในก้อนเดียวกัน

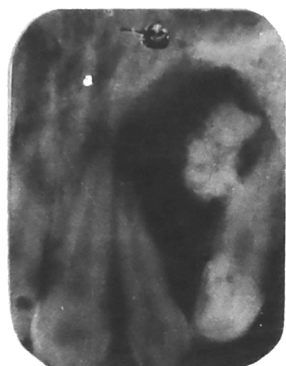
ต่อไปนี้เป็นภาพถ่ายรังสีของ Odontoma หลาย ๆ แบบมีทั้งที่พบเห็นเป็นประจำและหายได้ยากจากภาควิชารังสีวิทยา คณะทันตแพทยศาสตร์ จุฬาลงกรณ์มหาวิทยาลัย

*รองศาสตราจารย์ ภาควิชารังสีวิทยา
คณะทันตแพทยศาสตร์ จุฬาลงกรณ์มหาวิทยาลัย



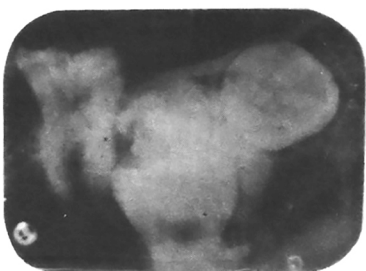
รายที่ 1 Complex composite odontoma พร้อมฟันเขี้ยวบนซ้ายที่ไม่ขึ้น ถ่างฟันตัดข้างและฟันกรามน้อยซี่แรก เป็นการตรวจพบโดยบังเอิญ โดยที่ผู้ป่วยไม่มีอาการใด ๆ ทั้งสิ้น

Case 1. Complex composite odontoma with embeded left maxillary canine.



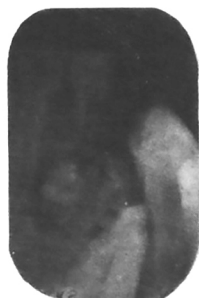
รายที่ 2 Cystic complex composite odontoma บริเวณฟันหน้าบน ซ้ายล่าง ถ่างฟันตัดข้างและฟันเขี้ยว ผู้ป่วยมีอาการบวมเล็กน้อย ได้จุ่มกกดเจ็บบริเวณกระดูกด้านกระพุ้งแก้ม

Case 2. Cystic composite odontoma located at the left anterior region of maxilla.



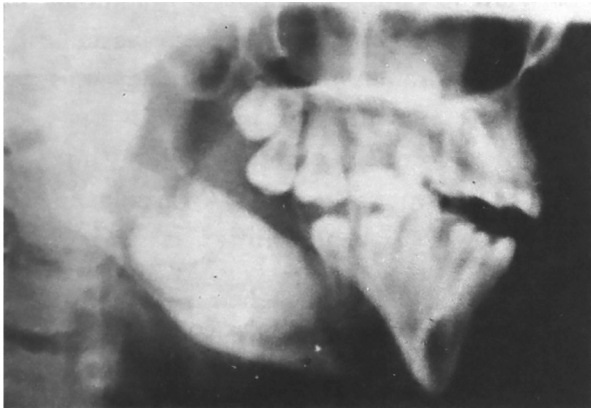
รายที่ 3 Complex composite odontoma ของผู้ชายอายุ 19 ปี ขนาดประมาณ 1×1 ซม. อยู่บนฟันกรามล่างซ้ายซี่ที่สอง และขัดขวางการขึ้นของฟันกรามด้วย ผู้ป่วยไม่มีอาการใด ๆ ทั้งสิ้น

Case 3. Complex composite odontoma, about the size of 1×1 cm. in diameter, obstructs the eruption of mandibular second molar. (19-year-old man)



รายที่ 4 Ameloblastic odontoma ของเด็กชายอายุ 12 ปี บริเวณฟันเขี้ยวข้างซ้าย ข้างล่าง ผู้ป่วยไม่มีอาการใด ๆ ทั้งสิ้นเป็นการตรวจพบโดยบังเอิญ นับว่าเป็นโรคที่ค่อนข้างเป็นยากมากชนิดหนึ่ง โรคนี้ลำพังเฉพาะแต่เพียงภาพถ่ายรังสีไม่สามารถบอกได้

Case 4. The microscopic report was noted of an ameloblastic odontoma of a 12-year-old boy. The lesion located at the mandibular left canine region.



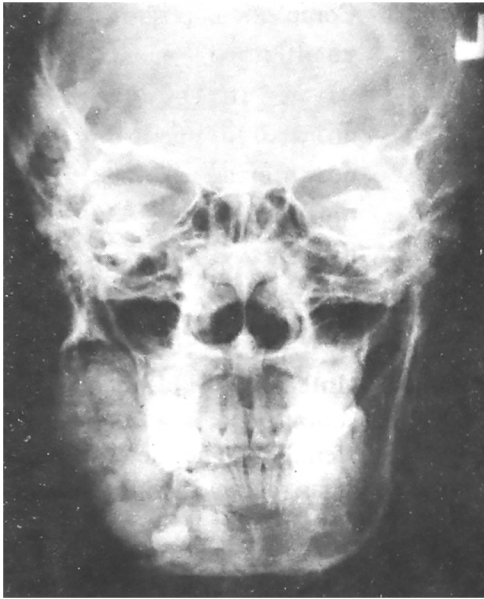
รายที่ 5 Complex composite odontoma ของผู้ป่วยหญิง อายุ 20 ปี ตรงบริเวณฟันกรามล่างขวาซี่ที่สาม ลักษณะเป็นก้อนสีขาวไม่สม่ำเสมอ ล้อมรอบด้วยเงาสีดำที่ค่อนข้างหนา เนื่องจากมีการติดเชื้อ ขนาดตั้งแต่กรามซี่แรกไปจนถึง ascending ramus ก้อนนี้ยังขัดขวางการขึ้นของฟันกรามด้วย

Case 5. Infected complex composite odontoma of a 20-year-old female. The heterogeneous mass encycled with thickening irregular radiolucent zone.



รายที่ 6 Complex composite odontoma ของผู้ป่วย อายุ 17 ปี ตรงบริเวณฟันกรามล่างซี่สุดท้าย ลักษณะเป็นก้อนสีขาวสม่ำเสมอมีบางส่วนโผล่ออกมาในช่องปาก มีฟันกรามคุดอยู่ใต้ก้อนนั้นด้วย ทางด้านบนเห็นเป็นเงาสีดำกลมซึ่งเป็นลักษณะของ Cystic odontome

Case 6. Cystic odontoma of a 17-year-old female. The homogeneous white mass shows some parts expose to the oral cavity. The molar tooth fails to be erupted by the tumor mass.



รายที่ 7 Complex composite odontoma ที่มีขนาดใหญ่มากรงบริเวณ ascending ramus ทางด้านซ้ายทั้งหมดของขากรรไกรถึงฟันกรามของผู้ป่วยหญิง อายุ 22 ปี ลักษณะของก้อนสีขาวไม่ทึบเท่ากันตลอดพบว่ามีฟันกรามและฟันกรามน้อยสองซี่ไม่ขึ้น โรคนี้มักพบที่ขากรรไกรล่างมากกว่าขากรรไกรบน

Case 7. A large complex composite odontoma, located at the whole ascending ramus of mandible and molar area. The tumor mass associated with embedded premolar and molar (22 years of age female).



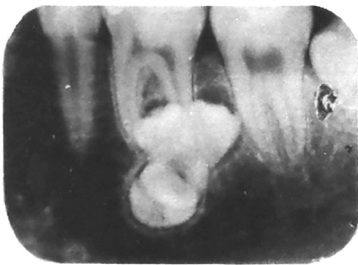
รายที่ 8 Compound composite odontoma ขัดขวางการขึ้นของฟัน maxillary central incisor ในเด็กชายอายุ 11 ปี ผู้ป่วยไม่มีอาการใด ๆ ทั้งสิ้น ตรวจพบเนื่องจากต้องการทราบฟันที่ไม่ขึ้น

Case 8. Compound composite odontoma of a 11-year-old boy. The mass obstructs the eruption of maxillary right central incisor.



รายที่ 9 Compound composite odontoma ตรงบริเวณ ฟันกรามบนซี่ที่สองและซี่ที่สาม ผู้ป่วยไม่มีอาการใด ๆ ทั้งสิ้น ตำแหน่งนี้เป็นตำแหน่งที่พบได้ยากมากแห่งหนึ่ง

Case 9. A rare case of compound composite odontoma at the area of maxillary right second and third molar of a 25-year old man.



รายที่ 10 Compound composite odontoma 4 ซี่อยู่ที่ปลายรากของฟันกรามล่างซ้ายซี่แรก ทุกซี่จะมีเอ็นยึดปริทันต์ และผิวกระดูกเบ้าฟันของตนเอง จุดเด่นของรายนี้คือตัวฟันคล้ายฟันกรามมากซึ่งเป็นสิ่งที่หาได้ยากยิ่ง เพราะส่วนมากฟันจะมีลักษณะเป็นรูปกรวย

Case 10. A case of 21-year-old woman shows compound composite odontoma. Four teeth are located at the root apices of lower left mandibular first molar. The crown are resemble to molar tooth which is exceedingly rare.