

1999-04-01

สัมภาษณ์ : ศรทง ศรีจิตร กรรมกรและผู้จัดการโครงการ บริษัทสหพัฒนาอินเตอร์โฮลดิ้ง จำกัด (มหาชน)

Follow this and additional works at: <https://digital.car.chula.ac.th/cuej>



Part of the [Environmental Sciences Commons](#)

Recommended Citation

(1999) "สัมภาษณ์ : ศรทง ศรีจิตร กรรมกรและผู้จัดการโครงการ บริษัทสหพัฒนาอินเตอร์โฮลดิ้ง จำกัด (มหาชน)," *Environmental Journal*: Vol. 3: Iss. 13, Article 3.
Available at: <https://digital.car.chula.ac.th/cuej/vol3/iss13/3>

This Article is brought to you for free and open access by the Chulalongkorn Journal Online (CUJO) at Chula Digital Collections. It has been accepted for inclusion in Environmental Journal by an authorized editor of Chula Digital Collections. For more information, please contact ChulaDC@car.chula.ac.th.

คุณทอง ศรีจิตร

กรรมการและผู้จัดการโครงการ บริษัทสหพัฒนาอินเตอร์โฮลดิ้ง จำกัด (มหาชน)

จันทร์หา ทองคำเทา เรื่อง/ภาพ

การดำเนินงานของภาคอุตสาหกรรมนับเป็นแหล่งที่มาสำคัญของมลพิษที่ส่งผลกระทบต่อสิ่งแวดล้อม ดังนั้นการจัดการด้านสิ่งแวดล้อม จึงเป็นสิ่งสำคัญสำหรับโรงงานอุตสาหกรรม โดยเฉพาะอย่างยิ่งกลุ่มอุตสาหกรรมที่อยู่รวมกันเป็นนิคมหรือสวนอุตสาหกรรม สวนอุตสาหกรรมในเครือสหพัฒน์ เป็นตัวอย่างหนึ่งของการจัดการโรงงานอุตสาหกรรมที่ให้ความสำคัญกับสิ่งแวดล้อมควบคู่ไปกับการผลิตสินค้า คุณทอง ศรีจิตร กรรมการและผู้จัดการโครงการ บริษัทสหพัฒนาอินเตอร์โฮลดิ้ง จำกัด (มหาชน) ได้ให้สัมภาษณ์ถึงความเป็นมาและแนวทางการดำเนินงานของสวนอุตสาหกรรมสหพัฒน์

คุณทอง ศรีจิตร



จบการศึกษาจากคณะรัฐศาสตร์ จุฬาลงกรณ์มหาวิทยาลัย เคยดำรงตำแหน่งเทศมนตรี เทศบาลตำบลแหลมฉบัง เมื่อ พ.ศ. 2515

ปัจจุบันดำรงตำแหน่ง กรรมการและผู้จัดการพัฒนา โครงการสวนอุตสาหกรรม-เครือสหพัฒน์, บริษัท SPI จำกัด (มหาชน) และ รองประธานบริษัท อีสเทิร์นไทยคอนกรีต จำกัด (1992)

อยากให้คุณทองเล่าถึงความเป็นมาของสวนอุตสาหกรรมในเครือสหพัฒน์ว่าเป็นอย่างไร

คงต้องเรียนว่า จริงๆ แล้ว เดิมทีเครือสหพัฒน์ของเราเป็นผู้ขายสินค้าอย่างเดียว คือ ซ้อมมาแล้วก็ขายไป ต่อมาจึงคิดว่าการซื้อสินค้าอย่างเดียวหรือนำเข้ามาแล้วขายไปนั้นมันไม่มีการพัฒนาทางด้านอุตสาหกรรม ก็เป็นแค่พ่อค้าธรรมดา ก็เลยคิดว่าเราน่าจะมีโรงงานผลิตเป็นของตนเอง ยุคแรกๆ ก็คือทำพวกผงซักฟอก เพราะเดิมทีผงซักฟอกเราต้องนำเข้า เริ่มมาทำโรงงานผงซักฟอกก็คือผงซักฟอกไลอ่อน (เดิมใช้ชื่อว่าท้อป) เริ่มจากอุปกรณ์ซักรีด และเริ่มมีการผลิตในประเทศ เดิมทีโรงงานของเราจะอยู่ในกรุงเทพฯ ทั้งหมด จะอยู่แถววัดดอกไม้ หรือแถวสาธุประดิษฐ์ ต่อมา ประมาณ 22-23 ปีที่แล้ว ท่านประธาน คือ ดร.เทียม โชควัฒนา ก็เห็นว่าการที่เราจะมีโรงงานอุตสาหกรรมอยู่ในกรุงเทพฯ นั้น คงจะเป็นไปได้ลำบาก ทั้งเกี่ยวกับสภาวะแวดล้อมที่จะมีผลกระทบ

ต่อชุมชนที่อยู่อาศัยในกรุงเทพฯ และจะมีผลต่อการขยายตัวของอุตสาหกรรม ซึ่งทำไปได้ยาก และขณะนั้นที่ดินในกรุงเทพฯ ก็แพงขึ้นเรื่อยๆ การหาแรงงานก็ค่อนข้างยากและค่าแรงค่อนข้างสูง ก็เลยมีความคิดว่าน่าจะย้ายฝ่ายผลิต ก็คือฝ่ายโรงงานไปอยู่ในภูมิภาคต่างจังหวัดที่ใดสักที่หนึ่ง เดิมที่เราได้ซื้อที่ไว้ที่คลองด่าน จังหวัดสมุทรปราการ แต่ปรากฏว่าที่ดินตรงนั้นมันมีมามาก



เพราะว่ามันเป็นป่าชายเลน ฉะนั้นการที่จะมาสร้างเป็นโรงงานก็ค่อนข้างลำบาก พอคิดว่าทางธนาคารกรุงไทยเล็ก โรงงานทำน้ำตาลที่ศรีราชา ก็มาเสนอขายที่ให้เรา ตอนนั้นมีประมาณ 600-700 ไร่ ก็เห็นว่าราคาพอสมควร และเป็นที่ดินแปลงใหญ่ เราจึงได้ซื้อมา และมีนโยบายว่าอยากจะทำโรงงานให้อยู่ในสภาวะแวดล้อมที่เป็นต้นไม้ คือ คิดแต่ว่าใน

ก็เลยใช้ซื้อสวนอุตสาหกรรมตั้งแต่ต้นใช้ใหม่คะ

ตั้งแต่ต้นเลย เพราะมีแนวคิดว่าจะอยากจะทำให้เป็นพื้นที่สีเขียว ตอนนั้นก็ไม่ได้คิดว่าจะมีใครมาทำตาม เพราะเมื่อ 20 กว่าปีก่อน คนยังไม่คิดถึงการทำเป็นนิคมอุตสาหกรรม ส่วนใหญ่ก็ทำกันสะเปะสะปะ

ตอนนั้นอาจจะยังไม่มิกฎหมายเรื่อง Buffer Zone ว่านิคมอุตสาหกรรมจะต้องมีพื้นที่ส่วนหนึ่งเป็นสีเขียวด้วยซ้ำ

ช่วงนั้นยังไม่มิกฎหมายเหล่านี้เลย ท่านประธานมองว่าเราน่าจะทำขึ้นมา เพราะอันนี้เป็นแนวคิดที่ต่างประเทศเขาเริ่มทำกันขึ้นมาบ้างแล้ว ท่านมองการณ์ไกล ซึ่งตอนนั้นที่เรามาพัฒนาที่ศรีราชา

หนึ่งคือ ยังไม่มีถนนที่ดีเลย ถนนสุขุมวิทยังเป็นถนนเลนเดียวอยู่ สอง ตอนนั้นก็ยังไม่มีการเรือ่น้ำลึกและรัฐบาลยังไม่ได้ประกาศเป็นท่าเรือ่น้ำลึก หรือแม้กระทั่งสาธารณูปโภคต่างๆ เช่น น้ำ เราก็ต้องไปซื้อน้ำ ไฟฟ้าก็ดับบ้าง ติดบ้าง เพราะว่าค่อนข้างจะห่างจากตัวเมืองศรีราชา แม้กระทั่งโทรศัพท์นี่ กว่าจะได้ก็หลังจากพัฒนาตั้งเกือบ

7-8 ปี ซึ่งเราต้องลงทุนเองทั้งหมด แต่ว่าประโยชน์ของการย้ายฐานผลิตมา ก็ทำให้เราเห็นว่า การที่เราจะทำโรงงานอุตสาหกรรมให้อยู่ในสิ่งแวดล้อมที่ดีนั้นสามารถทำได้

หมายความว่าตอนนี้ กรุงเทพฯ ไม่มีโรงงานเหลือแล้ว ย้ายมาอยู่ที่ศรีราชาหมดใช้ใหม่คะ

ครับ จะพยายามย้ายมาที่นี่ให้หมด เกี่ยวกับพวกโรงงานพวกตัดเย็บอาจจะพอมีบ้าง แต่ถ้าเป็นโรงงานที่ก่อให้เกิดของเสีย (waste) จะย้ายมาหมดแล้ว นอกจากที่ศรีราชาแล้ว เรายังมีที่กบินทร์บุรีและที่ลำพูนเป็นที่รองรับไปด้วย

ถ้าจะกล่าวว่าสวนอุตสาหกรรมสหพัฒน์ศรีราชา เป็นสวนอุตสาหกรรมแห่งแรกเลยใช่หรือเปล่านั้น

ครับ ของชลบุรี คิดว่าเป็นสวนอุตสาหกรรม หรือ Industrial Park ที่แรกของประเทศไทยเลย เพราะสมัยก่อนคนยังไม่รู้จักคำว่า “สวนอุตสาหกรรม” เลย

ตอนนั้นสวนอุตสาหกรรมต้องขึ้นตรงต่อการนิคมอุตสาหกรรมหรือเปล่า

ไม่ได้ขึ้นครับ เพราะที่เราทำตอนนั้น เราไม่ได้คิดว่าจะต้องลงทุนเยอะๆ เราทำเป็น Master Plan

รู้สึกว่ามันจะยังไม่มียูนิเวิร์สชิปอร์ตด้วยใช่ใหมคะ

ครับ

และถึงตอนนี้มีสวนอุตสาหกรรมที่เปิดแล้ว 3 แห่ง คือ ศรีราชา กบินทร์บุรี และลำพูน

ที่ดำเนินการแล้วจะมีอยู่ 3 แห่ง ส่วนที่จังหวัดราชบุรีนั้นอยู่ในแผนสวนหนึ่ง ซึ่งในช่วงที่อุตสาหกรรมกำลังบูม เราก็คิดว่าน่าจะมีสวนอุตสาหกรรมอยู่ในทุกภาคของประเทศ ซึ่งที่จังหวัด

“เรามีการทำ Master Plan ไว้หมดแล้วว่าส่วนไหนจะให้เป็นที่โรงงาน ส่วนไหนจะต้องเป็นที่สีเขียว เราจะเตรียมไว้หมดแล้ว และจัดทำ Zoning ไว้เรียบร้อยแล้ว”

เอาไว้ว่า เมื่อจบโครงการแล้วจะรูปร่างหน้าตาอย่างไร โดยที่เราจะมีการวางแผนถนนที่มีความกว้างถึง 25 เมตร ซึ่งสมัยก่อนจะไม่มี และมีการวางแผนในการปลูกต้นไม้ริมถนนและพื้นที่รอบๆ ให้มีพื้นที่สีเขียวถึง 40 เปอร์เซ็นต์

การผลิตในช่วงแรกที่เข้ามาเป็นสินค้ากลุ่มไหน

แรกๆ มากก็เป็นมา嘛 คือ ผลิตบะหมี่สำเร็จรูปและอาหารประเภทต่างๆ และมีสิ่งทอก็คือ บริษัท Textile Prestige หรือมีชื่อย่อว่า TPC ซึ่งตอนนั้นยังเป็นโรงงานเล็กๆ และมีมา嘛ที่มาแล้วค่อนข้างจะได้ผลในแง่การผลิตนั้น ถ้าอยู่ในกรุงเทพฯ โรงงานอาจจะต้องไปซื้อวัตถุดิบจากที่อื่น แต่อยู่ที่นี้แล้ว ที่ดินราคาค่อนข้างถูก ก็สามารถเตรียมที่ดินได้เยอะ อยู่ใกล้แหล่งวัตถุดิบ ทำให้สามารถทำการผลิตได้อย่างครบวงจร รวมทั้งความสะดวกในการขนส่งด้วย เรียกได้ว่ามีความพร้อมในหลายๆ ด้าน

ราชบุรีนั้น ก็ไม่ไกลมากเกินไป และสามารถจะกระจายสินค้าไปทางภาคใต้ได้

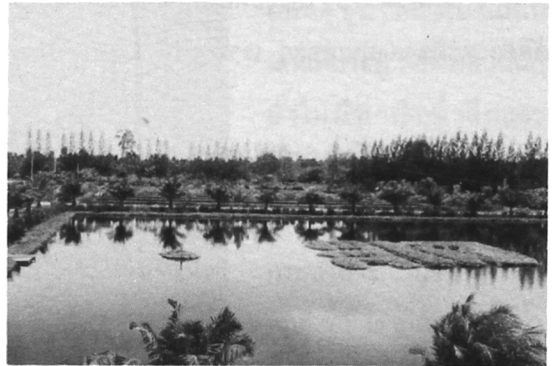
อาจจะกล่าวได้ว่ามีแนวคิดในเรื่องของการจัดการสิ่งแวดล้อมมาตั้งแต่ต้น โดยเฉพาะในเรื่องการจัดทำพื้นที่สีเขียว และในขั้นตอนต่อไป นอกจากเรื่องการปลูกต้นไม้ให้มีความรู้สึกที่สดชื่นและช่วยฟอกอากาศแล้ว สวนอุตสาหกรรมเครือสหพัฒน์ศรีราชาได้มีโครงการอื่นตามมาอีกไหมคะ

เดิมที ความรู้เกี่ยวกับการจัดการของเสียหรือน้ำเสียต่างๆ นี้ ต้องบอกว่าเมืองไทยค่อนข้างล่าช้ามาก เกือบจะไม่มีใครคิดจะทำเลย เพราะคิดว่ามันจะไปเพิ่มต้นทุนการผลิตให้สูงขึ้น ซึ่งตอนนั้น ท่านประธานไปได้เทปจากประเทศญี่ปุ่นเกี่ยวกับประชาชนที่ป่วยเป็น “โรคมินามาตะ” จากการรับสารปรอทเข้าไปในร่างกาย ท่านประธานดูแล้วก็รู้สึกตกใจว่าขยะจากอุตสาหกรรมมันมีความรุนแรงมาก หรือของเสียจากอุตสาหกรรมนี้ถ้ามันเกิดกับประเทศไทยนี้ เราจะ

อยู่กันไม่ได้เลย ตั้งแต่นั้นมา ก็พยายามให้ระดับผู้บริหาร ได้ดูเทปอันนี้ และพยายามหาวิธีที่จะป้องกันไม่ให้ เหตุการณ์เช่นนี้เกิดขึ้นกับประเทศไทย คุณบุญยสิทธิ์ โชควัฒนา ซึ่งเป็นประธานท่านต่อมา ได้ไปปรึกษากับ ดร.ธงชัย พรรณสวัสดิ์ ซึ่งมีความเชี่ยวชาญด้านการจัดการน้ำเสีย สมัยก่อน ขยะของเราไม่ค่อยมาก แต่จะมีน้ำเสียมาก ซึ่งสมัยนั้นก็จะเป็น้ำเสียชุมชนมากกว่า ส่วนน้ำเสียจากการผลิต โรงงานก็จะมีวิธีการจัดการของเขาเองบ้าง ก็เลยเกิดความคิดว่า ถ้า เราได้พัฒนาตรงนี้ขึ้นมา จะได้เป็นตัวอย่างให้กับ อุตสาหกรรมอื่นๆ ให้เขาได้เห็นว่ถ้าเราจะทำให้ดีก็ ทำได้ อยู่ที่ความตั้งใจเท่านั้นเอง ตั้งแต่นั้นมาเราก็โหม ประชาสัมพันธ์และให้ทุกโรงงานตระหนัก ตอนนั้นเรา จะมองแต่เรื่องน้ำเป็นหลัก เพราะเราจะมีโรงงานกลุ่ม อาหารและโรงงานฟอกย้อม ซึ่งต้องใช้น้ำมาก เมื่อได้ ความรู้จาก ดร.ธงชัย ซึ่งเป็นที่ปรึกษา เราก็เลยตั้ง บริษัทเพื่อจัดการด้านสิ่งแวดล้อมโดยเฉพาะ ซึ่ง ก่อนหน้านั้นเป็นเพียงหน่วยงานหนึ่งอยู่ในบริษัท สหพัฒนาอินเตอร์โฮลดิ้ง จำกัด (มหาชน) มีห้อง ปฏิบัติการ ต่อมาในปี 1992 มีบุคลากรมากขึ้น จึงได้ ตั้งเป็นบริษัท Eastern Thai Consultant หรือ (ETC) ขึ้นมา ความเป็นมาก็คงจะเป็นแบบนี้ ที่น่าดีใจ ก็คือช่วงนั้นเราประสบความสำเร็จในการทำเป็น Constructed Wetland คือ หลังจากกระบวนการบำบัด น้ำเสียแล้วก็ปล่อยลงสู่ธรรมชาติ เรามีการปลูกพืชน้ำ กำจัดสารแขวนลอยต่างๆ เป็นคล้ายๆ น้ำจาก ธรรมชาติ แล้วก็นำกลับมาใช้รดต้นไม้ ซึ่งเรามีอยู่ ประมาณ 400 ไร่ ก็จะเป็นลักษณะนั้น

น้ำที่บำบัดแล้วนำมาใช้รดต้นไม้ได้หมดไหมคะ หรือว่ายังมีเหลืออีก

บางส่วนเราก็ปล่อยกลับสู่ธรรมชาติ บางส่วน เราก็นำกลับมาใช้ แต่ปัจจุบันคิดว่าจะนำกลับมาใช้



บรรยากาศภายในสวนอุตสาหกรรมสหพัฒน์

ใช้เกือบหมด เพราะต้นไม้เราโตขึ้น เราก็ต้องใช้น้ำมากขึ้น และเนื่องจากเรามีพื้นที่สีเขียวเยอะ และเดี๋ยวนี้โรงงานหลายๆ โรงงาน แทนที่จะต้องเอาน้ำประปาซึ่งมีราคาแพงมารดต้นไม้ ก็มาขอต่อท่อรีไซเคิล ไปรดในสวน

สำหรับพื้นที่สีเขียวทั้ง 40 เปอร์เซ็นต์ ของพื้นที่สวนอุตสาหกรรมนี้ จะยังรักษาไว้ไม่ขายพื้นที่โรงงานใช้ไหมคะ

ครับ เรามีการทำ Master Plan ไว้หมดแล้ว ว่าสวนไหนจะให้ เป็นโรงงาน สวนไหนจะต้องเป็นพื้นที่สีเขียว เราจะเตรียมไว้หมดแล้ว และจัดทำ Zoning ไว้เรียบร้อยแล้ว

ระบบการบำบัดกลางสร้างมาตั้งแต่เมื่อไร ก่อนตั้งบริษัท ETC หรือเปล่า

เราสร้างระบบบำบัดน้ำเสียกลางก่อนที่จะมี ETC หลายปี แต่ระบบสมัยก่อนจะคล้ายๆ Turn Key คือจ้างคนอื่นมาทำ แต่ตอนนั้นเราก็ไม่รู้จะทำตามที่เขาแนะนำแล้วมันดีหรือไม่ดี คือบำบัดแล้วก็ปล่อยออกไป เพราะขณะนั้นเรายังไม่มีห้องปฏิบัติการ เพื่อตรวจสอบ

หมายความว่าเรามีระบบบำบัดกลางอยู่ แต่จ้างผู้รับเหมามาดูแลจัดการทั้งหมด หรือคะ

ครับ มาออกแบบระบบต่างๆ ให้ แล้วเราก็ทำตามที่เขาสอน โดยที่เราไม่รู้ คิดแต่จะทำตามที่เขาบอกก็ได้ แต่จริงๆ มันใช้ไม่ได้ อย่างโรงงานหลายๆ โรงงานที่จ้างบริษัทผู้รับเหมามาทำระบบบำบัด แล้วเราก็เอาคนงานไปเรียนรู้ มัน fail หมดทุกอันเลย

ตอนนี้มี ETC ดูแลแล้ว ก็จะเป็นผู้ดูแลทั้งหมดเลยใช้ไหมคะ

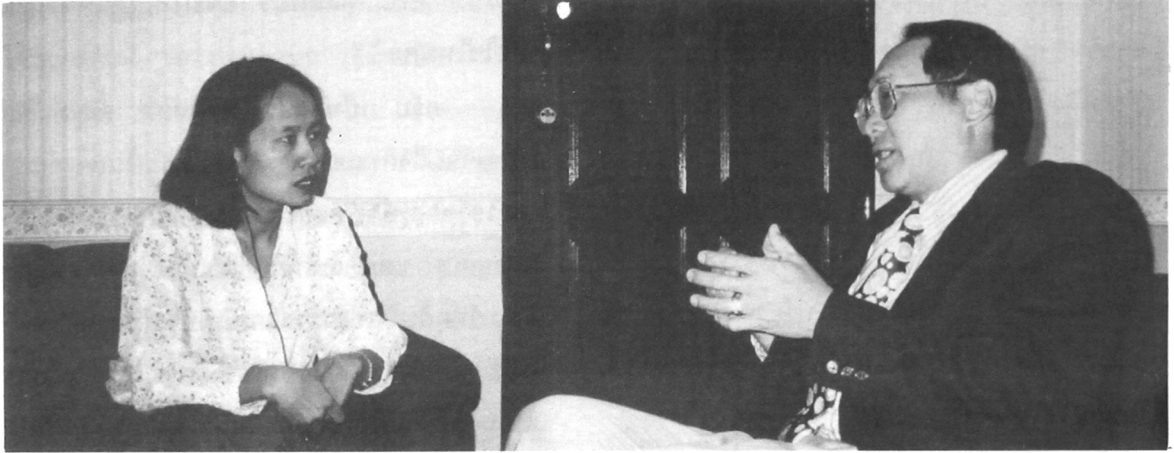
ครับ เป็นคนจัดการทั้งหมด ตั้งแต่เป็นที่ปรึกษาจนถึงกระบวนการ operate ในโรงงานเลย เพราะว่า การบำบัดของเสียน้ำมันเป็นการจัดการที่ปลายเหตุ แต่เราจะให้การแนะนำตั้งแต่ต้นเหตุเลย คือ วัตถุประสงค์ เพราะว่าสารเคมีบางตัวอาจจะกำจัดไม่ได้ หรือกำจัดได้ยาก หรือว่ามีสารปรอท หรือสารแขวนลอยที่ไม่น่าจะใช้ปะปนกัน เราจะแนะนำไม่ให้เขาใช้เลย แล้วให้เปลี่ยนเป็นสารเคมีตัวอื่น ซึ่งอาจจะแพงกว่าหรืออะไรก็ตาม แต่ว่าโดยรวมแล้วมันจะดีขึ้น

แล้วภาพรวมโดยส่วนใหญ่ โรงงานเขาก็มองเห็นปัญหาตรงนี้ร่วมกับทางบริษัทใช้ไหมคะ

มันจะเป็นยุคคะครับ ยุคหนึ่งตอนที่น้ำมันขึ้นราคาเยอะๆ ผมจำได้ว่าช่วงนั้นเราเริ่มรณรงค์เรื่องสิ่งแวดล้อม แต่ขณะนั้นโรงงานจะไม่พร้อมเพราะว่าต้นทุนเขาจะสูง ช่วงนั้นเป็นวิกฤตเศรษฐกิจเหมือนกัน โรงงานจะมองในเรื่องของการผลิตมากกว่า แต่พอหลังจากผ่านพ้นช่วงวิกฤตเศรษฐกิจไปแล้ว โรงงานเริ่มมี order เยอะ ก็สามารถที่จะมีเงินทุนกลับมามองด้านสิ่งแวดล้อมได้ ซึ่งจังหวะก็พอดีกับที่เราตั้งบริษัททำด้านสิ่งแวดล้อมขึ้นมา ก็เลยค่อนข้างได้รับความร่วมมือที่ดีจากบริษัทในเครือ

แสดงว่าตอนนี้มีทั้งเรื่องน้ำดี-น้ำเสีย แล้วมีโครงการที่ดูแลเรื่องขยะบ้างไหมคะ

เราจะมีขยะหลายๆ ชนิด ทำให้เราค่อนข้างจะกำจัดได้ยาก ปัจจุบันจะมีที่กำจัดขยะจริงๆ คือของโรงงานทำรองเท้า ซึ่งเขามีเตาเผาของเขาเอง และไม่ได้รับเผาของคนอื่น เพราะออกแบบมาสำหรับขยะที่เป็นยางโดยเฉพาะ



อุตสาหกรรมแต่ละแห่งก็จะมีทั้งขยะที่มีพิษและไม่มีพิษ ซึ่งเขาจะถือว่าเป็นขยะจากโรงงาน และจะมีคนมารับไป ตรงนี้เขาติดต่อกันเองหรือมีกระบวนการจัดการอย่างไรคะ

ปัจจุบันส่วนกลางประสานงานให้กับเทศบาลแหลมฉบัง คือพูดง่าย ๆ ว่าขยะจากการผลิตนี้ บางโรงงานแทบจะไม่มีเลย เพราะว่ามันสามารถนำไปใช้ประโยชน์อย่างอื่นได้ เช่น เศษผ้าหรือกล่องกระดาษนี้สามารถนำไปใช้ประโยชน์ได้ ก็จะมีบางโรงงาน อย่งโรงงานผลิตอุปกรณ์อิเล็กทรอนิกส์ อาจจะมีสารเคมีซึ่งเขาก็ให้เงินกำจัดอยู่ แต่ถ้าเป็นขยะชุมชนตามโรงอาหารต่างๆ เราก็ให้ทางเทศบาลมาดูแล

ไม่ทราบว่ามีโรงงานในลักษณะที่ว่า มีของเสียจากโรงงานนี้ แล้วอีกโรงงานหนึ่งรับไป เพราะอาจนำไปใช้ประโยชน์อะไรได้บ้างไหมคะ

ตอนนี้ยังไม่มี อาจเป็นเพราะของเสียที่เกิดขึ้นยังไม่สอดคล้องที่จะนำไปเป็นวัตถุดิบของโรงงานอื่น

เท่าที่ทราบ ตอนนี้ทางกลุ่มของสวนอุตสาหกรรมสหพันธ์เองมองปัญหาไกลไปอีกขั้นหนึ่ง คือ อยากจะพัฒนาให้ได้มาตรฐาน ISO 9000 และ ISO 14000 อยากทราบว่ามีความคิดในเรื่องเหล่านี้อย่างไรบ้าง

เรื่องนี้เป็นนโยบายของท่านประธาน คือคุณบุญยสิทธิ์ ซึ่งเห็นว่าปัจจุบันการค้าของเรามีทั้งภายในประเทศและส่งออก แต่เราจะเน้นส่งออกเป็นส่วนใหญ่ เดิมที่การส่งออกมันไม่มีมาตรฐาน แต่ว่าตั้งแต่ช่วง 4-5 ปีที่ผ่านมา ก็เริ่มต้นตัวเกี่ยวกับมาตรฐานของสินค้าที่เขาจะซื้อไป ก็เลยกำหนดมาตรฐานเหล่านี้ขึ้นมา ซึ่งประเทศกำลังพัฒนาต่างๆ รวมทั้งประเทศไทยด้วยก็ต้องพัฒนาตัวเองให้เข้าไปอยู่ในระบบของเขา เพื่อที่จะสามารถทำการค้าขายกับเขาได้ ซึ่งจริงๆ แล้วบริษัทต่างๆ ใน เครือสหพัฒน์ เรามีการทำระบบต่างๆ คล้ายคลึงกับ ISO มานานแล้ว อย่างระบบ 5 ส. (สะสาง สะดวก สะอาด สุขลักษณะ สร้างนิสัย) หรือการอบรม TQM (Total Quality Management) และที่เรามี joint venture กับประเทศญี่ปุ่น เราก็ได้นำวิทยาการจากญี่ปุ่นมาใช้งานได้ แต่ที่นี้เมื่อก่อนเรา joint venture กับญี่ปุ่น เราก็จะขายสินค้าเฉพาะกลับไปญี่ปุ่นเท่านั้นเอง แต่ปัจจุบันสินค้าเรามี order มาจากทั่วโลก ดังนั้นก็เลยจำเป็นต้องพัฒนาตรงนี้ขึ้นมา

ประมาณก็เปอร์เซ็นต์คะ ของ product ในสวนอุตสาหกรรม

ที่ศรีราชาคิดว่าส่งออกเกือบ 70 เปอร์เซ็นต์

*"สินค้าของเราเป็นสินค้าที่ใช้กับร่างกาย
ฉะนั้นอะไรก็ตามที่สัมผัสกับร่างกายมันจะต้องสะอาดและสวยงาม
ฉะนั้นถ้าคุณจะผลิตเสื้อผ้า แต่คุณอยู่ในสภาวะแวดล้อมที่ไม่ดี
ตั้งแต่ในโรงงานหรือพื้นที่รอบๆ โรงงาน
คุณไม่สามารถจะผลิตของที่สะอาดและสวยงามได้เลย"*

ส่วนหนึ่งก็คือมันเป็นเงื่อนไขอย่างหนึ่งซึ่งทาง
โรงงานควรจะต้องการ และทางคณะกรรมการ
ผู้บริหารสวนอุตสาหกรรม ก็มองเห็นความสำคัญ
ของตรงนี้ด้วย

ครับ

ตอนนี้มีที่ได้ ISO 9000 บ้างแล้วด้วย

ครับ มีได้รับหลายโรงงานแล้วครับ ซึ่งอันนั้น
เขาจำเป็นต้องทำก่อน เพราะเขาส่งออกเป็นหลักอยู่แล้ว
ก็คงจะได้รับคำแนะนำจากลูกค้าหรืออะไรต่างๆ
ก็มีการล่วงหน้าไปหลายบริษัทแล้ว ส่วน ISO 14000 ก็
กำลังทำอยู่

**เท่าที่ทราบ นอกจากการทำระบบมาตรฐาน ISO
14000 ในระดับโรงงานแล้ว มีโครงการจะทำใน
ระดับของสวนอุตสาหกรรมหรือนิคมด้วยใช่ไหมคะ**

ใช่ครับ บริษัทสหพัฒน์อินเตอร์โฮลดิ้ง จำกัด
(มหาชน) หรือในส่วนของสวนอุตสาหกรรมเองก็จะทำด้วย

เริ่มต้นแล้ว หรือว่ากำลังดำเนินการอยู่

ตอนนี้ก็กำลังปรึกษากับสถาบันวิจัย
สภาวะแวดล้อม จุฬาลงกรณ์มหาวิทยาลัย ว่าจะทำ
เป็น package เลย คือ ทั้งที่ศรีราชา กบินทร์บุรี และ

ลำพูน อาจจะไปทำ ISO 9000 ก่อน หรือถ้าทำ ISO
14000 ได้ เราก็คงจะเข้าไปเลย

**ไม่ทราบว่ามีนโยบายในการทำ ISO 14000 ไว้
หรือยังคะ**

ตอนนี้ยังไม่ได้กำหนดออกมาชัดเจน แต่
กำลังดูในรายละเอียดกันอยู่ เพราะส่วนใหญ่ตัวโรงงาน
มันค่อนข้างเห็นได้ชัด แต่สวนอุตสาหกรรมจะเป็น
ลักษณะของ service มากกว่า ก็เลยต้องทำอะไรให้มัน
ดูเป็นรูปธรรมมากกว่านะครับ ก็คงต้องขอคำแนะนำ
จากสถาบันวิจัยสภาวะแวดล้อม จุฬาลงกรณ์
มหาวิทยาลัย ที่ได้พูดคุยกันไว้ก็เป็นเรื่องของการ
training ต่างๆ แล้วก็หาจุดที่จะมาเจอกันว่าจะเริ่มที่
ตรงไหน

**ไม่ทราบมีการกำหนดเป็นช่วงระยะเวลาไว้หรือไม่คะ
ว่าต้องได้ก็โรงงานในระยะเวลาที่กำหนด**

ผมคิดว่าเท่าที่คุยไว้กับกรมโรงงาน
อุตสาหกรรม ซึ่งตอนนี้เขาก็ให้การสนับสนุนเรื่องการ
ทำ ISO 14000 คนที่เขาจัดโปรแกรม เขาคงจะกำหนด
ระยะเวลาให้กับเรามากกว่า แต่ในส่วนของสวน
อุตสาหกรรมเอง ผมคิดว่าน่าจะเสร็จภายในเวลา
ไม่เกิน 2 ปี

ของ ETC ก็ขอด้วยใช่ไหมคะ

ของ ETC ตอนนี้ได้รับ Guide 25 และก็ขอ ISO 14000 ด้วย

มีแผนไหมคะว่าต้องการให้โรงงานกลุ่มใดมาก่อน หรือแล้วแต่ความสมัครใจ เพราะบางโรงงานอาจมีเงื่อนไขด้านการตลาดมาเป็นตัวกำหนด

ตอนนี้กลุ่มที่จะไปเร็วที่สุดคือ กลุ่มรองเท้า และกลุ่มอาหาร ซึ่งก็คือ กลุ่มสินค้าส่งออกนั่นเอง เพราะมีความพร้อมและความสนใจของเขาเองด้วย

ในสวนอุตสาหกรรม สหพันธ์มีเจ้าหน้าที่ ความปลอดภัย หรือ เจ้าหน้าที่สิ่งแวดล้อม ในแต่ละโรงงานมา พูดคุยแลกเปลี่ยนกัน ใหมคะ

มีครับ เป็นเจ้าหน้าที่ความปลอดภัย (จป.) ในโรงงาน และมีทั้งเจ้าหน้าที่ด้านวิศวกรและฝ่ายธุรการซึ่งดูแลเกี่ยวข้องกับสิ่งแวดล้อมในโรงงานอยู่

แล้วมีการตั้งเป็นกลุ่มหรือพูดคุยแลกเปลี่ยนกัน ใหมคะ

ก็มีครับ แต่ส่วนใหญ่เกี่ยวกับสิ่งแวดล้อม เราจะ orientation ไปที่ระดับบริหารมากกว่า เพราะว่า ถ้าระดับบริหารรับ concept ไปแล้วก็จะไปสั่งเจ้าหน้าที่ ในโรงงานได้ง่ายกว่า ถ้าเราไปให้ระดับกลางๆ หรือระดับซึ่งไม่มีอำนาจหน้าที่รับผิดชอบในการตัดสินใจ มันจะทำได้ยากกว่า

แสดงว่าจะเป็นการวางแผนมาจากระดับบน

ครับ ถ้าระดับ MD เข้าใจหมดแล้วมันก็ง่าย เพราะว่าการทำเกี่ยวกับสิ่งแวดล้อมมันต้องมีค่าใช้จ่าย

โรงงานส่วนใหญ่ในเครือสหพัฒน์ จะอยู่ในกลุ่ม โรงงานขนาดเล็ก และขนาดกลาง หรือ SME ซึ่งโรงงานประเภทนี้ส่วนใหญ่ มักจะไม่ค่อย เปิดประตูต้อนรับเรื่องสิ่งแวดล้อมมากนัก ถือว่า เครือสหพัฒน์ นี้ ประสบความสำเร็จและเป็น แนวหน้าของการดำเนินงานด้านนี้ อยากทราบว่า

ทางผู้บริหารมีกลยุทธ์หรือ มีแรงจูงใจอย่างไรที่จะ ทำให้โรงงานต่างๆ ที่อยู่ใน สวนอุตสาหกรรมเห็น ความสำคัญตรงนี้

ดี อดบอกก่อนว่า สินค้าของเราเป็นสินค้าที่ใช้ กับร่างกาย ฉะนั้นอะไรก็ตาม

ที่สัมผัสกับร่างกายมันจะต้องสะอาดและสวยงาม ฉะนั้นถ้าคุณจะทำเสื้อผ้า แต่คุณอยู่ในสภาวะแวดล้อมที่ไม่ดี ตั้งแต่ในโรงงานหรือพื้นที่รอบๆ โรงงาน คุณไม่สามารถจะผลิตของที่สะอาดและสวยงามได้เลย ผมคิดว่าจะเป็นจุดหนึ่งที่ทุกๆ โรงงานของเราตระหนัก อย่างเราทำอาหาร เราก็ต้องสะอาดโดยธรรมชาติ อยู่แล้วใช่ไหมครับ ทำให้คิดว่าในสวนนี้ถ้ามีสิ่งแวดล้อมที่ดี อย่างเราเข้าไปในโรงงานผลิตอาหาร จะเห็นได้ว่า เขาจะต้องติดเครื่องปรับอากาศ เจ้าหน้าที่จะต้องใส่ หมวก ใส่ถุงมือให้เรียบร้อย รวมทั้งชุดต่างๆ จุดนี้ ทำให้เขาต้องสะอาดโดยธรรมชาติอยู่แล้ว ผมคิดว่า เนื่องจากเราไม่ได้ทำอาหารแล้วเอาไว้กินกันเอง

*"ในปัจจุบัน
ผมคิดว่าในแง่การผลิตนั้น
ทุกที่สามารถผลิตของได้เหมือนกันหมด
แต่การที่จะเอาจิตใจที่ดีไปใส่ในสินค้านั้น
ไม่สามารถทำได้ทุกที่"*

เราเอาไว้ขายคนข้างนอก ก็จะต้องมีลูกค้า ซึ่งปัจจุบันเราค่อนข้างจะเปิดกว้าง ให้ตั้งแต่เด็กเล็กๆ จนถึงนักศึกษาต่างๆ เข้ามาดูในโรงงาน และเราไม่ใช่ว่าจะมาดูแล้วถึงจะทำความสะอาด มันสะอาดโดยปกติของมันอยู่แล้ว เราจึงพร้อมที่จะให้เข้ามาเยี่ยมชมโรงงานได้ตลอดเวลา ซึ่งมันจะไม่เหมือนกับโรงงานที่ห่างออกไป เพราะจะทำให้ท่ายาก เรามองว่าสินค้าของเราจะต้องสวยงามและสะอาด อย่างเช่น ชุดชั้นในผู้หญิงต่างๆ เหล่านี้ เราก็จะต้องมีสิ่งแวดล้อมที่ดีให้กับคนงาน เขาก็เกิดมีจินตนาการทำของสวยงามได้ ถ้าเขาไปอยู่ในที่อุดอู๋ ออกมาก็มืดๆ ครึ้มๆ ไม่เห็นสภาวะแวดล้อมที่ดี เขาก็ไม่สามารถจะหาสิ่งที่ดีได้ เกี่ยวกับสิ่งแวดล้อมนี้มันมีผลกระทบต่อจิตใจของคนทำงาน เราจะเห็นว่าสินค้าต้องมีการพัฒนา ดูนุ่มนวลขึ้นเรื่อยๆ อาหารเราก็จะมีรสชาติใหม่ๆ ออกมา หรือรองเท้า เราก็สามารถที่จะออกแบบรองเท้าที่สวยงามขึ้นเรื่อยๆ และให้ความสะดวกสบายแก่ผู้ใช้ไปเรื่อยๆ ในส่วนนี้จะเป็นจุดหนึ่ง ซึ่งในปัจจุบัน ผมคิดว่าในแง่การผลิตนั้นทุกที่สามารถผลิตของได้เหมือนกันหมด แต่การที่จะเอาจิตใจที่ดีไปใส่ในสินค้านั้นไม่สามารถทำได้ทุกที่

ถ้าอุตสาหกรรมต่างๆ มองในเรื่องของสิ่งแวดล้อมว่าส่วนหนึ่งเป็นค่าใช้จ่ายที่ต้องลงทุนแล้ว แต่จากประสบการณ์การที่ผ่านมาของบริษัทสหพัฒน์ในช่วง 20 ปีที่มีการดำเนินการในเรื่องนี้ ได้รับผลประโยชน์อะไรตอบแทนมาบ้าง จากการที่ลงทุนค่าใช้จ่ายในส่วนนี้คะ

ปัจจุบัน ในเรื่องนี้สำหรับเราไม่ได้เป็นค่าใช้จ่ายเพิ่มเติม มันเป็นค่าใช้จ่ายปกติไปแล้ว เราไม่ถือว่าเป็นต้นทุนที่เพิ่มเติมแล้ว แต่ที่เราทำอย่างนี้ได้เพราะมีการเตรียมการมานาน สวนอุตสาหกรรมอื่นๆ ผมคิดว่า

เขาจะลำบากนิดหนึ่ง ตรงที่ว่าเกี่ยวกับพื้นฐานยังเป็นคล้ายกับการเอาให้ตัวเองรอดก่อน อย่างเราจะเห็นโรงงานที่ซื้อที่ดินถูกๆ แล้วไปตั้งอยู่ตามริมถนน ผมคิดว่าการจัดการสิ่งแวดล้อมคงทำไม่ได้ ของเสียต่างๆ คงจะทิ้งข้างๆ โรงงานบ้าง คงเป็นลักษณะนั้น แต่ของเรา เราอยู่ในสวนอุตสาหกรรม ซึ่งไม่ต้องให้คนข้างนอกมาตรวจสอบ แต่เราจะมีกรตรวจสอบกันเองอยู่แล้ว และทุกโรงงานเขาก็รู้ที่อยู่ว่า การที่เรามาอยู่ร่วมกัน มันก็มีจุดดีตรงนี้ ตรงที่ว่าสามารถที่จะช่วยเหลือกันได้ ดูแลจัดการร่วมกันได้ ของบางอย่างที่มีราคาแพง แต่ถ้าหลายๆ คนเฉลี่ยช่วยกันมันก็จะถูกลงอย่างในสวนอุตสาหกรรมของเราจะเห็นได้ว่าถนนจะสะอาดตลอดเวลา และทุกโรงงานก็ให้ความร่วมมือในการที่จะปลูกต้นไม้ริมรั้ว ทำทางเท้าต่างๆ ให้สวยงาม ส่วนเราจะดูแลเรื่องการทำความสะอาดให้

เจ้าหน้าที่และพนักงานต่างๆ ก็จะมีวิธีที่ตัวเองได้อยู่ในสิ่งแวดล้อมที่ดีด้วย

ใช่ครับ จุดใหญ่ของเราคือเราไม่เหมือนคนอื่น ตรงที่ว่าคนอื่นเขาจัดสรรเสร็จก็ขายหมด ตัวเจ้าของที่จัดสรรให้ก็ไม่อยู่แล้ว แต่ของเราทำไปเราอยู่เองด้วย ต้องพัฒนาไปด้วย ทำให้มันดีขึ้นด้วย เพราะว่าเราเป็นคนที่อยู่ที่นี่ เพราะที่ทุกโรงงานที่มาซื้อที่ดิน เราจะมีหุ้นอยู่แล้ว เราก็สามารถที่จะชักจูงเขาได้ง่าย และทุกสิ่งทุกอย่าง ทางสวนอุตสาหกรรมหรือทางบริษัทสหพัฒนาอินเตอร์โฮลดิ้ง จำกัด (มหาชน) จะเป็นผู้ลงทุนก่อนทุกอย่าง ไม่ว่าจะเป็นระบบบำบัดน้ำเสียรวมหรือว่าการปลูกต้นไม้ การดูแลความสะอาดต่างๆ คือ โครงการของเราจะไม่มีกรเก็บค่ารักษาดูแลสาธารณูปโภค เราถือว่าตรงนี้สิ่งที่เราให้กับทุกโรงงานที่มาอยู่กับเรา