

6-1-2561

การเปลี่ยนแปลงโครงสร้างครอบครัวไทยตามวงจรชีวิต: การศึกษาเบื้องต้น

จุฬา ภู่วิทยาลัย

ดารุณี จงอุดมการณ์

ถวัลย์ นิยมทรัพย์

จิตติพันธ์ เตชะคุปต์

ระพีพรรณ คำหอม

See next page for additional authors

Follow this and additional works at: <https://digital.car.chula.ac.th/jdm>



Part of the [Demography, Population, and Ecology Commons](#)

Recommended Citation

ภู่วิทยาลัย, จุฬา; จงอุดมการณ์, ดารุณี; นิยมทรัพย์, ถวัลย์; เตชะคุปต์, จิตติพันธ์; คำหอม, ระพีพรรณ; วัชรสินธุ์, จินตนา; ทยานศิลป์, สาวิตรี; ภัทรโยธิน, นิตินันท์; โพธิ์ถวิล, ทิพาภรณ์; เตียวอิสเรศ, วรณิณี; ปทุมวัน, อัศจรรย์า; and นิตยสุทธิ, เตชาวุฒ (2561) "การเปลี่ยนแปลงโครงสร้างครอบครัวไทยตามวงจรชีวิต: การศึกษาเบื้องต้น," *Journal of Demography*. Vol. 34: Iss. 1, Article 3.

Available at: <https://digital.car.chula.ac.th/jdm/vol34/iss1/3>

This Article is brought to you for free and open access by the Chulalongkorn Journal Online (CUJO) at Chula Digital Collections. It has been accepted for inclusion in Journal of Demography by an authorized editor of Chula Digital Collections. For more information, please contact ChulaDC@car.chula.ac.th.

การเปลี่ยนแปลงโครงสร้างครอบครัวไทยตามวงจรชีวิต: การศึกษาเบื้องต้น

Authors

จุฬา ภูไพบูลย์, ตาจุฬิ จงอุดมการณ์, ถวัลย์ นิยมทรัพย์, จิตตินันท์ เดชะคุปต์, ระพีพรรณ คำหอม, จินตนา วัชรสินธุ์, สาวิตรี ทยานศิลป์, นิตศัน ภักทรโยธิน, ทิพาภรณ์ โพธิ์ถวิล, วรณิ เตียวอิศเรศ, อัจฉริยา ทุมวัน, and เตชาวุธ นิตยสุทธิ

การเปลี่ยนแปลงโครงสร้างครอบครัวไทยตามวงจรชีวิต: การศึกษาเบื้องต้น

รุจา ภูไพบูลย์¹ ดารุณี จงอุดมการณ์² ถวัลย์ เนียมทรัพย์³ จิตตินันท์ เดชะคุปต์⁴
 ระพีพรรณ คำหอม⁵ จินตนา วัชรสินธุ์⁶ สาวิตรี ทยานศิลป์⁷ นิทัศน์ ภัทรโยธิน⁸
 ทิพาภรณ์ โพธิ์ถวิล⁹ วรณิ เดียววิศเรศ¹⁰ อัจฉรียา ปทุมวัน¹¹ เดชาวุธ นิตยสุทธิ¹²

บทนำ

ครอบครัวเป็นหน่วยย่อยที่สำคัญที่สุดของสังคมและเป็นสถาบันแรกที่กำหนดพฤติกรรมของคนเนื่องจากครอบครัวมีลักษณะเฉพาะที่สามารถดูแลสมาชิกตั้งแต่แรกเกิดจนเติบโต รวมทั้งดูแลผู้อ่อนแอและผู้ชรา (สุพัตรา สุภาพ, 2543) ความหมายของครอบครัวตามพจนานุกรมฉบับราชบัณฑิตยสถาน หมายถึง ผู้ร่วมครัวเรือน คือสามี ภรรยา และบุตรเป็นต้น แต่ปัจจุบันความหมายของครอบครัวเป็นกลุ่มบุคคลที่มีความผูกพันกัน ทางอารมณ์และจิตใจ มีการดำเนินชีวิตร่วมกัน รวมทั้งพึ่งพิงกันทางสังคมเศรษฐกิจ มีความสัมพันธ์กันทางกฎหมายและทางสายโลหิต (คณะกรรมการส่งเสริมและประสานงานสตรีแห่งชาติ 2550, นิตยา คชภักดี และ คณะ, 2544) ดังนั้นครอบครัวนับเป็นแกนหลักของสังคม เป็นทั้งแหล่งกำเนิดที่ดูแลสมาชิกให้เป็นพลังสำคัญของประเทศ เป็นผู้ให้การเลี้ยงดูอบรมและดูแลสมาชิกตั้งแต่เกิดจนตาย (รุจา ภูไพบูลย์, 2541)

¹ ศาสตราจารย์ โรงเรียนพยาบาลรามาธิบดี คณะแพทยศาสตร์ ร.พ.รามาธิบดี มหาวิทยาลัยมหิดล

² ศาสตราจารย์ คณะพยาบาลศาสตร์ มหาวิทยาลัยขอนแก่น

³ ผู้ช่วยศาสตราจารย์ คณะสังคมศาสตร์ มหาวิทยาลัยเกษตรศาสตร์

⁴ รองศาสตราจารย์ ภาควิชามนุษย์นิเวศศาสตร์ มหาวิทยาลัยสุโขทัยธรรมาธิราช

⁵ ศาสตราจารย์ คณะสังคมสงเคราะห์ศาสตร์ มหาวิทยาลัยธรรมศาสตร์

⁶ รองศาสตราจารย์ คณะพยาบาลศาสตร์ มหาวิทยาลัยบูรพา

⁷ ผู้ช่วยศาสตราจารย์ สถาบันแห่งชาติเพื่อการพัฒนาเด็กและครอบครัว มหาวิทยาลัยมหิดล

⁸ ดร. นิทัศน์ ภัทรโยธิน แผนงานเภสัชอาสาเพื่อการควบคุมยาสูบ สสส.

⁹ ผู้ช่วยศาสตราจารย์ คณะสังคมสงเคราะห์ศาสตร์ มหาวิทยาลัยหัวเฉียวเฉลิมพระเกียรติ

¹⁰ รองศาสตราจารย์ คณะพยาบาลศาสตร์ มหาวิทยาลัยบูรพา

¹¹ ผู้ช่วยศาสตราจารย์ โรงเรียนพยาบาลรามาธิบดี คณะแพทยศาสตร์ ร.พ.รามาธิบดี มหาวิทยาลัยมหิดล

¹² รองศาสตราจารย์ คณะวิทยาศาสตร์และเทคโนโลยี มหาวิทยาลัยหัวเฉียวเฉลิมพระเกียรติ

จากข้อมูลสภาวะปัญหาครอบครัวในช่วงสิบปีที่ผ่านมา พบว่าครอบครัวมีปัญหาครอบครัวแตกแยก มีการใช้ความรุนแรงในครอบครัว มีปัญหาตั้งครภภักัวัยรุ่นและมีการทอดทิ้งสมาชิกเพิ่มมากขึ้น นอกจากนี้พบว่าดัชนีครอบครัวอบอุ่นลดลง ขณะเดียวกันครัวเรือนมีหนี้สินเพิ่มขึ้น อัตราการหย่าร้างเพิ่มขึ้น ครอบครัวไทยมีขนาดลดลงที่ทำให้การดูแลสมาชิกเปลี่ยนแปลงประเทศไทยมีจำนวนครอบครัวประมาณ 18.3 ล้านครอบครัว วิถีชีวิตของคนไทยเปลี่ยนแปลงทั้งทางด้านเศรษฐกิจและสังคม การดำเนินชีวิต จากสังคมเกษตรกรรมเปลี่ยนแปลงเป็นสังคมอุตสาหกรรมมากขึ้น ลักษณะครอบครัวขยายขนาดใหญ่มีแนวโน้มลดลง ลักษณะความสัมพันธ์ในเครือญาติที่เป็นความสัมพันธ์เชิงแลกเปลี่ยนพึ่งพาลดลงไป ผู้สูงอายุที่เคยเป็นแกนหลักในบ้านมีบทบาทในการทำงานนอกบ้านมากขึ้น (กุศล สุนทรธาดา และ ธารทิพย์ จินดาคำ, 2559; ชาย โพธิสิตา และ คณะ, 2552; ปราโมทย์ ประสาทกุล และ ศุทธิดา ขวณวัน, 2552) การศึกษาที่ผ่านมาพิจารณาโครงสร้างครอบครัวโดยรวม ไม่มีการแบ่งตามระยะของครอบครัว โดยทั่วไปมีการแบ่งระยะครอบครัวตามพัฒนาการชีวิตครอบครัวที่มีการเพิ่มหรือลดของสมาชิก ดังนั้นการศึกษาสภาพการเปลี่ยนแปลงในครอบครัวไทยทั้งเชิงขนาดและโครงสร้างที่เปลี่ยนแปลงตามอายุผู้สมรสที่เพิ่มขึ้น นำมาสู่ผลการสังเคราะห์หึ่งองค์ความรู้ถึงสภาพการเปลี่ยนแปลงวงจชีวิต โดยเฉพาะข้อมูลการเปลี่ยนแปลงเชิงโครงสร้างที่สามารถระบุระยะเปลี่ยนแปลงของครอบครัวได้ในเบื้องต้น ปัจจุบันไม่มีการศึกษาในเรื่องการแบ่งระยะครอบครัวอย่างชัดเจน ทั้งนี้ยังไม่มีรายงานการศึกษาระยะต่างๆในวงจชีวิตครอบครัวไทยวงจชีวิต งานวิจัยครอบครัวส่วนใหญ่อ้างอิงการศึกษาครอบครัวในโลกตะวันตก การศึกษานี้เป็นการศึกษาระยะการเปลี่ยนแปลงตามโครงสร้างครอบครัวที่เกิดขึ้นตามบริบทของประเทศไทย ดังนั้นการศึกษาโครงสร้างครอบครัวจำแนกตามมิติของเวลาตั้งแต่อายุเริ่มแต่งงาน เพื่อเป็นข้อมูลเบื้องต้นในการแบ่งระยะวงจชีวิตครอบครัวในอนาคต

จากข้อมูล โครงการบริหารจัดการข้อมูลสารสนเทศด้านสตรีและครอบครัว ของสำนักงานกิจการสตรีและสถาบันครอบครัว (2550) พบว่า ครอบครัวไทยมีการเปลี่ยนแปลงโครงสร้างครอบครัวจากครอบครัวขยายกลายเป็นครอบครัวเดี่ยวมากขึ้น มีเด็กในครอบครัวถูกทอดทิ้ง และมีความเครียดมากขึ้น สาเหตุสำคัญจากพ่อแม่ต้องทำงานหาเลี้ยงครอบครัว มีเวลาให้ครอบครัวน้อยลง พบการตั้งครภภักัวไม่พร้อม ทำให้เด็กถูกทอดทิ้ง และปัญหาสังคมอื่นๆ และการมีผู้สูงอายุที่ต้องดูแลเพิ่มขึ้น เนื่องจากความเจริญก้าวหน้าทางด้านการแพทย์และการสาธารณสุข ทำให้ผู้คนมีชีวิตที่ยืนยาวมากขึ้นครอบครัวต้องรับภาระในการดูแลผู้สูงอายุมากขึ้น ข้อมูลสำคัญเกี่ยวกับครอบครัวไทยโดย สรุปองค์ความรู้เกี่ยวกับการเปลี่ยนแปลงของครอบครัวไทยเชิงโครงสร้าง ได้ดังนี้ (ชาย โพธิสิตา และ คณะ, 2552; ปราโมทย์ ประสาทกุล และ ศุทธิดา ขวณวัน, 2552; รุจา ภูไพบูลย์ และคณะ, 2558; บังอร เทพเทียน และ คณะ, 2550; กองส่งเสริมสถาบันครอบครัว, 2550)

ก. ครอบครัวไทยแตกตัวเป็นครอบครัวใหม่ช้าลง ครอบครัวไทยแตกตัวเป็นครอบครัวใหม่ช้าลง ทำให้สัดส่วนครอบครัวขยายต่อครอบครัวเดี่ยวค่อยๆเพิ่มขึ้นตลอดเวลา 20 ปีที่ผ่านมา เนื่องจากสาเหตุหลักคือ การก่อรูปครอบครัวใหม่ช้าลง (Delay family formation) ทั้งนี้พบว่าชายและหญิงไทยแต่งงานช้าลง นอกจากนั้นโอกาสทางการศึกษาทำให้เยาวชนที่อยู่ในระบบศึกษาคองสถานะโสดยาวนานขึ้น เป็นสาเหตุทำให้อัตราการเกิดครอบครัวใหม่ลดลงเรื่อยๆ

ข. ครอบครัวไทยมีขนาดเล็กลง จากการที่จำนวนบุตรในครอบครัวลดลงอย่างต่อเนื่อง ครอบครัวไทยมีบุตรเฉลี่ย 2.0 คนในปี พ.ศ. 2539 เปลี่ยนเป็นมีบุตรน้อยลง เฉลี่ย 1.5 คนในปี พ.ศ. 2557 จำนวนสมาชิกในครัวเรือนที่ลดลงจาก 5.6 คนต่อครัวเรือนในปี พ.ศ. 2503 เหลือเพียง 3.1 คนต่อครัวเรือน ในปี พ.ศ. 2553

ค. ครอบครัวเป็นครอบครัวเดี่ยวมากกว่าครอบครัวขยาย แต่สัดส่วนครอบครัวขยายเพิ่มต่อเนื่อง แนวโน้มสัดส่วนของครอบครัวขยายเพิ่มขึ้น ในขณะที่สัดส่วนของครอบครัวเดี่ยวกลับลดลง สัดส่วนครอบครัวเดี่ยวต่อครอบครัวขยาย เท่ากับ 60.3 : 29.6 ต่อมา เท่ากับ 49.8 : 35.7 ในปี พ.ศ. 2556 เนื่องจากคนไทยในอดีตมีลูกมาก ลูกๆแยกครัวเรือนออกไปหลังแต่งงาน ลูกสาวคนเล็กที่อาศัยอยู่กับพ่อแม่ต้นหลังแต่งงาน ทำให้ครัวเรือนพ่อแม่เดิมของฝ่ายหญิงเป็นครอบครัวขยายไปจนพ่อแม่เดิมเสียชีวิต

ครอบครัวมีการเปลี่ยนแปลงของระบบและรูปแบบของครอบครัวในขณะที่ครอบครัวผ่านระยะต่างๆของชีวิต กรณีเช่นนี้ระบุว่าเป็นกลุ่มทางสังคมที่อย่างน้อยมีความสัมพันธ์ระหว่างบิดามารดาและบุตร มีการกล่าวถึงระยะครอบครัวพัฒนามาตั้งแต่ ค.ศ. 1777 (Mattessich and Hill, 1987) นักทฤษฎีพัฒนาการครอบครัวสำคัญคือฮิลล์ที่ศึกษาครอบครัววิกฤต (Hill 1949, 1970) และต่อมาควาลได้เขียนตำราทฤษฎีพัฒนาการครอบครัวที่มีผู้ใช้อย่างแพร่หลาย (Duvall, 1957)

ข้อแตกต่างระหว่างพัฒนาการชีวิตและพัฒนาการครอบครัวคือพัฒนาการชีวิตเน้นการเปลี่ยนแปลงรายบุคคล แต่พัฒนาการครอบครัวเป็นการศึกษาการเปลี่ยนแปลงของครอบครัวพิจารณาเป็นรายกลุ่ม ช่วงแรกกล่าวถึงระยะครอบครัวเป็นระยะเช่น ระยะแรกแต่งงาน ระยะครอบครัวมีลูกเล็ก ระยะลูกโตแยกออกไปจากบ้าน และสู่ระยะรังว่างเปล่า(empty nest)เมื่อลูกแยกออกไปหมด (Rodgers and White, 1993) ในการศึกษาพัฒนาการครอบครัวแต่ละระยะอาจแบ่งระดับการวิเคราะห์ครอบครัวได้เป็น 3 ระดับ ได้แก่ ระดับบุคคล ระดับการมีปฏิสัมพันธ์ และระดับสังคม

ดูวาลแบ่งระยะพัฒนาการครอบครัวตามการเพิ่มและลดจำนวนของสมาชิกและการเลี้ยงดูสมาชิกวัยต่างๆเป็น 8 ระยะดังนี้ (รุจา ภูโพนุลย์ 2541, DeFrain et al., 2012, Duvall, 1957) คือ

1. ระยะเริ่มสมรสพัฒนาครอบครัว ระยะนี้ต่างฝ่ายต่างปรับตัวเข้าหากัน ซึ่งในระยะเริ่มแรกหลังแต่งงานไม่มีปัญหามากนัก
2. ระยะเริ่มเป็นบิดามารดาในช่วงแรก บิดามารดาอาจตื่นเต้นต้อภาระหน้าที่ที่เพิ่มขึ้นทั้งสองฝ่ายอาจทำให้เกิดปัญหาต่อคู่สมรส
3. ระยะบุตรวัยทารก ระยะนี้เป็นระยะที่ใช้จ่ายสูงที่สุด ภรรยาต้องว่านูนกับการเลี้ยงบุตร
4. ระยะบุตรวัยเรียน เมื่อบุตรเข้าโรงเรียนภาระด้านการเลี้ยงดูบุตรอาจจะลดน้อยลงแต่ต้องให้ความสำคัญแก่รายได้เพื่อใช้ในการศึกษาของบุตรให้มากที่สุด
5. ระยะบุตรเข้าสู่วัยรุ่น อาจจะว่านูนอยู่กับบุตรที่กำลังเจริญเติบโต ต่างขาดความสนใจซึ่งกันและกันและอาจก่อให้เกิดความรู้สึกว่าขาดสิ่งที่ยึดเหนี่ยวเข้าไว้ด้วยกัน
6. ระยะบุตรแยกครอบครัว บ้านว่างเปล่าในระยะที่บุตรแยกครอบครัวนี้จะเป็นเวลาที่บิดามารดาใกล้ปลดเกษียณ มักจะรู้สึกยินดีที่ได้เลี้ยงหลาน
7. ระยะครอบครัววัยกลางคน ระยะนี้ครอบครัวที่มีขนาดใหญ่เมื่อบุตรได้แยกย้ายกันออกไปหมดแล้วจะทำให้รู้สึกอ้างว้างมากยิ่งขึ้น
8. ระยะปัจฉิมวัย สมรรถภาพทางร่างกายของคู่สมรสเริ่มเสื่อมลงไม่สามารถที่จะทำกิจกรรมที่เคยทำมาก่อนได้ รวมทั้งอาจเกิดความเจ็บป่วยเป็นครั้งคราวหรือเจ็บป่วยเรื้อรัง

สำหรับครอบครัวไทย พบว่ามีการแบ่งระยะครอบครัวจากสารานุกรมไทย (2557) แบ่งพัฒนาการชีวิตครอบครัวที่มีการเพิ่มหรือลดของสมาชิกเป็น 3 ระยะ ได้แก่ ระยะที่ 1 เริ่มจากเป็นครอบครัวเดี่ยวประกอบด้วยพ่อแม่และลูกที่ยังไม่ได้แต่งงาน และขับเคลื่อนไปสู่ครอบครัวระยะที่ 2 เมื่อลูกแต่งงานโดยลูกสาวคนโตแต่งงานและพาสามีเข้ามาอยู่ในบ้านและเป็นครอบครัวขยาย โดยที่ลูกผลัดกันอาศัยอยู่กับพ่อแม่ และลูกคนโตและลูกคนอื่นที่แต่งงานย้ายออกไป จนลูกสาวคนเล็กแต่งงานดูแลพ่อแม่จนแก่เฒ่า และระยะที่ 3 พ่อแม่เสียชีวิตแล้วลูกสาวคนเล็กและครอบครัวกลับเป็นครอบครัวเดี่ยวอีกครั้ง และเป็นผู้รับมรดกจากพ่อแม่ แต่ปัจจุบันครอบครัวไทยมีการเปลี่ยนแปลงแตกตัวเป็นครอบครัวเดี่ยวมากขึ้น จนอาจไม่พบว่าลักษณะครอบครัวขยายที่ลูกสาวเป็นเจ้าของมรดกมากเหมือนเดิม (สารานุกรมไทย, 2557) ทั้งนี้ไม่มีการศึกษาในเรื่องนี้ว่าเป็นระบบที่สามารถอธิบายลักษณะดังกล่าวอย่างชัดเจน

ครอบครัวไทยมีความแตกต่างกับสังคมอื่นๆตามวัฒนธรรมไทย บทบาทหน้าที่ของสมาชิกในครอบครัวตามลักษณะเฉพาะของวัฒนธรรมไทยมีระบบครอบครัวและเครือญาติ เป็นระบบพื้นฐานที่สำคัญที่สุดของสังคม วัฏจักรหรือวงจรชีวิตของครอบครัวไทยมีความแตกต่างจากแนวคิดของชาติตะวันตก ทฤษฎีวงจรชีวิตครอบครัวทั่วไปเน้นการพัฒนาครอบครัวเดี่ยวไปสู่ครอบครัวเดี่ยวใหม่ๆ เช่น เริ่มจากการสมรส มีสมาชิกใหม่ที่เข้าสู่ระยะเลี้ยงดูบุตร จนบุตรเข้าสู่วัยรุ่นแล้วแยกครอบครัวออกไป จนเหลือเพียงคู่สมรส 2 คนที่เข้าสู่วัยกลางคน จนล่วงถึงวัยสูงอายุและจบชีวิตลง

แต่ครอบครัวไทยเป็นครอบครัวที่วงจรกิจวีตเริ่มจากครอบครัวเดี่ยวไปสู่ครอบครัวขยายและครอบครัวขยายไปสู่ครอบครัวเดี่ยว ขึ้นอยู่กับการแต่งงานของลูกสาว หรือครอบครัวขยายแบบ Stem Family หรือ ครอบครัวต่อกัน ที่แตกหน่อออกไปเรื่อยๆ ลูกสาวแต่งงานลูกเขยย้ายเข้ามาอยู่ในบ้านหรือปลูกเรือนใกล้บริเวณบ้าน แต่วิถีชีวิตคนไทยเปลี่ยนแปลงอย่างต่อเนื่อง ทำส่งผลให้เกิดการเปลี่ยนแปลงของครอบครัวที่มีความเป็นพลวัตรและไม่อยู่นิ่ง โดยที่ประเทศไทยพัฒนาตนเองจากประเทศเกษตรกรรมรายได้ต่ำน้อยมาเป็นประเทศกึ่งเกษตรกรรม-อุตสาหกรรม ที่มีรายได้ประชาชาติอยู่ในเกณฑ์ปานกลางค่อนข้างสูงตั้งแต่ปี พ.ศ. 2554 เป็นการเปลี่ยนแปลงซ้ำๆ ในช่วง 50 ปีที่ผ่านมา วิถีการดำเนินชีวิตคนไทยปรับเปลี่ยนจากการเพาะปลูกเพื่อการดำรงชีพมาเป็นการผลิตเพื่อขายและส่งออก ครอบครัวซึ่งเป็นหน่วยย่อยสำคัญของสังคมในการผลิต อบรมเลี้ยงดู และดูแลสมาชิก มีการปรับเปลี่ยนโครงสร้างและวงจรกิจวีตครอบครัวไปในทิศทางแสดงลักษณะครอบครัวหลากหลายมากขึ้น นอกจากนั้นยังมีแนวโน้มการขยายโอกาสทางเศรษฐกิจและการก้าวเข้าสู่เศรษฐกิจยุคใหม่ที่มีการเชื่อมโยงเศรษฐกิจภูมิภาคเข้าสู่ยุค AEC ในปี พ.ศ. 2559 จะยิ่งนำการเปลี่ยนแปลงให้เกิดกับครอบครัวเร็วขึ้น (จิราพร ชมพิกุล และ คณะ 2552, สารานุกรมไทย 2557, สำนักงานคณะกรรมการพัฒนาการเศรษฐกิจและสังคมแห่งชาติ 2560, World Bank, 2011) อาจสรุปได้ว่าลักษณะครอบครัวไทยอดีตเป็นครอบครัวเครือญาติทำมาหากินโดยการเกษตร และครอบครัวฝ่ายหญิงมีส่วนสำคัญในการเป็นของครอบครัวขยายและดูแลสมาชิก ดังนั้นจึงควรมีการศึกษาระยะพัฒนาการของวิถีชีวิตครอบครัวไทยโดยศึกษาผู้สมรสในช่วงอายุต่างๆ ตามลักษณะสังคมไทยในปัจจุบัน เพื่อให้เกิดความเข้าใจและตระหนักถึงองค์ประกอบครอบครัวในแต่ละระยะและปัจจัยที่มีผลในอนาคต

วัตถุประสงค์ของการวิจัย

ศึกษาการเปลี่ยนแปลงครอบครัวไทยตามวงจรกิจวีต เน้นศึกษาการเปลี่ยนแปลงโครงสร้างครอบครัวที่เกิดขึ้นตั้งแต่แต่งงาน ในกลุ่มอายุต่างๆ

การพิทักษ์สิทธิกลุ่มตัวอย่าง

โครงการได้รับการอนุมัติจากคณะกรรมการพิจารณาจริยธรรมการวิจัยในมนุษย์ คณะแพทยศาสตร์โรงพยาบาลรามาธิบดี มหาวิทยาลัยมหิดล

ระเบียบวิธีวิจัย

การศึกษานี้ใช้วิธีการวิจัยผสมผสานวิธี (Mixed-Methods Research) เป็นการศึกษาเชิงปริมาณจากการใช้แบบสอบถาม และเชิงคุณภาพจากการสัมภาษณ์ในประเด็นเกี่ยวกับประวัติความเป็นมาของครอบครัว การเปลี่ยนแปลงของโครงสร้างครอบครัวของสมาชิกวัยต่างๆ การศึกษาส่วนโครงสร้างครอบครัวในการศึกษานี้เน้นการศึกษาครัวเรือนที่กลุ่มตัวอย่างอาศัย เพื่อนำมาวิเคราะห์เป็นลักษณะ/ประเภทครอบครัว

สถานที่ พื้นที่จังหวัดต่างๆใน 4 ภาค และกรุงเทพมหานคร สุ่มภาคละ 2 จังหวัด รวม 8 จังหวัด สถานที่เก็บข้อมูลได้แก่โรงพยาบาลสร้างเสริมสุขภาพตำบลและหน่วยงานในชุมชนที่ใกล้ที่พักครอบครัวกลุ่มตัวอย่าง

กลุ่มตัวอย่าง/ผู้ให้ข้อมูล ผู้ให้ข้อมูลโครงสร้างครอบครัวโดยการให้สัมภาษณ์รายบุคคลในการเขียนผังครอบครัว (Genogram) และประวัติครอบครัว และให้ข้อมูลเชิงปริมาณเกี่ยวกับข้อมูลทั่วไปเกี่ยวกับตนเอง เศรษฐฐานะครอบครัวโดยการตอบแบบสอบถาม โดยผู้ให้ข้อมูลในการศึกษานี้คือสมาชิกในครอบครัวตามกลุ่มอายุที่กำหนด มีคุณลักษณะร่วมทางเศรษฐกิจที่เป็นประชากรส่วนใหญ่ของประเทศในพื้นที่จังหวัดต่างๆ 4 ภาค และกรุงเทพมหานคร ซึ่งสุ่มได้ ภาคละ 2 จังหวัด จังหวัดๆ ละ 2 อำเภอ กระจายตามเพศและช่วงวัยใกล้เคียงกันทุกพื้นที่

การคัดเลือกกลุ่มตัวอย่าง เลือกกลุ่มผู้ให้ข้อมูลเลือกแบบเจาะจง (Purposive Sampling) ตามคุณสมบัติที่กำหนด และเป็นการเลือกเชิงทฤษฎี (Theoretical Sampling) ให้สามารถระบุได้ข้อมูลจากครอบครัวทุกช่วง จากครอบครัวเริ่มต้นจนถึงระยะสูงอายุ โดยมีเกณฑ์การคัดเลือกดังนี้

1. มีเชื้อชาติไทย
2. การได้ยินปกติ
3. มีสถานภาพสมรส/หม้าย/หย่าแยก
4. สามารถสื่อสารภาษาไทยและให้ข้อมูลได้
5. รับผิดชอบต่อรายละเอียดของการวิจัย และยินยอมเข้าร่วมวิจัย

มีเกณฑ์ในการคัดออกดังนี้

1. เป็นผู้ที่ไม่รับยาในการรักษาโรคทางจิตเวช
2. ไม่มีประวัติใช้สารเสพติดในปัจจุบันหรือช่วงก่อนหน้าที่การวิจัย 1 ปี
3. ผู้ที่อยู่ในสภาพไม่สามารถรับรู้หรือให้ข้อมูลได้

เครื่องมือที่ใช้ในการวิจัย

1. เครื่องมือในการวิจัยที่ผู้วิจัยใช้เป็นแนวทางในการได้ข้อมูลอย่างครบถ้วน ประกอบด้วย 1) แนวคำถามในการสัมภาษณ์ประวัติครอบครัว การแต่งงาน การมีบุตร และการแยกครอบครัว เพื่อการเขียนผังครอบครัวและประวัติครอบครัว 2) แบบสอบถามข้อมูลทั่วไปด้านเศรษฐกิจสังคม เช่นอายุ การศึกษา รายได้ เป็นต้น 3) สมุดสำหรับจดบันทึกภาคสนาม ใช้จดสิ่งต่างๆ ที่ผู้วิจัยสังเกตเห็น รวมทั้งบันทึกข้อมูลที่ได้จากการสนทนาตามธรรมชาติ การสนทนากลุ่ม และ 4) เครื่องบันทึกเสียง เป็นเครื่องที่จัดเก็บข้อมูลแบบไฟล์ mp3

2. ผู้วิจัยเป็นเครื่องมือสำคัญ ในการเก็บข้อมูลวิจัยเชิงคุณภาพ รับผิดชอบนำทีมและกำกับ ควบคุมคุณภาพข้อมูลโดยนักวิจัยในโครงการ ทีมเก็บข้อมูลเป็นผู้ช่วยวิจัย และเจ้าหน้าที่โรงพยาบาลสร้างเสริมสุขภาพและองค์กรในชุมชน ทีมนักวิจัยผ่านการฝึกอบรมมีประสบการณ์การซักประวัติครอบครัว การเขียนผังครอบครัวเป็นอย่างดีและอยู่ภายใต้การให้คำแนะนำปรึกษาหารือ และตรวจสอบข้อมูลของนักวิจัยผู้เชี่ยวชาญ

ระยะเวลาเก็บข้อมูล 4 เดือน ระหว่างเดือน สิงหาคม ถึงเดือน พฤศจิกายน พ.ศ.2559

การวิเคราะห์ข้อมูล

วิเคราะห์ข้อมูล เป็นการรวบรวมข้อมูลจากการสัมภาษณ์และแบบสอบถาม โดยนำผังครอบครัว (genogram) มาลงรหัสสำหรับการวิเคราะห์อีกครั้ง โดยวิเคราะห์ข้อมูลเชิงพรรณานาค่าจำนวนและร้อยละ

ผลการวิจัย

ข้อมูลทั่วไป กลุ่มตัวอย่างที่สัมภาษณ์รวมจำนวน 310 ราย แบ่งเป็นกลุ่มตัวอย่างจากภาคเหนือ 64 ราย ภาคกลาง 70 ราย ภาคอีสาน 68 ราย ภาคใต้ 72 ราย และกรุงเทพมหานคร 35 ราย กลุ่มตัวอย่างที่ใช้ในการวิเคราะห์ ระยะวงจรชีวิตครอบครัวในผู้แต่งงานแล้ว อายุเฉลี่ยกลุ่มตัวอย่างเท่ากับ 48 ปี อายุคู่สมรส/คู่ 46.96 ปี แบ่งเป็นเพศชาย 153 คน และเพศหญิง 157 คน เป็นผู้มีอาชีพเกษตรกร/ประมงเป็นส่วนมาก ร้อยละ 30 รองลงมาคือ อาชีพรับจ้างร้อยละ 27.6 ค้าขาย ร้อยละ 10.3 งานบ้าน ร้อยละ 10.3 ธุรกิจส่วนตัว ร้อยละ 10.3 รับราชการ ร้อยละ 7.7 และอื่นๆ

กลุ่มตัวอย่างส่วนใหญ่มีการศึกษาระดับประถมศึกษาและต่ำกว่าถึง ร้อยละ 54.8 รองลงมาคือมัธยมศึกษา ร้อยละ 19.7 อนุปริญญา ร้อยละ 9.0 และ ระดับปริญญาตรีและสูงกว่า ร้อยละ 10 มีรายได้ครอบครัวเฉลี่ย 15,634 บาท/เดือน ดังรายละเอียดในตารางที่ 1-3 ต่อไปนี้

ตารางที่ 1 จำนวนและร้อยละกลุ่มตัวอย่างจำแนกตามเพศและพื้นที่ (N=310)

	ภาคเหนือ		ภาคกลาง		ภาคอีสาน		ภาคใต้		กทม.		รวม	
	จำนวน	ร้อยละ	จำนวน	ร้อยละ	จำนวน	ร้อยละ	จำนวน	ร้อยละ	จำนวน	ร้อยละ	จำนวน	ร้อยละ
ชาย	29	45.3	36	51.4	35	50.7	36	50.0	17	48.6	153	49.4
หญิง	35	54.7	34	48.6	34	49.3	36	50.0	18	51.4	157	50.6
	64	100.0	70	100.0	69	100.0	72	100.0	35	100.0	310	100.0

ตารางที่ 2 จำนวนและร้อยละกลุ่มตัวอย่างจำแนกตามรายได้ครอบครัว/เดือนและพื้นที่ (N=310)

รายได้ครอบครัว/เดือน (บาท)	ภาคเหนือ	ภาคกลาง	ภาคอีสาน	ภาคใต้	กทม.	ทุกภาค
จำนวน	55	67	65	71	33	291
ค่าต่ำสุด	500	500	500	2500	4500	500
ค่าสูงสุด	71,600	60,000	40,000	100,000	10,000	120,000
ค่าเฉลี่ย	13,372.73	15,674.63	10,672.60	18,066.20	23,860.61	15,634.05
ค่าเบี่ยงเบนมาตรฐาน	12,793.12	12,224.14	9,210.47	18,129.83	20,874.19	15,042.02

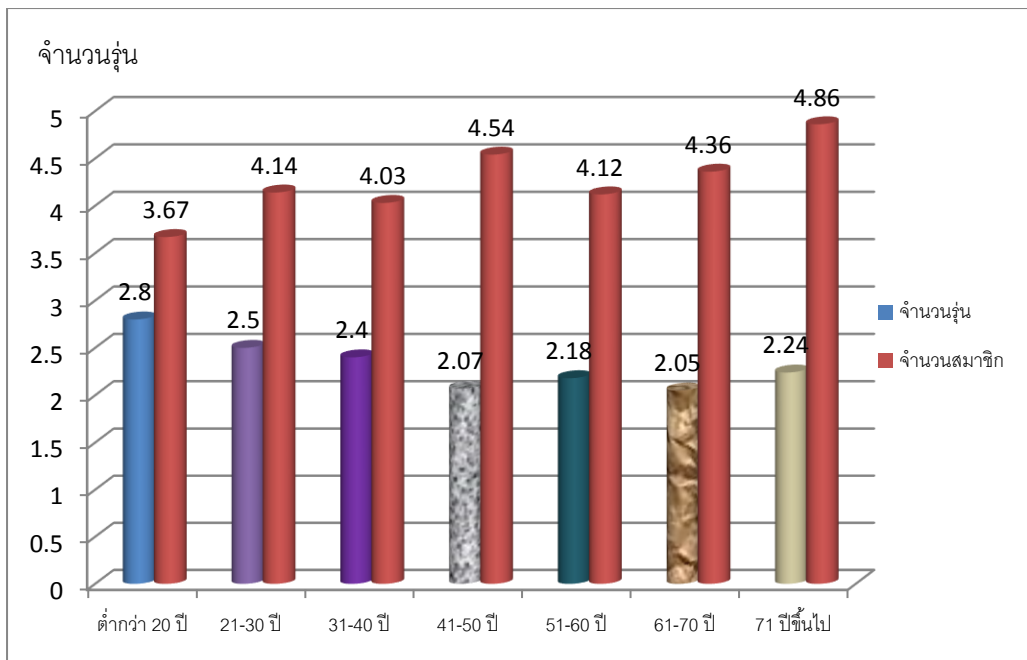
ตารางที่ 3 จำนวนและร้อยละกลุ่มตัวอย่างจำแนกตามระดับการศึกษาและพื้นที่ (N=310)

การศึกษา	ภาคเหนือ		ภาคกลาง		ภาคอีสาน		ภาคใต้		กทม.	
	จำนวน	ร้อยละ	จำนวน	ร้อยละ	จำนวน	ร้อยละ	จำนวน	ร้อยละ	จำนวน	ร้อยละ
ไม่ได้เรียน	0	0.0	0	0.0	1	1.4	1	1.4	1	2.9
ชั้นประถม	29	45.3	38	54.3	31	44.9	26	36.1	11	31.4
ชั้นมัธยม	27	42.2	21	30.0	30	43.5	31	43.1	16	45.7
อนุปริญญา	2	3.1	3	4.3	2	2.9	4	5.6	2	5.7
ปริญญาตรี	5	7.8	8	11.4	5	7.2	9	12.5	5	14.3
สูงกว่าปริญญาตรี	1	1.6	0	0.0	0	0.0	1	1.4	0	0.0
รวม	64	100.0	70	100.0	69	100.0	72	100.0	35	100.0

นอกจากนั้น พบว่าอายุเฉลี่ยเมื่อแต่งงานครั้งแรก คือ 23.94 ปี อายุเฉลี่ยเมื่อหย่าคือ 28.8 ปี มีบุตรคนแรกอายุ 24.4 ปี อายุเฉลี่ยเมื่อหย่า/แยกกัน 28 ปี อายุเฉลี่ยเมื่อเป็นหม้าย 47.1 ปี ส่วนใหญ่มีคู่คนเดียว ร้อยละ 84.5 และมีคู่มากกว่า 1 คนพบมากสุดในพื้นที่กรุงเทพมหานคร และ ภาคใต้ (พบร้อยละ 22.9 และ 14.1 ตามลำดับ) และพบว่าอายุเฉลี่ยเมื่อแยกครอบครัว ออกมาจากครอบครัวเดิมคือ 25.07 ปี ครอบครัวที่ผู้สูงอายุเลี้ยงหลานพบมากสุดใน กรุงเทพมหานคร(8ราย)และภาคอีสาน(9ราย) สำหรับภาคใต้ไม่พบการเลี้ยงหลานในครอบครัว

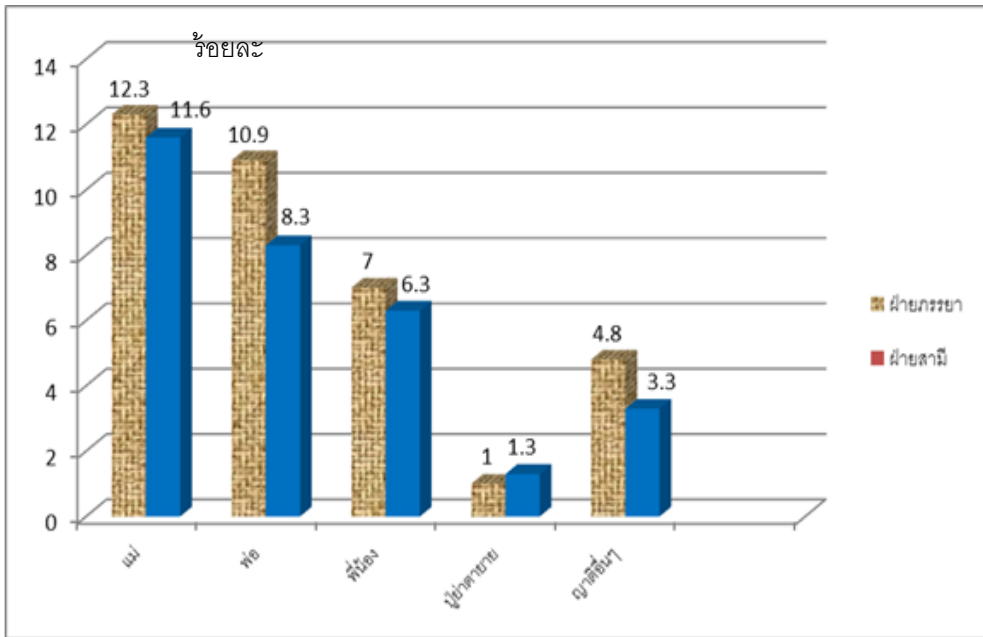
ประเภทของครอบครัว ข้อมูลเบื้องต้นแสดงว่ากลุ่มตัวอย่างมาจากครอบครัวเดี่ยวที่มีสมาชิกพ่อแม่และลูกมากที่สุด ร้อยละ 34 รองลงมาคือครอบครัวขยาย ร้อยละ 28 และครอบครัวเดี่ยวไม่มีบุตร ร้อยละ 9 นอกจากนั้นเป็นครอบครัวลักษณะอื่นๆ มีสมาชิกสูงอายุในครอบครัวเดี่ยว โดยเป็นผู้สูงอายุอยู่กัน 2 คน จำนวน 27 ราย (ร้อยละ 8.7) และผู้สูงอายุอยู่เพียงคนเดียว 11 ราย (ร้อยละ 3.5) รวมเป็นครอบครัวผู้สูงอายุ ร้อยละ 12.2

เมื่อพิจารณาจำนวนรุ่นในครอบครัวพบว่าจำนวนรุ่นในครอบครัวมีแนวโน้มเปลี่ยนแปลงตามอายุของกลุ่มตัวอย่าง เป็นรูปประซังหงาย (U-Shape) เช่น ในครอบครัวใหม่อายุน้อย มักยังอยู่ในครอบครัวเดิมหรือขยาย มีค่าเฉลี่ยจำนวน 2.8 รุ่น และจำนวนรุ่นจะลดลงเมื่อกลุ่มตัวอย่างเข้าสู่วัยกลางคน อายุ 41-50 ปี มีค่าเฉลี่ย 2.07 รุ่น และพบว่าเมื่อกลุ่มตัวอย่างเป็นผู้สูงอายุเข้าสู่วัยพึ่งพิง ค่าเฉลี่ยจำนวนรุ่นเพิ่มขึ้น ค่าเฉลี่ย 2.24 รุ่น เป็นต้น และพบว่าผู้สูงอายุ อายุเกิน 70 ปีขึ้นไป มีจำนวนสมาชิกครอบครัวในครัวเรือนเดียวกัน เฉลี่ยสูงสุด ค่าเฉลี่ย 4.86 คน ดังแสดงในภาพที่ 1



ภาพที่ 1 ค่าเฉลี่ยจำนวนของรุ่น (generation) และจำนวนสมาชิกในครัวเรือน จำแนกตามอายุของกลุ่มตัวอย่าง (N=310)

เครือญาติอาศัยร่วมกัน ผลจากการวิเคราะห์ลักษณะเครือญาติ พบว่าครอบครัวขยาย จำนวน 87 ราย มีสมาชิกจากเครือญาติของฝ่ายหญิงมากกว่าญาติฝ่ายชาย โดยเป็นสมาชิกที่เป็นแม่หรือพ่อของฝ่ายหญิง ร้อยละ 12.3 และ 10.9 ตามลำดับ และเป็นแม่หรือพ่อของฝ่ายชาย ร้อยละ 11.6 และ 8.3 ตามลำดับ ดังแสดงในภาพที่ 2



ภาพที่ 2 ร้อยละของเครือญาติของกลุ่มตัวอย่างที่อาศัยร่วมครอบครัวขยาย (N=87)

สรุปและอภิปรายผล

จากการศึกษาเบื้องต้นพบว่าครอบครัวไทยมีลักษณะเฉพาะของครอบครัวที่มีความใกล้ชิด มีระบบครอบครัวที่มีลักษณะเฉพาะคือการพึ่งพากัน (interdependency) การสนับสนุนกันในครอบครัวไทยพบได้มากและมีผลดีต่อการดูแลสุขภาพทั้งทางร่างกายและจิตใจของสมาชิก (Rotheram-Borus et al., 2010) ระยะเวลาเปลี่ยนแปลงครอบครัว ค่อนข้างแตกต่างจากครอบครัวตะวันตก โดยเฉพาะการแยกครอบครัวใหม่ที่พบว่ามีการแยกตัวเร็ว มักอาศัยในครอบครัวเดิมยังไม่แยกออกไปอย่างอิสระหลังแต่งงาน จากการสัมภาษณ์ครอบครัวที่มีคู่แล้วเท่านั้น พบว่าครอบครัวของกลุ่มตัวอย่างอายุน้อยมีรายได้ครอบครัวน้อย มักมีลักษณะอยู่ร่วมกับครอบครัวเดิม จึงอยู่เป็นครอบครัวขนาดใหญ่มากที่สุด เฉลี่ยมีสมาชิก 2.8 รุ่น และมีจำนวนรุ่นสมาชิกในครอบครัวมีแนวโน้มลดลงเมื่ออยู่ในวัยเมื่อคู่สมรสมีบุตรคนที่ 1-2 แยกออกไปเมื่อตอนอายุ 47-56 ปี

ครอบครัวเฉลี่ยมีสมาชิก 2.09 รุ่นเท่านั้น แต่ในกลุ่มผู้อยู่ในวัยสูงอายุพบว่าเมื่ออยู่ในวัย 70 ปีขึ้นไป ถึง 80 ปีขึ้นไป เริ่มมีการเปลี่ยนแปลงคือมีสมาชิกหลายรุ่นเพิ่มเป็น 2.24 รุ่น แสดงถึงการที่สมาชิกที่มีอายุสูงขึ้นมีแนวโน้มอาศัยร่วมกับสมาชิกต่างรุ่นมากขึ้น ดังแสดงในภาพข้อมูลกราฟแท่งแสดงจำนวนรุ่นในครอบครัว มีลักษณะระฆังหงายเล็กน้อย มีข้อสังเกตในกรณีผู้สูงอายุอยู่กันตามลำพัง ทั้งประเภทที่อยู่เพียงคนเดียวและอยู่กัน 2 คน พบถึงร้อยละ 12.2 แสดงว่าเป็นครอบครัวที่ไม่มีลูกหลานหรือญาติอาศัยอยู่ด้วยที่อาจมีปัญหาในการพึ่งพาครอบครัวในอนาคต และสุดท้ายครอบครัวที่อาศัยร่วมในครอบครัวขยายเป็นญาติจากฝ่ายหญิงมากกว่าฝ่ายชาย อาจกล่าวได้ว่าครอบครัวไทยยังคงลักษณะการอาศัยในครอบครัวฝ่ายหญิง (Matri-local) มากกว่าฝ่ายชายตามลักษณะเมื่อหลังการแต่งงานของลูกสาวแล้วลูกเขยย้ายเข้ามาอยู่ในบ้าน (สารานุกรมไทย, 2557) ทั้งนี้ผลการศึกษาคั้งนี้สอดคล้องกับการศึกษาครอบครัวไทยเมื่อ 26 ปีที่แล้ว ที่กล่าวถึงลักษณะครอบครัวไทยว่ามีโครงสร้างค่อนข้างหลวม ในวงจรชีวิตครอบครัวมีการเปลี่ยนแปลงไปมาๆ ระหว่างรูปแบบครอบครัวเดี่ยวและครอบครัวขยาย (Richter and Podhisita, 1992) นอกจากนี้ผลการศึกษาคั้งนี้ไม่สอดคล้องกับการแบ่งระยะครอบครัวระยะที่ 1 (สารานุกรมไทย, 2557) ที่ระบุว่าระยะแรกนี้เริ่มจากเป็นครอบครัวเดี่ยวประกอบด้วยพ่อแม่และลูกที่ยังไม่ได้แต่งงาน และสำหรับครอบครัวขยายนั้นพบว่ามีความถี่ญาติที่เกี่ยวข้องกับฝ่ายภรรยามากกว่าฝ่ายสามี ที่อาจสนับสนุนแนวคิดเดิมที่ว่าครอบครัวไทยลูกสาวมีบทบาทในการดูแลเครือญาติตนมากกว่าฝ่ายชายหรือฝ่ายสามี

ดังนั้นโดยสรุปโครงสร้างครอบครัว มีลักษณะเป็นรูปนาฬิกาทราย ที่มีฐานกว้าง มีสมาชิกมากในช่วงเริ่มระยะครอบครัวใหม่ที่ยังอาศัยกับครอบครัวเดิม มีจำนวนรุ่นสมาชิกสูงสุด (ในกลุ่มอายุ 20 ปี) จนเมื่อแยกตนเป็นครอบครัวใหม่ (ในกลุ่มอายุ 30-40ปี) และเมื่อลูกเริ่มออกเรือนไปจำนวนรุ่นสมาชิกลดลง (ในกลุ่มอายุ 50-60 ปี) และมาแนวโน้มเพิ่มรุ่นสมาชิกอีกเมื่ออยู่ในวัยชรา (ในกลุ่มอายุ 70-80ปีขึ้นไป) ทั้งนี้พบว่าผู้สูงอายุอยู่ร่วมในครอบครัวขนาดใหญ่ มีสมาชิกจำนวนมาก เฉลี่ย 4.86 คน น่าจะช่วยให้สมาชิกในครอบครัวสามารถเกื้อกูล และช่วยกันดูแลสมาชิกสูงอายุได้ แสดงการลักษณะโครงสร้างครอบครัวไทยในปัจจุบันที่ดูแลผู้สูงอายุในครอบครัวขยาย ซึ่งสอดคล้องกับรายงานของสำนักงานสถิติแห่งชาติ พ.ศ. 2560 ที่แสดงว่าบุตรวัยเลี้ยงดูพ่อแม่ และผู้สูงวัยเองก็พยายามไม่เป็นภาระ โดยรายได้หลักของผู้สูงอายุ อันดับ 1 ร้อยละ 34.7 ได้จากบุตร อันดับ 2 การทำงานของตนเอง ร้อยละ 31 (ไทยโพสต์, 2561)

ข้อจำกัดการวิจัย การศึกษาโครงสร้างครอบครัวที่ เป็นการศึกษาภาคตัดขวาง (Cross sectional study) จำนวน 310 ราย โดยคำนึงถึงความแตกต่างของลักษณะประชากรในแต่ละกลุ่มอายุ เป็นการศึกษาครอบครัวในกลุ่มตัวอย่างที่เฉพาะเจาะจงคนแต่งงานแล้วที่มีทุกกลุ่มอายุ ไม่ได้สุ่มตัวอย่างจากประชากรทั้งหมด และแสดงผลการวิจัยจำกัดเฉพาะข้อมูลเกี่ยวข้องกับ โครงสร้างครอบครัว ไม่รวมผลการวิเคราะห์ปัจจัยอื่น ๆ ที่เกี่ยวข้อง จึงอาจทำให้ไม่สะท้อนลักษณะ ครอบครัวไทยทั่วประเทศ

ข้อเสนอแนะในการวิจัย จากสมมติฐานสืบเนื่องจากการวิเคราะห์การเปลี่ยนแปลง โครงสร้างครอบครัวและข้อมูลนี้ อาจสรุประยะพัฒนาการครอบครัวตามโครงสร้างครอบครัวใน เบื้องต้น ที่เป็นลักษณะครอบครัวพึ่งพาอาศัยกันของครอบครัวไทย พ.ศ. 2560 จากการศึกษา เบื้องต้น ว่าวงจรชีวิตครอบครัวมีการเปลี่ยนแปลงไปตามอายุของผู้สมรส และสมาชิกมีการอยู่ ร่วมกันในโครงสร้างครอบครัวที่มีการปรับเปลี่ยนในแต่ละช่วงวัยของกลุ่มตัวอย่างที่น่าสนใจ เพื่อประโยชน์ในกำหนดระยะของวงจรชีวิตครอบครัวในอนาคต

ควรมีการศึกษาเพิ่มเติมต่อไปโดยสำรวจครอบครัวตามระยะตั้งแต่เริ่มต้นจนระยะ ครอบครัวสูงอายุทั่วประเทศ ควรศึกษาการเปลี่ยนแปลงของสัมพันธภาพครอบครัวและความอยู่ดี มีสุขตามระยะครอบครัวที่มีโครงสร้างเปลี่ยนแปลงเช่นนี้ในอนาคต การศึกษาในรายงานนี้เป็น การศึกษาในระยะที่ 1 ของโครงการศึกษาครอบครัวไทยแบบบูรณาการตามวงจรชีวิตครอบครัว ภายใต้การสนับสนุนจากสำนักงานกองทุนสนับสนุนการวิจัย (สกว.) และมหาวิทยาลัยมหิดลที่มี ทั้งหมด 3 ระยะและขณะนี้กำลังอยู่ระหว่างศึกษาสำรวจครอบครัวทั่วประเทศ จำนวน 6,000 ครอบครัว ซึ่งจะนำเสนอผลการศึกษาในระยะต่อไป โดยจะเน้นการวิเคราะห์ลักษณะครอบครัวแต่ละช่วงวัย เช่นครอบครัวช่วงวัยเลี้ยงดูบุตร ครอบครัวผู้สูงอายุ เป็นต้น

รายการอ้างอิง

- Duvall, EM 1957, Family development, Lippincocoy, Philadelphia.
- DeFrain, J & Asay, SM 2007, Strong families around the world: An introduction to family strengths perspectives, The Haworth Press, New York.
- Hill, R 1949, Family under stress. Harper Row, New York.
- Hill, R 1970, Family development in three generation. Schenkman, Canbridge, MA.
- Mattessich, P & Hill, R 1987, Life cycle and family development. In MB Sussman and S Stienmetz (Eds.), Handbook of marriage and the family, Plenum, New York.
- Richter, K & Podhisita C. Thai family demography: a review and research prospects. Warasan Prachakon Lae Sangkhom 1992; 3(1-2):1-19.
- Rodgers, RH and White, JH (1993). Family Development Theory. In P Boss, W Doherty, R LaRossa, W Schumm, and S Steinmetz (Eds). In Sourcebook of Family Theories and Methods: A Contextual Approach, Plenum, New York.
- Rotheram-Borus MJ, Stien JA, Jiraphongsa C, Khumtong S, Lee S, & Li L. Benefits of Family and Social Relationships for Thai Parents Living with HIV. *Prev Sci.* 2010; 11(3): 298–307.
- World Bank 2011. Press Release. Thailand now an upper middle-income economy, Available from: <http://www.worldbank.org/en/news/press-release/2011/08/02/thailand-now-upper-middle-income-economy>, [Cited 19 March 2017].
- กองส่งเสริมสถาบันครอบครัว กระทรวงการพัฒนาสังคมและความมั่นคงของมนุษย์ 2552, ความเข้มแข็งของครอบครัวไทย จำแนกตามมิติมาตรฐานครอบครัวเข้มแข็ง. แหล่งที่มา <http://www.thaifamily.in.th/?today=2&dfMonth=2&dfYear=2009>. [เข้าถึงได้เมื่อวันที่ 5 เมษายน 2552].
- กิจการสตรีและสถาบันครอบครัว 2550, โครงการบริหารจัดการข้อมูลสารสนเทศด้านสตรีและครอบครัว. [ออนไลน์]. แหล่งที่มา <https://dspace.library.tu.ac.th/handle/6625644440/175> [เข้าถึงได้เมื่อวันที่ 20 มกราคม 2552].
- กุศล สุนทรธาดา และ ธารทิพย์ จินดาคำ, การออมของครัวเรือนไทย: มองภาพสะท้อนจากครัวเรือนคนรุ่นเกิดล้าน, *วารสารธรรมศาสตร์* 2559; 33(1): 1-12.

จิราภรณ์ ชมพิกุล และ คณะ, 2552, สัมพันธภาพในครอบครัวไทย, แทนทองชินวัฒน์การพิมพ์, นครปฐม.

ชาย โพธิสिता อัญชลีวรางค์รัตน์ รศรินทร์ เกียรย์ ปัทมา ว่าพัฒนางศ์ และ ศุทธิดา ชนวนวัน, การเปลี่ยนแปลงภาวะสมรสในประเทศไทย พ.ศ. 2503-2543: นัยต่อภาวะเจริญพันธุ์ในอนาคต, วารสารสงขลานครินทร์ ฉบับสังคมศาสตร์และมนุษยศาสตร์ 2552;15(5): 703-722.

รุจา ภูไพบูลย์ 2541, การพยาบาลครอบครัว: แนวคิด ทฤษฎี และการนำไปใช้, วีเจ พีрінตัง, กรุงเทพฯ,

รุจา ภูไพบูลย์ และ คณะ.2558, รายงานการสังเคราะห์องค์ความรู้เรื่องการเปลี่ยนแปลงสถานภาพครอบครัวไทย: แนวทางเพื่อส่งเสริมความเข้มแข็งของครอบครัว, สำนักงานกองทุนสนับสนุนการวิจัย, กรุงเทพฯ

นิตยา ศษภักดี และ คณะ, 2544, โครงการศึกษาเพื่อพัฒนาตัวชี้วัด “ครอบครัวอยู่ดีมีสุข”, สถาบันแห่งชาติเพื่อการพัฒนาเด็กและครอบครัว มหาวิทยาลัยมหิดล, นครปฐม.

บังอร เทพเทียน และ คณะ 2550, โครงการสำรวจครอบครัวตามตัวชี้วัดสถาบันครอบครัวเข้มแข็ง, สถาบันพัฒนาการสาธารณสุขอาเซียน มหาวิทยาลัยมหิดล, นครปฐม.

ปราโมทย์ ประสาทกุล และศุทธิดา ชนวนวัน 2552, ผลของภาวะสมรสที่มีต่อการลดลงของภาวะเจริญพันธุ์ในประเทศไทย, บทความเสนอในการประชุมวิชาการประชากรศาสตร์แห่งชาติ จัดโดยสมาคมนักประชากรไทย, โรงแรมโซลทวิน ทาวเวอร์, กรุงเทพมหานคร, วันที่ 19 - 20 พฤศจิกายน 2552.สำนักงานคณะกรรมการพัฒนาการเศรษฐกิจและสังคมแห่งชาติ 2560, แผนพัฒนาเศรษฐกิจและสังคมและสังคมแห่งชาติ ฉบับที่ 12 (พ.ศ. 2560-2564). สำนักงานนายกรัฐมนตรี, กรุงเทพฯ.

สารานุกรมไทย (ฉบับเยาวชน) 2557. ครอบครัวไทย. แหล่งที่มา

<http://www.thaifamily.in.th/?today=2&dfMonth =2&dfYear=2009>. [เข้าถึงได้เมื่อวันที่ 11 พฤศจิกายน 2558].

สุพัตรา สุภาพ 2543, สังคมและวัฒนธรรมไทย: ค่านิยม ครอบครัว ศาสนา ประเพณี, ไทยวัฒนาพานิช, กรุงเทพฯ.

_____ 2561. สถิติบอกกล่าวเล่าสืบ ผู้สูงวัยปัจจุบันและอนาคต. ไทยโพสต์. แหล่งที่มา

<https://www.thaipost.net/main/detail/9742>. [เข้าถึงได้เมื่อวันที่ 23 พฤษภาคม 2561].