

9-1-2553

## การลดลงของอัตราเจริญพันธุ์: ภัยต่อการเพิ่มผลทางประชากรระยะที่ 2 ของไทย สังคมยุคเสี่ยงภัย

พีชราลัย วงศ์บุณยสิน

Follow this and additional works at: <https://digital.car.chula.ac.th/jdm>



Part of the [Demography, Population, and Ecology Commons](#)

---

### Recommended Citation

วงศ์บุณยสิน, พีชราลัย (2553) "การลดลงของอัตราเจริญพันธุ์: ภัยต่อการเพิ่มผลทางประชากรระยะที่ 2 ของไทยสังคมยุคเสี่ยงภัย," *Journal of Demography*. Vol. 26: Iss. 2, Article 3.

Available at: <https://digital.car.chula.ac.th/jdm/vol26/iss2/3>

This Article is brought to you for free and open access by the Chulalongkorn Journal Online (CUJO) at Chula Digital Collections. It has been accepted for inclusion in Journal of Demography by an authorized editor of Chula Digital Collections. For more information, please contact [ChulaDC@car.chula.ac.th](mailto:ChulaDC@car.chula.ac.th).

## การลดลงของอัตราเจริญพันธุ์: นัยต่อการปันผลทางประชากร ระยะที่ 2 ของไทยยุคสังคมเสี่ยงภัย\*

พัชราวลัย วงศ์บุญสิน\*\*

### 1. บทนำ

บทความวิจัยนี้เป็นการศึกษาถึงลักษณะการเปลี่ยนแปลงทางประชากรของไทย ซึ่งมีแนวโน้มสู่การลดลงของอัตราเจริญพันธุ์อย่างรวดเร็วทั้งในด้านปัจจัยซึ่งเป็นข้ออธิบายของลักษณะการเปลี่ยนแปลงทางประชากรนั้นตลอดจนผลต่อเนื่องทางเศรษฐกิจและสังคม จากมุมมองด้านประชากรศาสตร์กับการพัฒนาแนวคิดด้านการปันผลทางประชากรระยะที่ 1 และระยะที่ 2 การเปลี่ยนแปลงทางประชากรจากระยะที่ 1 สู่วัยที่ 2 และสังคมที่กำลังเปลี่ยนแปลงไปสู่ลักษณะของการเป็นสังคมเสี่ยงภัยโดยอาศัยการวิจัยเอกสารเป็นสำคัญ ทั้งในส่วนของประเทศไทยและประสบการณ์ของประเทศที่พัฒนาแล้วในยุโรปประเทศที่ประสบกับการเปลี่ยนแปลงทางประชากรและการปันผลทางประชากรมาก่อนประเทศไทย ประเทศที่กำลังก้าวเข้าสู่การมีอัตราการเพิ่มประชากรลดลงไปอยู่ในระดับติดลบ

บทความวิจัยนี้แบ่งออกเป็นแปดส่วนซึ่งหลังจากในส่วนของบทนำแล้วเป็นการพิจารณาถึงการศึกษาถึงการลดลงของอัตราเจริญพันธุ์ในบริบทสากลและบริบทของไทย ซึ่งในส่วนของประเทศไทยนั้นเป็นการพิจารณาโดยอาศัยข้อสมมติภาวะเจริญพันธุ์ระดับปานกลางในระดับประเทศระหว่างปี พ.ศ. 2543 ถึง พ.ศ. 2573 โดยเชื่อมโยงกับมุมมองด้านลักษณะทางประชากรและสังคมซึ่งสัมพันธ์กับการเปลี่ยนแปลงทางประชากรระยะที่ 1 และระยะที่ 2 อีกทั้งยังเข้ากับแนวคิดที่ว่าด้วยสังคมเสี่ยงภัย ในส่วนที่สาม ซึ่งว่าด้วยนัยของการลดลงของอัตราเจริญพันธุ์ต่อประชากรไทยในยุคสังคมเสี่ยงภัย ในอันที่จะโยงไปกับส่วนที่สี่

---

\* ส่วนหนึ่งของโครงการวิจัยภายใต้กรอบความร่วมมือกับ IUSSP Scientific Panel on Below Replacement Fertility: Causes, Consequences and Policies ระหว่างปี 2553 – 2556

\*\* ผู้อำนวยการ Human Development and Migration Studies Centre, วิทยาลัยประชากรศาสตร์ จุฬาลงกรณ์มหาวิทยาลัย

ซึ่งว่าด้วยคุณลักษณะทางประชากร เพื่อสะท้อนถึงโอกาสที่รอการพัฒนา ทั้งในการเพิ่มจุดแข็ง และลดจุดเสี่ยงการเปลี่ยนแปลงที่เกิดขึ้นในทางประชากรเศรษฐกิจและสังคม โดยเฉพาะอย่างยิ่ง ความเสี่ยงจากการละเลยโอกาสด้านการปันผลทางประชากรระยะที่ 1 และระยะที่ 2 ส่วนที่ห้าเป็นการกล่าวถึงสังคมความเสี่ยงในลักษณะของ การขาดแคลนทุนมนุษย์ด้านวิทยาศาสตร์และเทคโนโลยีในสังคมสูงวัย ตามด้วยความเสี่ยง หากขาดนโยบายเพื่อเตรียมรับภาวะเจริญพันธุ์ระดับต่ำอย่างมาก (Ultra-low fertility) ในส่วนที่หกและการเตรียมการด้านทรัพยากรมนุษย์ในส่วนที่เจ็ดทั้งนี้ในส่วนที่แปดเป็นการสรุปให้เห็นถึงภาพรวมและข้อเสนอแนะจากส่วนต่างๆรวมถึงการที่ประเทศไทยควรมีการพิจารณาอย่างจริงจังถึงแนวทางชะลอการลดลงของระดับภาวะเจริญพันธุ์ ที่เป็นผลจากการเปลี่ยนแปลงทางประชากรจากระยะที่ 1 เป็นระยะที่ 2 รวมถึงการที่สังคมไทยกำลังมีความเสี่ยงจากการเคลื่อนย้ายสู่ภาวะทันสมัยยุคที่ 2 ตลอดจนการที่แรงงานไทยส่วนใหญ่จะเป็นประชากรรุ่น Millennials ในสังคมโพสต์โมเดิร์นที่เน้นสัญลักษณ์นิยม ซึ่งการเปลี่ยนแปลงดังกล่าวล้วนมีแนวโน้มที่จะทำให้ระดับภาวะเจริญพันธุ์ของไทยลดลงไปอยู่ในระดับต่ำอย่างมากในเร็ววันนั้น ยังไม่ได้มีการพิจารณาอย่างจริงจัง

ในขณะที่เดียวกันบทความวิจัยนี้ได้ให้ข้อคิดเชิงเสนอแนะต่อการเตรียมพร้อมด้านทรัพยากรมนุษย์ในลักษณะที่เอื้อต่อก้าวของประเทศไทยในยุคสังคมเสี่ยงภัยแห่งศตวรรษที่ 21 นี้ โดยพัฒนาประชากรให้มีผลิตภาพการผลิตเพิ่มสูงขึ้นตั้งแต่ช่วงที่โอกาสทางการปันผลทางประชากรระยะที่ 1 ยังคงอำนวยเพื่อสานต่อโอกาสไปยังการปันผลทางประชากรระยะที่ 2 โดยคำนึงถึงบทบาทของวิทยาศาสตร์และเทคโนโลยี ซึ่งจะเป็นปัจจัยสำคัญที่จะเพิ่มช่วงชีวิตของการมีสุขภาพที่ดี โดยเฉพาะอย่างยิ่ง เตรียมพร้อมด้านทรัพยากรมนุษย์สำหรับประชากรรุ่น Millennials จากข้อค้นพบที่ว่าแรงงานสี่สิบล้านคนในปัจจุบันส่วนใหญ่เป็นประชากรรุ่นดังกล่าว

## 2. การลดลงของอัตราเจริญพันธุ์

เอกสารรายงานเรื่อง World Fertility Patterns 2010 ของคณะกรรมการวิชาการเศรษฐกิจและสังคมสำหรับเอเชียและแปซิฟิกแห่งสหประชาชาติ (UNESCAP, 2010, p. 1) ซึ่งอิงข้อมูลจาก World Population Prospects: The 2008 Revision Population Database (UNESCAP, 2009) ได้กล่าวไว้ในคำนำว่า ช่วงปลายศตวรรษที่ 20 แห่งคริสตกาลที่ผ่านมา เป็นช่วงที่โลกต้องประสบกับการเปลี่ยนแปลงครั้งใหญ่ด้านภาวะเจริญ

พันธุ์ โดยการเปลี่ยนแปลงดังกล่าวนั้น เป็นในลักษณะที่อัตราเจริญพันธุ์รวมยอด (Total Fertility Rate: TFR) ลดลงจาก 4.7 คนในช่วงปี พ.ศ. 2513-2518 เหลือเพียง 2.6 คน ในช่วงปี พ.ศ. 2548-2553 ซึ่งส่วนใหญ่เป็นผลจากการที่อัตราเจริญพันธุ์ในประเทศกำลังพัฒนา<sup>1</sup> ได้ลดลงอย่างรวดเร็วนับเป็นอัตราเจริญพันธุ์ที่ลดลงกว่าครึ่งจาก 5.6 คนเหลือ 2.4 คนในช่วงดังกล่าว

ทั้งนี้ จากงานศึกษาที่ผ่านมา (เกื้อ วงศ์บุญสิน, 2547) และข้อมูลของสำนักงานคณะกรรมการพัฒนาการเศรษฐกิจและสังคมแห่งชาติ (2550) ซึ่งผู้เขียนได้นำมาประมวลและแสดงไว้ในตารางที่ 1 สะท้อนให้เห็นว่า แนวโน้มของประเทศไทยในฐานะหนึ่งในประเทศกำลังพัฒนา กำลังประสบแนวโน้มการลดลงอย่างรวดเร็วของอัตราเจริญพันธุ์ โดยอัตราเจริญพันธุ์รวมยอดของไทยลดลงจาก 6.3 คน ในช่วงปี พ.ศ. 2507-2508 (เกื้อ วงศ์บุญสิน, 2547) เป็นประมาณ 1.54 คน สำนักงานคณะกรรมการพัฒนาการเศรษฐกิจและสังคมแห่งชาติ (2550) ซึ่งเป็นอัตราเจริญพันธุ์ที่ต่ำกว่าระดับทดแทน<sup>2</sup> ในช่วงปี พ.ศ. 2553-2558 และอัตราเจริญพันธุ์ของไทยจะลดลงอย่างต่อเนื่องไปที่ประมาณ 1.35 คน ในช่วงปี พ.ศ. 2568-2573

<sup>1</sup> ไม่รวมถึงประเทศที่มีการพัฒนาน้อยที่สุด (Least Developed Countries) ซึ่งอัตราเจริญพันธุ์ยังคงอยู่ในระดับสูง คือ 4.4 คนในช่วงปี พ.ศ. 2548-2553 จาก 6.3 คนเมื่อช่วงปี พ.ศ. 2513-2518

<sup>2</sup> ภาวะเจริญพันธุ์ระดับทดแทน หมายถึง ภาวะเจริญพันธุ์ระดับที่สตรีตลอดด้วยเจริญพันธุ์คนหนึ่งจะให้กำเนิดบุตรเพียงพอที่จะทดแทนตนเองและคู่สมรส การพิจารณาภาวะเจริญพันธุ์ระดับทดแทนนั้น เป็นการพิจารณาจากอัตราเจริญพันธุ์รวม ซึ่งมีค่าอยู่ที่ประมาณ 2.05 ถึง ประมาณ 2.1 ทั้งนี้ การที่กำหนดให้มีค่าเกิน 2 เล็กน้อยนั้น เหตุผลสำคัญคือ เป็นการสำรองเผื่อไว้สำหรับการตายที่อาจจะเกิดขึ้นก่อนที่บุตรจะเติบโตขึ้นมาเป็นบิดามารดาต่อไปในอนาคต ทั้งนี้ อัตราเจริญพันธุ์รวม เป็นตัวเลขที่ได้มาจากข้อมูลช่วงเวลา (Period) โดยคำนวณจากผลรวมของอัตราการเกิดในแต่ละกลุ่มอายุของสตรี (ทุกคน) ดังนั้น จากหลักเกณฑ์ดังกล่าว ในกรณีที่สตรีโสด หรือสตรีที่สมรสแต่ไม่มีบุตรหรือมีน้อยกว่า 2 คน ในแต่ละกลุ่มมีอายุเพิ่มขึ้น หากจะให้อัตราเจริญพันธุ์รวมอยู่ที่ระดับทดแทน สตรีที่สมรสและไม่มีปัญหาการมีบุตรยาก คงต้องมีบุตรมากกว่า 2 คนเพื่อทดแทนสตรีที่ไม่ได้สมรส หรือสมรสแล้วแต่มีบุตรไม่ถึง 2 คนดังกล่าวแล้ว (เกื้อ วงศ์บุญสิน 2550 หน้า 25)

ตารางที่ 1: ข้อสมมติภาวะเจริญพันธุ์ ระดับประเทศ: 2543-2573 (ระดับปานกลาง)

กลุ่มอายุ	พ.ศ. 2543-2548	พ.ศ. 2548-2553	พ.ศ. 2553-2558	พ.ศ. 2558-2563	พ.ศ. 2563-2568	พ.ศ. 2568-2573
15-19	0.0118	0.0098	0.0091	0.0088	0.0084	0.0081
20-24	0.0781	0.0691	0.0659	0.0587	0.0559	0.0081
25-29	0.1394	0.1243	0.119	0.1184	0.1127	0.054
30-34	0.0878	0.0796	0.0766	0.0755	0.0719	0.1088
35-39	0.0345	0.0308	0.0295	0.0273	0.026	0.0694
40-44	0.0091	0.0074	0.0069	0.005	0.0048	0.0251
45-49	0.0012	0.0008	0.0007	0	0	0
อัตรา เจริญพันธุ์ รวมยอด (TFR)	1.81	1.6087	1.5386	1.4686	1.3686	1.35

ที่มา: สำนักงานคณะกรรมการพัฒนาการเศรษฐกิจและสังคมแห่งชาติ (2550). *การคาดประมาณประชากรของประเทศไทย 2543-2573*

การลดลงอย่างรวดเร็วของอัตราเจริญพันธุ์รวมยอดดังกล่าวนี้ ส่วนหนึ่งเป็นผลจากวิถีชีวิตในสังคมและแบบแผนครอบครัวที่เปลี่ยนไปใน 3 ประการหลัก คือ

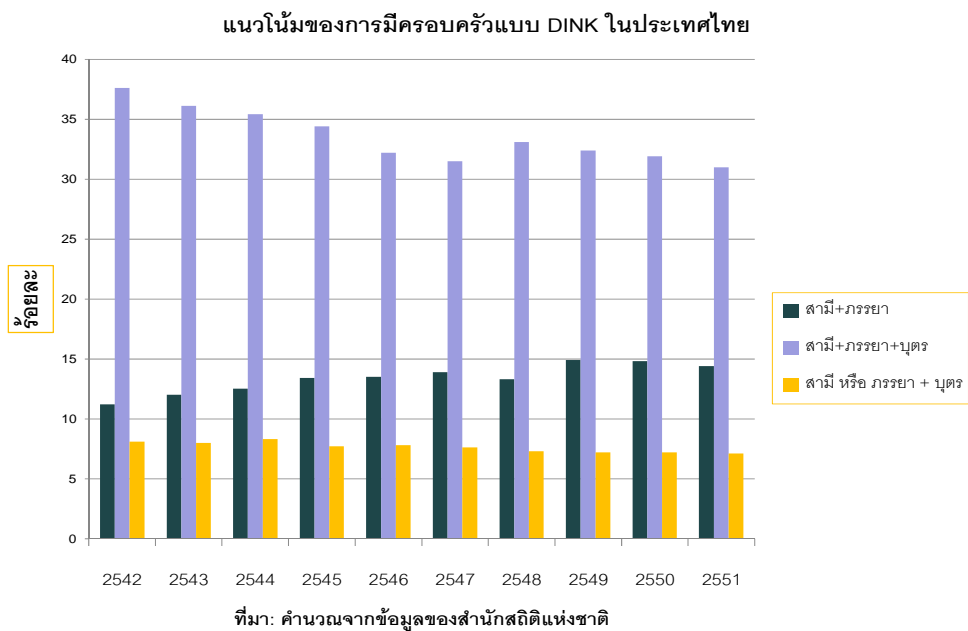
1) แบบแผนครอบครัวกำลังเปลี่ยนแปลงไปสู่ลักษณะของการเป็น “ครอบครัวปราศจากบุตร” หรือ ครอบครัว DINK (Double Income No Kid) ซึ่งหมายถึงครอบครัวในลักษณะที่คู่สมรสไม่มีบุตร จากกราฟที่ 1 เห็นได้ว่า ครอบครัวในลักษณะที่มีเพียงสามีและภรรยา มีแนวโน้มเพิ่มสูงขึ้นจากร้อยละ 11.2 ในปี พ.ศ. 2542 เป็นร้อยละ 14.4 ในปี พ.ศ. 2551 ในขณะที่ครอบครัวซึ่งประกอบด้วยสามี ภรรยาและบุตร มีแนวโน้มลดลง ซึ่งครอบครัวในลักษณะที่มีเพียงสามีหรือภรรยาและบุตรก็มีแนวโน้มลดลงเช่นกัน

2) แบบแผนการสมรสของประชากรไทยมีแนวโน้มของการเป็นโสดเพิ่มมากขึ้น ซึ่งเป็นวิถีชีวิตที่เปลี่ยนแปลงไปในลักษณะที่ให้ความสำคัญกับการดำรงชีวิตเพื่อให้บรรลุเป้าหมายทางเศรษฐกิจและสังคมโดยไม่มีภาระ เป็นสังคม SINK (Single Income No Kid)

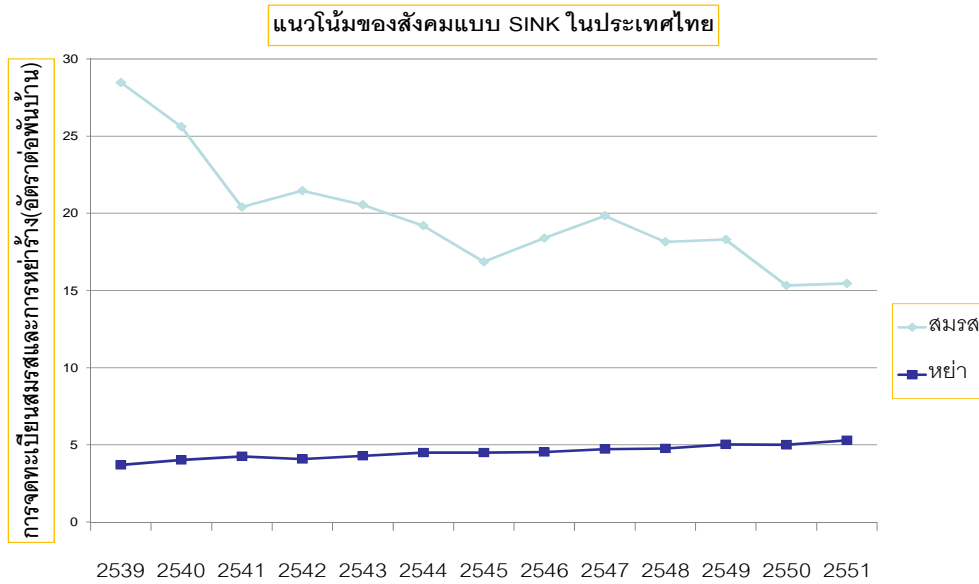
มากขึ้น ซึ่งวิถีชีวิตแบบ SINK นี้มีแนวโน้มเพิ่มสูงขึ้นอย่างรวดเร็วในประเทศไทย ทั้งนี้ กราฟที่ 2 แสดงให้เห็นว่า การสมรสมีแนวโน้มลดลง กล่าวคือ ลดลงจากอัตรา 28.5 ต่อพัน ในปี พ.ศ. 2539 เป็นอัตรา 15.6 ต่อพัน ในปี พ.ศ. 2551 หนึ่ง การพิจารณาข้อมูลการสมรส ดังกล่าวเป็นไปในทิศทางเดียวกันกับการศึกษาที่ผ่านมาของ Guest and Tan (1994) ซึ่งได้ ให้เหตุผลสำหรับการที่สัดส่วนการเป็นโสดของประชากรเพิ่มขึ้นไว้ว่า เป็นผลสืบเนื่องจากการที่สตรีไทยมีระดับการศึกษาสูงขึ้น ประกอบกับการที่มีสัดส่วนการทำงานนอกภาคเกษตร เพิ่มขึ้น

3) สังคมไทยมีการหย่าร้างเพิ่มมากขึ้น ซึ่งจากกราฟที่ 2 เห็นได้ว่าการหย่าร้างในประเทศไทยมีแนวโน้มเพิ่มสูงขึ้นอย่างต่อเนื่องจากอัตรา 3.7 ต่อพัน ในปี พ.ศ. 2539 เป็นอัตรา 4.49 ต่อพัน ในปี พ.ศ. 2545

กราฟที่ 1



กราฟที่ 2



ที่มา: คำนวณจากข้อมูลของสำนักบริหารการทะเบียน กระทรวงมหาดไทย

ลักษณะของการมีครอบครัวแบบ DINK และแนวโน้มสู่สังคมแบบ SINK ที่กำลังเกิดขึ้นในประเทศไทยนั้น เป็นลักษณะที่พบได้ในประเทศที่มีระดับพัฒนาการทางเศรษฐกิจสูงกว่า ทั้งสังคมตะวันออกและสังคมตะวันตก โดยในส่วนของประเทศทางตะวันออกนั้น งานศึกษา Jow (2005) ในกรณีของไต้หวัน และฮ่องกง ชี้ให้เห็นว่า การเลื่อนช่วงระยะเวลาของการมีบุตรให้เนิ่นนานออกไป และแนวโน้มที่คนในสังคมเลื่อนช่วงระยะเวลาของการสร้างครอบครัว โดยเน้นวิถีชีวิตที่ครองความเป็นโสด ปลอดภัยจากการมีบุตร เพื่อสร้างเนื้อสร้างตัวแทนการสร้างครอบครัวนั้น ส่งผลให้คาดการณ์ได้ว่าทั้งไต้หวัน และฮ่องกง จะประสบภาวะเจริญพันธุ์ลดต่ำสุดลงอย่างมากในอีกไม่กี่ปีข้างหน้า ถึงระดับที่เรียกว่าต่ำที่สุด (Lowest low) อย่างที่สังคมตะวันตกได้เผชิญมา

Lesthaeghe (2010) พิจารณาภาวะเจริญพันธุ์ และภาวะการตายที่ลดลงอย่างรวดเร็วของสังคมตะวันตกซึ่งในปัจจุบันรวมไปถึงประเทศทางเอเชียตะวันออก อาทิ จีน ญี่ปุ่น เกาหลี และหลายประเทศในกลุ่มประเทศกำลังพัฒนา เช่น ไทย เป็นต้น ว่าเป็นการเปลี่ยนแปลงทางประชากร (Demographic Transition) จากระยะที่ 1 (1<sup>st</sup> Demographic Transition) เป็นระยะที่ 2 (2<sup>nd</sup> Demographic Transition) โดย

Lesthaeghe (2010) พิจารณาลักษณะทางประชากรและสังคมซึ่งสัมพันธ์กับการเปลี่ยนแปลงทางประชากรระยะที่ 1 และระยะที่ 2 ในเชิงเปรียบเทียบกันจากกรณีศึกษาของประเทศทางยุโรปตะวันตกไว้ ดังนี้ (ตารางที่ 2)

ตารางที่ 2 ระยะเวลาที่ลักษณะทางประชากรและสังคมซึ่งสัมพันธ์กับการเปลี่ยนแปลงทางประชากรระยะที่ 1 และระยะที่ 2 ในยุโรปตะวันตก

การเปลี่ยนแปลงทางประชากรระยะที่ 1 (1 <sup>st</sup> Demographic Transition)	การเปลี่ยนแปลงทางประชากรระยะที่ 2 (2 <sup>nd</sup> Demographic Transition)
<b>ภาวะการสมรส</b>	
การสมรสมีสัดส่วนเพิ่มขึ้น	การสมรสมีสัดส่วนลดลง
อายุแรกสมรสลดน้อยลง	อายุแรกสมรสเพิ่มสูงขึ้น
การอยู่ร่วมกันก่อนแต่งงานมีน้อย	การอยู่ร่วมกันก่อนแต่งงานเพิ่มมากขึ้น
การหย่ามีน้อย	การหย่ามีเพิ่มมากขึ้น หย่าเร็วขึ้น
การแต่งงานใหม่มีมาก	การแต่งงานใหม่ลดน้อยลงหลังจากที่หย่าหรือเป็นหม้ายมาแล้ว
<b>ภาวะเจริญพันธุ์</b>	
ภาวะเจริญพันธุ์ของคู่สมรสลดลง โดยมีแนวโน้มลดลงเมื่อคู่สมรสมีอายุสูงขึ้น	ภาวะเจริญพันธุ์ลดลงยังคงลดลงต่อไป โดยการเลื่อนระยะเวลาที่จะมีบุตรให้เนิ่นนานออกไป
อายุเฉลี่ยของการมีบุตรลดลง	อายุเฉลี่ยของการมีบุตรคนแรกเพิ่มสูงขึ้น
	ภาวะเจริญพันธุ์ต่ำกว่าระดับทดแทน เป็นลักษณะเชิงโครงสร้าง
การป้องกันการปฏิสนธิไม่เพียงพอ ทำให้มีบุตรมากกว่าที่ปรารถนา	การป้องกันการปฏิสนธิเป็นไปอย่างมีประสิทธิภาพ (ยกเว้นเพียงบางกลุ่มสังคมโดยเฉพาะ)
ภาวะเจริญพันธุ์ที่ไม่ชอบด้วยกฎหมายลดลง แต่อาจยกเว้นกลุ่มวัยรุ่น	ภาวะเจริญพันธุ์นอกสมรสเพิ่มสูงขึ้น เนื่องจากมีบุตรในขณะที่อยู่ร่วมกันก่อนแต่งงาน
คู่สมรสมีภาวะการไม่สามารถมีบุตรได้อยู่ในระดับต่ำ	ภาวะการไม่สามารถมีบุตรได้ (definitive childlessness) มีแนวโน้มเพิ่มสูงขึ้น



การเปลี่ยนแปลงทางประชากรระยะที่ 1 (1 <sup>st</sup> Demographic Transition)	การเปลี่ยนแปลงทางประชากรระยะที่ 2 (2 <sup>nd</sup> Demographic Transition)
<b>ภูมิหลังทางสังคม</b>	
ใส่ใจกับความต้องการในลักษณะที่เป็นปัจเจกมากขึ้นพื้นฐานทางวัตถุเป็นสิ่งสำคัญ ไม่ว่าจะเป็นในเรื่องรายได้ เงื่อนไขในการทำงาน เคหะสถาน สุขภาพ การเล่าเรียน สวัสดิการ ทั้งนี้มีการให้คุณค่าอย่างมากกับความเป็นปัจเจกชนทางสังคม	มีความต้องการมากขึ้นต่อปัจจัยดำรงชีวิตที่สูง กว่าระดับพื้นฐาน ไม่ว่าจะเป็นการเป็นผู้มีอำนาจในการกำหนดชีวิตตนเองของแต่ละบุคคล การบรรลุศักยภาพของตนเอง การทำงานในลักษณะที่ได้แสดงออกซึ่งความรู้สึกนึกคิดของตนเอง การให้คุณค่ากับการขัดเกลาทางสังคม ประชาธิปไตยระดับรากหญ้า การเป็นที่ยอมรับของผู้อื่น ทั้งนี้มีการให้คุณค่าอย่างมากกับความอดทน
การเพิ่มสมาชิกภาพในเครือข่ายทางการเมือง ประชาสังคม หรือที่มุ่งประโยชน์เพื่อชุมชนมีการปรับปรุงความเป็นปัจเจกชนทางสังคมให้เข้มแข็งมากขึ้น	การถอนตัวออกจากเครือข่ายทางการเมือง ประชาสังคม หรือที่มุ่งประโยชน์เพื่อชุมชนทุนทางสังคมเปลี่ยนรูปแบบไปสู่ประเภทที่เน้นอารมณ์ความรู้สึกมากขึ้น ความเป็นปัจเจกชนทางสังคมอ่อนตัวลง
รัฐชาติและศาสนาเป็นกลไกในการวางกฎเกณฑ์ให้เป็นบรรทัดฐานทางสังคมอย่างเข้มแข็ง มีการแบ่งพรรคแบ่งพวกทางการเมืองและทางสังคม	รัฐชาติมีบทบาทน้อยลง มีการปฏิบัติในเรื่องต่างๆ ที่เกี่ยวกับเพศมีการปฏิเสธอำนาจพรรคหรือกลุ่มการเมืองมีอิทธิพลลดน้อยลง
มีการแบ่งแยกบทบาทชาย-หญิงอย่างชัดเจน หญิงดีกว่าชาย มีการนำนโยบายซึ่งให้ความสำคัญกับครอบครัวมาใช้ ทั้งนี้ชนชั้นกลางมีบทบาทมากขึ้นในสังคม	ชายและหญิงมีบทบาทเท่าเทียมกันมากขึ้น หญิงมีอำนาจทางเศรษฐกิจมากขึ้น
วิถีชีวิตของผู้คนดำเนินไปอย่างมีระเบียบแบบแผน ชีวิตสมรสดำเนินไปอย่างระมัดระวัง	วิถีชีวิตของผู้คนมีลักษณะยืดหยุ่น หลากหลายแนว เปิดรับสิ่งใหม่ๆ ที่จะเกิดขึ้นในอนาคต

ที่มา: แปลและเรียบเรียงจาก Lesthaeghe, R. (2010): 211.

ลักษณะทางประชากรและสังคมที่ Lesthaeghe ได้ประมวลสรุปไว้ข้างต้นนั้น ดูจะสอดคล้องกับแนวคิดสังคมเสี่ยงภัยของ Beck ที่จะกล่าวถึงต่อไป

### 3. การลดลงของอัตราเจริญพันธุ์: ประชากรไทยในยุคสังคมเสี่ยงภัย

#### 3.1 ภาวะเจริญพันธุ์ยังมีแนวโน้มลดลงอย่างต่อเนื่อง

นักสังคมวิทยาอย่าง Ulrich Beck และ Elisabeth Beck-Gernsheim ได้หยิบยกประเด็นคำถามที่นำพิจารณาสำหรับยุคปัจจุบัน ไว้ดังนี้ “ความปรารถนาที่จะมีบุตรเป็นเรื่องที่เต็มไปด้วยความเครียดได้เพียงใด” (2001, p. 120) ซึ่งผู้เขียนมองว่า การที่จะหาคำตอบในทาง ประชากรศาสตร์สำหรับข้อคำถามนั้น ต้องอาศัยแนวอธิบายจากมุมมอง ซึ่งมีการโยงความสัมพันธ์ระหว่างอัตราการเกิดกับประเด็นแนวคิดที่ว่าด้วยการเปลี่ยนแปลงความสัมพันธ์ระหว่างปัจเจกชนกับสังคมในลักษณะที่บุคคลในฐานะปัจเจกชนหาทางทำให้ตนมีวิถีชีวิตในแบบของตนและหลุดพ้นจากบทบาทหน้าที่ต่อสังคมตามโครงสร้างเดิม (individualization) หรือที่อาจเรียกสั้นๆ ว่า การสร้างความเป็นปัจเจกให้แก่ตนเอง

กล่าวอีกนัยหนึ่ง คือ การที่บุคคลหนึ่งๆ คิดว่าตนจะมีบุตรเมื่อไรนั้น บุคคลนั้นๆ ย่อมคำนึงถึงโอกาส ความเสี่ยง ความปรารถนา และความต้องการ ซึ่งเกิดขึ้น ในขณะที่ตนกำลังแสวงหาทางทำให้ตนหลุดพ้นจากบทบาทหน้าที่ซึ่งตนมีต่อสังคมตามโครงสร้างเดิมเพิ่มมากขึ้น ซึ่งข้อพิจารณาที่เป็นกุญแจสำคัญในส่วนนี้ คือ การเกิดความคิดที่ว่าตนต้องการที่จะมี “ชีวิตเป็นของตนเอง” (a life of one's own) บ้าง

ความคิดเช่นนี้เกิดขึ้น ในช่วงที่สังคมพัฒนาในเชิงความทันสมัยมากขึ้นและคนในสังคมต้องการทำให้ตนหลุดพ้นจากบทบาทหน้าที่ ซึ่งมีต่อสังคมตามโครงสร้างเดิมเพิ่มมากขึ้นดังได้กล่าวมาแล้ว ซึ่งกรณีศึกษาของสังคมตะวันตกได้สะท้อนให้เห็นลักษณะดังกล่าวอย่างชัดเจนในช่วงที่ผ่านมา โดยในสังคมตะวันตกนั้น สามารถพบลักษณะดังกล่าวได้ตั้งแต่ช่วงปลายศตวรรษที่ 19 แห่งคริสตกาล โดยเฉพาะอย่างยิ่ง ตั้งแต่ทศวรรษที่ 1960 (พ.ศ. 2503-2513) เป็นต้นมา โดยลักษณะแนวคิดดังกล่าวได้ส่งผลอย่างมากต่อประชากรเพศหญิง (Beck-Gernsheim, 1983) อย่างไรก็ตาม ที่กล่าวเช่นนั้นไม่ได้หมายความว่าความปรารถนาที่จะมีบุตรได้หายไปจากสังคมตะวันตกในยุคที่ผู้คนมีความเป็นปัจเจกมากขึ้นและมีการคิดตัดสินใจบนฐานของตรรกะมากขึ้น งานศึกษาของ Beck-Gernsheim (1988) สะท้อนให้เห็นว่า ยังมีผู้ที่พยายามแสวงหาทางที่จะทำให้ชีวิตมีความหมายมากขึ้น

มีความใกล้ชิดและความอบอุ่น การแสวงหารากเหง้า และความคุ้นเคยกับสิ่งที่ตนเคยชินชอบมาในอดีตเช่นกัน

หากมีการนำแนวทางทั้งสองดังกล่าวนี้มาพิจารณา จะเห็นถึงธรรมชาติแห่งความขัดแย้งที่เกิดขึ้นในใจของคน โดยเฉพาะอย่างยิ่ง ผู้หญิงเมื่อใจหนึ่งต้องการมีบุตร ในขณะที่อีกใจหนึ่งต้องการเป็นอิสระ และมีชีวิตที่เป็นของตนเองบ้าง การที่จะบรรลุความปรารถนาทั้งสองประการพร้อมกันไม่ใช่เรื่องง่าย โดยเฉพาะอย่างยิ่งในสภาพแวดล้อมทางสังคมและลักษณะโครงสร้างทางสถาบันที่เป็นอยู่ งานศึกษาของ Beck-Gernsheim (1988) ทำให้เราเห็นว่า ในสังคมตะวันตกนั้น มีผู้หญิงจำนวนมากที่ต้องประสบสภาวะของการที่ไม่ทราบว่าจะตัดสินใจเลือกอย่างไรดี (Dilemma)ว่าจะมีบุตรหรือไม่ (Child Question)

ทั้งนี้ จากการวิจัยที่ผ่านมาส่วนใหญ่สะท้อนให้เห็นว่า ความขัดแย้งเชิงความคิดเช่นนี้ไม่ได้หมดไปจากสังคม หากแต่กลับเข้มข้นมากขึ้นในลักษณะที่เป็นความเครียดอย่างมาก ซึ่ง Beck and Beck-Gernsheim (2001, p.124) ได้ชี้ให้เห็นถึงความชัดเจนมากขึ้นเรื่อยๆ ว่า การมีบุตรนั้น เป็นความเสี่ยงทั้งในแง่ของอาชีพการงาน การเงิน และแม้แต่การเสี่ยงต่อการทำลายโอกาสที่จะทำให้ตัวเองมีตัวตน หรือการมีวิถีชีวิตเป็นของตนเอง (Existential risk)

หากพิจารณาจากข้อคิดของ Beck ดังกล่าวข้างต้น นัยของสังคมไทย คือ การลดลงของภาวะเจริญพันธุ์ของไทยยังเป็นความเสี่ยงที่สำคัญต่อไป

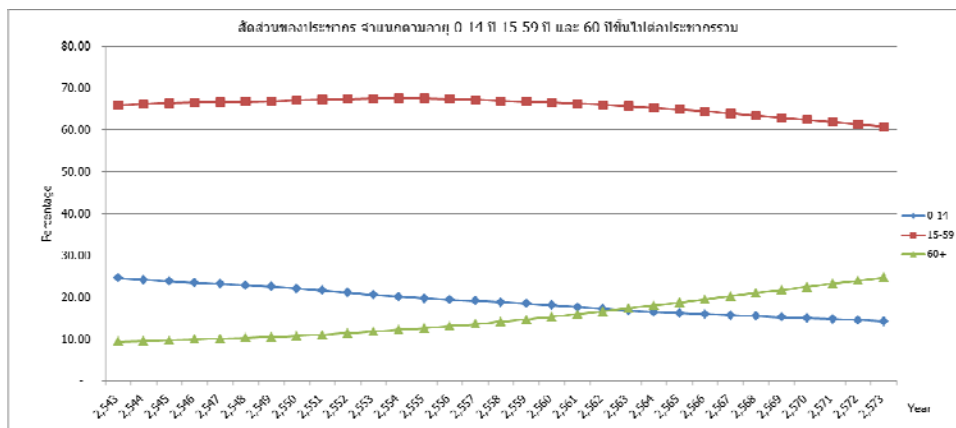
### 3.2 ความเสี่ยงจากการละลายโอกาสด้านการปันผลทางประชากรระยะที่ 1 และระยะที่ 2

ประเทศไทยกำลังประสบกับภาวะการเปลี่ยนแปลงของสัดส่วนของประชากรในวัยต่างๆ (ประชากรในวัยที่มีอายุต่ำกว่า 15 ปี ประชากรวัยแรงงาน และประชากรสูงวัย) อย่างรวดเร็ว ประเทศไทยย่อมเผชิญความเสี่ยงจากการที่การปันผลทางประชากรระยะที่ 1 (1<sup>st</sup> Demographic dividend) จะเลือนหายไป อย่างไรก็ตามความเสี่ยงต่อการเป็นภาระทางประชากร (Demographic Onus) เมื่อประเทศไทยมีสัดส่วนผู้สูงอายุเพิ่มมากขึ้นนั้น เป็นเรื่องที่สามารถจัดการได้และสามารถผันตัวให้ก้าวสู่การปันผลทางประชากรระยะที่ 2

(2<sup>nd</sup> Demographic dividend) ต่อไปได้หากมีนโยบายที่เหมาะสมตั้งแต่ช่วงที่มีการปันผลทางประชากรระยะที่ 1

กล่าวคือ ผลจากการลดลงของอัตราเจริญพันธุ์รวมยอดจาก 6.3 คน ในช่วงปี พ.ศ. 2507-2508 เป็นประมาณ 1.54 คน ในช่วงปี พ.ศ. 2553-2558 และประมาณ 1.35 คน ในช่วงปี พ.ศ. 2568-2573 (เก็บ วงศ์บุญสิน 2547 และสำนักงานคณะกรรมการพัฒนาการเศรษฐกิจและสังคมแห่งชาติ 2550) ซึ่งนำเสนอไว้ในตารางที่ 1 ดังกล่าวข้างต้นนั้น ส่งผลให้ประเทศไทยต้องเผชิญกับปัญหาการเปลี่ยนแปลงของสัดส่วนของประชากรในวัยต่างๆอย่างรวดเร็วด้วย ทั้งนี้ กราฟที่ 3 แสดงให้เห็นว่า สัดส่วนของประชากรวัยเด็ก (อายุต่ำกว่า 15 ปี) ของไทยจะลดลงจากร้อยละ 24.65 ในปีพ.ศ. 2543 เป็นร้อยละ 14.35 ในปีพ.ศ. 2573 ในขณะที่เดียวกัน ประเทศไทยซึ่งกำลังมีสัดส่วนประชากรวัยแรงงานเพิ่มขึ้นจากร้อยละ 65.92 ในปีพ.ศ. 2543 นั้นจะเพิ่มไปสูงสุดเพียงถึงปี พ.ศ.2554 ที่ร้อยละ 67.57 ซึ่งหลังจากปี พ.ศ.2554 เป็นต้นไปสัดส่วนของประชากรวัยแรงงานในประเทศไทยจะลดลงอย่างต่อเนื่อง โดยลดเหลือร้อยละ 60.85 ในปีพ.ศ. 2573 ทั้งนี้ เมื่อพิจารณาสัดส่วนของประชากรสูงวัย พบว่า กำลังเพิ่มขึ้นอย่างรวดเร็วโดยเพิ่มจากร้อยละ 9.43 ในปีพ.ศ. 2543 เป็นร้อยละ 24.80 ในปีพ.ศ. 2573 กล่าวคือ ในช่วงเวลาเพียง 2 ทศวรรษหลังจากนี้ ประชากรสูงวัยจะมีสัดส่วนเพิ่มถึงประมาณ 2.63 เท่าทีเดียว

กราฟที่ 3



ที่มา: คำนวณจากข้อมูลของสำนักงานคณะกรรมการพัฒนาการเศรษฐกิจและสังคมแห่งชาติ (2550). การคาดประมาณประชากรไทย 2543-2573.

การที่ประเทศไทยได้มีการเปลี่ยนแปลงทางประชากรในช่วงที่ผ่านมาในลักษณะที่สัดส่วนประชากรในวัยแรงงานเพิ่มสูงขึ้นเป็นประชากรส่วนใหญ่ของประเทศ เมื่อเปรียบเทียบกับประชากรในวัยพึ่งพิง หรือประชากรวัยเด็กและประชากรสูงวัย ซึ่งกลายเป็นแนวโน้มของการมีอัตราพึ่งพิง (Dependency Ratio) ต่ำดังกล่าวข้างต้นนั้น สามารถอำนวยให้เกิดโอกาสทางเศรษฐกิจ ซึ่งในทางประชากรศาสตร์พิจารณาเป็นช่วงของโอกาสการปันผลทางประชากร

ในทางทฤษฎีนั้น ประเทศหนึ่งๆ อาจมีโอกาสด้านการปันผลทางประชากรได้ 2 ระยะนั้น เรียกว่า การปันผลทาง ประชากรระยะที่ 1<sup>3</sup> กับการปันผลทางประชากรระยะที่ 2 โดยลักษณะดังกล่าวข้างต้นที่ประเทศไทยกำลังประสบอยู่ในปัจจุบันเป็นลักษณะของการปันผลทางประชากรระยะที่ 1 โดยโอกาสทางเศรษฐกิจจากการปันผลทางประชากรระยะที่ 1 หรือระยะแรกของไทยจะเริ่มลดลงหลังจากปี พ.ศ.2554 เป็นต้นไป เนื่องจากสัดส่วนของประชากรวัยแรงงานในประเทศไทยจะลดลงอย่างต่อเนื่องจากร้อยละ 67.57 เหลือร้อยละ 60.85 ในปีพ.ศ. 2573 ดังได้กล่าวแล้วข้างต้น

ทั้งนี้ การปันผลทางประชากรระยะที่ 2 เป็นโอกาสทางเศรษฐกิจในช่วงที่โครงสร้างทางประชากรเปลี่ยนแปลงไปลักษณะที่ประชากรสูงวัยมีสัดส่วนเพิ่มสูงขึ้น ซึ่งตามแนวคิดของ Mason and Lee (2004) ผู้บุกเบิกแนวคิดว่าด้วยการปันผลทางประชากรระยะที่ 2 นั้น โอกาสทางเศรษฐกิจดังกล่าวเกิดขึ้นจากการสะสมความมั่งคั่งซึ่งสามารถเพิ่มขึ้นได้เมื่อประชากรมีอายุยืนยาวขึ้นและยิ่งประชากรสูงวัยมีสัดส่วนเพิ่มมากขึ้นเท่าไรยิ่งมีความมั่งคั่งต่อหัว (Wealth per Capita) เพิ่มมากขึ้น

จากการประมวลองค์ความรู้ซึ่งได้จากงานเขียนของนักวิชาการที่เริ่มจุดประกายแนวความคิดเรื่อง การปันผลทางประชากร เช่น Bloom et al. (2003) และกรณีศึกษาของหลายประเทศนั้น กล่าวได้ว่า การที่ประเทศหนึ่งๆ จะได้รับการปันผลทางประชากรที่เกิดขึ้น

<sup>3</sup> การปันผลทางประชากรระยะแรกเปรียบเสมือนหน้าต่างโอกาสทางเศรษฐกิจที่โครงสร้างทางประชากรอำนวยให้เกิดขึ้นในประเทศหนึ่งๆ หรือ พื้นที่หนึ่งๆ ซึ่งหน้าต่างโอกาสดังกล่าวจะเปิดขึ้น เมื่อสัดส่วนของประชากรวัยแรงงานเพิ่มสูงขึ้นกว่า สัดส่วนของประชากรวัยพึ่งพิง หน้าต่างโอกาสนั้นจะเปิดเพียงไม่กี่ทศวรรษแล้วจะค่อยๆ เลือนลางลง เมื่อประชากรวัยพึ่งพิง คือ ประชากรวัยเด็กและประชากรสูงวัยกลับมีสัดส่วนเพิ่มสูงขึ้น โดยเฉพาะอย่างยิ่ง สัดส่วนของประชากรสูงวัย

ในระยะแรก หรือระยะที่ 1 นั้น ต้องอาศัยเงื่อนไขสำคัญ 4 ประการต่อไปนี้ (Wongboonsin and Wongboonsin, 2009)

1) เงื่อนไขด้านตัวแปรทางประชากร: เมื่อมีการลดลงของภาวะการตาย ภาวะเจริญพันธุ์ และสัดส่วนของประชากรวัยพึ่งพิง

2) เงื่อนไขด้านเงื่อนไขเวลา: เกิดขึ้นเพียงครั้งเดียวในช่วงกลางๆ ของการเปลี่ยนแปลงทางประชากรเมื่อทั้งภาวะเจริญพันธุ์ และภาวะการตายซึ่งเคยอยู่ในระดับสูงได้เปลี่ยนมาสู่ระดับต่ำซึ่งในช่วงตอนกลางของการเปลี่ยนแปลงทางประชากรนั้นเป็นช่วงที่สัดส่วนของประชากรโดยส่วนใหญ่อยู่ในวัยแรงงาน ในขณะที่อัตราพึ่งพิงมีแนวโน้มค่อนข้างต่ำ

3) เงื่อนไขด้านคุณภาพประชากร: นอกจากประชากรวัยทำงานซึ่งเป็นวัยสร้างเศรษฐกิจจะต้องมีปริมาณหรือสัดส่วนมากกว่าประชากรวัยพึ่งพิงแล้ว ยังต้องเป็นประชากรคุณภาพในเชิงผลิตภาพในฐานะทรัพยากรมนุษย์ของประเทศด้วย

4) เงื่อนไขด้านนโยบายรัฐ: นโยบายรัฐ 4 ประการต่อไปนี้ต้องสอดคล้องประสานเอื้ออำนวยซึ่งกันและกันในการที่จะอำนวยให้เงื่อนไขข้อที่ 3 ข้างต้นเป็นผลได้

4.1) นโยบายด้านเศรษฐกิจ ซึ่งมีลักษณะที่เปิดเสรีมากขึ้น มีการแข่งขันกันอย่างเป็นธรรมทั้งภายในประเทศและกับภายนอกประเทศ

4.2) นโยบายด้านแรงงาน ซึ่งเอื้ออำนวยให้ตลาดแรงงานมีลักษณะยืดหยุ่น

4.3) นโยบายด้านการพัฒนาทรัพยากรมนุษย์ ซึ่งเอื้ออำนวยต่อการยกระดับคุณภาพด้านการดูแลสุขภาพการศึกษาและการฝึกอบรม

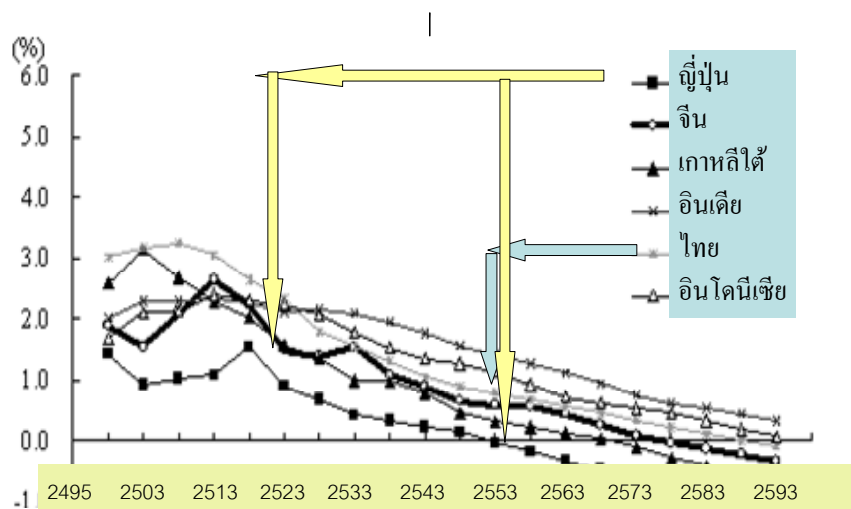
4.4) นโยบายและระบบการคลัง ซึ่งเอื้อให้เกิดแรงจูงใจต่อการลงทุนและการออม

สำหรับกรณีศึกษาซึ่งใกล้ตัวเราในฐานะคนไทยอย่างมากคือกรณีของประเทศต่างๆ ในเอเชีย ซึ่งกราฟที่ 4 แสดงถึงอัตราการเพิ่มประชากรซึ่งมีแนวโน้มลดลงถ่วงหน้าเริ่มจากที่ประเทศญี่ปุ่นเป็นประเทศ นับจากปี 2553 นี้เป็นต้นไป ประเทศญี่ปุ่นจะเป็นประเทศซึ่งนำหน้าประเทศอื่นๆ ในเอเชียในการที่อัตราการเพิ่มประชากรลดลงไปอยู่ในระดับติดลบ ซึ่งสะท้อนถึงการที่ญี่ปุ่นมีอัตราการเกิดน้อยกว่าอัตราการตายทั้งนี้ก่อนถึงปีพ.ศ. 2573 อัตราการเพิ่มประชากรของเกาหลีใต้จะลดลงไปอยู่ในระดับติดลบเช่นกัน โดยประเทศจีน

จะมีอัตราการเพิ่มประชากรลดลงไปอยู่ในระดับติดลบในช่วงระหว่างปี 2573 ถึง 2583 ส่วนประเทศไทยจะมีอัตราการเพิ่มประชากรลดลงไปอยู่ในระดับติดลบประมาณปี 2593 หรือในช่วงเวลาประมาณ 40 ปีนับจากนี้ ทั้งนี้ญี่ปุ่น เกาหลีใต้ และจีนจัดเป็นประเทศในแถบเอเชียตะวันออก โดยญี่ปุ่นและเกาหลีใต้มีพัฒนาการทางเศรษฐกิจสูงกว่าไทยซึ่งเป็นประเทศในแถบเอเชียตะวันออกเฉียงใต้หรืออาเซียนในช่วงที่ผ่านมา ซึ่งงานศึกษาของ Mason (2001) ชี้ให้เห็นว่า ประเทศทางเอเชียตะวันออก ซึ่งมีพัฒนาการทางเศรษฐกิจสูงนั้นๆ ได้ประสบภาวะการเปลี่ยนแปลงทางประชากร จากการที่ทั้งภาวะเจริญพันธุ์และภาวะการตายซึ่งเคยอยู่ในระดับสูงได้เปลี่ยนมาสู่ระดับต่ำมาก่อนและล้วนเป็นประเทศที่ได้รับการบันผลทางประชากรมาแล้ว โดยประเทศญี่ปุ่นเป็นประเทศแรกในเอเชียที่มีการเปลี่ยนแปลงทางประชากรดังกล่าวเกิดขึ้นในช่วงหลังสงครามโลกครั้งที่สองเรื่อยมาเป็นเวลาประมาณ 5 ทศวรรษถึงประมาณปี พ.ศ. 2543 โดยสิงคโปร์เป็นประเทศแรกในเอเชียตะวันออกเฉียงใต้หรืออาเซียนที่เกิดเปลี่ยนแปลงทางประชากร

กราฟที่ 4

## การคาดประมาณประชากรในเอเชีย



ที่มา: MEXT (2006) *Challenge for Building a Future Society - the Role of Science and Technology in an Aging Society with Fewer Children*. White Paper on Science and Technology 2006, Ministry of Education, Culture, Sports, Science and Technology, Japan. Available from < [www.mext.go.jp/english/news/2007/03/07022214.htm](http://www.mext.go.jp/english/news/2007/03/07022214.htm) >

อนึ่งงานศึกษาของ Mason and Kinugasa (2005) ซึ่งให้เห็นว่าหนึ่งในสามของการเจริญเติบโตทางเศรษฐกิจของประเทศทั้งสามดังกล่าวข้างต้นในช่วงปี พ.ศ. 2505 ถึง พ.ศ.2533 เป็นผลจากการเปลี่ยนแปลงทางประชากรโดยในช่วงดังกล่าวนี้ทั้งสามประเทศมีอัตราเจริญพันธุ์ลดต่ำลงอย่างมากเป็นประวัติการณ์จาก 4.5 คนเหลือเพียง 2 คน ส่งผลให้ประเทศทั้งสามมีประชากรในวัยแรงงานเพิ่มขึ้นร้อยละ 2.7 ต่อปี

สำหรับการบันผลทางประชากรระยะที่ 2 ซึ่งพัฒนาขึ้นจากมุมมองที่ว่า การเปลี่ยนแปลงทางประชากรในลักษณะดังกล่าวนี้สามารถส่งผลให้มีการสั่งสมความมั่งคั่ง (Wealth) และทุน (Capital) ให้เพิ่มมากขึ้นได้ ตัวแปรหลักในมุมมองนี้ คือ การที่ประเทศมีอัตราการออมเพิ่มสูงขึ้น โดยที่ประชากรมีพฤติกรรมการออมที่เหมาะสม อย่างไรก็ตาม การที่จะเกิดการบันผลทางประชากรระยะที่ 2 ดังกล่าวได้นั้น มีความเกี่ยวพันอย่างมากกับการบันผลทางประชากรระยะที่ 1

กล่าวคือ การเตรียมการสู่การบันผลทางประชากรระยะที่ 2 จะต้องดำเนินการตั้งแต่ที่โอกาสแห่งการบันผลทางประชากรระยะที่ 1 อำนาจให้ (Wongboonsin and Guest, 2005) ซึ่งข้ออธิบายหลักในส่วนนี้คือ ยิ่งประชากรวัยแรงงานเป็นทรัพยากรมนุษย์ที่มีคุณภาพเชิงผลิตภาพในช่วงการบันผลทางประชากรระยะที่ 1 มากเท่าไร จะยิ่งสามารถสั่งสมความมั่งคั่งต่อหัวได้มากขึ้นเท่านั้นและรายได้ก็จะเพิ่มมากขึ้นตาม ทั้งนี้เงื่อนไขสำคัญคือการสั่งสมความมั่งคั่งนั้นต้องสั่งสมในรูปของสินทรัพย์ (Assets) หรือการออม (Savings) ซึ่งเมื่อสั่งสมไว้ในลักษณะที่มีการวางแผนอนาคตที่เหมาะสมรวมถึงเมื่อเข้าสู่ภาวะสูงวัยความเป็นไปได้สู่การบันผลทางประชากรระยะที่ 2 ย่อมเกิดขึ้น และเกิดขึ้นอย่างยาวนานได้ ทั้งนี้ หากปล่อยให้ประชากรสูงวัยยังคงเน้นพึ่งพาการเลี้ยงดูจากสมาชิกครอบครัวซึ่งเป็นลูกหลาน หรือที่เรียกว่าการโอนสินทรัพย์ภายในครอบครัว (Family Transfers) หรือบำนาญจากภาครัฐ (Public Pensions) ประชากรสูงวัยอาจออมเงินน้อยลง การบันผลทางประชากรระยะที่ 2 ก็จะลดลง ซึ่งการที่จะอำนาจให้การบันผลทางประชากรระยะที่ 2 เกิดขึ้นได้อย่างมาก เหมาะสมและยาวนาน ประเทศจะต้องดำเนินนโยบาย (Policies) อย่างเหมาะสมและมีกลไกทางสถาบัน (Institutions) รองรับอย่างมีประสิทธิภาพในการปรับพฤติกรรมของประชากรทั้งที่อยู่ในวัยแรงงาน และในวัยชราภาพให้เป็นไปในทิศทางที่เหมาะสมและหากรัฐเน้นเพียงนโยบายหรือโครงการเพื่อประชากรสูงวัยอย่างถ้วนหน้าก็จะประสบภาวะตั้งเครียด



อย่างหนักได้ ทั้งนี้ การมีนโยบาย หรือโครงการเพื่อประชากรสูงวัยที่ยากจน ยังคงเป็นเรื่องจำเป็น ดังนั้น การจัดสรรงบประมาณ การจัดการเชิงนโยบาย จึงต้องพิจารณาถึงผลดีผลเสีย และมีการแยกพิจารณาแต่ละกลุ่มไป (Mason and Lee, 2006)

ดังนั้นการเตรียมตัวเพื่อการบั้นปลายทางประชากรระยะที่ 2 จึงต้องเตรียมตัวตั้งแต่วัยที่ประเทศมีประชากรวัยแรงงานในสัดส่วนที่สูง และเป็นการเตรียมตัวในเชิงคุณภาพของประชากร ในฐานะทรัพยากรมนุษย์ โดยเฉพาะอย่างยิ่ง การยกระดับคุณภาพของประชากรวัยทำงานในเชิงผลิตภาพให้สามารถส่งสมทรัพย์เงินทองไว้เพื่อชีวิต ทั้งของตนเอง ลูกหลาน และสังคมที่จะต้องดำเนินต่อไปเมื่อตนพ้นวัยทำงานแล้ว มิฉะนั้นมิเพียงจะไม่ทันการณ์ แต่กลับจะก่อให้เกิดปรากฏการณ์ที่เรียกว่า ภาวะทางประชากร แทนที่เกิดการบั้นปลายทางประชากรระยะที่ 2

จากงานศึกษาของ Mason (2006) เห็นได้ว่า วัยชราเป็นวัยที่ไม่ค่อยมีส่วนร่วมในตลาดแรงงาน เป็นวัยที่มีผลิตภาพต่ำ ซึ่งการที่ประชากรสูงวัยมีสัดส่วนเพิ่มขึ้นย่อมหมายถึงการมีอุปสงค์ (Demand) เพิ่มขึ้น โดยเฉพาะอย่างยิ่ง อุปสงค์ต่อทรัพยากรยามชราภาพ (Old-age Resources) สิ่งที่พึงคาดหวังได้จากการเปลี่ยนแปลงที่เกิดขึ้นนั้น มิใช่เพียงที่โครงการสวัสดิการทั้งหลายที่เกี่ยวข้องกับโอนเงินเพื่อวัยชราภาพ (Old-age Transfer Programs) จะมีการขยายตัว แต่ยังอาจคาดหวังได้ถึงการมีเงินทุน (Capital) เพิ่มขึ้นและการเจริญเติบโตทางเศรษฐกิจ (Economic Growth) ด้วยซึ่งสิ่งที่กล่าวมาในประการหลังนี้จะเกิดขึ้นได้หากมีการออม (Savings) และการลงทุน (Investment) เพิ่มมากขึ้น โดยการออมและการลงทุนที่เพิ่มมากขึ้นนี้เองที่เป็นตัวแปรสำคัญในการทำให้การบั้นปลายทางประชากรระยะที่ 2 เกิดขึ้นอย่างรวดเร็ว

กล่าวอีกนัยหนึ่งคือ การเป็นประชากรสูงวัยก็สามารถทำให้มีเงินทุนเพิ่มขึ้นได้ และการที่ประเทศเข้าสู่สังคมสูงวัยก็สามารถทำให้ประเทศมีเงินทุนเพิ่มขึ้นได้ ซึ่งหากประเทศต่างๆ รวมถึงประเทศไทย มีนโยบายและกลไก ทางสถาบัน ที่เหมาะสม สมในการอำนวยความสะดวกแก่ประชากรวัยแรงงานมีผลิตภาพในการทำงานมีการใช้จ่ายเก็บออมและลงทุนอย่างเหมาะสม ก่อนที่สัดส่วนประชากรวัยแรงงานจะลดลงตั้งแต่ ปี พ.ศ. 2554 รวมถึงการสร้างเสริมคุณภาพชีวิตแก่ประชากรสูงวัยให้สามารถดูแลตนเองได้ดีสามารถถ่ายทอดองค์ความรู้และ

ประสบการณ์ตลอดจนคุณูปการต่อสังคม ทั้งในเชิงทุนมนุษย์และทุนทางสังคมมีการใช้จ่าย เก็บออม และลงทุนอย่างเหมาะสม แทนที่จะเน้นการพึ่งพาบุตรหลานและสังคมเพียงอย่างเดียว สังคมสูงวัยของไทยน่าที่จะกลายเป็นสังคมที่มีมาตรฐานความเป็นอยู่สูงขึ้นอย่าง ยืนยาวไปอีกนานหลังจากที่การบันผลทางประชากรระยะที่ 1 หดลง ในเมื่อสัดส่วนของ ประชากรสูงวัยของไทยจะเพิ่มขึ้นอย่างรวดเร็วสู่ร้อยละ 24.80 ในอีก 2 ทศวรรษหลังจากนี้ ดังได้กล่าวข้างต้นแล้ว

#### 4. คุณลักษณะทางประชากร: โอกาสที่รอการพัฒนา เพิ่มจุดแข็ง ลดจุดเสี่ยง

ประชากรวัยแรงงานประมาณสี่สิบล้านคนดังที่กล่าวข้างต้นนั้น ส่วนใหญ่ เป็นประชากรซึ่งมีลักษณะเฉพาะทั้งในส่วนที่เป็นโอกาสต่อการพัฒนาประเทศ โดยเฉพาะอย่างยิ่ง ในการสร้างความเป็นไปได้สู่การบันผลทางประชากรระยะที่สอง ทั้งนี้ ลักษณะเฉพาะดังกล่าวเป็นลักษณะที่พบได้ในกลุ่มประชากรรุ่นสหัสวรรษ หรือที่เรียกกันว่า รุ่น Gen Millennials ซึ่งในบางมุมมองจัดว่าเป็นประชากรยุคสภาวะสมัยใหม่ที่ยุคที่สอง (2nd Modernity) และในบางลักษณะจัดเป็นประชากรยุคโพสโมเดิร์น

โอกาสของการรับประโยชน์จากการบันผลทางประชากรระยะที่ 1 และการจะทำให้ การบันทางประชากรระยะที่ 2 เกิดขึ้นได้นั้น จำเป็นต้องพิจารณาถึงลักษณะเฉพาะของ ประชากรรุ่นกลุ่มอายุรุ่นต่างๆ ซึ่งในที่นี้จะเรียกสั้นๆว่า ประชากรรุ่น โดยแนวทางที่ผ่านมา นั้น นิยมใช้ปีเกิดเป็นเกณฑ์ในการแบ่งรุ่นดังแสดงไว้ในตารางที่ 3 อย่างไรก็ตาม นัยสำคัญ ในทางประชากรศาสตร์นั้นมิใช่จำกัดเพียงปีเกิด หรือ เพียงช่วงวัยของกลุ่มประชากร เท่านั้น หากแต่ที่สำคัญยิ่งกว่านั้น โดยเฉพาะอย่างยิ่ง จากมุมมองด้านประชากรศาสตร์กับการ พัฒนา คือ ลักษณะที่แตกต่างกันของแต่ละประชากรรุ่น ซึ่งส่งผลให้สังคมหนึ่งๆ เป็นสังคมที่ มีความความแตกต่างในด้านทัศนคติ รสนิยม ความเชื่อ ความคาดหวัง วิถีชีวิตและ พฤติกรรมทั้งในโลกส่วนตัว โลกการทำงาน และปฏิสัมพันธ์ในสังคม อันจะส่งผลสืบเนื่องถึง ศักยภาพด้านการพัฒนาของประเทศในวงกว้างต่อไป

## ตารางที่ 3 ประชากรรุ่นต่างๆ

ประชากรรุ่นต่างๆ	ปีที่เกิด	อายุในปี 2553
รุ่นสงครามโลก (GI Generation)	ค.ศ. 1901-1924 (พ.ศ. 2444-2467)	85 ปีขึ้นไป
รุ่น เงียบ (Silent Generation) หรือรุ่นผ่านศึก (Veteran Generation) หรือรุ่นหัวโบราณ (The Traditionalists)	ค.ศ. 1925-1945 (พ.ศ. 2468-2491)	65-84 ปี
รุ่น Gen-B หรือ รุ่นเบบี้บูม (Baby Boomers)	ค.ศ. 1946-1964 (พ.ศ. 2492-2507)	46-64 ปี
รุ่น Gen-X (Generation X)	ค.ศ. 1965-1978* (พ.ศ. 2508-2521)	32-45 ปี
รุ่นมิลเลนเนียลส์ (Millennials Generation)	ค.ศ. 1979*-1994 (พ.ศ. 2522-2537) หรืออาจเป็นช่วง ค.ศ. 1981-2000 (พ.ศ. 2524-2543)**	16-31 ปี หรืออาจมีอายุ 10-29 ปี
รุ่น Gen-Z (Generation Z) หรือ รุ่น Nexters	หลัง ค.ศ. 2000 (หลัง พ.ศ. 2543)**	ต่ำกว่า 10 ปี

ที่มา:ปรับปรุงเพิ่มเติมจากข้อมูลของUNJSPF (2009) และ Sweeney (2008).

หมายเหตุ\*ยังคงเป็นประเด็นถกเถียงกันว่า ปีสิ้นสุดของรุ่น Gen X และปีเริ่มต้นของรุ่น มิลเลนเนียลส์ ควรเป็นปีใด ระหว่างช่วงปี ค.ศ. 1974 ถึง ปี ค.ศ. 1981

\*\* UNJSPF

เมื่อพิจารณาจากข้อมูลที่แสดงไว้ในตารางที่ 2 นั้นเพียงพิจารณาเป็นพิเศษ โดยเฉพาะในช่วงปัจจุบันนี้ สำหรับประเด็นความแตกต่างระหว่างประชากรรุ่นต่างๆ คือ ความต่างระหว่างประชากรรุ่น Gen-B(เกิดช่วงค.ศ. 1946-1964 หรือ พ.ศ. 2489-2507) รุ่น Gen-X (เกิดช่วง ค.ศ. 1965-1978 หรือ พ.ศ. 2508-2521) และประชากรรุ่น Millennials (เกิดช่วง ค.ศ.1979-1994หรือ พ.ศ. 2522-2537)

### ประชากรรุ่น Gen-B หรือรุ่น Baby Boomers<sup>4</sup>

เป็นกลุ่มคนที่ถือกำเนิดขึ้นในช่วงระหว่างปี ค.ศ. 1946 ถึงปี ค.ศ. 1964 หรือ พ.ศ. 2489-2507 ดังได้กล่าวมาแล้วข้างต้น ซึ่งในปัจจุบันอยู่ในช่วงอายุ 46-64 ปี ซึ่งระยะเวลาดังกล่าวมักเรียกกันว่า เป็นช่วงแห่งการถือกำเนิดทารกขนานใหญ่ หลังจากที่สองสงครามโลกครั้งที่สองได้จบสิ้นลง ความสำคัญของช่วงนี้ในทางประชากรศาสตร์ คือ เป็นช่วงที่มีประชากรเพิ่มขึ้นจำนวนมากอย่างรวดเร็ว และได้กลายเป็นประชากรกลุ่มใหญ่ของโลก และมีบทบาทสำคัญในการเปลี่ยนแปลงโลกสู่การยกระดับพัฒนาการทางเศรษฐกิจของประเทศต่างๆ ให้อุดมสมบูรณ์มั่งคั่งขึ้น เนื่องจากทัศนคติและพฤติกรรมที่เปลี่ยนแปลงไปของประชากรรุ่นนี้ ซึ่งเป็นทั้งผู้ผลิตและผู้บริโภคกลุ่มใหญ่ที่ส่งผลในเชิงขับเคลื่อนเศรษฐกิจพ้นจากภาวะ เศรษฐกิจตกต่ำซึ่ง ประชากรรุ่นก่อนนั้น (ประชากรรุ่นสงครามโลกและประชากรรุ่นเงียบ) ต้องเผชิญมาโดยตลอด

ความเจริญรุ่งเรืองทางเศรษฐกิจที่ประชากรรุ่นนี้สร้างขึ้นมา เป็นผลพวงจากความมานะบากบั่น พยายามชีวิตให้กับหน้าที่การงาน และองค์การบริหารที่ตนทำงานอยู่ โดยประชากรรุ่นนี้มักเป็นพวกที่เคารพต่อกฎระเบียบกติกากฎ เพื่อสร้างฐานะและความก้าวหน้าในการงาน ซึ่งชีวิตในแต่ละวันนั้น เน้นไปที่การทำงาน อย่างน้อยที่สุด 8 โมงเช้าถึง 5 โมงเย็น จนคำกล่าวที่ว่า “การมีชีวิตเพื่องาน” (Live to Work) เป็นลักษณะร่วมของประชากรรุ่นนี้

ลักษณะเด่นอีกประการหนึ่งของประชากรรุ่นนี้ คือ เป็นประชากรรุ่นที่สร้างกฎแห่งการกำหนดเป้าหมายให้กับคนรุ่นต่างๆ จากพื้นฐานความรู้สึกนึกคิดในลักษณะที่มีความเชื่อมั่นในตัวเองสูง และยึดความคิดของตนเองเป็นฐานหลักในการดำเนินชีวิตและในการมีปฏิสัมพันธ์กับผู้อื่นโดยรอบ มักใช้แนวทางความคิดของตนเป็นบรรทัดฐานในการมองและกำหนดพฤติกรรมของผู้อื่น สิ่งต่างๆ ที่ทำไป ล้วนเพื่อสนองความต้องการของตน และมักชอบกำหนดคาดหวังให้ผู้อื่น ทำตามที่ตนต้องการ ซึ่งที่มักเรียกในทางจิตวิทยาว่า Ego-centric

การมีครอบครัวเป็นส่วนหนึ่งของความสำเร็จในชีวิตตามแนวคิดของประชากรรุ่นนี้ ซึ่งครอบครัวที่ประชากรรุ่นนี้ เห็นว่า เป็นครอบครัวในอุดมคติ หรือแบบฉบับที่ดี คือ ครอบครัวในลักษณะที่ประกอบด้วยสามี ภรรยา และบุตร หรือที่เรียกอีกอย่างหนึ่งว่า

<sup>4</sup> UNJSPF (2009). *Ibid.*; Sweeney (2008). *Ibid.*; Smith and Clurman (2007).

ครอบครัวเดี่ยว (Nuclear Family) โดยประชากรรุ่นนี้มักคาดหวังและพยายามกำหนดกะเกณฑ์ให้บุตรหลานมีวิถีชีวิตในแบบฉบับที่ตนต้องการ เช่น ต้องตั้งใจเรียน เพื่อให้ประสบความสำเร็จ ความก้าวหน้าในหน้าที่การเรียนและการงาน เป็นที่เชิดหน้าชูตาแก่ตน กระนั้นก็ตาม ครอบครัว ไม่ได้สำคัญเท่ากับหน้าที่การงานตามทัศนคติของประชากรรุ่นนี้นัก ถึงแม้จะตระหนักถึงการดำรงชีวิตอย่างมีคุณภาพ แต่ในทางปฏิบัติ มักไม่อาจทำได้

การทำแต่งงาน และความคาดหวังดังกล่าวต่อบุตรหลาน โดยเน้นความคิดและบรรทัดฐานของตนเอง เป็นหลัก เป็นจุดสำคัญแห่งความขัดแย้ง ที่เกิดขึ้นระหว่างประชากรรุ่นนี้กับรุ่นถัดๆ ไป

### ประชากรรุ่น Gen-X หรือ Generation X<sup>5</sup>

ประชากรรุ่นนี้เป็นรุ่นที่เกิดในช่วงระหว่างปี ค.ศ. 1965 ถึงปี ค.ศ. 1978 หรือหรือระหว่างปี พ.ศ. 2508 ถึงปี พ.ศ. 2521 ซึ่งในปัจจุบันอยู่ในช่วงอายุ 32-45 ปี ลักษณะสำคัญประการหนึ่งของประชากรรุ่นนี้ คือ เป็นรุ่นที่เติบโตขึ้นมาตามเส้นทาง ที่มีผู้กำหนดไว้แล้ว สิ่งที่ทำมักเป็นไปตามที่มีผู้กำหนดให้ทำ โดยเฉพาะอย่างยิ่ง ประชากรรุ่นก่อน กล่าวอีกนัยหนึ่งคือ เป็นรุ่นที่ได้รับอิทธิพลจากประชากรรุ่นก่อน หรือประชากรรุ่น B ในระดับหนึ่ง ทั้งจากที่ถูกกำหนดให้ทำ และจากที่เห็นประชากรรุ่นก่อนทำมา รวมถึงการทุ่มเทชีวิตให้กับหน้าที่การงาน ซึ่งผลที่ตามมา คือ ความรู้สึกขัดแย้งและการแสดงออก ในลักษณะที่ต้องการปลดปล่อยตัวเองให้เป็นอิสระ หรือในแนวทางที่ตนเองต้องการบ้าง

ดังนั้น ประชากรรุ่นนี้จึงมักพยายามให้อิสระแก่ตัวเอง ยืดหยุ่น และปรับเข้ากับสภาพแวดล้อม ที่เปลี่ยนแปลงไปได้มากกว่าประชากรรุ่นก่อน การทำงานเพื่อให้ดำรงชีวิตอยู่ได้ (Work to Live) คือ ลักษณะเด่นอีกประการหนึ่งที่ประชากรรุ่นนี้แตกต่างจากประชากรรุ่นก่อน นอกจากนี้ ประชากรรุ่นนี้มักไม่เชื่ออะไบบแบบสุดโต่งนัก และมักให้ออกัสกับชีวิตเท่าที่จะทำได้ ซึ่งส่งผลถึงชีวิต ทั้งด้านการงานและครอบครัว การเปลี่ยนงานย้ายงาน การหย่าร้าง และการมีครอบครัวแบบผสม (Blended Family) ซึ่งประกอบด้วยสามีภรรยา และบุตรที่เกิดจากการแต่งงานครั้งก่อนของสามี หรือของภรรยาหรือของทั้งสองฝ่าย ถือเป็นเรื่องปกติสำหรับประชากรรุ่นนี้

<sup>5</sup> Op Cit.

ประชากรรุ่นนี้ยังเป็นรุ่นที่คอมพิวเตอร์เริ่มมีบทบาทเข้ามาในชีวิตด้วย ซึ่งลักษณะของการเรียนรู้โดยปรับตัวเข้ากับสภาพแวดล้อมใหม่ๆ อย่างไม่ปิดกั้นตนเองจนเกินไป ทำให้คนรุ่นนี้ให้ความสำคัญกับระบบอินเทอร์เน็ต การติดต่อสื่อสารแบบเครือข่ายซึ่งโยงใยไปในส่วนต่างๆ ของโลกได้ในระดับหนึ่ง รวมถึงการเข้ากับประชากรรุ่นถัดไป (ประชากรรุ่น Millennials) ได้มากกว่าประชากรรุ่นก่อนเนื่องจากเป็นรุ่นที่ถ้อยทีถ้อยอาศัยกันได้

### ประชากรรุ่น Millennials<sup>6</sup>

ประชากรรุ่นมิลเลนเนียลส์ (Millennials Generation) หรืออาจเรียกสั้นๆ ว่า Gen Millennials นี้ ซึ่งนิยามกล่าวกันว่า เป็นรุ่นที่เกิดในช่วงระหว่างปี ค.ศ. 1979 ถึงปี ค.ศ. 1994 (พ.ศ. 2522 ถึง พ.ศ. 2537) โดยในปัจจุบันมีอายุประมาณ 16-31 ปี ในขณะที่วงการวิชาการบางส่วน เช่นที่ปรากฏในข้อมูลของ UNJSPF (2009) มองว่าน่าจะเป็นผู้ที่เกิดในช่วง ค.ศ. 1981-2000 (พ.ศ. 2524-2543) นอกจากนี้ ยังมีนักวิชาการบางกลุ่มที่เรียกชื่อแตกต่างกัน ออกไป เช่นรุ่นเจนเนอร์เรชั่นวาย (Generation Y) หรือที่นิยมเรียกกันสั้นๆ ว่า Gen-Y บ้างเรียกว่า รุ่นเอ็คโคบูมเมอร์ (Echo Boomers) ซึ่งที่เรียกว่า รุ่นเอ็คโคบูมเมอร์ นั้นมาจากข้อคิดที่ว่าช่วงนั้นเป็นช่วงที่มีประชากรถือกำเนิดขึ้นมาในโลกจำนวนมาก อีกช่วงหนึ่ง

การที่ประชากรรุ่นนี้ เป็นประชากรกลุ่มใหญ่และมีลักษณะเฉพาะตลอดจนทัศนคติในการดำเนินชีวิตที่มีอัตลักษณ์ ในทางประชากรศาสตร์จึงถือว่า ประชากรรุ่นนี้เป็นรุ่นทรงพลังในอันที่จะส่งผลให้สิ่งต่างๆ เปลี่ยนแปลงไปตามจังหวะชีวิตที่ประชากรกลุ่มนี้ขับเคลื่อนไป ประชากรรุ่นนี้ เติบโตขึ้นมาในขณะที่ได้รับการฟูมฟักและจัดชีวิตให้ก้าวไปตามเส้นทางที่จะสามารถสร้างหลักประกันของชีวิตในอันที่จะดำรงชีวิตอยู่อย่างมั่นคง การประกวดแข่งขันและรางวัลเชิดชูความสำเร็จ การได้รับ การกระตุ้นให้ รู้จัก ตัดสินใจ ค้นหาตัวเองและทำในสิ่งที่เป็นประโยชน์ต่อตนเองและสังคม เป็นส่วนหนึ่งกระบวนการที่เกิดขึ้นในสภาวะแวดล้อมของประชากรรุ่นนี้ ดังนั้น ประชากรรุ่นนี้จึงเป็นรุ่นที่กล้าคิด และ ไม่กลัวที่จะแสดงออก

ประชากรรุ่นนี้เป็นรุ่นที่เติบโตขึ้นมาในยุคที่เศรษฐกิจมีความที่มั่งคั่ง ผู้คนในสังคมมีกำลังใช้จ่ายสูง ซึ่งอาจมีผู้เรียกว่า บริโภคนิยม หรือยุคเศรษฐกิจเน้นการบริโภค (Consumer Economy) การเติบโตขึ้นมาในลักษณะสังคมเศรษฐกิจเช่นนี้ได้ส่งผลถึงความ

<sup>6</sup> Op Cit.

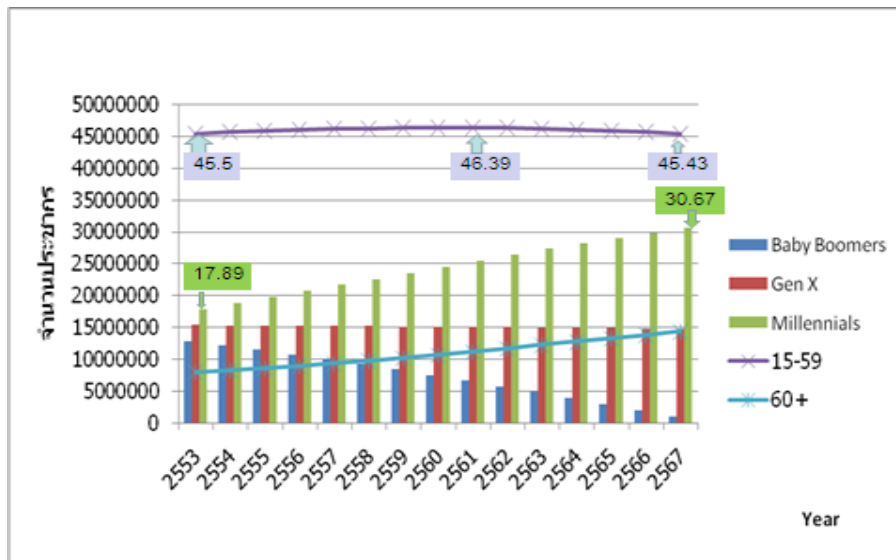
คาดหวังที่ประชากรรุ่นนี้มีต่อหน้าที่การงานและเงื่อนไขในการทำงานด้วย คนรุ่นนี้จึงมักคาดหวังที่จะมีวิถีชีวิตการทำงานในรูปแบบที่หลากหลายกว่าเดิม โดยมองว่าควรเป็นเรื่องที่นายจ้างควรจัดอำนวยความสะดวกให้แก่ลูกจ้าง รวมถึง สถานที่และเวลาทำงานแบบยืดหยุ่น การที่ไม่ต้องมาทำงาน แบบเริ่มงาน 8 โมงเช้าเลิก 5 โมงเย็น การจัดสิ่งอำนวยความสะดวก อุปกรณ์สื่อสาร คอมพิวเตอร์ ซอฟต์แวร์รุ่นใหม่ ๆ ในสถานที่ทำงาน เป็นต้น

ประชากรรุ่นนี้เป็นอีกกลุ่มหนึ่งที่เติบโตขึ้นมากับคอมพิวเตอร์และอินเทอร์เน็ต ทว่าคอมพิวเตอร์และอินเทอร์เน็ต มีบทบาทต่อชีวิตของประชากรรุ่นนี้มากกว่ารุ่น Gen-X นอกจากจะเรียนรู้ได้เร็วกว่าแล้ว ยังให้เป็นส่วนสำคัญของวิถีชีวิตการสร้างเครือข่ายซึ่งแทรกอยู่ทั้งในการทำงานและชีวิตประจำวัน ซึ่งต้องมีการติดต่อ สัมพันธ์กับผู้อื่นแทบตลอดเวลา ด้วยกระบวนการ และทักษะที่หลากหลาย

ประชากรรุ่นนี้เป็นรุ่นที่มีศักยภาพสูงในการเรียนรู้ รอบรู้ มีศักยภาพในการคิดและการสร้างสรรค์สิ่งใหม่ ๆ มีศักยภาพที่จะจัดการกับเวลาว่างให้เป็นประโยชน์และพัฒนาต่อยอดแบบมีอาชีพได้

กราฟที่ 5

จำนวนประชากรจำแนกตามอายุ/ กลุ่ม Baby Boomer, Gen-X, Millennials

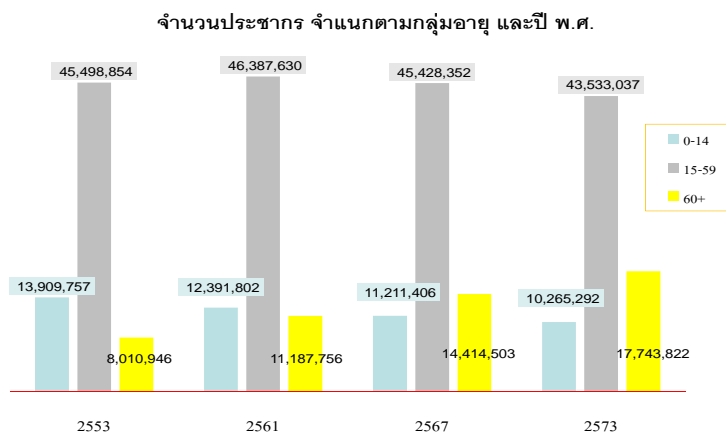


ที่มา: คำนวณจากข้อมูลของสำนักงานคณะกรรมการพัฒนาการเศรษฐกิจและสังคมแห่งชาติ (2550). การคาดประมาณประชากรไทย 2543-2573.

กราฟที่ 5 เป็นกราฟที่ใช้ข้อมูลจากสำนักงานคณะกรรมการพัฒนาการเศรษฐกิจและสังคมแห่งชาติในการพล็อตกราฟ ซึ่งจากกราฟดังกล่าวนี้ พบว่า ประชากรรุ่น Baby Boomer มีแนวโน้มลดลงโดยประชากรรุ่นนี้ลดลงจากประมาณ 12.84 ล้านคน ในปีพ.ศ. 2553 เหลือประมาณ 0.98 ล้านคน ในปีพ.ศ. 2567 ในขณะที่ประชากรรุ่น Gen-X ลดลงเพียงเล็กน้อยจากประมาณ 15.36 ล้านในปีพ.ศ. 2553 เหลือประมาณ 14.76 ล้านในปีพ.ศ. 2567 ส่วนประชากรรุ่น Millennials มีแนวโน้มเพิ่มขึ้นค่อนข้างมากโดยเพิ่มจากประมาณ 17.89 ล้านคนในปีพ.ศ. 2553 เป็นประมาณ 30.67 ล้านคนในปีพ.ศ. 2567 ทั้งนี้ หากยึดแนวคิดซึ่งเป็นที่นิยมกันในการมองว่า ประชากรรุ่น Millennials เป็นประชากรรุ่นที่เกิดอยู่ในระหว่างช่วงปี ค.ศ. 1979 ถึงปี ค.ศ.1994 (พ.ศ. 2522 ถึง พ.ศ. 2537) ดังได้กล่าวมาแล้ว

ข้อสังเกตที่สำคัญจากกราฟข้างต้น และกราฟที่ 6 คือแรงงานวัย 15-59 ปีมีแนวโน้มเปลี่ยนแปลงไม่มากนักในช่วงปี พ.ศ. 2553-2567 และต่อเนื่องไปถึงปี พ.ศ. 2573 โดยเพิ่มขึ้นในระยะแรกกล่าวคือเพิ่มจากประมาณ 45.50 ล้านคนในปีพ.ศ. 2553 เป็นประมาณ 46.39 คน ในปีพ.ศ. 2561 หลังจากนั้นจะเริ่มลดลงโดยเหลือประมาณ ประมาณ 45.43 คน ในปีพ.ศ. 2567 และ 43.53 ล้านคนในปี พ.ศ. 2573 อย่างไรก็ตาม แรงงานที่สืบกว่าล้านคนดังกล่าวส่วนใหญ่เป็นประชากรรุ่น Millennials

กราฟที่ 6

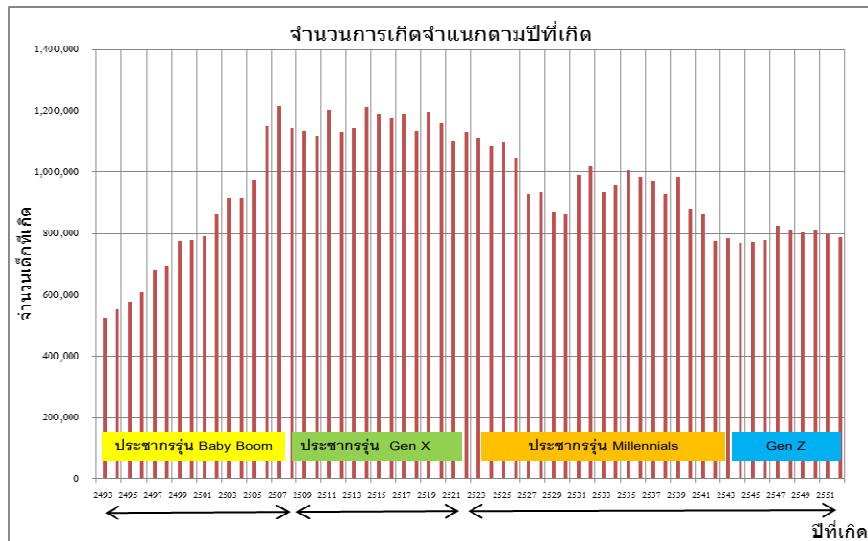


ที่มา: คำนวณจากข้อมูลของสำนักงานคณะกรรมการพัฒนาการเศรษฐกิจและสังคมแห่งชาติ (2550). การคาดประมาณประชากรไทย 2543-2573.



## กราฟที่ 7

จำนวนการเกิดจำแนกตามปีเกิด พ.ศ. 2493-2551



ที่มา: คำนวณจากข้อมูลของสำนักงานกลาง ทะเบียนราษฎร กรมการปกครอง กระทรวงมหาดไทย ซึ่งจดทะเบียนการเกิด การตายของประชากรไทย ตั้งแต่ปี พ.ศ. 2501 เป็นต้นมา ส่วนข้อมูลระหว่างปี พ.ศ. 2589 (ค.ศ. 1946) ถึงปี พ.ศ. 2500 (ค.ศ. 1957) คำนวณจากข้อมูลของกรมอนามัย รายงานประจำปี 2504.

กราฟที่ 7 ซึ่งแสดงต่อจากนี้ เป็นกราฟจำนวนการเกิดจำแนกตามปีที่เกิด (พิจารณา ในปีพ.ศ. 2553) จากกราฟดังกล่าวประชากรที่เกิดเมื่อปี พ.ศ. 2493 จะมีอายุ 60 ปี ในปีพ.ศ. 2553 ส่วนประชากรที่เกิดปี พ.ศ. 2538 จะมีอายุ 15 ปี ในปี พ.ศ. 2553 หรือ กล่าวได้ว่ากราฟดังกล่าวแสดงประชากรวัยแรงงาน อายุ 15-59 ปีที่เกิดช่วงปี พ.ศ. 2493-2538 (พิจารณา ในปีพ.ศ. 2553) เป็นประชากรที่มีจำนวนการเกิดเกินล้านคน อยู่ถึง 21 ปี (ช่วงปีพ.ศ. 2506-2526) อนึ่ง จากกราฟดังกล่าวประชากรที่มีจำนวนการเกิดเกินหนึ่งล้านคนในช่วงปี พ.ศ. 2507-2515 นั้น น่าจะเป็นผู้ปกครองของเด็กที่เกิดเกินเก้าแสนคนในช่วงปี พ.ศ. 2531-2539 (หากพิจารณาว่ามารดาของเด็กกลุ่มดังกล่าวสมรสและมี

บุตรเมื่ออายุ 24 ปี)<sup>2</sup> หรือเรียกได้ว่าประชากรรุ่นที่เกิดเกินแสนคนเป็น Echo-Generation ของประชากรรุ่นที่เกิดเกินล้านคนทั้งนี้ประชากรส่วนใหญ่เป็นประชากรรุ่น Millennials และส่วนใหญ่เป็นลูกของประชากรรุ่น Gen-X แต่จำนวนพี่น้องจะน้อยกว่าพี่น้องของประชากรรุ่น Gen-X

ในขณะที่มีการนิยามประชากรรุ่นที่เกิดระหว่างปี ค.ศ. 1979 ถึงปี ค.ศ. 1994 (พ.ศ. 2522 ถึงพ.ศ. 2537) ว่าเป็นประชากรรุ่น Millennials ซึ่งในบางมุมมองมีผู้เรียกประชากรรุ่นนี้แตกต่างกันไปเป็น Gen Y บ้างรุ่นเอคโคบูมเมอร์บ้างดังกล่าวมาแล้ว ทั้งนี้ผู้เขียนยังมองว่าอาจจัดประชากรรุ่นนี้เป็นพวกโพสต์โมเดิร์น (Postmodern) ได้ด้วย หากพิจารณาจากทัศนคติและวิถีชีวิตของประชากรรุ่นที่เกิดในช่วงปีดังกล่าว ซึ่งมักไม่นิยมการปฏิบัติตามกฎเกณฑ์ตายตัว ดังที่ Lyotard (1984 อ้างถึงในเกื้อวงศ์บุญสิน 2550 หน้า 19) กล่าวถึงลักษณะของสังคมยุคโพสต์โมเดิร์นในแง่ของการไม่ยอมรับการดำเนินใดๆ ที่เป็นทางเดียว หรือเป็นขั้นเป็นตอนหากแต่เน้นความหลากหลาย วิถีชีวิตที่ยืดหยุ่น แสวงหารูปแบบใหม่ๆ ที่แตกต่างไปจากรูปแบบเดิมๆ อยู่เป็นนิจจากมุมมองหลากหลายมิติ หลายทัศนะ<sup>3</sup> แทนที่จะจำกัดตัวเองให้มองเพียงมิติใดมิติหนึ่งเพียงมิติเดียว เน้นความพึงพอใจส่วนตัวและไม่เน้นหลักการเหตุผลนัก ซึ่งสอดคล้องกับที่ Patterson (1998 อ้างถึงในเกื้อวงศ์บุญสิน 2550 หน้า 19) ได้เคยกล่าวไว้ รวมถึงความสนใจต่อประเด็นเนื้อหาที่สร้างสีสันมากกว่าข้อเท็จจริงหรือแก่นแท้ของสาระ ตลอดจนความใส่ใจกับพิธีกรรม เทวนิยม สัญลักษณ์ และโลกเสมือนจริงมากกว่าโลกแห่งความจริง เป็นต้น<sup>4</sup>

<sup>2</sup> สำนักงานสถิติแห่งชาติ กรมอนามัย และวิทยาลัยประชากรศาสตร์ จุฬาลงกรณ์มหาวิทยาลัย ร่วมกันสำรวจอนามัยการเจริญพันธุ์และการดูแลสุขภาพของผู้หญิงในวัยเจริญพันธุ์ทั่วประเทศนับตั้งแต่ปี 2549 จนถึงปัจจุบัน ผู้หญิงไทยมีการสมรสโดยเฉลี่ยเร็วขึ้น และมีอายุน้อยลงในทุกปี คือ จากอายุเฉลี่ยที่ 23.1 ปี ในปี 2549 เป็น 22.2 ปี (ที่มา: สำนักข่าว กรมประชาสัมพันธ์ “สำนักงานสถิติแห่งชาติเผยผลสำรวจพบปัจจุบันผู้หญิงไทยแต่งงานเร็วขึ้นที่อายุโดยเฉลี่ย 22 ปี” 7 มิถุนายน 2553).

<sup>3</sup> จากมุมมองที่ว่าด้วย การทำความเข้าใจชีวิตสังคมในหลายมิติ หลายทัศนะ (multivocal, multivisual perspectives) ของ Riley and McCarthy อ้างถึงใน เกื้อ วงศ์บุญสิน (2550) หน้า 14.

<sup>4</sup> ดูเพิ่มเติมใน เกื้อ วงศ์บุญสิน (2550) อ้างแล้ว หน้า 14-23.

## 5. สังคมความเสี่ยง: การขาดแคลนทุนมนุษย์ด้านวิทยาศาสตร์และเทคโนโลยีในสังคมสูงวัย

ดังได้กล่าวข้างต้นแล้วว่า ประเทศไทยกำลังจะมีประชากรสูงวัยในสัดส่วนที่เพิ่มสูงขึ้นมากนับจากนี้ไป ในขณะที่ประชากรวัยเด็กกำลังมีสัดส่วนลดน้อยลง เมื่อพิจารณาจากประสบการณ์ของประเทศในเอเชียที่ผ่านประสบการณ์เช่นนี้มาก่อนถึงความเสี่ยงของการที่อัตราส่วนเกื้อหนุน (Support Ratio) จะลดลงเนื่องจากการมีครอบครัวแบบ Dink มีแนวโน้มเพิ่มสูงขึ้น และตามมาด้วยการเพิ่มของ สัดส่วนประชากรสูงวัยที่เพิ่มขึ้นอย่างรวดเร็ว ซึ่งถือเป็นสังคมเสี่ยงภัยอย่างยิ่ง

เมื่อมีประชากรก้าวสู่วัยกลางคนและวัยสูงอายุ หากพิจารณาจากแนวคิดพื้นฐานคือการเคลื่อนตัวของประชากรตามวัย หรือทางวัยวุฒิย่อมเป็นการเคลื่อนตัวของคุณวุฒิตามกลุ่มประชากรวัยนั้นด้วย ดังนั้น การที่ประชากรที่มีความชำนาญเฉพาะด้านเคลื่อนตัวเข้าสู่วัยกลางคนและวัยสูงอายุเพิ่มขึ้น หากไม่มีเหตุการณ์หรือปัจจัยอื่นมาแทรกให้สถานการณ์เบี่ยงเบนไป ย่อมหมายถึงการมีประชากรวัยกลางคนและสูงวัยที่มีความชำนาญเฉพาะด้านในสัดส่วนเพิ่มสูงขึ้น

อย่างไรก็ตาม ผลจากการเคลื่อนตัวของผู้มีความชำนาญเฉพาะด้านสู่วัยกลางคนและสูงวัยสูง คือช่องว่างด้านทุนมนุษย์ หากประชากรวัยเด็กและวัยแรงงานระยะต้นไม่ได้รับการถ่ายทอดความรู้ และพัฒนาความสามารถตลอดจนทักษะการทำงานให้สามารถทดแทนทั้งในเชิงปริมาณและเชิงคุณภาพให้ทัดเทียมเป็นอย่างน้อยกับประชากรรุ่นที่เคลื่อนย้ายสู่วัยกลางคนและสูงวัยได้ทันการณ์ทั้งนี้ กรณีศึกษาของประเทศญี่ปุ่นได้ชี้ให้เห็นถึงปัญหาการขาดแคลนทั้งปริมาณและคุณภาพของนักวิทยาศาสตร์และนักเทคโนโลยีเมื่อปี พ.ศ. 2550 ที่ผ่านมา ซึ่งเมื่อมีการคาดประมาณไปถึงปี พ.ศ. 2573 ความเสี่ยงอย่างมากประการหนึ่งต่อการพัฒนาประเทศอย่างมีประสิทธิภาพของประเทศญี่ปุ่น คือ การที่จะขาดแคลนทั้งนักวิจัยและวิศวกรเป็นจำนวนถึงประมาณหนึ่งล้านคน (MEXT 2006)

ทั้งนี้ เมื่อพิจารณาในส่วนของประเทศไทย งานศึกษาที่ผ่านมาของมูลนิธิสถาบันวิจัยเพื่อการพัฒนาประเทศไทย (2545) ได้ชี้ให้เห็นถึงปัญหาเรื่องการขาดแคลนกำลังคนในเชิงคุณภาพในทุกห่วงโซ่คุณค่าอุตสาหกรรม โดยที่แรงงานส่วนใหญ่ยังเป็นแรงงานที่มีทักษะไม่สูงนัก คุณภาพและสมรรถนะของกำลังคนตามการประเมินขีด

ความสามารถในการแข่งขันอยู่ในระดับต่ำกว่าการเร่งเตรียมกำลังคนทั้งในเชิงคุณภาพและในเชิงปริมาณ โดยเฉพาะอย่างยิ่งในสายวิทยาศาสตร์เทคโนโลยีอย่างเข้มข้นกว่าที่เป็นอยู่ในปัจจุบัน มิใช่เพียงเป็นภัยจากอุตสาหกรรมในกรณีของประเทศญี่ปุ่น หากแต่ยังได้มีการเสนอไว้จากงานศึกษาวิจัยที่ผ่านมาเมื่อไม่นานมานี้ด้วย (เกื้อ วงศ์บุญสิน และคณะ 2549)

#### 6. ความเสี่ยงหากขาดนโยบายเพื่อเตรียมรับภาวะเจริญพันธุ์ระดับต่ำอย่างมาก (Ultra-low fertility)

Frejka et al. (Forthcoming) วิเคราะห์ว่าภาวะเจริญพันธุ์ของประเทศเอเชียตะวันออกอยู่ในระดับต่ำอย่างมาก (Ultra-low Fertility) โดยภาวะเจริญพันธุ์รวมยอดตามรุ่นประชากร (Completed Cohort Fertility Rates) อยู่ในระดับต่ำมากหากเปรียบเทียบกับประเทศที่มีภาวะเจริญพันธุ์รวมยอดต่ำที่สุดในยุโรป ทั้งนี้เด็กที่เกิดในแต่ละกลุ่มอายุของมารดาก็มีแนวโน้มลดลงทุกกลุ่มอายุ โดยหนึ่งในสามของสตรีวัยเจริญพันธุ์ของประเทศญี่ปุ่นและฮ่องกงเป็นผู้ที่ประสบภาวะปราศจากการมีบุตร ที่สำคัญยิ่งกว่านั้นเมื่อเปรียบเทียบกับสตรีวัยเจริญพันธุ์ตามรุ่นประชากรแล้ว พบว่าสตรีวัยรุ่นและวัยยี่สิบต้นๆ มีบุตรน้อยกว่าสตรีรุ่นเดียวกันของรุ่นประชากรก่อนหน้า (Previous Cohort) ทั้งนี้ เมื่อสตรีที่ยืดเวลาการมีบุตรออกไปก็มีแนวโน้มที่จะไม่ได้มีบุตรตามที่ตั้งใจไว้เมื่อสตรีดังกล่าวอายุมากขึ้น ผลในระดับสังคมของประเทศคือการทำให้หลายประเทศในเอเชียตะวันออกอยู่ในภาวะที่มีระดับของภาวะเจริญพันธุ์ในระดับต่ำอย่างมาก

ที่ผ่านมา ผู้ที่เกี่ยวข้องในกระบวนการวางแผนและนโยบายระดับประเทศในหลายๆ ประเทศมักเน้นผลกระทบของการเปลี่ยนแปลงประชากรอันเนื่องจากการลดลงของภาวะเจริญพันธุ์ต่ำกว่าระดับทดแทนที่ส่งผลต่อการเพิ่มขึ้นของสัดส่วนประชากรสูงวัย การเตรียมการเพื่อรองรับด้านสุขภาพ การประกันสุขภาพของผู้สูงอายุ อย่างไรก็ตาม แนวนโยบายเพื่อไม่ให้ระดับภาวะเจริญพันธุ์ที่ต่ำกว่าระดับทดแทนลดลงต่ำลงไปอีกอย่างรวดเร็ว ได้กลายเป็นแนวทางที่บางประเทศเริ่มนำมาปฏิบัติ เห็นได้จากในกรณีของญี่ปุ่นและสิงคโปร์ ซึ่งได้มีการวางแผนปฏิบัติมากกว่าสองทศวรรษแล้ว ซึ่งเกาหลีและไต้หวันอยู่ในระยะของการเริ่มดำเนินการอย่างต่อเนื่องนับจากปี 2549 เป็นต้นมา โดยแนวทางการนโยบายที่ดำเนินการมักเน้นที่ความช่วยเหลือด้านแรงจูงใจทางการเงินซึ่งหากไม่อาจทำให้สถานการณ์ทางเศรษฐกิจและวิถีชีวิตตลอดจนพฤติกรรมของคนสังคมเปลี่ยนแปลงไปอย่างมาก และหากไม่สามารถสร้างบรรยากาศแวดล้อมซึ่งเอื้อต่อการปรับตัวของเด็กและ

ครอบครัวยังคงเป็นเรื่องยากที่จะจินตนาการว่าภาวะเจริญพันธุ์จะเปลี่ยนรูปแบบไปได้ (Frejka et al., Forthcoming)

ทั้งนี้ ในแผนพัฒนาเศรษฐกิจและสังคมของประเทศไทยก็เน้นนโยบายให้ประเทศมีโครงสร้างประชากรที่สมดุลและมีขนาดครอบครัวที่เหมาะสม โดยเน้นมาตั้งแต่แผนพัฒนาฉบับที่เก้า ซึ่งเป็นช่วงเวลาที่ภาวะเจริญพันธุ์ของไทยอยู่ในช่วงต่ำกว่าระดับทดแทน นโยบายดังกล่าวยังคงเป็นจุดเน้นอย่างต่อเนื่อง โดยการเตรียมการของแผนพัฒนาฉบับที่สิบเอ็ด ก็ยังมีการกำหนด “นโยบายประชากรที่เน้นมาตรการเชิงคุณภาพที่หลากหลายและมีความเชื่อมโยงกัน อาทิ การส่งเสริมการเกิดที่มีคุณภาพ การรักษาระดับภาวะเจริญพันธุ์ให้อยู่ในระดับทดแทน การสนับสนุนการกระจายตัวของประชากรที่เหมาะสม...” (สำนักงานคณะกรรมการพัฒนาการเศรษฐกิจและสังคมแห่งชาติ (2553)

อย่างไรก็ตาม แนวนโยบายในลักษณะที่เป็นรูปธรรมดังเช่นที่ดำเนินการอยู่ในกรณีตัวอย่างของประเทศญี่ปุ่น สิงคโปร์ เกาหลี ได้หวน ก็ยังไม่ได้มีการเน้นอย่างเป็นทางการเรียกว่า ประเทศไทยยังคงเน้นผลของภาวะเจริญพันธุ์ที่ต่ำกว่าระดับทดแทนว่าจะเกิดอะไรบ้าง แต่แนวทางชะลอการลดลงของระดับภาวะเจริญพันธุ์ ที่เป็นผลจากการเปลี่ยนแปลงทางประชากรจากระยะที่ 1 เป็นระยะที่ 2 รวมถึงการที่สังคมไทยกำลังมีความเสี่ยงจากการเคลื่อนย้ายสู่ภาวะทันสมัยยุคที่ 2 (2nd Modernity) ตลอดจนการที่แรงงานไทยส่วนใหญ่จะเป็นประชากรรุ่น Millennials ในสังคมโพสต์โมเดิร์นที่เน้นสัญลักษณ์นิยม (Symbolism) ซึ่งการเปลี่ยนแปลงดังกล่าวล้วนมีแนวโน้มที่จะทำให้ระดับภาวะเจริญพันธุ์ของไทยลดลงไปอยู่ในระดับต่ำอย่างมาก (Ultra-low Fertility) ในเร็ววันนั้น ยังไม่ได้มีการพิจารณาอย่างจริงจัง

## 7. การเตรียมการด้านทรัพยากรมนุษย์

ในยุคสังคมเสี่ยงภัยแห่งศตวรรษที่ 21 นี้ วิทยาศาสตร์และเทคโนโลยีนับเป็นปัจจัยสำคัญที่จะเพิ่มช่วงชีวิตของการมีสุขภาพที่ดีให้กับประชากร หากได้มีการศึกษาแนวทางป้องกัน การวินิจฉัย และการพัฒนาแนวทางการรักษาโรคและปัญหาสุขภาพต่างๆ จากผลของการวิเคราะห์วิจัยที่สร้างความเข้าใจเกี่ยวกับโรคและปัญหาสุขภาพต่างๆ นั้นอย่างลึกซึ้งมากขึ้น ทั้งนี้ เมื่อพิจารณาจาก กระแสความพยายามที่จะพัฒนาเทคโนโลยีให้ก้าวหน้ามาก

ขึ้นในส่วนต่างๆ ของโลก รวมถึงประเทศไทยด้วย เช่นการพัฒนาเทคโนโลยีหุ่นยนต์ที่ช่วยผู้สูงอายุ ในเรื่องกิจกรรมเดิน ยืน นั่ง นอกจากนี้จะเป็นประโยชน์ต่อผู้สูงอายุแล้ว ยังช่วยลดงบประมาณการดูแลสุขภาพและช่วยให้ผู้สูงอายุสามารถพึ่งตนเองได้มากขึ้น

หนึ่ง การพัฒนาทรัพยากรมนุษย์ให้สามารถพัฒนาเทคโนโลยีเพื่อรองรับผู้สูงอายุนั้น จำเป็นต้องให้ผู้พัฒนาตระหนักว่า ผู้สูงอายุนั้นมิได้มีลักษณะเหมือนกันหมด หากแต่แตกต่างกันในแต่ละช่วงวัย ซึ่งอาจจำแนกได้ 5 ช่วงวัยหลัก คือ ช่วงอายุ 60-64 ปี 65-69 ปี 70-74 ปี 75-79 ปี 80 ปีขึ้นไป

นอกจากนี้ วิทยาศาสตร์ และเทคโนโลยียังน่าจะมีส่วนช่วยลดบทบาทที่ขัดแย้งกัน ระหว่างการทำงานและการเลี้ยงดูบุตร การปรับเวลาและสถานที่การทำงานโดยอาจใช้เทคโนโลยีสารสนเทศและหุ่นยนต์ รวมทั้งอุปกรณ์ไฟฟ้าที่ช่วยเหลืองานบ้านและการงานที่ทำ เพื่อลดบทบาทที่ขัดแย้งกันดังกล่าว ผลที่ตามมาที่น่าจะเอื้อต่อการเลี้ยงดูบุตร การทำงานอาชีพหรืองานบ้านในเวลาเดียวกันได้

ประเทศไทยยังต้องการงานวิจัยทางกุมารแพทย์เพื่อสุขภาพที่ดีของประชากรวัยเด็ก โดยเฉพาะอย่างยิ่งเมื่อพิจารณาจากประเด็นที่ว่า ประเทศไทยยังมีภาวะเจริญพันธุ์อยู่ในระดับต่ำกว่าระดับทดแทน โดยงานวิจัยด้านดังกล่าวนี้ น่าจะมีการเน้นเชื่อมกับการวิจัยทางวิทยาศาสตร์การแพทย์ เพื่อส่งเสริมให้ประชากรวัยเด็กมีพัฒนาการด้านการเรียนรู้และพัฒนาในด้านต่างๆ ที่เกี่ยวข้องเพื่อรองรับแนวโน้มของการที่สัดส่วนประชากรวัยเด็กกำลังลดลง (เกื้อวงศ์บุญสิน 2553)

หนึ่ง การร่วมวิจัยกับสถาบันวิจัยที่เชี่ยวชาญด้านศาสตร์ทางสมอง จะช่วยชี้ให้เห็นถึงความจำเป็นในการพัฒนาความคิดสร้างสรรค์ของมนุษย์ โดยเฉพาะอย่างยิ่งในช่วงวัยทารกแรกเกิด และวัยทารก ซึ่งเป็นช่วงที่สำคัญอย่างยิ่งเนื่องจากเป็นช่วงที่เป็นการสร้างรากฐานเซลล์สมองในส่วนที่เป็นฐานความรู้สึกลึกซึ้งที่สำคัญยิ่ง ในเมื่อฐานความรู้สึกลึกซึ้งช่วงการสร้างรากฐานเซลล์สมองดังกล่าวมีความสำคัญต่อการพัฒนาความคิดสร้างสรรค์ทั้งของตัวเองและเข้าใจแนวความคิดสร้างสรรค์ของบุคคลต่างๆ ที่เข้าไปร่วมงานด้วย (MEXT 2006)

จากแนวคิดข้างต้น การเน้นพัฒนาความรู้วิทยาศาสตร์ทางสมองในปัจจุบันโดยอาศัยความก้าวหน้าด้านเทคโนโลยีในการสร้างภาพหรือทำให้เห็นภาพการทำงานของสมอง ดังนั้น การเสริมศักยภาพและต่อยอดความพยายามในการพัฒนา เทคโนโลยีด้าน Functional Magnetic Resonance Imaging (fMRI) ซึ่งกำลังดำเนินการอยู่ในปัจจุบันนี้ น่าจะมีส่วนสำคัญในการทำให้สมองสร้างสรรค์ความคิดจินตนาการได้อย่างเหมาะสม ในเมื่อการศึกษาฟังก์ชันการทำงานของสมองมนุษย์อย่างเข้าใจมากขึ้น น่าจะทำให้ นักวิทยาศาสตร์เข้าใจเรื่องการแยกแยะยีนส์ที่เกี่ยวข้องกับความฉลาดของมนุษย์ ซึ่งการพัฒนาความรู้ดังกล่าวได้มีการเริ่มนำมาพัฒนาร่วมกับนักการศึกษา โดยมีการศึกษาร่วมกันเพื่อพัฒนากระบวนการสอน กระบวนการเรียนรู้และกระบวนการการศึกษาใหม่ๆ (เกื้อ วงศ์บุญสิน 2553)

การพัฒนาตามแนวทางข้างต้น เป็นความพยายามที่ดำเนินอยู่ในประเทศญี่ปุ่น เช่นกัน ซึ่งไม่เพียงส่งเสริมทุนดำเนินการในญี่ปุ่นเท่านั้น หากยังได้ขยายไปสู่กลุ่มประเทศที่อยู่ในกรอบความร่วมมือ OECD (Organization for Economic Cooperation and Development) ด้วย โดยเป็นโครงการที่เน้น“พัฒนาสมองและการเรียนรู้ตลอดชีวิต” ซึ่งเน้นให้เกิดการวิจัย การสัมมนาร่วมกันระหว่างนักวิทยาศาสตร์ด้านสมองกับนักวิจัยด้าน เพื่อพัฒนาองค์ความรู้ทั้งศาสตร์ด้านการศึกษาและวิทยาศาสตร์ด้านสมองให้เอื้อต่อกันมากขึ้น (MEXT 2006)

ความร่วมมือทางวิชาการที่มหาวิทยาลัยหลายแห่งในประเทศไทยได้พัฒนา และสานต่อเรื่อยมา กับสถาบันการศึกษาและสถาบันวิจัยชั้นสูงของประเทศญี่ปุ่น จึงน่าจะมีการต่อยอดและเชื่อมโยงไปถึงกลุ่มประเทศ OECD เพื่ออำนวยให้นักวิทยาศาสตร์และนักเทคโนโลยีของไทยได้พัฒนาองค์ความรู้ และความสามารถ รวมถึงมีส่วนในการคิด เครื่องจักรที่นำมาใช้ทดแทนแรงงานที่นับวันจะสูงวัยขึ้น ทั้งนี้ ในอนาคตนักวิทยาศาสตร์ และนักเทคโนโลยีน่าที่จะมีส่วนคิดเครื่องจักร หุ่นยนต์ หรือไซบอร์กที่ช่วยแรงงานที่นับวัน จะมีอายุเฉลี่ยเพิ่มสูงขึ้น โดยแรงงานดังกล่าวบางส่วนอาจทำงานเดิมได้แม้จะสูงวัยขึ้น นอกเหนือจากที่แรงงานที่สูงวัยขึ้น อาจมีการเรียนรู้เพิ่มเติมและเปลี่ยนงาน ซึ่งหากต้องทำงานเดิมก็ควรได้รับการส่งเสริมให้มีเทคโนโลยีต่างๆ เช่น IT หรือ เครื่องจักร หุ่นยนต์เป็นตัวช่วยเป็นต้น

## 8. สรุป

ประเทศไทยกำลังประสบแนวโน้มการลดลงอย่างรวดเร็วของอัตราเจริญพันธุ์ เช่นเดียวกับประเทศต่างๆในโลกซึ่งเป็นผลโดยตรงจากวิถีชีวิตในสังคม และแบบแผนครอบครัวที่เปลี่ยนไปสู่ครอบครัวแบบ DINK สังคมซึ่งมีวิถีชีวิตแบบ SINK และอัตราการหย่าร้างที่เพิ่มสูงขึ้น โดยโยงใยกับภาวะความเครียด และแสดงออกในลักษณะที่ผู้คนในสังคม ให้ความสำคัญ กับการมีวิถีชีวิตในแบบฉบับของตนอย่างเป็นอิสระมากขึ้น

แผนพัฒนาเศรษฐกิจและสังคมของประเทศไทย ได้เน้นนโยบายให้ประเทศมีโครงสร้างประชากรที่สมดุลและมีขนาดครอบครัวที่เหมาะสมอย่างต่อเนื่อง อย่างไรก็ตาม ประเทศไทยยังคงควรมีการพิจารณาอย่างจริงจังถึงแนวทางชะลอการลดลงของระดับภาวะเจริญพันธุ์ ที่เป็นผลจากการเปลี่ยนแปลงทางประชากรจากระยะที่ 1 เป็นระยะที่ 2 รวมถึงการที่สังคมไทยกำลังมีความเสี่ยงจากการเคลื่อนย้ายสู่ภาวะทันสมัยยุคที่ 2 ตลอดจนการที่แรงงานไทยส่วนใหญ่จะเป็นประชากรรุ่น Millennials ในสังคมโพสต์โมเดิร์นที่เน้นสิทธิเสรีนิยม ซึ่งการเปลี่ยนแปลงดังกล่าวล้วนมีแนวโน้มที่จะทำให้ระดับภาวะเจริญพันธุ์ของไทยลดลงไปอยู่ในระดับต่ำอย่างมากในเร็ววันนั้น ยังไม่ได้มีการพิจารณาอย่างจริงจัง

ในขณะเดียวกันเตรียมพร้อมด้านทรัพยากรมนุษย์ในลักษณะที่เอื้อต่อก้าวของประเทศไทยในยุคสังคมเสี่ยงภัยแห่งศตวรรษที่ 21 นี้ โดยพัฒนาประชากรให้มีผลิตภาพการผลิตเพิ่มสูงขึ้น ตั้งแต่ช่วงที่โอกาสแห่งการบันผลทางประชากรระยะที่ 1 ยังคงอำนวยเพื่อสานต่อโอกาสไปยังการบันผลทางประชากรระยะที่ 2 โดยคำนึงถึงบทบาทของวิทยาศาสตร์และเทคโนโลยี ซึ่งจะเป็นปัจจัยสำคัญที่จะเพิ่มช่วงชีวิตของการมีสุขภาพที่ดีให้กับประชากร รวมถึงการพัฒนาเทคโนโลยีที่ช่วยผู้สูงวัยให้ดำเนินชีวิตประจำวันและแม้แต่ในการทำงานอย่างมีประสิทธิภาพภูมิใจในคุณค่าของตนเองสานต่อความเป็นทุนมนุษย์และเอื้อต่อการสร้างความเข้มแข็งแก่ทุนทางสังคม

นัยสำคัญของการพัฒนาประชากรให้มีผลิตภาพการผลิตเพิ่มสูงขึ้นตั้งแต่ช่วงที่โอกาสแห่งการบันผลทางประชากรระยะที่ 1 ยังคงอำนวยอยู่เพื่อสานต่อโอกาสไปยังการบันผลทางประชากรระยะที่ 2 นั้นคือการพิจารณาขนาดประชากรและลักษณะเด่นของประชากรรุ่นที่จะมีพลังขับเคลื่อนเศรษฐกิจสังคมให้รอดหน้าไปโดยเฉพาะอย่างยิ่งรุ่น Millennials จากข้อค้นพบที่ว่า แรงงานที่สืบกว่าล้านคนในปัจจุบันส่วนใหญ่เป็นประชากรรุ่น



Millennials ซึ่งประชากรรุ่นนี้เป็นรุ่นที่เกิดในช่วงระหว่างปี ค.ศ. 1965 ถึงปี ค.ศ. 1978 หรือหรือระหว่างปี พ.ศ. 2508 ถึงปี พ.ศ. 2521 ในปัจจุบันอยู่ในช่วงอายุ 32-45 ปีเป็นรุ่นที่มีศักยภาพสูงในการเรียนรู้การคิดสร้างสรรค์สิ่งใหม่ๆมีศักยภาพในการจัดการกับเวลาว่างให้เป็นประโยชน์และพัฒนาต่อยอดแบบมืออาชีพได้ด้วยทักษะที่หลากหลาย เป็นรุ่นที่เข้ากันได้ดีกับประชากรรุ่น Gen X ซึ่งน่าจะเป็นรุ่นสำคัญในการเชื่อมโยงการถ่ายทอดองค์ความรู้ ทักษะและประสบการณ์จากประชากรรุ่นที่จะย่างเข้าสู่ผู้สูงวัย หรือประชากรรุ่นเบบี้บูมซึ่งมีบทบาทสำคัญในการช่วยสร้างเศรษฐกิจของประเทศมาแล้วในช่วงของการปันผลทางประชากร ระยะที่ 1

## เอกสารอ้างอิง

เกื้อ วงศ์บุญสิน(2547)*ประชากรศาสตร์ทรัพยากรมนุษย์*. กรุงเทพมหานคร: โรงพิมพ์จุฬาลงกรณ์มหาวิทยาลัย.

เกื้อ วงศ์บุญสิน (2550) *โครงสร้างประชากรของไทยยุคโพสต์โมเดิร์น :การเปลี่ยนแปลงที่รวดเร็วเกินกว่าจะถ่วงมองข้าม*.กรุงเทพฯ:โรงพิมพ์แห่งจุฬาลงกรณ์มหาวิทยาลัย.

เกื้อ วงศ์บุญสิน (2553). “แนวโน้มของทุนนิยมและโลกาภิวัตน์กับผลกระทบต่อสังคมสูงวัยไทย” นำเสนอต่อการประชุม วิชาการแห่งชาติด้านสูงวัยและผู้สูงอายุ ครั้งที่ 2 เรื่อง สังคมสูงวัยเปี่ยมสุขและสิ่งแวดล้อม วันที่ 9-12 กุมภาพันธ์ 2553 ณ คณะแพทยศาสตร์จุฬาลงกรณ์มหาวิทยาลัย.

เกื้อ วงศ์บุญสิน, สุวาทณี สุรเสียงสังข์, พัชราวัลย์ วงศ์บุญสิน, และสมเกียรติ เอี่ยมกาญจนาลัย. (2549). *โครงการศึกษาวิจัยเพื่อสร้างนวัตกรรมใหม่(การพัฒนาประชากรวัยเรียนและวัยแรงงานทั้งในและนอกระบบเพื่อเตรียมความพร้อมเข้าสู่สังคมผู้สูงอายุของประเทศไทย)*.สนับสนุนโดยสำนักงานคณะกรรมการพัฒนาการเศรษฐกิจและสังคมแห่งชาติ. เอกสารวิทยาลัยหมายเลข 297/49. กรุงเทพมหานคร: วิทยาลัยประชากรศาสตร์ จุฬาลงกรณ์มหาวิทยาลัย.

มูลนิธิสถาบันวิจัยเพื่อการพัฒนาประเทศไทย. 2545. *ผลการสำรวจการเปลี่ยนแปลงเทคโนโลยีและความต้องการกำลังคนในกลุ่มอุตสาหกรรม 13 สาขา* เสนอสำนักงานเศรษฐกิจอุตสาหกรรม กระทรวงอุตสาหกรรม โครงการประยุกต์ใช้รูปแบบการพัฒนา กำลังคน (เพื่อสนับสนุนการปรับโครงสร้างอุตสาหกรรม).

สำนักงานคณะกรรมการพัฒนาการเศรษฐกิจและสังคมแห่งชาติ (2550) *การคาดประมาณประชากรไทย 2543-2573*. กรุงเทพฯ: สำนักงานคณะกรรมการพัฒนาการเศรษฐกิจและสังคมแห่งชาติ.

สำนักงานคณะกรรมการพัฒนาการเศรษฐกิจและสังคมแห่งชาติ (2553) *เอกสารประกอบการประชุมระดมความคิดเห็นระดับภาคเรื่อง ทิศทางของแผนฯ 11 ระดับภาค*<<http://www.nesdb.go.th/Default.aspx?tabid=395>>

สำนักข่าว (2553) “สำนักงานสถิติแห่งชาติเผยผลสำรวจพบ ปัจจุบันผู้หญิงไทยแต่งงานเร็วขึ้นที่อายุโดยเฉลี่ย 22 ปี” กรมประชาสัมพันธ์ 7 มิถุนายน 2553,

Beck, Ulrich and Elisabeth Beck-Gernsheim (2001). *Individualization, institutionalized individualism, and its social and political consequences*, London, Thousand Oaks, and New Delhi: SAGE.

Beck-Gernsheim, E. (1983). “Vom „Dasein für andere“ zum Anspruch auf ein Stück „eigenes Leben“ - . Individualisierungsprozesse im weiblichen Lebenszusammenhang.” *Soziale Welt* Nr. 34. Cited in Ilona Ostner (2004). “‘Individualisation’–The origins of the concept and its impact on German social policies.” *Social Policy and Society*, Volume 3 No. 1:47-56.

Beck-Gernsheim, E. (1988) *Die Kinderfrage. Frauen zwischen Kinderwunsch und Unabhängigkeit*. C.H. Beck: München. Cited in Will Atkinson (2007). “Beck, individualization and The death of class: A critique” *British Journal of Sociology* Volume 58, Issue 3: 349 – 366.

Bloom, D. E., D. Canning, and J. Sevilla (2003) “*The demographic dividend: A new perspective on the economic consequences of population change.*”

Frejka, Tomas, Gavin W. Jones, Jean-Paul Sardon (Forthcoming) "East Asian childbearing patterns and policy developments."(Mimeo).

Guest, P. and J. Tan (1994)*Transformation of marriage patterns in Thailand*. IPSR Publication No. 176, NakhonPathom: Institute for Population and Social Research, Mahidol University.

Hanam S. Phang (2006). "Demographic dividend and labor force transformations in Asia: The case of the Republic of Korea." Korea Labour Institute.

Jow, Ching Tu (2005) "Fertility transition and gender equity in Chinese societies: Taiwan and Hong Kong." Prepared for the Conference On Lowest Low Fertility, Taipei, Taiwan, October.

Lesthaege, R. (2010). "The unfolding story of the second demographic transition," *Population and Development Review*. Volume 36, Number 2, June: 211-251.

Mason, Andrew (2001). *Population change and economic development in East Asia: Challenges met, opportunities seized*, Stanford: Stanford University Press.

Mason, A. and T. Kinugasa (2005) "East Asian economic development: Two demographic dividends," *East-West Center Economic Series*, No. 83, June.

Mason, A. and R. Lee (2004) *Reform and support systems for the elderly in developing countries: Capturing the second demographic dividend*. Paper presented at the International Conference on the Demographic Window and Health Aging: Socioeconomic Challenges and Opportunities, Beijing, May 10-11.

- Mason, A and R. Lee (2006) "Reform and support systems for the elderly in developing countries: Capturing the second demographic dividend." *GENUS* LXII (2, 2006): 11–35.
- MEXT (2006) *Challenge for building a future society- the role of science and technology in an aging society with fewer children*. White Paper on Science and Technology 2006, Ministry of Education, Culture, Sports, Science and Technology, Japan. Available from <[www.mext.go.jp/english/news/2007/03/07022214.htm](http://www.mext.go.jp/english/news/2007/03/07022214.htm)>
- Riley, N and J. McCarthy (2003) *Demography in the age of the postmodern*, Cambridge: Cambridge University Press.
- Wongboonsin, K. and P. Guest (ed.) (2005) *The Demographic Dividend: Policy Options for Asia*. College of Population Studies; Asian Development Research Forum and Thailand Research Fund. Bangkok: Chulalongkorn University Printing House.
- Wongboonsin, P and K. Wongboonsin(2009) "Demographic dividend and the future of Asia." Presented at Global COE Kickoff Symposium Toward Reconstruction of the Intimate and Public Spheres in 21<sup>st</sup> Century Asia, 24-26 October, Kyoto University, Japan.
- Smith, W. J. and A. Clurman (2007). *Generation ageless: How baby boomers are changing the way we live today – and they're just getting started*, New York: HarperCollins Publishers.
- Sweeney, R. (2008). "Intergenerational workforce issues and millennial employees," NJIT. Available from <<http://library1.njit.edu/Staff-folders/sweeney/Millennials/intergenerational-workforce-millennials.ppt>>.

UNESCAP (2009). *World population prospects: The 2008 revision*, Department of Economic and Social Affairs, Population Division, New York: United Nations.

UNESCAP (2010). *World fertility pattern 2009*, Population Division, New York: United Nations.

UNJSPF (2009). "Overcoming generation gap in the workplace." Talent Management Team - Executive Office – United Nations Joint Staff Pension Fund. Available from <<http://www.un.org/staffdevelopment/pdf/Designing%20Recruitment,%20Selection%20&%20Talent%20Management%20Model%20tailored%20to%20meet%20UNJSPF's%20Business%20Development%20Needs.pdf>>