

2015-10-01

## รูปแบบภูมิทัศน์เมือง เพื่อการเป็นนิเวศภักดิ์ที่มีชีวิตของเมืองประวัติศาสตร์ เชียงแสน

เกริก กิตติคุณ

Follow this and additional works at: <https://digital.car.chula.ac.th/cuej>



Part of the [Environmental Sciences Commons](#)

---

### Recommended Citation

กิตติคุณ, เกริก (2015) "รูปแบบภูมิทัศน์เมือง เพื่อการเป็นนิเวศภักดิ์ที่มีชีวิตของเมืองประวัติศาสตร์ เชียงแสน," *Environmental Journal*: Vol. 19: Iss. 4, Article 5.

Available at: <https://digital.car.chula.ac.th/cuej/vol19/iss4/5>

This Article is brought to you for free and open access by the Chulalongkorn Journal Online (CUJO) at Chula Digital Collections. It has been accepted for inclusion in Environmental Journal by an authorized editor of Chula Digital Collections. For more information, please contact [ChulaDC@car.chula.ac.th](mailto:ChulaDC@car.chula.ac.th).

# รูปแบบภูมิทัศน์เมือง เพื่อการเป็นพิพิธภัณฑ์มีชีวิต ของเมืองประวัติศาสตร์เชียงใหม่

บ้านเก่า

ผู้ช่วยศาสตราจารย์ เกริก กิตติคุณ\*



จากนโยบายภาครัฐที่ส่งเสริมให้จังหวัดเชียงราย เป็นศูนย์กลางเศรษฐกิจการค้าชายแดน และการท่องเที่ยวที่เชื่อมโยงกับประเทศเพื่อนบ้านในอนุภูมิภาคุ่มน้ำโขง (Greater Mekong Sub regional) หรือ GMS และความร่วมมือของกลุ่มประเทศในประชาคมเศรษฐกิจอาเซียน (AEC) ทำให้จังหวัดเชียงราย ซึ่งมีศักยภาพด้านที่ตั้งของการเป็นประตูไปสู่การค้าชายแดน และเป็นศูนย์กลางธุรกิจและการค้าของภูมิภาคอินโดจีน ในพื้นที่เขตเศรษฐกิจพิเศษ บริเวณอำเภอ เชียงของ อำเภอแม่สาย และอำเภอเชียงแสน (สำนักงานพัฒนาเศรษฐกิจและสังคมภาคเหนือ, 2556) ประกอบกับ ผลการประเมินพื้นที่ท่องเที่ยวและศึกษาความเป็นไปได้ในการประกาศพื้นที่ พิเศษเพื่อการท่องเที่ยวอย่างยั่งยืน ของเมืองเก่าเชียงแสนและพื้นที่เชื่อมโยงในจังหวัดเชียงราย ขององค์การบริหารการพัฒนาพื้นที่พิเศษเพื่อการท่องเที่ยวอย่างยั่งยืน (องค์การมหาชน) ได้ดำเนินการตามหลักเกณฑ์และแนวทางการดำเนินงานในการพัฒนาเมืองประวัติศาสตร์เชียงใหม่ ที่มีศักยภาพสูง ที่จะประกาศเป็นพื้นที่พิเศษเพื่อการท่องเที่ยวอย่างยั่งยืน (องค์การบริหารการพัฒนาพื้นที่พิเศษเพื่อการท่องเที่ยวอย่างยั่งยืน, 2558)

ประตูเมือง

เมืองเก่าเชียงใหม่ เป็นเมืองสำคัญทางประวัติศาสตร์ของจังหวัดเชียงใหม่ และเป็นต้นกำเนิดแหล่งอารยธรรมในภูมิภาค ด้วยมีวัดและองค์เจดีย์ที่เก่าแก่ที่สำคัญของอาณาจักรล้านนา รวมทั้งความสำคัญของผังเมืองเชียงใหม่ ที่ปรากฏร่องรอยโบราณสถานตามแนวกำแพงเมืองเก่า คูน้ำคันดินล้อมรอบผังเมือง มีวัดที่สำคัญถึง 76 วัดในเขตเมืองเก่า ซึ่งเป็นมรดกทางสถาปัตยกรรมที่ควรค่าแก่การอนุรักษ์สถาปัตยกรรมของเมือง จากหลักฐานทางประวัติศาสตร์ของการสร้างเมืองเชียงใหม่ เริ่มในราวพุทธศักราช 1300 โดยสร้างเมืองขึ้นริมฝั่งแม่น้ำโขงตั้งเป็นแคว้นโยนก ชื่อ โยนกเชียงใหม่ ตามข้อมูลทางประวัติศาสตร์ปรากฏตำนานที่สามารถอธิบายเรื่องราวของเมืองเชียงใหม่ คือ ตำนานสุวรรณโคมคำ ตำนานสิงหนวัติกุมาร และตำนานเมืองหริภุญชรเงินยาง ที่ได้กล่าวถึงการสร้างบ้านแปงเมืองของพญามังราย จนถึงสมัยพม่าปกครองเมืองเชียงใหม่ในปีพุทธศักราช 2101 และการแบ่งเขตแดนปกครองของเมืองเชียงใหม่เข้าในมณฑลพายัพของไทย (ศรีสวัสดิ์ อ่องสกุล, 2554) เมืองเชียงใหม่มีบทบาทในฐานะเมืองโบราณที่มีที่ตั้งที่มีความได้เปรียบในการเป็นช่องทางเชื่อมโยงสู่พื้นที่ชายแดน การเปลี่ยนแปลงของเมืองประวัติศาสตร์เชียงใหม่ปรากฏอย่างชัดเจนจากนโยบายของภาครัฐในรอบ 5 ปีที่ผ่านมา กล่าวคือ การพัฒนาเมืองเชียงใหม่ไปสู่การตั้งเป็นเขตเศรษฐกิจพิเศษชายแดน ทำให้เกิดผลกระทบจากการเพิ่มขึ้นของจำนวนประชากร และการใช้ประโยชน์ที่ดินอย่างไร้ทิศทางของเมืองเชียงใหม่ที่มีการรุกกล้าแนวเขตโบราณสถาน อันเป็นผลให้เมืองขาดเอกลักษณ์และลดคุณค่าของเมืองประวัติศาสตร์เชียงใหม่ ส่งผลกระทบต่อสภาพภูมิทัศน์ทางวัฒนธรรมของเมืองประวัติศาสตร์ล้านนา นอกจากนี้ กระบวนการร่างผังเมืองรวมเชียงใหม่ยังไม่แล้วเสร็จ จึงไม่สามารถประกาศใช้ได้ ทำให้ไม่สามารถควบคุมทิศทางการพัฒนาเมืองและการใช้ประโยชน์ที่ดินที่เหมาะสมกับศักยภาพของพื้นที่ตามเอกลักษณ์และอัตลักษณ์ของเมืองล้านนา ที่มีสภาพภูมิทัศน์และความสวยงามของเมืองได้

จากประเด็นดังกล่าว แนวทางการส่งเสริมการอนุรักษ์ศิลปวัฒนธรรมของเมืองเชียงใหม่ให้คงอยู่อย่างยั่งยืน จึงควรส่งเสริมการท่องเที่ยวเชิงวัฒนธรรมที่เกิดจากการมีส่วนร่วมของผู้คนที่เป็นเจ้าของพื้นที่ในการรำลึกถึงความสำคัญของสภาพแวดล้อมในอดีต การสร้างกระแสการท่องเที่ยวแบบโหยหาอดีต (Nostalgia) เคยประสบผลสำเร็จในหลายพื้นที่ เช่น เมืองเชียงคาน และตลาดร้อยปีสามชุก โดยใช้สถานที่สำคัญทางประวัติศาสตร์ที่มีตำนานเรื่องเล่าต่าง ๆ นำสร้างอัตลักษณ์ในเชิงท่องเที่ยวให้ผู้คนเข้าไปเยี่ยมชม การอนุรักษ์เมืองที่ผ่านมุมมองของการท่องเที่ยว ที่เป็นพลังขับเคลื่อนให้ชุมชนในพื้นที่มีส่วนร่วมในการพัฒนา และอนุรักษ์พื้นที่ดั้งเดิมให้คงอยู่โดยสร้างการเป็นเจ้าของร่วมกัน การบริหารจัดการมรดกทางสถาปัตยกรรม และอนุรักษ์วัฒนธรรมของผู้คนในเมือง โดยการสร้างรูปแบบเมืองให้มีชีวิตชีวา เหมือนเป็นพิพิธภัณฑ์มีชีวิต (Living Museum) จึงเป็นแนวทางหนึ่งที่จะพัฒนาควบคู่ไปกับการอนุรักษ์เมืองเชียงใหม่ โดยหน่วยงานท้องถิ่นคือ เทศบาลตำบลเวียงเชียงใหม่และชุมชนในพื้นที่เมืองเชียงใหม่ สามารถขับเคลื่อนเมืองเชียงใหม่โดยใช้รูปแบบพิพิธภัณฑ์มีชีวิต ในการพัฒนาแหล่งท่องเที่ยวทางวัฒนธรรมที่มีอยู่ผสานกับรูปแบบวิถีชีวิตของชุมชนเชียงใหม่ให้ถูกถ่ายทอดเป็นเรื่องราวเหมือนฉากเหตุการณ์ต่าง ๆ ทางประวัติศาสตร์ในเมืองเชียงใหม่ เพื่อกำหนดเขตพื้นที่และวางผังการใช้ประโยชน์ที่ดินได้อย่างเหมาะสมกับเอกลักษณ์ของเมืองเชียงใหม่ ตามแนวทางการพัฒนาและอนุรักษ์ที่สอดคล้องและเหมาะสมกับวิถีชีวิตของชุมชนตามบริบทของเมืองเชียงใหม่ ซึ่งจะทำให้เมืองเชียงใหม่ไม่ได้เป็นเพียงเมืองเก่าทางโบราณสถาน แต่ยังคงไว้ซึ่งเอกลักษณ์ในการเป็นเมืองสำคัญทางประวัติศาสตร์ของอารยธรรมล้านนา

### แนวคิดและรูปแบบพิพิธภัณฑ์มีชีวิต (Living Museum)

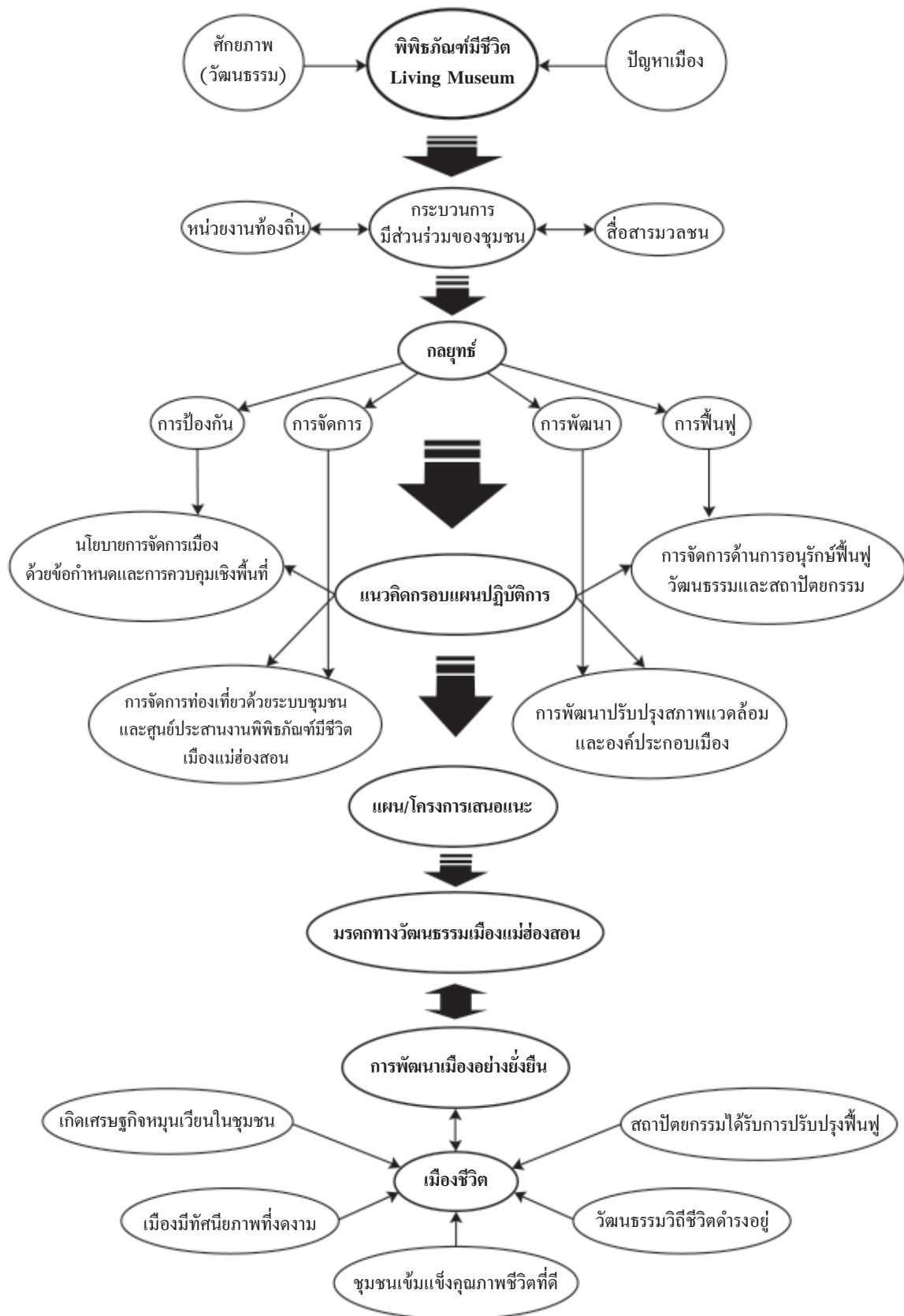
Hudson, K. (1987) ให้ความหมายพิพิธภัณฑ์มีชีวิต หรือพิพิธภัณฑ์พื้นบ้าน ว่าเป็นลักษณะชนิดหนึ่งของพิพิธภัณฑ์ที่แสดงในบริเวณกว้าง ซึ่งพิพิธภัณฑ์มีชีวิตแห่งแรกเกิดขึ้นที่สแกนดิเนเวีย ต่อมาแนวคิดเรื่องพิพิธภัณฑ์มีชีวิตได้แพร่กระจายไปทั่วยุโรปและทวีปอเมริกาเหนือ ลักษณะเฉพาะอย่างหนึ่งของพิพิธภัณฑ์มีชีวิต คือ จะมีการแต่งกายและการแสดงในลักษณะของยุคสมัยเก่า โดยมีจุดประสงค์เพื่อแสดงวัฒนธรรมสมัยก่อนให้กับผู้ชมในยุคปัจจุบันได้เห็น พิพิธภัณฑ์มีชีวิตส่วนใหญ่จะมีการแสดงหลายอย่าง เช่น การตีเหล็ก การตีดาบ การทำเหมือง การรีดนมวัว การทอผ้า หรือการวาดรูป เป็นต้น โดยมีจุดหลักของพิพิธภัณฑ์มีชีวิตที่สำคัญ คือ ประวัติศาสตร์ในสถานที่จริงที่มีข้อมูลความรู้ และกิจกรรม

ของชุมชน โดยการสร้างผลตอบแทนให้ชุมชนจากการส่งเสริมศักยภาพด้านวัฒนธรรม และการพัฒนาด้านเศรษฐกิจชุมชน ที่สร้างกลไกสำคัญให้เมืองมีการเจริญเติบโตอย่างมีแบบแผน เพื่อแสดงให้เห็นนักท่องเที่ยวสามารถเข้าชมและเรียนรู้วัฒนธรรม ธรรมชาติและประวัติศาสตร์ผ่านประสาทสัมผัสทางกายภาพ

Black, G. (2005) กล่าวถึง พิพิธภัณฑ์ชุมชนมีชีวิต (Living community museum) หมายถึง แหล่งหรือ สถานที่รวบรวม และจัดแสดงหลักฐานทางโบราณคดี วัตถุโบราณ สิ่งของเครื่องใช้ วัตถุทางวัฒนธรรม รวมทั้งความรู้ภูมิปัญญา ที่มีอยู่หรือเคยมีอยู่ในชุมชนหรือท้องถิ่นนั้น ๆ ซึ่งอาจจะเป็นสถานที่ บ้านเรือน ทำให้รูปแบบของพิพิธภัณฑ์มีได้ไม่จำกัด ไม่จำเป็นที่จะต้องเป็นอาคารสถานที่ แต่ขึ้นอยู่กับประเภทของทรัพยากรวัฒนธรรมวัตถุสิ่งของ หรือสิ่งที่ต้องการแสดงนั้น เป็นอะไร หลักการที่สำคัญ ก็คือ มีอะไรอยู่ที่ไหนก็พัฒนาให้เกิดพิพิธภัณฑ์ได้ ไม่ควรคัดเลือกเอาเฉพาะสิ่งของที่โดดเด่น สวยงาม หรือทรงคุณค่าเป็นพิเศษตามมาตรฐานของนักวิชาการ แล้วพรวดเอาไปจัดแสดงที่อื่น เพราะจะทำให้คนส่วนใหญ่ ในชุมชนท้องถิ่นเข้าไม่ถึง ไม่ใส่ใจ และละทิ้งทรัพยากรวัฒนธรรม

รูปแบบของพิพิธภัณฑ์มีชีวิต จะแตกต่างจากพิพิธภัณฑ์โดยทั่วไป คือ พิพิธภัณฑ์ทั่วไปนั้น จะเป็นอาคารหรือ สิ่งปลูกสร้างที่มีศิลปวัตถุเก่าของคนในสังคม นำมาจัดแสดงอยู่ในตู้ หรือลักษณะการจัดแสดงรูปแบบอื่น ๆ เพื่อเผยแพร่องค์ความรู้ที่มีให้กับบุคคลทั่วไปหรือนักท่องเที่ยวไปเข้าไปชมกัน แต่พิพิธภัณฑ์มีชีวิตมีความแตกต่างกันในการนำเสนอ โดยการใช้พื้นที่จริงที่แสดงวิถีการดำเนินชีวิต ในสถานที่สำคัญทางประวัติศาสตร์ของผู้คนในพื้นที่นั้น ๆ ดังจะเห็นได้จากการสร้างรูปแบบพิพิธภัณฑ์มีชีวิตของเมืองแม่ฮ่องสอน (ปุ่น เทียงบูรณธรรม และคณะ, 2553) โดยพิพิธภัณฑ์มีชีวิต ถือเป็นเครื่องมืออย่างหนึ่งในการอนุรักษ์และพัฒนาพื้นที่เมืองและผู้คนให้อยู่ร่วมกันอย่างสมดุล มุ่งสร้างกลไกที่ผลักดัน เศรษฐกิจชุมชนด้วยการส่งเสริมให้คนในชุมชนเคารพและตระหนักถึงแก่นแท้และความเป็นตัวตนทางวัฒนธรรมของเมือง โดยมีพื้นฐานจากความเข้าใจว่า ทำไมเราจึงต้องอนุรักษ์และเผยแพร่อะไรเหล่านี้ ชุมชนต้องร่วมมือกันสร้างกฎระเบียบสำหรับการเป็นเมืองมรดกทางวัฒนธรรม โดยมีข้อกำหนดและแนวทางของชุมชนที่ชัดเจนหรือส่งต่อให้คนรุ่นหลัง เพื่อให้แม่ฮ่องสอน เป็นเมืองอนุรักษ์ที่อยู่คู่กับวิถีชีวิตดั้งเดิมผสานกลมกลืนได้กับแนวคิดสมัยใหม่ ซึ่งก็คือ หลักการการพัฒนาที่ยั่งยืนนั่นเอง นอกจากนี้ พิพิธภัณฑ์มีชีวิตยังเป็นการจัดการเมืองที่ให้ความสำคัญต่อกระบวนการมีส่วนร่วมของชุมชน ในเศรษฐกิจระบบ ชุมชนที่สร้างกลไกสำคัญให้เมืองมีการเจริญเติบโตอย่างมีแบบแผน ไม่ก้าวกระโดด การพัฒนาวัฒนธรรมร่วมกับเศรษฐกิจ ชุมชน จะช่วยให้เป้าหมายในการเป็นเมืองมรดกทางวัฒนธรรมมีความยั่งยืนด้วยกระบวนการที่เกิดจากชุมชนในท้องถิ่น โดยมีแนวคิด การกำหนดนโยบาย กลยุทธ์ และแผนปฏิบัติการที่ชัดเจน

แผนปฏิบัติการของพิพิธภัณฑ์มีชีวิต คือ เป็นการเรียนรู้วิถีชีวิต ศิลปวัตถุ ในมิติของประสบการณ์ที่แตกต่าง และไม่หยุดนิ่ง เมื่อเข้าชมพิพิธภัณฑ์ในพื้นที่จริง แสดงความมีชีวิต ตามวิถีการดำเนินชีวิต การนำเอาเครื่องใช้ไม้สอยมา ใช้ของผู้คนที่เป็ชีวิตจริงโดยไม่ต้องสร้างจินตนาการ แต่ละคนจะได้รับรู้ เรียนรู้ประสบการณ์ของการมาพิพิธภัณฑ์ชีวิตที่ ต่างต่างกันไป สามารถเห็นผู้คนเดินไปมาโดยไม่ต้องมีกลไกขับเคลื่อนเหมือนพิพิธภัณฑ์เชิงสงบนิ่ง เพราะการเคลื่อนไหว เหล่านั้นมาจากชีวิตจริง ๆ จึงถือเป็นเครื่องมืออย่างหนึ่งในการอนุรักษ์และพัฒนาให้ทั้งเมืองอย่างสมดุล และทำให้ผู้คนอยู่ ร่วมกันในสังคมที่ตระหนักในคุณค่าของวัฒนธรรมของชุมชน ทั้งยังมุ่งสร้างกลไกที่ผลักดันเศรษฐกิจชุมชนที่เกิดจากการ ท่องเที่ยว และการส่งเสริมให้คนในชุมชนเคารพและตระหนักถึงแก่นแท้และความเป็นตัวตนทางวัฒนธรรมของเมือง ซึ่ง เป็นพื้นที่กลไกสำคัญในการจูงชวนให้ผู้คนในเมือง โดยเฉพาะอย่างยิ่งกลุ่มคนรุ่นใหม่ในวัยทำงานคนหนุ่มสาวและเยาวชน ได้ตระหนักถึงคุณค่าเมืองของตนเอง โดยแผนการปฏิบัติการจะถูกถ่ายทอดผ่านโครงการต่าง ๆ ที่มีจุดมุ่งหมายเพื่อเป็นการ ป้องกัน ส่งเสริมการอนุรักษ์ และแก้ไขปัญหาที่จะเกิดขึ้น ส่งเสริมให้เกิดการจัดการและพัฒนาการท่องเที่ยวเชิงวัฒนธรรม เพื่อเป็นเมืองมรดกทางวัฒนธรรมได้อย่างเป็นรูปธรรม ซึ่งโครงการต้องเกิดขึ้นจากกระบวนการมีส่วนร่วมทั้งภาคชุมชน หน่วยงานท้องถิ่น ภาคธุรกิจเอกชน และสื่อสารมวลชน เพื่อทำให้พิพิธภัณฑ์มีชีวิตบรรลุเป้าหมายในการส่งเสริมให้ เมืองมีชีวิต (ดังภาพที่ 1)



ภาพที่ 1 ฟังแนวคิดการสร้างรูปแบบพิพิธภัณฑ์มีชีวิตของเมืองแม่ฮ่องสอน

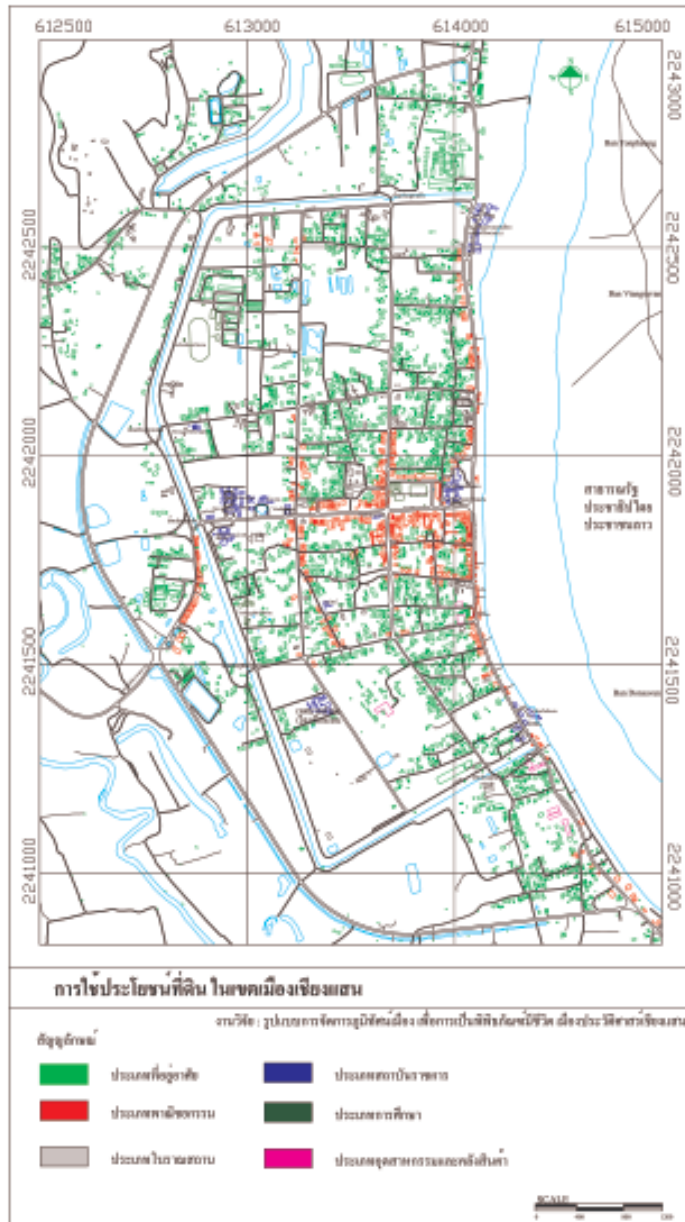
ที่มา : ปุ่น เทียงบุญธรรม และคณะ, 2553

## องค์ประกอบเพื่อการเป็นพิพิธภัณฑที่มีชีวิตของเมืองเชียงใหม่

แนวทางการสร้างรูปแบบพิพิธภัณฑที่มีชีวิตของพื้นที่เมืองประวัติศาสตร์เชียงใหม่ ได้กำหนดแผนการดำเนินงานตามรูปแบบและแนวคิดตามองค์ประกอบของพิพิธภัณฑที่มีชีวิต ใน 4 องค์ประกอบหลัก ตามหลักการของ Black, G. (2005) คือ 1) องค์ประกอบการวางผังการใช้ประโยชน์ที่ดินและกำหนดเขตพื้นที่เพื่อควบคุมพื้นที่เมือง 2) องค์ประกอบกำหนดเส้นทางการท่องเที่ยวที่เชื่อมโยงวิถีชีวิตของคนในเมือง 3) องค์ประกอบการอนุรักษ์ฟื้นฟูวัฒนธรรมและสถาปัตยกรรมของเมือง และ 4) องค์ประกอบการออกแบบสภาพภูมิสถาปัตยกรรม ตามแนวคิดของเอกลักษณ์ของเมือง เพื่อให้หน่วยงานที่เกี่ยวข้องได้นำไปปรับใช้ในการทำงานตามกระบวนการของแผนงาน และเพื่อสร้างความเป็นไปได้ให้เกิดรูปแบบพิพิธภัณฑที่มีชีวิตของเมืองเชียงใหม่ โดยการใช้นโยบายการวางผังชุมชนเมืองและออกแบบภูมิสถาปัตยกรรมตามเอกลักษณ์ทางภูมิทัศน์เมืองเก่าที่เน้นพื้นที่โบราณสถานและพื้นที่ริมแม่น้ำโขง ซึ่งเป็นเอกลักษณ์ที่โดดเด่นแสดงถึงวิถีชีวิต ศิลปวัฒนธรรมของเมืองเชียงใหม่ โดยการออกแบบและปรับปรุงสภาพภูมิทัศน์ในพื้นที่สาธารณะ (Design and Management Townscape Area) ของพื้นที่โดยรอบโบราณสถาน และพื้นที่ริมแม่น้ำโขง ตลอดจนภูมิทัศน์เมืองในถนนสาธารณะจนถึงละแวกชุมชนเมือง (ภาพที่ 2 และภาพที่ 3) โดยใช้แนวคิดภูมิทัศน์เมือง เพื่อการเป็นพิพิธภัณฑที่มีชีวิตของเมืองประวัติศาสตร์เชียงใหม่ ใน 4 ลักษณะ คือ เมืองมีชีวิต (Living City) การท่องเที่ยวเชิงนิเวศน์ (Eco-Tourism) การอนุรักษ์อย่างชาญฉลาด (Smart Conservation) และการพัฒนาอย่างสมดุล (Balanced Growth) ดังนี้

1) เมืองมีชีวิต (Living City) หมายถึง กลไกที่สร้างการหยุดนิ่งของโบราณสถานให้กลับมามีชีวิต โดยใช้องค์ประกอบการวางผังการใช้ประโยชน์ที่ดิน และการกำหนดเขตพื้นที่เพื่อควบคุมพื้นที่เมือง โดยเป็นองค์ประกอบที่เป็นหลักฐานเชิงประจักษ์ในการแสดงให้เห็นถึงคุณค่าของอัตลักษณ์พื้นถิ่นแก่ผู้คน เช่น ความงดงามของสถาปัตยกรรมพื้นถิ่นดั้งเดิม ความงดงามของศิลปวัฒนธรรมพื้นถิ่น ความงดงามของวิถีชีวิตดั้งเดิม และความงดงามของการสืบสานองค์ความรู้พื้นถิ่น เป็นต้น ซึ่งองค์ประกอบหลักนี้มีได้เป็นพื้นที่แยกโดดเดี่ยว แต่มีลักษณะเป็นพิพิธภัณฑที่เชื่อมโยงเป็นเครือข่ายทั้งเมืองเชียงใหม่

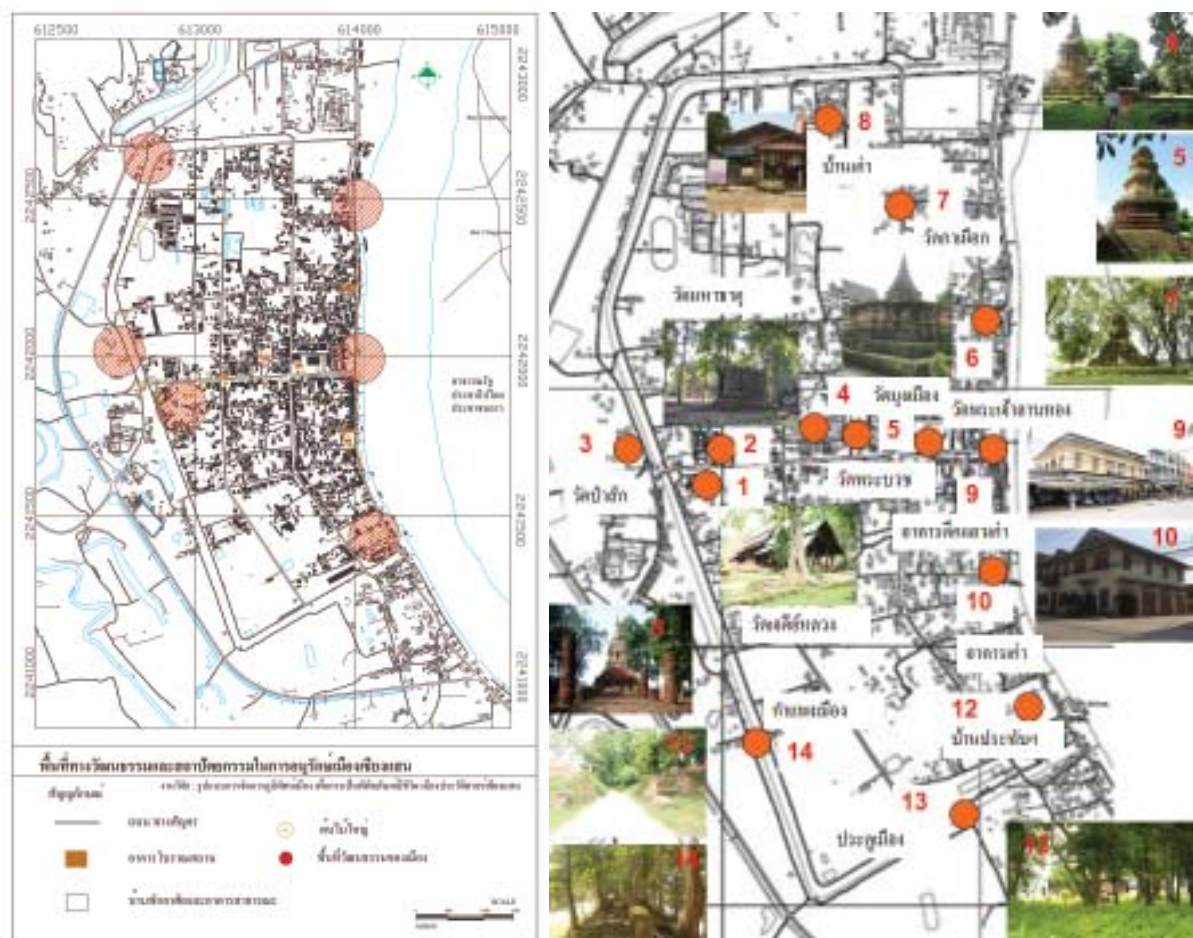
2) การท่องเที่ยวเชิงนิเวศน์ (Eco-Tourism) หมายถึง รูปแบบการท่องเที่ยวที่เชื่อมโยงวิถีชีวิตของคนในเมืองกับแหล่งท่องเที่ยวตามธรรมชาติและแหล่งท่องเที่ยวทางวัฒนธรรมอย่างมีความรับผิดชอบ โดยไม่ก่อให้เกิดการรบกวนหรือความเสียหายแก่ทรัพยากรและสิ่งแวดล้อม จุดมุ่งหมายการท่องเที่ยวเป็นไปเพื่อชื่นชม ศึกษาเรียนรู้ และเพลิดเพลินไปกับทัศนียภาพที่ปรากฏ โดยเน้นการท่องเที่ยวแบบไม่เร่งรีบ ในการส่งเสริมแหล่งท่องเที่ยวที่วิถีชีวิตของคนในเมือง และกำหนดพื้นที่สัญจรในเมืองที่เชื่อมโยงระหว่างแหล่งท่องเที่ยวต่าง ๆ โดยการสร้างโครงสร้างพื้นฐานให้เหมาะสมกับพื้นที่และมุ่งเน้นระบบการสัญจรที่ไม่สร้างมลพิษ และระบบการสัญจรที่สะอาดและปลอดภัย เช่น จัดทางเดินรถไฟฟ้านำเที่ยวหรือเส้นทางจักรยานสำหรับผู้นั่งรถเข็นและนักท่องเที่ยว การส่งเสริมนโยบายการใช้เขตโบราณสถานเป็นพื้นที่สันทนาการและพื้นที่สีเขียว และการปรับปรุงสภาพแวดล้อมเพื่อลดสภาพของมลพิษ ที่ใช้เดินทางโดยใช้จักรยานเช่า และรถรางไฟฟ้า นำเที่ยว ตามเส้นทางมีจุดแนะนำร้านค้าและร้านอาหารที่ใช้สินค้าท้องถิ่นในราคาถูกเพื่อลดค่าใช้จ่าย รวมทั้งสนับสนุนให้เกิดที่พักที่สะอาด ปลอดภัย อาทิ โฮมสเตย์ เกสต์เฮาส์ โดยให้ชุมชนมีส่วนร่วมเป็นสถานประกอบการในธุรกิจโรงแรม เพื่อดำเนินการปรับปรุงและตกแต่งให้เป็นบรรยากาศเสมือนบ้านพักโบราณตามเอกลักษณ์ล้านนา และมีความร่มรื่นด้วยพืชพรรณและต้นไม้ใหญ่เป็นหลัก



ภาพที่ 2 แผนผังการใช้ประโยชน์ที่ดิน เพื่อการเป็นพิพิธภัณฑ์มีชีวิตของเมืองเชียงใหม่

3) การอนุรักษ์อย่างชาญฉลาด (Smart Conservation) หมายถึง การจัดการเมืองในเชิงอนุรักษ์วัฒนธรรมที่สามารถควบคุม และสนับสนุนการใช้ที่ดินให้เกิดประสิทธิภาพสูงสุด โดยคำนึงถึงข้อตกลงที่เกิดจากการมีส่วนร่วมของชุมชน และมีมาตรการที่ช่วยให้พื้นที่ที่มีความสำคัญทางประวัติศาสตร์ของเมือง และมีความชัดเจนในแนวทางการอนุรักษ์และพัฒนามากขึ้น โดยการพัฒนาที่ใช้นโยบายการจัดการเมืองด้วยข้อกำหนดและการควบคุมสิ่งก่อสร้าง เพื่อแก้ไขปัญหาเชิงพื้นที่ด้านการใช้ประโยชน์ที่ดิน และการควบคุมพื้นที่อนุรักษ์ในการควบคุมสิ่งก่อสร้างในเขตพื้นที่เป็นการแก้ไขปัญหาเมืองที่ส่งผลกระทบต่อวัฒนธรรมเมือง โดยใช้นโยบายการอนุรักษ์สภาพแวดล้อมที่อยู่ในเขตศิลปกรรมอย่างเหมาะสม มีระดับความเข้มงวดในการควบคุมตามกรอบนโยบายการจัดการอนุรักษ์และปรับปรุงสภาพแวดล้อมของเมืองเก่าเมืองโบราณ (Management of Conservation and Environmental Improvement of old Towns Ancient Cities) เพื่อเป็นการป้องกันและแก้ไขปัญหาอันจะเกิดขึ้นได้ในอนาคต และเพื่อให้การพัฒนาเมืองและการอนุรักษ์เป็นไปอย่างสอดคล้องกับบริบทของเมืองเชียงใหม่

4) การพัฒนาอย่างสมดุล (Balanced Growth) หมายถึง การพัฒนาเมืองที่มีความเหมาะสมและความสัมพันธ์ต่อบริบทของเมืองตามรูปแบบการพัฒนาที่จะส่งผลดีต่อความเป็นเมืองวัฒนธรรม ที่มีความสำคัญกับการพัฒนาที่ยั่งยืน (Sustainable Development) โดยมีจุดประสงค์เพื่อแก้ไขวิกฤตการณ์ในด้านต่าง ๆ ที่เกิดขึ้นในสังคมเมือง มุ่งเน้นเพื่อให้เกิดการยกระดับคุณภาพชีวิตของประชาชนและความมั่นคงทางเศรษฐกิจ เพื่อควบคุมระบบสาธารณูปโภคมิให้ขยายตัวเกินขอบเขตที่กำหนดจะช่วยอนุรักษ์พื้นที่รอบนอกเมืองให้คงสภาพตามธรรมชาติและช่วยฟื้นฟูระบบนิเวศน์ตามแนวทางการอนุรักษ์เมือง โดยใช้การพัฒนาแบบค่อยเป็นค่อยไปอย่างสุขุมและสมดุล ลดการคุกคามจากสิ่งก่อสร้างใหม่ ๆ ที่ส่งผลกระทบต่อย่านเก่าแก่ที่มีคุณค่า และควบคุมราคาที่ดิน ให้บรรลุเป้าหมายของการพัฒนาเมืองที่มุ่งเน้นความยั่งยืน ปกป้องวิถีชีวิตชุมชน ลดการรุกรานพื้นที่เกษตรกรรม เกิดความน่าอยู่และควมมีชีวิตชีวาของเมือง รวมทั้งคุณค่าอื่น ๆ ตามรูปแบบของการเติบโตทางเศรษฐกิจ สังคม วัฒนธรรม และระบบการเมืองที่ยุติธรรม เพื่อนำไปสู่ความยั่งยืน



ภาพที่ 3 ผังพื้นที่การอนุรักษ์และฟื้นฟูสภาพแวดล้อมทางวัฒนธรรม เพื่อการเป็นพิพิธภัณฑ์มีชีวิต



## รูปแบบพิพิธภัณฑที่มีชีวิตของเมืองประวัติศาสตร์เชียงใหม่

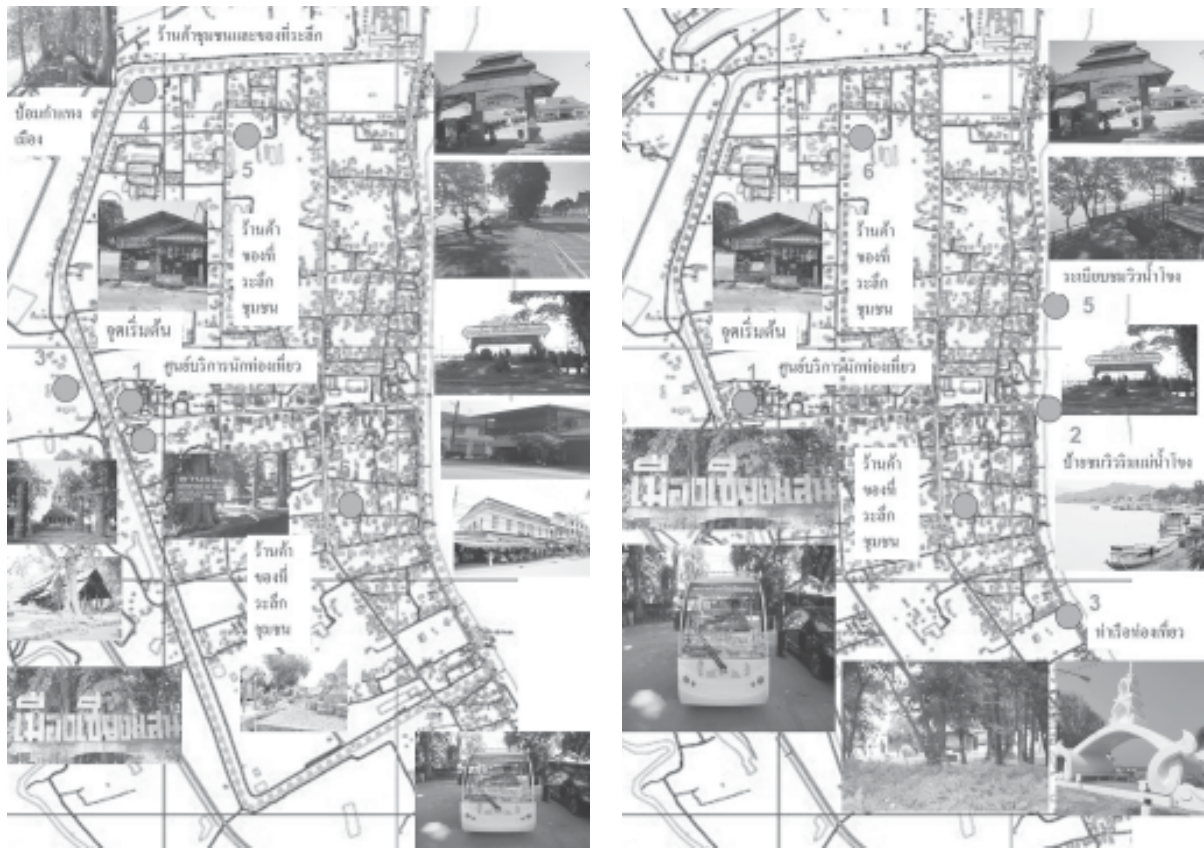
การจัดการเมืองมรดกทางวัฒนธรรมตามรูปแบบของพิพิธภัณฑที่มีชีวิต ที่เกี่ยวข้องกับการท่องเที่ยวด้วยระบบชุมชน (Community Based Tourism) เพื่อให้เกิดการมีส่วนร่วมในการส่งเสริมการท่องเที่ยวของชุมชนเมืองเชียงใหม่ และมีกิจกรรมที่สอดคล้องในเส้นทางท่องเที่ยว ในพื้นที่พิพิธภัณฑที่มีชีวิตของประวัติศาสตร์เชียงใหม่ โดยใช้ศูนย์กลางการปฏิบัติงาน คือ ศูนย์ข้อมูลและบริการนักท่องเที่ยว แหล่งท่องเที่ยวในเส้นทาง และศูนย์ประสานงานพิพิธภัณฑที่มีชีวิตของเมืองเชียงใหม่ ทั้งนี้ การดำเนินงานตามรูปแบบของพิพิธภัณฑที่มีชีวิตที่ใช้โครงสร้างการจัดการระบบท่องเที่ยวของเมืองเชียงใหม่ เพื่อเสนอแนวทางและให้เกิดความเป็นไปได้ตามแผนปฏิบัติการของพิพิธภัณฑที่มีชีวิตเมืองเชียงใหม่สรุปได้ดังนี้

1. ศูนย์ข้อมูลและบริการนักท่องเที่ยว ตั้งอยู่ในพื้นที่ของศูนย์บริการนักท่องเที่ยวเดิม บริเวณทางเข้าประตูป่าสักด้านทิศตะวันออกของเมืองเชียงใหม่ โดยกำหนดเป็นศูนย์บริการนักท่องเที่ยวแบบครบวงจร (One Stop Service) ที่มีสำนักงานให้บริการด้านข้อมูลและเอกสารประชาสัมพันธ์ การบริการห้องชมวิดิทัศน์แหล่งท่องเที่ยวและเส้นทางท่องเที่ยว ตลอดจนข้อมูลด้านที่พักในตัวเมือง ร้านอาหารในเส้นทางท่องเที่ยว เพื่อให้นักท่องเที่ยวที่มาท่องเที่ยวครั้งแรก ได้รับข้อมูลเพื่อสามารถเลือกและกำหนดรูปแบบการท่องเที่ยวในราคาที่เป็นธรรมได้ โดยจะมีเจ้าหน้าที่ประจำทำหน้าที่เผยแพร่และประชาสัมพันธ์ข้อมูล ข้อควรปฏิบัติ และข้อห้ามต่าง ๆ สำหรับการท่องเที่ยวเชิงอนุรักษ์ สำหรับการท่องเที่ยวเชิงเมืองประวัติศาสตร์ และการให้บริการท่องเที่ยวโดยรถรางนำเที่ยวรอบเมือง

2. แหล่งท่องเที่ยวในเส้นทางท่องเที่ยวพิพิธภัณฑที่มีชีวิตเมืองเชียงใหม่ ที่กำหนดให้เป็นทางเลือกของนักท่องเที่ยว โดยแนะนำผ่านสื่อประชาสัมพันธ์ในรูปแบบแผ่นพับ ที่ตั้งไว้ที่ศูนย์ข้อมูลและบริการนักท่องเที่ยว และตามร้านค้าและโรงแรมที่พักในตัวเมือง โดยแหล่งท่องเที่ยวที่ปรากฏในเส้นทางตามแผนที่ท่องเที่ยว จะมีความสัมพันธ์กับชุมชนในแต่ละแห่งที่ถูกกำหนดเป็นจุดแวะพักให้เยี่ยมชม และประสานกับตำรวจท่องเที่ยวคอยให้บริการด้านความปลอดภัย พร้อมบริการมัคคุเทศก์เยาวชนที่ให้บริการในสถานที่แหล่งท่องเที่ยวที่กำหนดไว้ โดยการฝึกหัดเยาวชนของโรงเรียนเชียงใหม่วิทยาลัย และโรงเรียนราชประชานุเคราะห์ เพื่อส่งเสริมให้นักเรียนมีรายได้ส่วนหนึ่งจากการนำเที่ยว ทั้งนี้ รูปแบบเส้นทางท่องเที่ยวบริการการท่องเที่ยวรถรางชมเมือง 2 รูปแบบเส้นทางท่องเที่ยว คือ เส้นทางท่องเที่ยวเชิงวัฒนธรรม โดยคัดสรรแหล่งท่องเที่ยวที่ทรงคุณค่าทางประวัติศาสตร์และวิถีชีวิตของผู้คนในเมือง และเส้นทางท่องเที่ยวเชิงธรรมชาติ เพื่อชมทัศนียภาพและบริการเรือนำเที่ยวบริเวณริมแม่น้ำโจง (ภาพที่ 4)

3. ศูนย์ประสานงานพิพิธภัณฑที่มีชีวิตเมืองเชียงใหม่ ซึ่งใช้พื้นที่ในเทศบาลตำบลเวียงเชียงใหม่ เป็นศูนย์ประสานงานและจัดการการท่องเที่ยวด้วยระบบชุมชนเมือง ซึ่งศูนย์ประสานงานฯ จะทำหน้าที่ในการจัดการด้านการประสานงานระหว่างนักท่องเที่ยว ร่วมกับชุมชนและองค์กรภาคเอกชนต่าง ๆ นอกจากนี้ยังประสานงานตามโครงการต่าง ๆ ที่อยู่ภายใต้ศูนย์ประสานงานของทุกชุมชนให้ทำหน้าที่เป็นเจ้าของบ้านที่ดีเพื่อต้อนรับนักท่องเที่ยว และทำกิจกรรมตามประเพณีรวมทั้งส่งเสริมการแต่งกายชุดล้านนาเชียงใหม่ โดยใช้แนวทางการจัดการชุมชน คือ การสร้างกระบวนการเรียนรู้ให้กับชุมชนในการต้อนรับนักท่องเที่ยวและสร้างความตระหนักในคุณค่าวัฒนธรรมของการเป็นส่วนหนึ่งในพิพิธภัณฑที่มีชีวิตของเมืองเชียงใหม่

4. รูปแบบการอนุรักษ์ฟื้นฟูวัฒนธรรมและสถาปัตยกรรมของเมืองเชียงใหม่ โดยใช้แนวคิดเมืองประวัติศาสตร์ที่สามารถอยู่ร่วมกับชุมชนได้ ซึ่งรูปแบบของพิพิธภัณฑที่มีชีวิต จะเป็นกลไกหนึ่งของการพัฒนาเมืองที่ทำให้เมืองกลับมีชีวิตใหม่อีกครั้ง โดยใช้การจัดแสดงคุณค่าของอัตลักษณ์ในท้องถิ่น ตามลักษณะของสถาปัตยกรรม และวิถีชีวิตของผู้คนในชุมชนเมือง ผ่านการจัดแสดงในรูปแบบฉากเหตุการณ์ต่าง ๆ ที่ผ่านการรับรู้ตามสภาพที่เป็นจริง ในการกำหนดองค์ประกอบของ

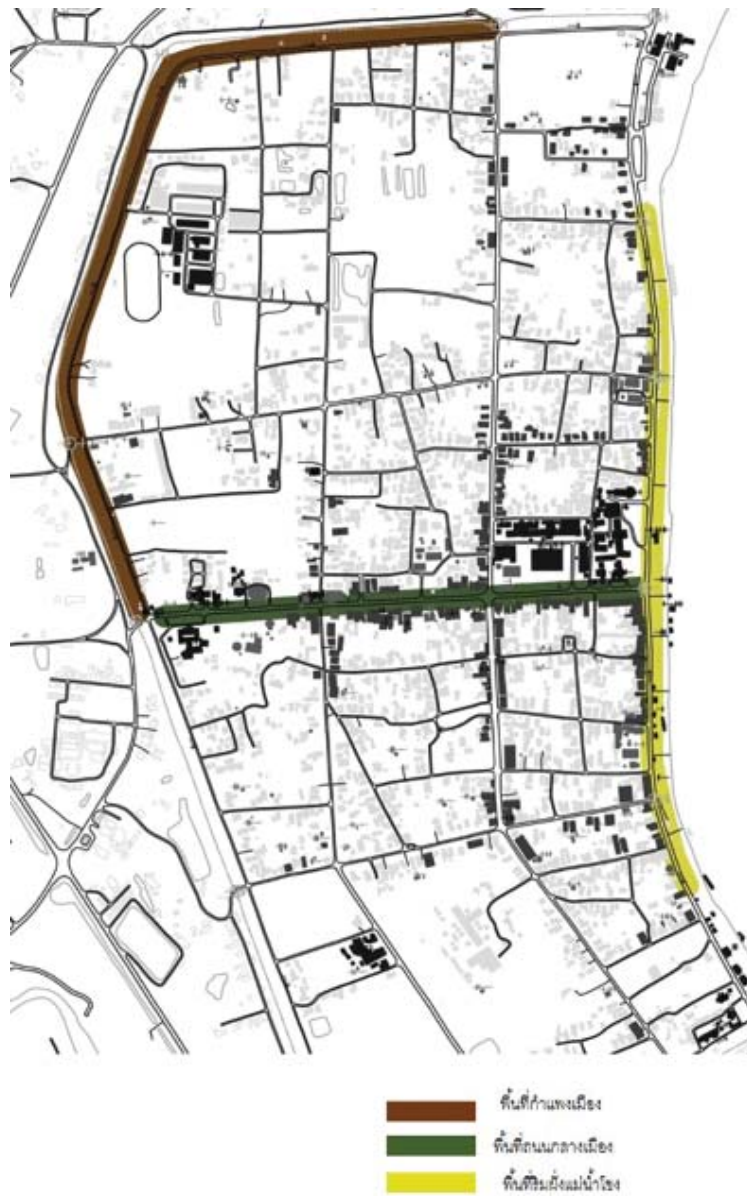


ภาพที่ 4 การกำหนดเส้นทางท่องเที่ยวในพื้นที่พิพิธภัณฑน์มีชีวิตของประวัติศาสตร์เชียงใหม่

พิพิธภัณฑน์มีชีวิตของการจัดแสดง เช่น รูปแบบการวางผังการใช้ประโยชน์ที่ดิน และการกำหนดเขตพื้นที่เพื่อควบคุมพื้นที่เมือง รูปแบบการกำหนดเส้นทางท่องเที่ยวที่เชื่อมโยงวิถีชีวิตของผู้นคนในเมือง รูปแบบการวางแผนอนุรักษ์ฟื้นฟูวัฒนธรรมและสถาปัตยกรรมของเมือง ด้วยการสร้างความตระหนักในคุณค่ามรดกทางวัฒนธรรมของการเป็นเจ้าของร่วมกัน และรูปแบบการออกแบบสภาพภูมิสถาปัตยกรรม ตามแนวคิดของเอกลักษณ์ของเมืองที่เชื่อมโยงระหว่างแหล่งท่องเที่ยวเชิงวัฒนธรรมและวิถีชีวิตของผู้นคนในเมืองเชียงใหม่

#### การออกแบบภูมิทัศน์เมืองเชียงใหม่ ตามรูปแบบของพิพิธภัณฑน์มีชีวิต

การออกแบบและสร้างสรรค์ภูมิสถาปัตยกรรม โดยการพัฒนาสภาพแวดล้อมและองค์ประกอบตามภูมิทัศน์เมืองเพื่อการปรับปรุงและพัฒนาตกแต่งให้เมืองมีความสวยงามเอื้อต่อการเป็นพิพิธภัณฑน์มีชีวิต โดยการออกแบบภูมิทัศน์ของเมืองเชียงใหม่ บริเวณถนนหลายสายเข้าสู่เมืองเชียงใหม่ ซึ่งมีโบราณสถานที่สำคัญ คือ วัดเจดีย์หลวง (วัดสำคัญในสมัยเชียงใหม่) กำแพงเมืองเชียงใหม่ คูเมือง และประตูเมืองเชียงใหม่ ปรากฏร่องรอยในสภาพค่อนข้างสมบูรณ์ เนื่องจากได้รับการบูรณะจากกรมศิลปากร รวมทั้งพื้นที่ริมฝั่งแม่น้ำ ซึ่งเป็นจุดที่น่าสนใจในการดึงดูดนักท่องเที่ยว โดยการปรับปรุงภูมิทัศน์และสร้างทางสัญจรทางเดินริมแม่น้ำ เพื่อใช้พักผ่อน ออกกำลังกาย ส่งเสริมให้ผู้นคนเข้ามาใช้พื้นที่ได้ตลอดเวลา การออกแบบเฟอร์นิเจอร์ริมทาง (Street Furniture) และรูปแบบสถาปัตยกรรมที่เหมาะสมของอาคารบ้านพักอาศัยและอาคารพาณิชย์ในเขตพื้นที่เมืองเชียงใหม่ (ภาพที่ 5)



ภาพที่ 5 พื้นที่การออกแบบภูมิทัศน์เมืองเชียงใหม่ ตามรูปแบบของพิพิธภัณฑน์มีชีวิต

การออกแบบเฟอร์นิเจอร์ริมทาง เช่น ศาลาที่พักจอดรถประจำทาง และที่นั่งพักผ่อน รวมทั้งป้ายบอกทางต่าง ๆ มีแนวคิดการออกแบบให้สัมพันธ์และกลมกลืนกับการออกแบบทางเท้าริมถนนสาธารณะทุกเส้นทางที่เชื่อมต่อกันในระหว่างชุมชน โดยใช้วัสดุพื้นดินหรือวัสดุธรรมชาติ เช่น อิฐ หิน เป็นต้น การปลูกไม้ยืนต้นริมทางเท้าสาธารณะ เน้นให้มีพื้นที่สำหรับจอดรถจักรยานให้เข้า และมีเส้นทางจักรยานรอบกำแพงเมืองเก่า โดยใช้วัสดุปูพื้นแข็งที่เป็นวัสดุพื้นดิน หรือวัสดุธรรมชาติ ใ้ดูกลมกลืนกับบรรยากาศของเมืองโบราณ และเน้นการปลูกพันธุ์ไม้พื้นดินบริเวณทางสัญจร และการปรับปรุงทางระบายน้ำริมทางเท้าให้อยู่สภาพที่ดี สามารถระบายน้ำไม่ให้เกิดน้ำท่วมขังในเขตชุมชนและเมืองโบราณ โดยปรับปรุงองค์ประกอบทางภูมิทัศน์อื่น ๆ ให้สวยงามเป็นระเบียบเรียบร้อย และจัดให้มีจุดชมวิวยามแม่น้ำโขงที่มีทัศนียภาพที่สวยงามเปิดมุมมองให้มองเห็นอาคารบ้านเรือนในฝั่งประเทศสาธารณรัฐประชาธิปไตยประชาชนลาว (ภาพที่ 6 และภาพที่ 7)

การฟื้นฟูและการสร้างสรรค์ภูมิทัศน์เมืองในการกำหนดรูปแบบสถาปัตยกรรมแบบล้านนาประยุกต์ ในลักษณะบ้านเรือนพื้นถิ่นเชียงใหม่ โดยให้เทศบาลตำบลเวียงเชียงใหม่เป็นผู้รับผิดชอบ ในส่วนของการออกข้อบัญญัติท้องถิ่น เพื่อกำหนดรูปแบบและลักษณะอาคารที่จะขออนุญาตปลูกสร้างในเขตเมืองเก่าเชียงใหม่ ให้เป็นไปตามที่กำหนดทั้งรูปแบบวัสดุก่อสร้างและสีที่ใช้ ในส่วนของรูปแบบการออกแบบเฟอร์นิเจอร์ริมทาง และรูปแบบสถาปัตยกรรมของอาคารบ้านพักอาศัยและอาคารพาณิชย์ ที่อยู่ในความดูแลของฝ่ายกองช่าง เทศบาลตำบลเวียงเชียงใหม่ ควรได้รับการปรึกษาในการปรับปรุงภูมิทัศน์ จากหน่วยงานที่เชี่ยวชาญในด้านการจัดภูมิทัศน์เมืองให้มีรูปแบบที่เหมาะสมและคำนึงถึงสิ่งแวดล้อม เพื่อความสมดุลที่สอดคล้องเป้าหมายของแผนการอนุรักษ์ และปรับปรุงสภาพแวดล้อมเพื่อการเป็นพิพิธภัณฑ์มีชีวิตเมืองเชียงใหม่ ตามองค์ประกอบสำคัญทางภูมิทัศน์ของเมืองเชียงใหม่ คือ โบราณสถานและแหล่งพื้นที่ประวัติศาสตร์ และพื้นที่ริมฝั่งแม่น้ำโขง ที่เป็นจุดเด่นของเมืองเชียงใหม่



ภาพที่ 6 การออกแบบภูมิทัศน์เมืองเชียงใหม่ ในพื้นที่แหล่งชุมชนโดยรอบโบราณสถาน



ภาพที่ 7 การกำหนดรูปแบบสถาปัตยกรรมที่เหมาะสมของเฟอร์นิเจอร์ริมทาง อาคารบ้านพักอาศัยและอาคารพาณิชย์  
ในเขตพื้นที่เมืองประวัติศาสตร์เชียงใหม่

### บทสรุป

รูปแบบภูมิทัศน์เมือง เพื่อการเป็นพิพิธภัณฑ์มีชีวิต (Living Museum) ของเมืองประวัติศาสตร์เชียงใหม่ จึงเป็นแนวทางการพัฒนาเมืองรูปแบบหนึ่งซึ่งส่งเสริมการอนุรักษ์วัฒนธรรม วิธีการดำเนินชีวิตของผู้คนให้อยู่ร่วมกันอย่างสมดุล มุ่งสร้างกลไกที่ผลักดันเศรษฐกิจชุมชนด้วยการส่งเสริมการท่องเที่ยวระบบชุมชน เพื่อให้คนในชุมชนเคารพและตระหนักถึงแก่นแท้และความเป็นตัวตนทางวัฒนธรรมของเมือง โดยมีพื้นฐานจากความเข้าใจว่า ทำไมเราจึงต้องอนุรักษ์และเผยแพร่ความเป็นตัวตนในบริบทสังคม เพื่อให้ชุมชนต้องร่วมมือกันสร้างข้อกำหนดร่วมกัน และสร้างแนวทางการจัดการแหล่งท่องเที่ยวทางวัฒนธรรมของชุมชนที่ชัดเจน แล้วส่งต่อให้คนรุ่นหลัง เพื่อให้เป็นเมืองอนุรักษ์ที่อยู่คู่กับวิถีชีวิตดั้งเดิมของชุมชน และการพัฒนาด้านเศรษฐกิจชุมชน โดยใช้การท่องเที่ยวที่เป็นกลไกสำคัญให้เมืองเชียงใหม่ มีการเจริญเติบโตอย่างมีแบบแผน ไม่ก้าวกระโดด ซึ่งมีลักษณะที่เหมาะสมและพอเพียงต่อรูปแบบการดำเนินชีวิตของคนในชุมชน

แนวทางการสร้างรูปแบบพิพิธภัณฑ์มีชีวิตของพื้นที่เมืองประวัติศาสตร์เชียงใหม่ ได้กำหนดแผนการดำเนินงานตามรูปแบบและแนวคิดตามองค์ประกอบของพิพิธภัณฑ์มีชีวิต ใน 4 องค์ประกอบหลัก คือ การวางผังการใช้ประโยชน์ที่ดินและกำหนดเขตพื้นที่เพื่อควบคุมพื้นที่เมือง การกำหนดเส้นทางการท่องเที่ยวที่เชื่อมโยงวิถีชีวิตของผู้คนในเมือง การอนุรักษ์ฟื้นฟูวัฒนธรรมและสถาปัตยกรรมของเมือง และการออกแบบสถาปัตยกรรมตามแนวคิดของเอกลักษณ์ของเมือง

เพื่อให้หน่วยงานที่เกี่ยวข้องได้นำไปปรับใช้ในการทำงานตามกระบวนการของแผนงานและสร้างความเป็นไปได้ให้เกิดรูปแบบพิพิธภัณฑ์มีชีวิตของเมืองเชียงใหม่ โดยการใช้นวัตกรรมวางผังชุมชนเมืองและออกแบบภูมิสถาปัตยกรรมตามเอกลักษณ์ทางภูมิทัศน์เมืองสำคัญของอารยธรรมล้านนา ที่เน้นพื้นที่แหล่งชุมชนโดยรอบโบราณสถาน และพื้นที่ริมแม่น้ำโขง ซึ่งเป็นเอกลักษณ์ที่โดดเด่นของเมืองแสดงถึงวิถีชีวิตและศิลปวัฒนธรรมของชุมชนเมืองเชียงใหม่ เพื่อให้บรรลุเป้าหมาย คือ การเป็นพิพิธภัณฑ์มีชีวิตของเมืองประวัติศาสตร์เชียงใหม่

## เอกสารอ้างอิงและบรรณานุกรม

### ภาษาไทย

- เกริก กิตติคุณ. 2552. ตำราเรื่อง ภูมิทัศน์เมือง. คณะเทคโนโลยีอุตสาหกรรม มหาวิทยาลัยราชภัฏเชียงราย.
- เกรียงไกร เกิดศิริ. 2551. ชุมชนกับภูมิทัศน์วัฒนธรรม. กรุงเทพมหานคร : สำนักพิมพ์อุษาคเนย์.
- ดวงจันทร์ อาภาวัชรุณณ์เจริญเมือง. 2536. เมืองในสังคมไทย : กำเนิด พัฒนาการและแนวโน้ม. เชียงใหม่ : โรงพิมพ์วิถินดีไชน์.
- ดารณี ถวิลพิพัฒน์กุล. 2542. กระบวนการเป็นเมืองกับการเปลี่ยนแปลงทางสังคม ในประเทศที่กำลังพัฒนา. กรุงเทพมหานคร : สำนักพิมพ์แห่งจุฬาลงกรณ์มหาวิทยาลัย.
- เดชา บุญค้ำ. 2538. คู่มือพัฒนาภูมิทัศน์เมืองเพื่อการท่องเที่ยว. ภาควิชาภูมิสถาปัตยกรรม คณะสถาปัตยกรรมศาสตร์ จุฬาลงกรณ์มหาวิทยาลัย. กรุงเทพมหานคร : ม.ป.พ.
- ธรมณีย์ เหล่ารุ่งโรจน์. 2546. ศักยภาพของอำเภอเชียงแสน จังหวัดเชียงราย กับ การค้าชายแดนในอนุภูมิภาค ลุ่มแม่น้ำโขง. เชียงราย: มหาวิทยาลัยแม่ฟ้าหลวง.
- นุชนางค์ ชุมดี. 2549. การตั้งถิ่นฐานและพัฒนารวมของชุมชนโบราณในเขตเมืองเชียงแสน. วิทยานิพนธ์ศิลปศาสตรมหาบัณฑิต สาขาวิชาประวัติศาสตร์ บัณฑิตวิทยาลัยมหาวิทยาลัยเชียงใหม่.
- บัณฑิต จุลาศัย. 2547. การวิเคราะห์ผลกระทบสิ่งแวดล้อมทางด้านสุนทรียภาพ. กรุงเทพมหานคร : โรงพิมพ์จุฬาลงกรณ์มหาวิทยาลัย.
- ปุ่น เทียงบูรณธรรม, พัทธ์รัตน์ ภาสกรพิพัฒน์กุล, วีรพจน์ การคนเชื้อ, ปัตย์ ศรีอรุณ, รมวีร์ สุวรรณทะมาลี และชนากร สร้อยสุวรรณ. 2553. โครงการการออกแบบเบื้องต้นและการศึกษาความเป็นไปได้สำหรับพิพิธภัณฑ์มีชีวิตของเมืองแม่ฮ่องสอน. เครื่องข่ายวิจัยเพื่อการพัฒนาเชิงพื้นที่-ภาคเหนือตอนบน สำนักงานกองทุนสนับสนุนการวิจัย (สกว.)
- บุญช่วย ศรีสวัสดิ์. 2547. 30 ชาติในเชียงราย. กรุงเทพมหานคร : สำนักพิมพ์สยาม.
- วิมลสิทธิ์ หรยางกูร. 2551. บทบาทและแนวคิดในพระบาทสมเด็จพระเจ้าอยู่หัวในการพัฒนาเมืองชุมชน และสถาปัตยกรรมตามแนวพระราชดำริ. กรุงเทพมหานคร : คณะสถาปัตยกรรมศาสตร์และการผังเมือง มหาวิทยาลัยธรรมศาสตร์.
- วิฑูรย์ เหลือรุ่งเรือง. 2551. การอนุรักษ์สถาปัตยกรรมล้านนา แนวทางสำหรับอาคารทางประวัติศาสตร์ ในภาคเหนือประเทศไทย. ดุษฎีนิพนธ์ สาขาการจัดการมรดกทางสถาปัตยกรรม มหาวิทยาลัยศิลปากร.
- สวัสดิ์ อ่องสกุล. 2554. ประวัติศาสตร์ล้านนา. พิมพ์ครั้งที่ 8 กรุงเทพมหานคร : มหาวิทยาลัยเชียงใหม่.
- สถาบันบัณฑิตพัฒนบริหารศาสตร์. 2547. ยุทธศาสตร์การค้าชายแดนจังหวัดเชียงรายกับประเทศเพื่อนบ้าน. กรุงเทพมหานคร: ศูนย์บริการวิชาการ สถาบันบัณฑิตพัฒนบริหารศาสตร์.
- สำนักงานนโยบายและแผนทรัพยากรธรรมชาติและสิ่งแวดล้อม. 2551. คู่มือการประเมินผลกระทบทางสายตาสภาพสิ่งแวดล้อมประเภทอาคาร. เอกสารประกอบการสัมมนา เรื่องการจัดการสิ่งแวดล้อมภูมิทัศน์ เมื่อวันที่ 25 ธันวาคม พ.ศ. 2551.

- สำนักงานนโยบายและแผนสิ่งแวดล้อม. 2541. การพัฒนาการอนุรักษ์สิ่งแวดล้อมศิลปกรรม. พิมพ์ครั้งที่ 5 กรุงเทพมหานคร : บริษัทผู้คุ้มครองมรดกไทย.
- สุรพล คำวิฑู. 2529. แผ่นดินล้านนา สารคดีชุด ถิ่นทองของไทย. มหาวิทยาลัยเชียงใหม่.
- สุเมธ ชุมสาย ณ อยุธยา และ บริษัท SJA3D. 2545. โครงการฟื้นฟูเอกลักษณ์สถาปัตยกรรมพื้นถิ่นล้านนา จังหวัดเชียงราย. รายงานฉบับสมบูรณ์ เสนอต่อเทศบาลนครเชียงราย.
- อนุกุล ศิริพันธ์. 2542. อิทธิพลด้านคติความเชื่อเรื่องผีที่มีผลต่อรูปแบบสถาปัตยกรรมล้านนา ในเขตอำเภอเมือง จังหวัดเชียงใหม่. โครงการวิจัยเพื่อพัฒนาวิจัยรุ่นใหม่ คณะสถาปัตยกรรมศาสตร์ มหาวิทยาลัยเชียงใหม่.
- องค์การบริหารการพัฒนาพื้นที่พิเศษเพื่อการท่องเที่ยวอย่างยั่งยืน. 2558. การประเมินพื้นที่ท่องเที่ยวและศึกษาความเป็นไปได้ในการประกาศพื้นที่พิเศษเพื่อการท่องเที่ยวอย่างยั่งยืน ของเมืองเก่าเชียงแสนและพื้นที่เชื่อมโยงในจังหวัดเชียงราย. เอกสารประกอบการประชุมรับฟังความคิดเห็นจากประชาชน เมื่อวันที่ 26 พฤษภาคม พ.ศ. 2558.

### ภาษาอังกฤษ

- Black, G. 2005. **The Engaging Museum: Developing Museums for Visitor Involvement.** Routledge : London.
- Cullen, G. 1961. **The Concise townscape.** New York : Van Nostrand Reinhold
- Haber, W. 1995. **Concept Origin and Meaning of Landscape.** New York : UNESCO.
- Rubenstein, H.M. 1992. **Pedestrian malls, streetscapes, and urban spaces.** New York : John Wiley & Sons.
- Kravel, J. 2007. **Urban Element.** Spain : Page One Publishing Private.
- Johnson, A. A. 2010. **Rebuilding Lanna: Constructing and consuming the past in urban northern Thailand.** Doctor of Philosophy in Urban Planning ,Cornell University.
- Hudson, K. 1987. **Museums of influence.** New York : Cambridge University Press.
- Lynch, K. 1977. **The image of the city.** Cambridge : The MIT Press.
- McNulty, R. 1985. **Cultural Tourism: Opportunities of Conservation Economic development in Conservation and Tourism.** London : heritage trust.
- Williams, S.H. 1954. **Urban Aesthetics.** Town Planning Review 25 : 95-113.